

Indikatorer för att följa de ekonomiska konsekvenserna av covid-19

Juli 2020

Förord

Skatteverket har på regeringens, finansdepartementets, förfrågan 2020-03-12 tagit fram indikatorer som syftar till att följa den ekonomiska utvecklingen i samband med utbrottet av covid-19 i Sverige. Företag lämnar löpande in uppgifter till Skatteverket, via dessa går det att följa tillståndet i ekonomin, det gäller till exempel preliminära deklARATIONER och anståndsansökningar samt arbetsgivar- och momsdeklARATIONER. De indikatorer som tagits fram ryms inom sex områden:

- Anståndsansökningar och beviljade anstånd
- Preliminära deklARATIONER
- Omsättning
- ArbetsgivardeklARATIONER
- Skuldutveckling i skattekottot
- Ny- och avregistreringar för F-skatt, moms och arbetsgivare

Till dessa har även omställningsstödet tillkommit. Vissa uppgifter lämnas in med fördröjning vilket medför en eftersläpning i en del indikatorer.

Arbetet har genomförts av medarbetare vid Skatteverkets analysenhet under ledning av Lars Lindvall. Slutligen kan det tilläggas att uppgifterna i detta PM ska ses som preliminära och kan komma att ändras.

Solna i juli 2020

Eva Samakovlis

Chef för analysenheten

Innehåll

Förord	2
1 Sammanfattning.....	4
2 Inledning.....	7
3 Anståndsansökningar.....	8
3.1 Tillfälliga anstånd	9
4 Preliminära deklARATIONER	13
5 Omsättning.....	16
6 ArbetsgivardeklARATIONER	21
7 Skuldutveckling i skattekontot.....	26
8 Ny- och avregistreringar för F-skatt, moms och arbetsgivare	29
8.1 Nyttilldelning F-skattsedlar.....	29
8.2 Återkallelse F-skattsedel.....	30
8.3 Nyregistrering som arbetsgivare	32
8.4 Avregistrering som arbetsgivare	34
9 Omställningsstöd.....	35

1 Sammanfattning

Skatteverket har på regeringens (Finansdepartementets) förfrågan 2020-03-12 tagit fram indikatorer som syftar till att följa den ekonomiska utvecklingen i samband med utbrottet av covid-19 i Sverige. Det här är den sjätte redovisningen av utvecklingen i de sex indikatorer som Skatteverket presenterade i ett PM 2020-03-20.¹ I denna redovisning har omställningsstödet tillkommit.

Ansökningarna om tillfälligt anstånd har minskat markant

Fram till och med den 28 juni har det kommit in ca 59 000 ansökningar om tillfälligt anstånd. Antal företag som beviljats tillfälligt anstånd under samma period är ca 32 000, och beviljat anståndsbelopp uppgår till lite drygt 39 mdkr, varav anstånd för ca 3 mdkr har upphört. Sedan mitten av maj har antal ansökningar minskat markant. De senaste två veckorna har det i genomsnitt kommit in ca 185 ansökningar om tillfälligt anstånd per dag.

Nära hälften av alla företag som beviljats tillfälligt anstånd återfinns inom branscherna *Handel, Hotell- och restaurangverksamhet* samt *Verksamheter inom juridik m.m.* Sett till andel företag som sökt och beviljats anstånd, av samtliga som haft möjlighet att söka, utmärker sig *Hotell- och restaurangverksamhet* samt *Taxitrafik*, men ökningen avtar jämfört med övriga branscher.

Minskad omsättning inom Hotell och restaurang, Kultur och nöje, Uthyrning, fastighetservice och resetjänster samt Tillverkning

I nuläget har ca 30 procent av de förväntade momsdeklarationerna inkommit för maj. Dessa behöver inte vara representativa för hela företagspopulationen, dels för att deklaraionsdatum för större företag men inte mindre företag förfallit och dels för att det kan finnas en selektion i vilka mindre företag som väljer att deklarerat tidigt. Dessa kan dock ge en tidig indikation på hur omsättningen förändrades i maj. Jämfört med maj 2019 har omsättningen sjunkit med 10 procent eller mer i en klar majoritet av branscherna, och omsättningen har sjunkit med mer än 25 procent inom *Tillverkning* (-27%), *Kultur, nöje och fritid* (-35%), *Uthyrning, fastighetservice och resetjänster* (-36%) samt inom *Hotell- och restaurangverksamhet* (-56%). Även företag inom *Transport* har sett betydande negativa förändringar i omsättningen. Störst andel företag med en negativ förändring på minst 10 procent finns inom avdelningen *Annan serviceverksamhet* (61%). Störst andel företag med en negativ förändring på 25 och 50 procent finns inom avdelningen *Hotell och restaurang* (48% respektive 33%).

För att få en uppfattning av utvecklingen under våren jämför vi de olika branschernas omsättning i februari till maj med samma branschs omsättning i februari 2020 och sedan med samma branschs omsättning i motsvarande månad förra året. När omsättningen i mars jämförs med omsättningen i februari i år syns tydligast en negativ förändring i branscher som direkt berörs av restriktioner som en följd av covid-19. Jämförs omsättningen i maj med februari i år ses en negativ förändring för samtliga branscher utom *Utvinning av mineral*.

¹ Tidigare redovisningar är daterade 2020-04-03, 2020-04-21, 2020-05-06, 2020-05-19 samt 2020-06-08.

Förändringen i omsättning mellan respektive månad 2019 och 2020 för olika branscher under perioden februari till maj visar en negativ utveckling under våren för nästan alla branscher.

Fortsatta nedgångar i löner inom hotell- och restaurangverksamhet samt tilltagande nedgång inom transport och magasinering

För arbete utfört under juni 2020 har ca 92 000 arbetsgivardeklarationer lämnats in vilket motsvarar ca 23 procent av det förväntade antalet arbetsgivardeklarationer. Den låga andelen inlämnade deklarationer kan förklaras genom att sista inlämningsdatum inträffar först senare under juli.² Genom att jämföra utfall för företag som hittills har lämnat arbetsgivardeklarationer för både juni 2020 och juni 2019 kan emellertid en tidig indikation ges kring förändringar redan nu. Analysen visar på fortsatta nedgångar av lönesummor och antalet anställda inom hotell- och restaurangverksamhet när juni 2020 jämförs med juni 2019, dock är måtten för branschen relativt oförändrade jämfört med motsvarande mått för arbete utfört under maj. Avdelning H - *Transport och magasinering* visar indikationer på en tilltagande negativ förändring, både vad gäller lönesummor (nedgång med ca 16 procent jämfört med juni 2019, motsvarande mått för maj månad var en minskning med 7 procent) och antalet anställda (14 %, 7 %).

Vidare publiceras uppdaterad statistik med fördjupning på treställig nivå för arbete utfört under maj då fler arbetsgivardeklarationer nu har inkommit. Slutligen ges sammanfattande statistik kring förändringar i löner under våren.

Fortsatt avmattning i antalet ändrade preliminära deklarationer

Statistik från preliminära deklarationer för juni tyder på en klar avmattning både vad gäller antalet ändringar, antalet negativa ändringar och nedskrivningsandelar vilka närmar sig nivåer som uppmättes under 2019. Detta kan tyda på att de företag som hittills drabbats hårdast av covid-19 har använt möjligheten att skriva ned preliminärskattbelopp vilket skedde främst genom kraftiga ökningar av revideringar i senare delen av mars och genomgående under april.

Inga stora förändringar i övriga indikatorer

Skatteverket för löpande statistik över utvecklingen av skulder på skattekontot, liksom över ny- och avregistreringar för F-skatt. Ännu kan inga trender på skattekontot observeras. I juni kan man notera att antalet nya F-skattsedlar samt antalet återkallade F-skattsedlar ligger på relativt normala nivåer. Antalet F-skattsedlar som återkallades på grund av nedlagd verksamhet eller konkurs ökade först under april men har minskat för både maj och juni månad. Antalet återkallelser på grund av konkurs ökade något under juni månad för *F-Byggverksamhet, J-Information och kommunikationsverksamhet* samt *R-Nöje Kultur Fritid*. Antalet arbetsgivare som nyregistrerades ökade under mars månad men har därefter minskat för både april, maj och juni. Minskningen till och med juni har varit störst bland företag inom *M-Verksamhet inom juridik, ekonomi, vetenskap och teknik, J-Informations- och kommunikationsverksamhet* samt *G-Handel*. Antalet nyregistrerade arbetsgivare har för juni månad ökat något bland företag inom *I-Hotell- och restaurangbranschen* samt *S-Annan serviceverksamhet* vilket förmodligen kan ha en säsongsbetonad förklaring. Antalet arbetsgivare

² Sista inlämningsdatum för arbete utfört i juni 2020 är den 13:e juli för företag med omsättning under 40 miljoner kronor per inkomstår. För företag med omsättning över 40 miljoner kronor per inkomstår är sista inlämningsdatum 27:e juli.

som avregistrerades ökade först under mars månad med knappt 10 procent. Den tidigare utvecklingen med fler avregistrerade arbetsgivare har inte fortsatt under april till och med juni, där antalet avregistreringar istället minskar vilket följer en mer normal trend. Minskningen för juni är generell för alla branschsektorer med undantag för *Q-Vård och omsorg* där antalet avregistreringar som arbetsgivare ökade något.

Stor andel småföretag som sökt omställningsstöd

Skatteverket har per den 30 juni tagit emot ca 3 800 ansökningar om omställningsstöd sedan 22 juni, fördelat på ungefär 3 700 företag. Summan av ansökt belopp uppgår till ungefär 146 miljoner kronor. Värt att notera är att detta endast innefattar ansökta belopp och inte beviljade då inga beslut ännu har tagits. Småföretag står för över 70 procent av ansökningarna, och ansökningsbeloppet ligger i genomsnitt på 38 000 kronor.

De branscher där flest antal ansökningar inkommit från är *G-Handel, H-Transport och magasinering, samt I-Hotell och restaurang*. Sammanlagt står dessa branscher för ca 60 procent av ansökningarna.

2 Inledning

I ett PM den 20 mars presenterades indikatorer baserade på uppgifter som företag lämnar in till Skatteverket i vilka det sannolikt går att följa covid-19:s påverkan på företagen och ekonomin. Indikatorerna har valts utifrån två kriterier:

- Att indikatorn kan uppdateras minst månatligen, för att kunna göra en rimlig bedömning av utvecklingen.
- Att indikatorn kan kopplas direkt till näringssektorns lönsamhet och tillväxt.

Indikatorerna rymms inom sex områden:

- Anståndsansökningar och beviljade anstånd
- Preliminära deklARATIONER
- Omsättning
- ArbetsgivardeklARATIONER
- Skuldutveckling i skattekontot
- Nyregistreringar och avregistreringar för F-skatt, moms och arbetsgivare

Till dessa har omställningsstödet tillkommit.

Indikatorerna presenteras där det är lämpligt uppdelade utifrån SNI-koder³ eller företagsstorlek. Utgångsuppdelningen är avdelningsnivå i SNI-kodningen. Företagsstorleken är baserad på Eurostats definition som utgår från antalet anställda.⁴ Företagen delas in i mikroföretag, småföretag, medelstora företag och stora företag enligt Tabell 1. Utöver dessa tillkommer företag utan anställda och nyregistrerade arbetsgivare.

Tabell 1: Indelning företagsstorlek

Företagstyp	Antal anställda
Mikroföretag	<10
Småföretag	10-49
Medelstora företag	50-249
Stora företag	>250

För vissa indikatorer lämnas underlag in löpande – anståndsansökningar, preliminära deklARATIONER samt ny- och avregistreringar. För andra indikatorer lämnas underlagen in vid mer eller mindre fasta datum och kan avse olika perioder beroende på företagets omsättning (se Tabell 2).

För företag med *omsättning under 40 mkr* per år gäller att moms- och arbetsgivardeklARATIONER redovisas och belopp betalas den 12:e varje månad, med undantag för augusti och januari som lämnas in den 17:e. Redovisningen ska inkludera arbetsgivardeklARATION för föregående

³ SNI är en standard för svensk näringsgrensindelning som beskriver vilken verksamhet företaget bedriver. När företag bedriver olika typer av verksamhet används SNI-koden för den största andelen av verksamheten.

⁴ Se <https://ec.europa.eu/eurostat/web/structural-business-statistics/structural-business-statistics/sme>

månad samt momsdeklaration för månaden som föregick föregående månad (2 månader bakåt). Vid kvartalsvis redovisning av moms lämnas momsdeklarationen och betalning sker den andra efterföljande månaden efter kvartalets slut. Preliminärskatt betalas den 12:e var månad med undantag för augusti och januari (17:e).

För företag med *omsättning över 40 mnkr* per år gäller att moms- och arbetsgivardeklarationer lämnas den 26:e varje månad med undantag för december (27:e). Redovisningen ska inkludera arbetsgivardeklaration och momsdeklaration för föregående månad. Arbetsgivaravgifter och avdragen skatt betalas in senast den 12:e, månaden som efterföljer löneutbetalning, och moms betalas in senast vid förfalldatum för momsdeklarationen (26:e). Preliminärskatt betalas den 12:e var månad med undantag för januari (17:e).

Om ovanstående förfalldatum infaller på en helgdag flyttas datum till närmast efterföljande vardag.

Tabell 2: Vanligaste datum för deklaration, betalning och period som dessa avser

Omsättning	Arbetsgivaravgifter			Moms			Preliminärskatt
	Deklareras	Betalas	Avser	Deklareras	Betalas	Avser	Betalas
Under 40 mnkr	12:e	12:e	Föregående månad	12:e	12:e	2 månader bakåt i tiden	12:e
Över 40 mnkr	26:e	12:e	Föregående månad	26:e	26:e	Föregående månad	12:e

De olika inlämningsdatumen och skillnaden i vilken period som avses gör att det finns en eftersläpning i vissa indikatorer.

Slutligen kan det tilläggas att uppgifterna i detta PM ska ses som preliminära och kan komma att ändras.

3 Anståndsansökningar

Enligt skatteförfarandelagen finns det möjlighet att få anstånd med skatteinbetalningar i de fall det finns synnerliga skäl till det. Skatteverket bedömer att följderna av coronaviruset skulle kunna vara ett synnerligt skäl som gör det möjligt att ansöka om anstånd med betalning enligt de nuvarande reglerna om anstånd vid tillfälliga betalningssvårigheter i skatteförfarandelagen (nedan benämnda ordinarie anstånd).

Från och med den 30 mars finns det utökade möjligheter till anstånd med inbetalning av vissa skatter och avgifter enligt en tillfällig lagstiftning (nedan benämnda tillfälliga anstånd). Dessa skatter och avgifter är dels arbetsgivares sammanlagda skatteavdrag och arbetsgivaravgifter, dels mervärdesskatt. Möjligheten till anstånd gäller redovisningsperioder som infaller under januari till september 2020.⁵ Som mest kan man få anstånd med tre redovisningsperioder per skatteslag, om redovisningsperioden är en kalendermånad.⁶

⁵ För den som redovisar mervärdesskatt per beskattningsår gäller möjligheten till anstånd de deklarationer som ska lämnas under perioden 27 december 2019 till 17 januari 2021.

⁶ Är redovisningsperioden ett kalenderkvartal får man anstånd som mest med en period.

Möjligheten till tillfälligt anstånd har införts för företag som drabbats av likviditetsproblem på grund av följderna av coronaviruset. Anståndet ska beviljas om inte särskilda skäl talar emot det.

Skatteverket har i tidigare PM beskrivit utvecklingen av de ordinarie anstånden. Sedan möjligheten att ansöka om tillfälligt anstånd trädde i kraft har antalet ansökningar om ordinarie anstånd sjunkit markant, och ligger sedan början av april åter på normala nivåer. Av denna anledning utgår numera rapporteringen om de ordinarie anstånden.

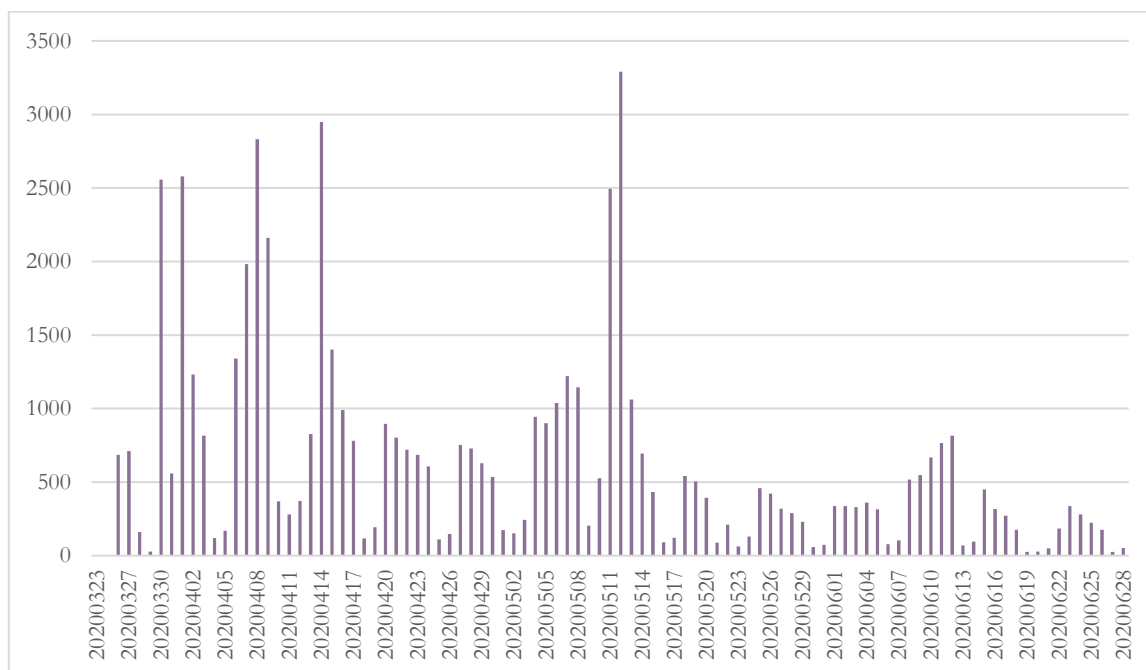
Nedan presenteras antalet ansökningar om tillfälligt anstånd som inkommit till Skatteverket.

3.1 Tillfälliga anstånd

Ansökningarna om tillfälligt anstånd har minskat markant

De första ansökningarna om tillfälligt anstånd, enligt de nya reglerna, kom in till Skatteverket den 23 mars (se Diagram 1). Under veckorna som följde kom en stor mängd ansökningar in dagligen. Därefter sjönk antalet ansökningar under några veckor för att sedan åter öka under första halvan av maj, i samband med att de företag som redovisar mervärdesskatt kvartalsvis nu lämnade in sin deklaration. Sedan mitten av maj har antal ansökningar minskat markant. De senaste två veckorna har det i genomsnitt kommit in ca 185 ansökningar om tillfälligt anstånd per dag.

Diagram 1 Antal ansökningar om tillfälliga anstånd per dag



Fram till och med den 28 juni har det kommit in ca 59 000 ansökningar om tillfälligt anstånd.⁷ Antal företag som beviljats tillfälligt anstånd under samma period är ca 32 000. Beviljat anståndsbelopp uppgår till lite drygt 39 mdkr, varav anstånd för ca 3 mdkr har

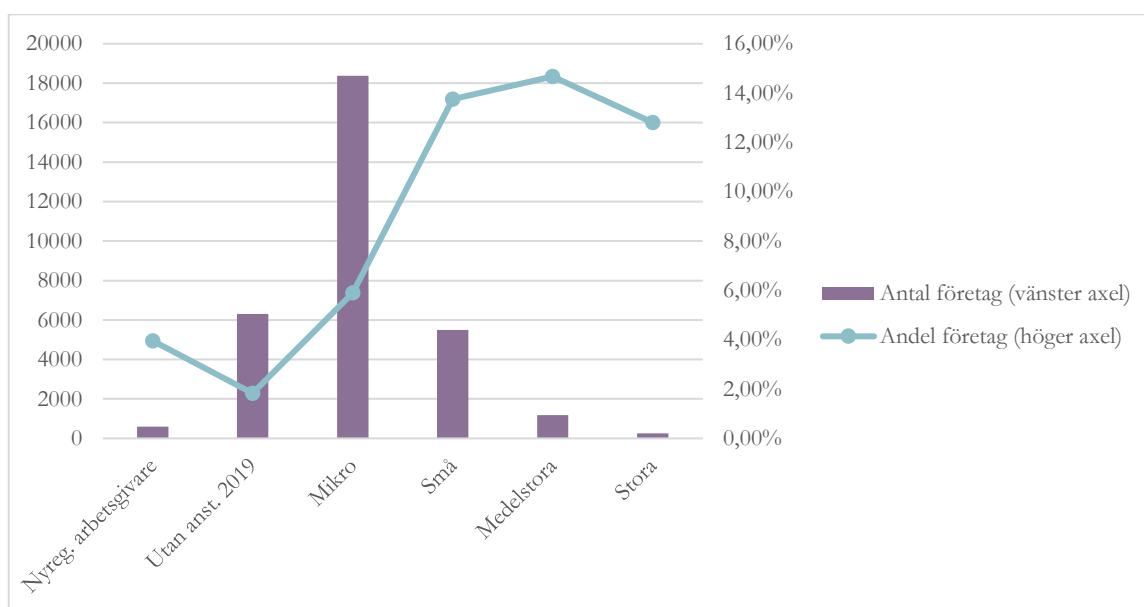
⁷ Närmare 83 procent av alla ärenden om tillfälligt anstånd som inkommer till Skatteverket godkänns.

upphört. Som nämnts ovan kan ett företag söka anstånd för flera perioder, vilket gör att antal ansökningar är högre än antal företag som beviljats anstånd.

Antalsmässigt är det primärt mikroföretag som ansökt och beviljats tillfälliga anstånd (se Diagram 2, vänster axel). Över hälften av alla företag som sökt anstånd är mikroföretag.

Studeras däremot andelen företag inom varje storleksgrupp som beviljats tillfälligt anstånd (se Diagram 2, höger axel) ser man att det är en betydligt större andel av de medelstora, små och stora företagen som beviljats tillfälligt anstånd jämfört med mikroföretagen. Av samtliga medelstora företag som har haft möjlighet att få anstånd⁸ har ungefär vart sjunde företag fått det (närmare 15 procent). Av mikroföretagen är det endast ca 6 procent av de som har haft möjlighet att få tillfälligt anstånd som också sökt och fått tillfälligt anstånd.

Diagram 2 Antal företag (vänster axel) som beviljats tillfälligt anstånd per företagsstorlek, samt andel företag som beviljats tillfälligt anstånd av samtliga som har haft möjlighet att ansöka (höger axel)



Beloppsmässigt står de stora företagen för ungefär hälften av det totala beviljade anståndsbeloppet. Medelstora och små företag står för ca 20 respektive 17 procent, medan mikroföretagen för ca 9 procent.

Majoriteten av alla företag som söker och beviljas tillfälligt anstånd är aktiebolag (ca 74 procent). Därefter följer enskilda näringsidkare (ca 21 procent) och handelsbolag (ca 3 procent). Aktiebolag är också den företagsform som oftast sökt och beviljats anstånd av samtliga som har haft möjlighet att söka. Här har lite drygt 6 procent av företagen beviljats anstånd. Motsvarande andel för enskilda näringsidkare är ca 3 procent och för handelsbolag ca 4 procent.

⁸ Här definierat som de företag som lämnat in en moms eller arbetsgivardeklaration avseende period under 2020 med belopp att betala överstigande 0 kronor.

Stor andel företag inom hotell- och restaurang samt taxitrafik har beviljats tillfälligt anstånd, men ökningen avtar jämfört med övriga branscher

Antalet tillfälliga anstånd uppdelat på bransch utifrån SNI-avdelningar visar att de flesta anstånden beviljas till *G - Handel* (se Diagram 3, vänster axel) följt av *I - Hotell- och restaurangverksamhet* och *M - Verksamheter inom juridik m.m.* I dessa tre branscher återfinns nästan hälften av alla företag som beviljats anstånd.

Vad gäller *Handel* är det grupperna *Övrig specialiserad butikshandel med hushållsvaror* (SNI-grupp 477) och *Partihandel med hushållsvaror* (SNI-grupp 464) som står för närmare en tredjedel av alla beviljade anstånden inom branschen. Inom *Hotell- och restaurangverksamhet* står *Restaurangverksamhet* (SNI-grupp 561) för ca 85 procent av alla beviljade anstånd inom branschen, medan det inom *Verksamheter inom juridik m.m.* är företag inom *Konsulttjänster till företag* (SNI-grupp 702) som står för närmare en tredjedel av alla beviljade anstånden.

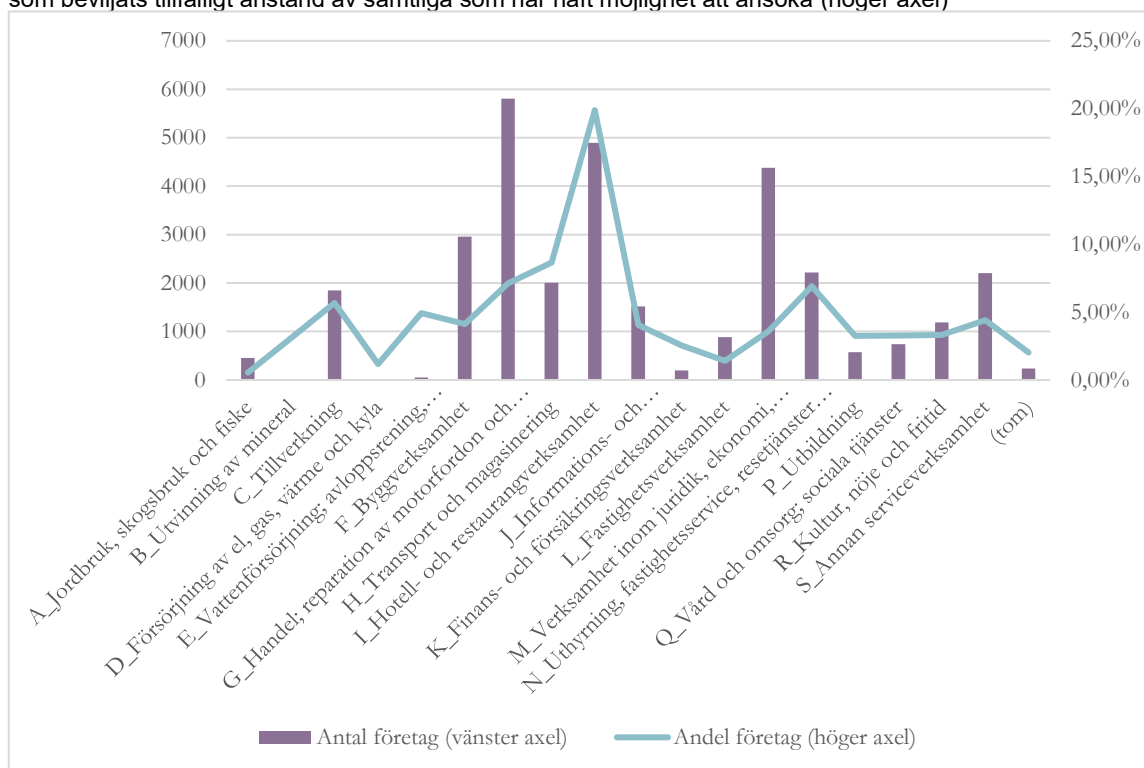
Även *F - Byggverksamhet*, *N - Uthyrning, fastighetservice, resetjänster och andra stödtjänster* och *S - Annan Serviceverksamhet* har ett stort antal företag som beviljats anstånd. I dessa tre branscher återfinns närmare en fjärdedel av alla företag som beviljats anstånd.

I Byggbranschen är det grupperna *Slutbehandling av byggnader* (SNI-grupp 433) och *Byggande av bostadshus och andra byggnader* (SNI-grupp 412) som står för mer än hälften av alla beviljade anstånd inom branschen. Inom *Uthyrning, fastighetservice mm* står företag inom *Rengöring och lokalvård* (SNI-grupp 812) för en tredjedel av alla de beviljade anstånden. Inom *Annan Serviceverksamhet* står företag inom *Andra Konsumenttjänster* (SNI-grupp 960, primärt företag inom hårvård, skönhetsvård och kroppsvård) för ca 90 procent av alla beviljade anstånd inom branschen.

Om andelen företag som beviljats anstånd, av samtliga företag som har haft möjlighet att ansöka, istället studeras,⁹ (se Diagram 3, höger axel) kan man se att andelen är högst inom *I - Hotell- och restaurangverksamhet* följt av *H - Transport och magasinering*. Sedan förra rapporten har andel företag som beviljats anstånd ökat i lägre takt i dessa bägge branscher jämfört med övriga branscher. Inom *Hotellverksamhet* (SNI-grupp 551) har nästan vart fjärde företag (ca 24 procent) beviljats tillfälligt anstånd av de som har haft möjlighet att ansöka och inom *Restaurangverksamhet* (SNI-grupp 561) är det mer än vart femte företag. Mer än vart sjätte företag inom *Taxitrafik* (SNI-kod 49320) har beviljats tillfälligt anstånd av de som har haft möjlighet att ansöka.

⁹ Definierat som de företag som lämnat in en moms- eller arbetsgivardeklaration med belopp att betala överstigande 0 kronor under 2020.

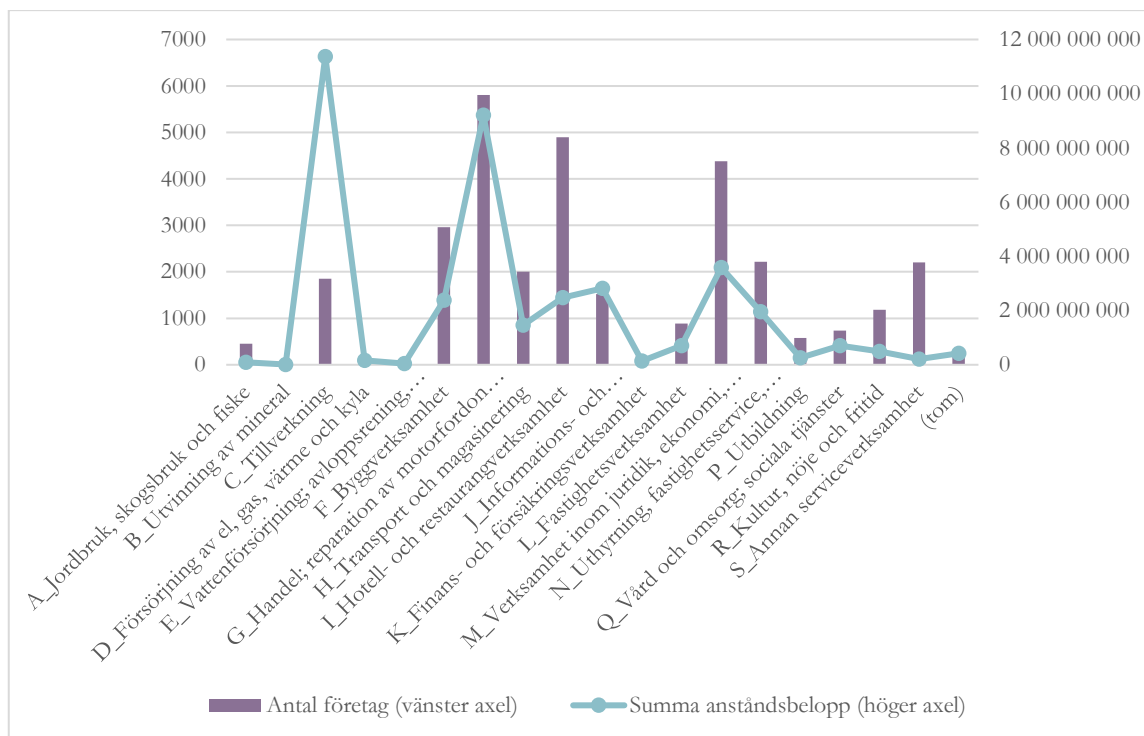
Diagram 3 Antal företag som beviljats tillfälligt anstånd per SNI-avdelning (vänster axel), samt andel företag som beviljats tillfälligt anstånd av samtliga som har haft möjlighet att ansöka (höger axel)



Företag inom tillverkning och handel står för över hälften av det totala anståndsbeloppet

Anståndsbeloppen uppdelat på bransch utifrån SNI-avdelningar visar att företag inom *C - Tillverkning* och *G - Handel* står för över hälften av det totala anståndsbeloppet (se Diagram 4, höger axel). Som nämnts ovan står stora företag för ca hälften av det totala beviljade anståndsbeloppet, men det varierar mellan branscherna. Inom Tillverkning står stora företag för ca 80 procent av det totala beviljade anståndsbeloppet inom branschen. Motsvarande andel inom *Handel* är ca 48 procent, medan det inom *Hotell- och restaurangverksamhet* är ca 37 procent och inom *Verksamhet inom juridik m.m.* ca 30 procent.

Diagram 4 Antal företag som beviljats tillfälligt anstånd per SNI-avdelning (vänster axel), samt anståndsbelopp (kronor) per SNI-avdelning (höger axel)



4 Preliminära deklarerationer

Företag betalar varje månad in preliminärskatt baserat på förväntat resultat för helåret (AB) eller egenavgifter och inkomstskatt (EN). Summan som ska betalas in beslutas i början av varje räkenskapsår av Skatteverket. I beslutet framgår aktuella belopp och förfallodatum för betalning. I fall där företag anser att den debiterade preliminärskatten inte överensstämmer väl med förväntad slutlig skatt kan de lämna in en preliminär inkomstdeklaration till Skatteverket, på så sätt slipper företagaren betala in för mycket eller för lite i preliminärskatt. Inlämning kan ske när som helst under räkenskapsåret och upp till sex månader efter räkenskapsårets slut. De årliga och månatliga beloppen uppdateras därmed med nya belopp. Nedjusteringar medför att likvida medel i vissa fall kan tillgängliggöras¹⁰ och att företagens likviditetsbehov för kommande månader minskar.

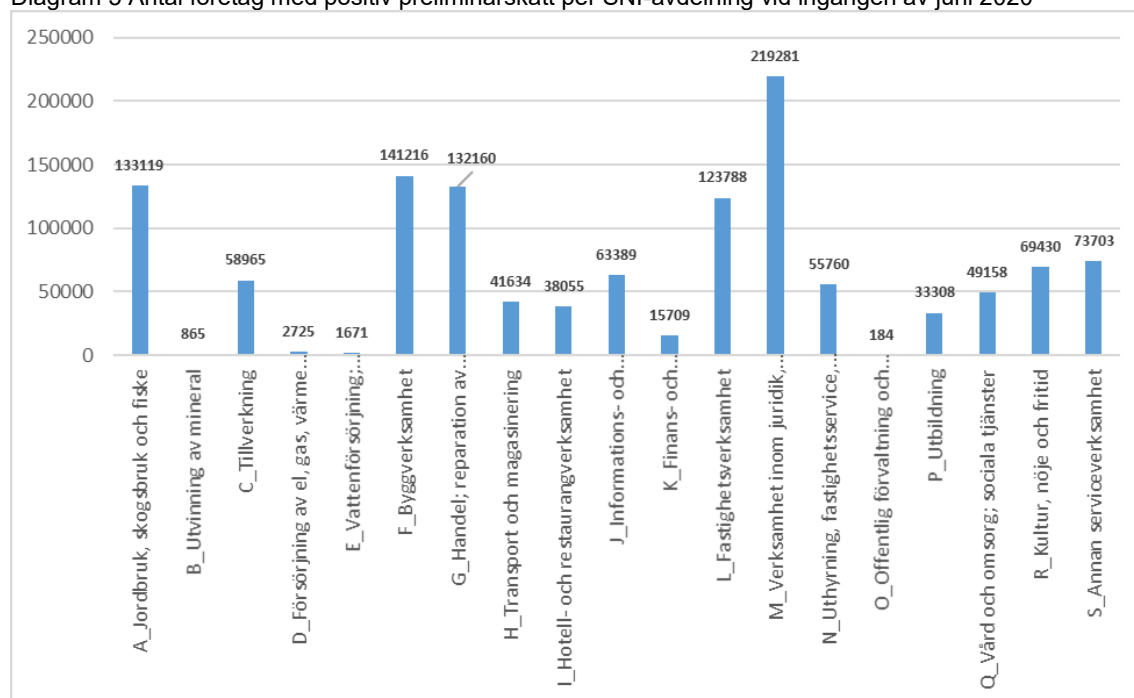
Med anledning av en dämpad efterfrågan inom många branscher till följd av covid-19 kan företag tänkas revidera ned förväntade vinster för räkenskapsåret genom att lämna in en uppdaterad preliminär deklaration.¹¹ För att kunna genomföra en nedskrivning av sin

¹⁰ Vid en nedjustering av förväntad vinst kan tidigare debiterad preliminärskatt återföras när debiterad preliminärskatt under tidigare månader överstiger det reviderade årsbeloppet och eventuellt underskott på skattekontot.

¹¹ Den 19:e mars 2020 gick Skatteverket ut med en påminnelse till företag om möjligheten att ändra sin preliminärskatt i fall där företagen drabbats ekonomiskt av covid-19.

preliminära deklaration krävs att företaget har en positiv preliminär debitering att skriva ned. I Diagram 5 nedan visas antalet preliminära deklarationer per SNI-avdelning¹² med ett positivt belopp vid ingången av juni 2020. Ett företag inräknas flera gånger ifall företaget har preliminära deklarationer för olika räkenskapsår (exempelvis 2019 och 2020) med positiva debiteringsbelopp.

Diagram 5 Antal företag med positiv preliminärskatt per SNI-avdelning vid ingången av juni 2020



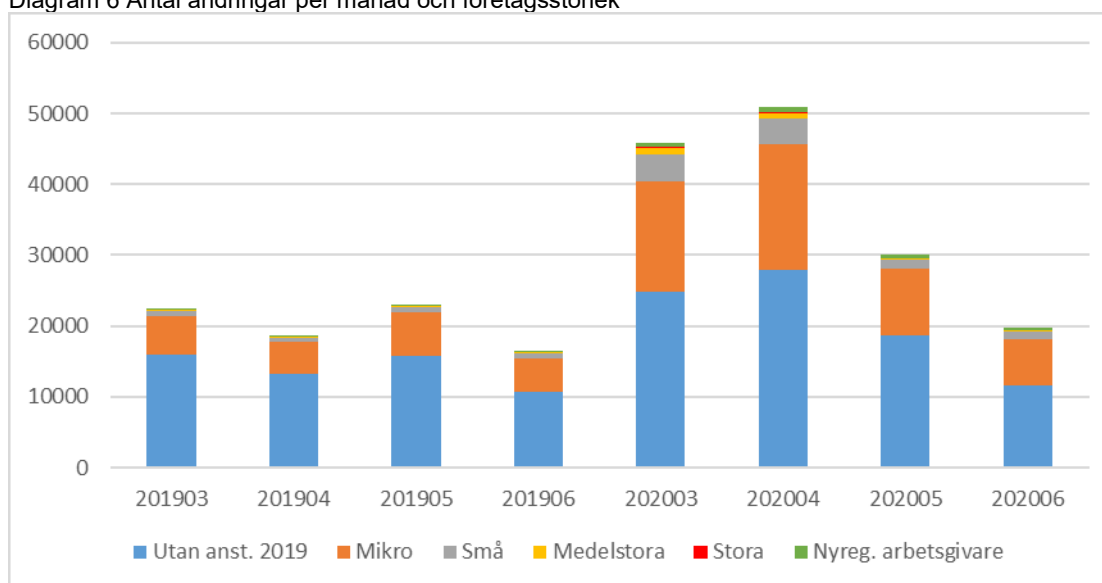
Fortsatt avmattning i antalet ändrade preliminära deklarationer

I Diagram 6 visas antalet ändringar i preliminära deklarationer per månad och företagsstorlek. Ökningen i antalet ändringar jämfört med föregående år samma månad avtar tydligt under maj och juni 2020 och uppgår till 31 respektive 21 procent. För april och mars 2020 var motsvarande ökning betydligt större och uppgick till 174 procent (april) respektive 105 procent (mars). Sett till antalet ändringar per månad efter att covid-19 började orsaka restriktioner i Sverige har de flesta skett i april (50 868 ändringar). Under april hade dock den kraftigt stigande trenden som inleddes i mitten av mars¹³ redan börjat avta vilket resulterade i den minskade ökningsprocenten i antalet ändringar under maj och juni.

¹² Branschanalyserna inkluderar företag som verkar inom näringslivet och som har uppgift om SNI-kod. I vissa diagram har branscher med få företag eller andra avvikelser exkluderats.

¹³ Flest antal ändringar per dag skedde i slutet av mars med nivåer runt 4 000 ändringar per dag.

Diagram 6 Antal ändringar per månad och företagsstorlek



När antalet ändringar jämförs per företagsstorlek kan urskiljas att antalet fortsatt är på något högre nivå än normalt för de företag som hade anställda 2019 men att det finns en klar nedgång i ökningstakten jämfört med tidigare månader under 2020. Mikro- och småföretag samt medelstora och stora företag hade alla ökningarna mellan 55-65 procent under maj 2020 jämfört med maj 2019. För juni månad har ökningstakten för mikroföretag (36 % ökning jämfört med juni 2019), småföretag (25 %) och medelstora företag (11 %) minskat ytterligare. Ökningstakten för stora företag växer från 62 procent till 82 procent. Detta är dock en nedgång från en förändringsnivå på över 600 procent för stora företag när april 2020 jämförs med april 2019. Företag utan anställda, vilka står för majoriteten av antalet ändringar, stod för en ökning med endast 10 procent jämfört med juni föregående år. Detta är i linje med tidigare månader där företag utan anställda haft betydligt lägre procentuella ökning jämfört med företag som har anställda.

Avmattning i nedskrivningar under juni

Minskningen i antalet ändringar per månad avspeglas även i minskade nivåer i antalet negativa ändringar och antalet nedskrivningar till 0 under juni månad. Andelen företag som har negativa ändringar och ändringar till 0 är nära nivåer som uppmättes under 2019. Bägge måtten förändras mellan -0,2 till +0,5 procentenheter jämfört med juni 2019 för samtliga branscher. Även nedskrivningsandelarna för belopp är åter på normala nivåer inom de flesta branscherna, dock med ett fåtal undantag. Inom avdelning I - *Hotell- och restaurangverksamhet* ökar nedskrivningsandelarna med drygt 2 procentenheter jämfört med juni 2019 och inom avdelning A - *Jordbruk, skogsbruk och fiske* med drygt 1 procentenhet. Övriga branscher är åter på nivåer jämförbara med 2019.

Sammanfattningsvis tyder statistik från preliminärdeklarationer för juni månad på en återgång mot nivåer som uppmättes under 2019. Att negativa ändringar och nedskrivningsandelarna avtar tyder på att de företag som hittills drabbats hårdast av covid-19 har använt möjligheten till att skriva ned preliminärskattbeloppen vilket skedde genom kraftiga ökning av revideringar i senare delen av mars och genomgående under april.

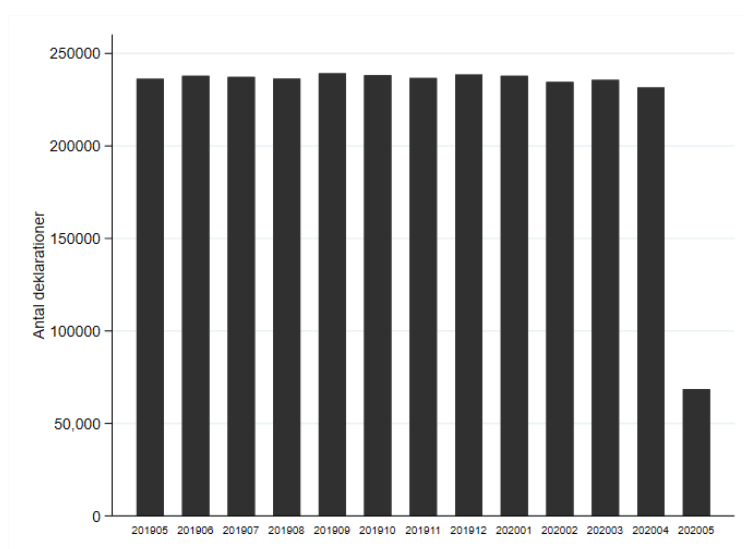
5 Omsättning

Företag kan vara registrerade för att deklarerera mervärdeskatt (moms) en gång per år, varje kvartal eller varje månad. Initialt analyserar vi företagen som redovisar moms månadsvis. Eftersom den största mängden momsdeklarationer lämnas in en dryg månad efter månaden som deklarationen avser innebär detta att det är först i mitten av juli som vi kan förvänta oss att ha fått in samtliga deklarerationer för maj.

Antalet deklarerationer som inkommit för maj 2020 hittills är 68 514, se Diagram 7. Detta motsvarar ca 30 procent av det förväntade antalet deklarerationer. Dessa behöver inte vara representativa för hela företagspopulationen, dels för att deklarerationsdatum för större företag men inte mindre företag förfallit och dels för att det kan finnas en selektion i vilka mindre företag som väljer att deklarerera tidigt. Huruvida dessa är mer eller mindre påverkade av covid-19 är dock svårt att säga. I bästa fall kan en analys av dessa företag på branschnivå ge en indikation på hur det går för övriga företag inom samma kategori.

För att undvika förändringar som uppstår på grund av säsongvariation, jämförs omsättningen i maj 2020 med maj 2019. I analysen inkluderas endast företag som deklarerat i bägge perioder, totalt 63 260 företag, detta för att inte jämföra den totala omsättningen av olika antal företag. I omsättningen ingår momspliktig och momsfri omsättning inom Sverige samt omsättning till utlandet.¹⁴

Diagram 7 Antal inlämnade månadsvisa deklarerationer per månad perioden maj 2019-maj 2020



Minskad omsättning inom Hotell och restaurang, Kultur och nöje, Uthyrning, fastighetservice och resetjänster samt inom Tillverkning

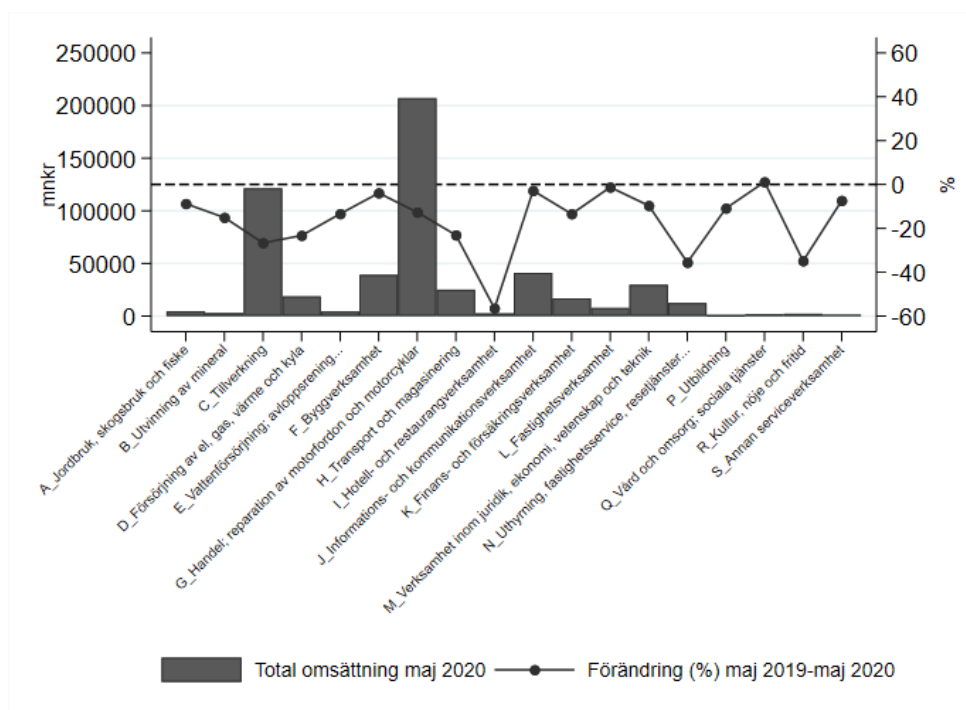
I det här avsnittet studeras förändringen i omsättningen inom olika branscher, definierade som SNI-avdelning. Diagram 8 visar den totala omsättningen i miljoner kronor på branschnivå (för de företag som ingår i analyspopulationen) i maj 2020 och maj 2019, samt den procentuella förändringen i omsättning mellan perioderna. Åtta branscher har haft en

¹⁴ Omsättning av elektroniska tjänster, telekommunikationstjänster och sändningstjänster till köpare inom EU som inte är beskattningsbara personer redovisas via ett separat system (MOSS) och ingår därför inte i momsdeklarationerna.

negativ förändring på mellan 10 och 25 procent: *B-Utvinning av mineral* (15%), *D-Försörjning el/gas/värme/kyla* (-23%), *E-Vattenförsörjning* (-13%), *G-Handel reparation motorfordon* (-13%), *H-Transport och magasinering* (-23%), *K-Finansförsäkringsverksamhet* (-13%), *M-Verksamhet juridik/ekonomi* (-10%) och *P-Utbildning* (-11%). Fyra branscher har haft en negativ förändring på över 25 procent; *C-Tillverkning* (-27%) *R-Kultur, nöje och fritid* (-35%), *N-Uthyrning, fastighetservice, resetjänster* (-36%) och *I-Hotell- och restaurangverksamhet* (-56%).

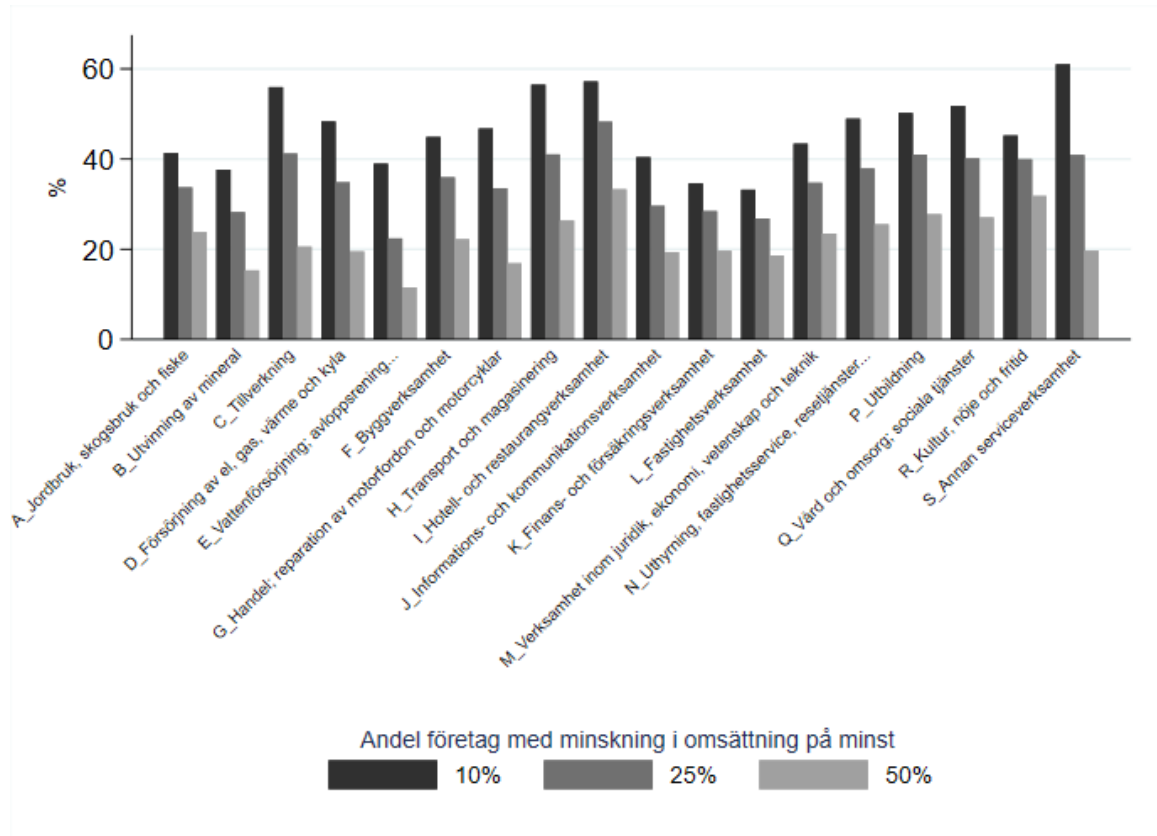
När omsättningen för mars månad analyserades i en tidigare rapport var det fyra branscher som hade en negativ förändring på minst 10 procent, och i senaste rapporten för april var det åtta branscher. I denna rapport är det 12 branscher.

Diagram 8 Total omsättning i mnkr och förändring i total omsättning mellan maj 2020 och maj 2019 per SNI-avdelning



Fram tills nu har analyserna fokuserat på förändringen i den totala omsättningen per bransch. Ett annat sätt att studera utvecklingen är att mäta andelen företag per bransch som haft en minskad omsättning. Diagram 9 redogör för andelen företag per SNI-avdelning med en minskad omsättning mellan maj 2019 och maj 2020 på minst 10, 25 och 50 procent. Störst andel företag med en negativ förändring på minst 10 procent finns inom avdelning *S-Annan serviceverksamhet* (61%). Störst andel företag med en förändring på 25 och 50 procent finns inom avdelning *I-Hotell och restaurang* (48% respektive 33%).

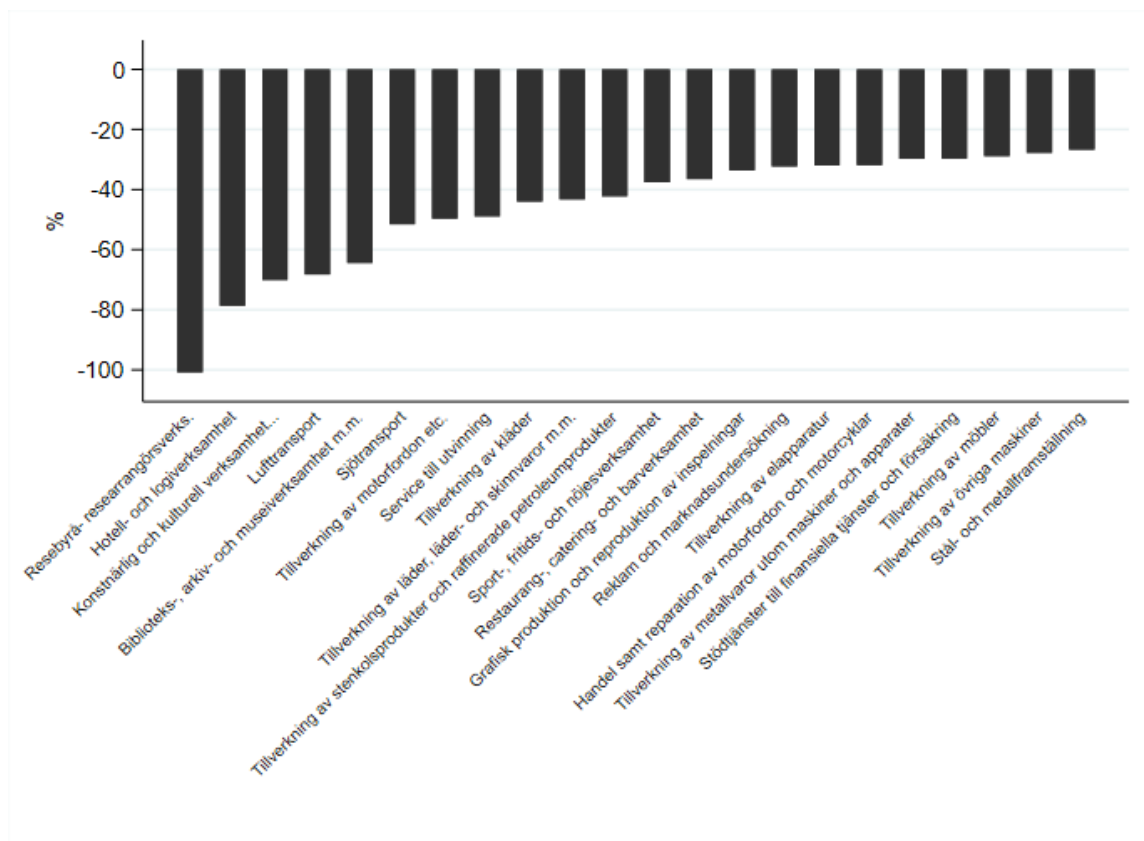
Diagram 9 Andel företag per SNI-avdelning med en minskning i omsättningen mellan maj 2019-maj 2020 på minst 10, 25 eller 50 %



Omsättningen har även sjunkit markant inom transport

I stället för att utgå från SNI-avdelningar studeras i detta avsnitt omsättningen i branscher utifrån SNI-huvudgrupp. Diagram 10 visar förändring i total omsättning mellan maj 2019 och maj 2020. Endast branscher med minst 10 företag och med en minskning i total omsättning på minst 25 procent har inkluderats. Flera av de branscher som uppmärksammades i föregående avsnitt återfinns även när analysen utgår från huvudgruppsnivå, men det syns också att en del transportbranscher är hårt drabbade, så som *Lufttransport* (-68%) och *Sjötransport* (-49%).

Diagram 10 Förändring i total omsättning mellan maj 2020 och maj 2019 per SNI-huvudgrupp. Endast huvudgrupper med minst 10 företag och en minskning på minst 25 %.



Negativ utveckling för en majoritet av branscherna under februari till maj

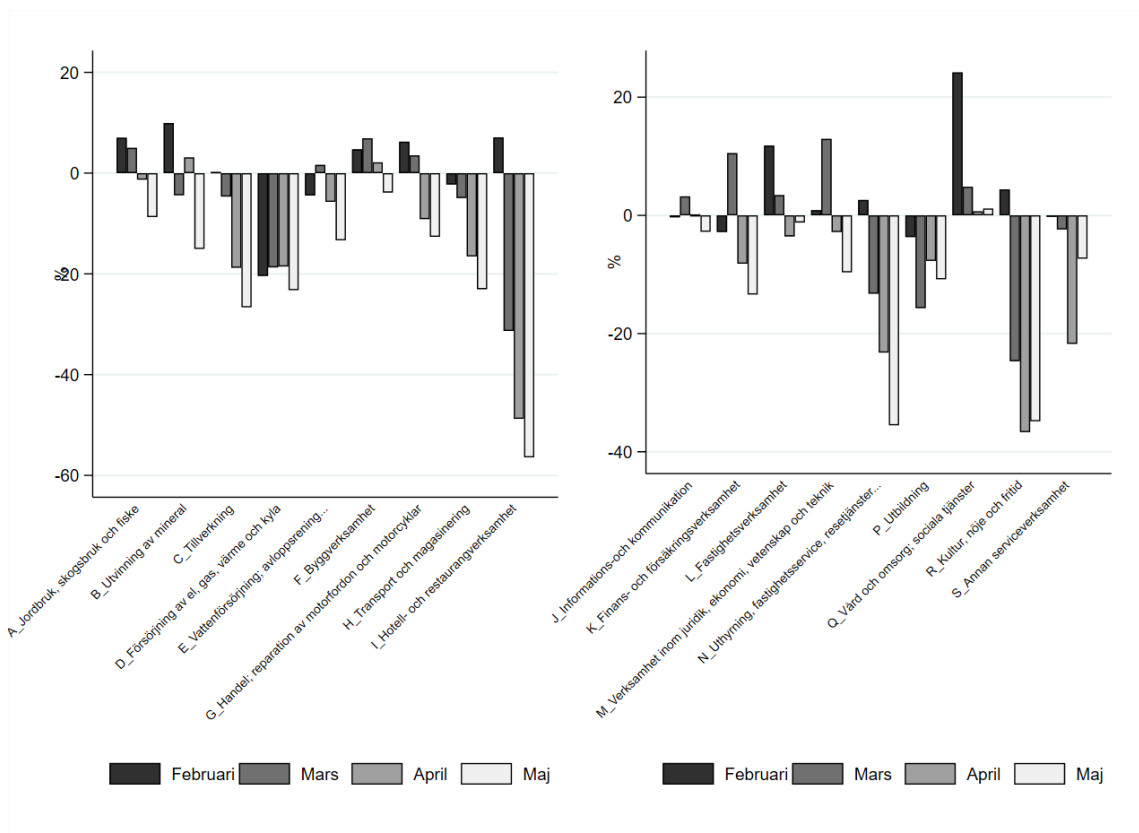
För att få en uppfattning av utvecklingen under våren jämför vi de olika branschernas omsättning i februari till maj med omsättningen i februari 2020 (Tabell 3) samt med omsättningen i motsvarande månad förra året. När omsättningen i mars jämförs med omsättningen i februari i år syns en negativ förändring tydligast i branscher som berörs direkt av restriktioner som en följd av covid-19. Tydligast negativ förändring syns i *I-Hotell och restaurang* (-25%) och *R-Kultur nöje och fritid* (-22%). Jämförs omsättningen i maj med februari i år ses en negativ förändring för samtliga branscher utom *B-Utvinning av mineral* som i mars och april haft en tydlig positiv förändring jämfört med februari, men i maj haft liknande omsättning som i februari.

Tabell 3 Procentuella förändringen i omsättning per SNI avdelning för mars, april och maj jämfört med februari 2020

	Mars /Feb %	April/Feb %	Maj/Feb %
A_Jordbruk, skogsbruk och fiske	7	3	-43
B_Utvinning av mineral	28	30	-0
C_Tillverkning	15	-13	-23
D_Försörjning el gas värme kyla	3	-6	-31
E_Vattenförsörjning; avloppsrening...	17	9	-11
F_Byggverksamhet	15	14	-23
G_Handel reparation motorfordon	11	0	-11
H_Transport och magasinering	6	-8	-30
I_Hotell och restaurang	-25	-46	-72
J_Information/Kommunikation	14	6	-13
K_Finans försäkringsverksamhet	46	6	-8
L_Fastighetsverksamhet	99	33	-36
M_Verksamhet inom juridik/ekonomi	22	10	-22
N_Uthyrning, fastighetservice, resetjänster...	-6	-24	-44
P_Utbildning	-4	0	-47
Q_Vård omsorg sociala tjänster	-15	-17	-36
R_Kultur, nöje och fritid	-22	-40	-54
S_Annan serviceverksamhet	-3	-4	-45

För att ta hänsyn till att olika branscher kan ha säsongvariation i omsättning redovisas förändringen i omsättning mellan respektive månad 2019 och 2020 för olika branscher under perioden februari till maj (se Diagram 11). Under våren kan en tydlig negativ utveckling observeras för alla branscher utom för *D-Försörjning av el, gas, värme och kyla*, där en negativ utveckling jämfört med föregående år kunde observeras redan i februari, och för *J-Information och kommunikation*, där utvecklingen inte skiljer sig markant från 2019. Tydligast försämring kan ses hos *I-Hotell och restaurang*.

Diagram 11 Procentuell förändring i omsättning jämfört med 2019 för respektive månad



6 Arbetsgivardeklarerationer

För arbete utfört under juni 2020 har ca 92 000 arbetsgivardeklarerationer lämnats in vilket motsvarar ca 23 procent av det förväntade antalet arbetsgivardeklarerationer.¹⁵ Den låga andelen inlämnade deklarerationer kan förklaras genom att sista inlämningsdatum inträffar först senare under juli.¹⁶ Genom att jämföra utfall för företag som hittills har lämnat arbetsgivardeklarerationer för både juni 2020 och juni 2019 kan emellertid en tidig indikation kring förändringar ges redan nu. Antalet företag som lämnat in deklarerationer för båda månaderna uppgår till ca 83 000, vilket motsvarar ca 21 procent av det förväntade antalet arbetsgivardeklarerationer. Jämförelsen för företag som lämnat in för bägge månaderna har fördelen att vi inte till samma grad behöver bedöma hur stor inverkan de företag som ännu inte inkommit med arbetsgivardeklareration kommer att ha på det aggregerade måttet. Dessa företag kan dock fortfarande komma att påverka statistiken ifall de systematiskt skiljer sig från de företag som lämnat in arbetsgivardeklarerationer, vilket inte är osannolikt då en övervägande majoritet av företag återstår. Vidare tar analysen inte hänsyn till företag som har avslutats eller tillkommit efter juni 2019. Det är därmed ännu svårt att veta exakt hur lönerna

¹⁵ Arbetsgivardeklarerationer inlämnade till och med 28:e juni.

¹⁶ Sista inlämningsdatum för arbete utfört i juni 2020 är den 13:e juli för företag med omsättning under 40 miljoner kronor per inkomstår. För företag med omsättning över 40 miljoner kronor per inkomstår är sista inlämningsdatum 27:e juli.

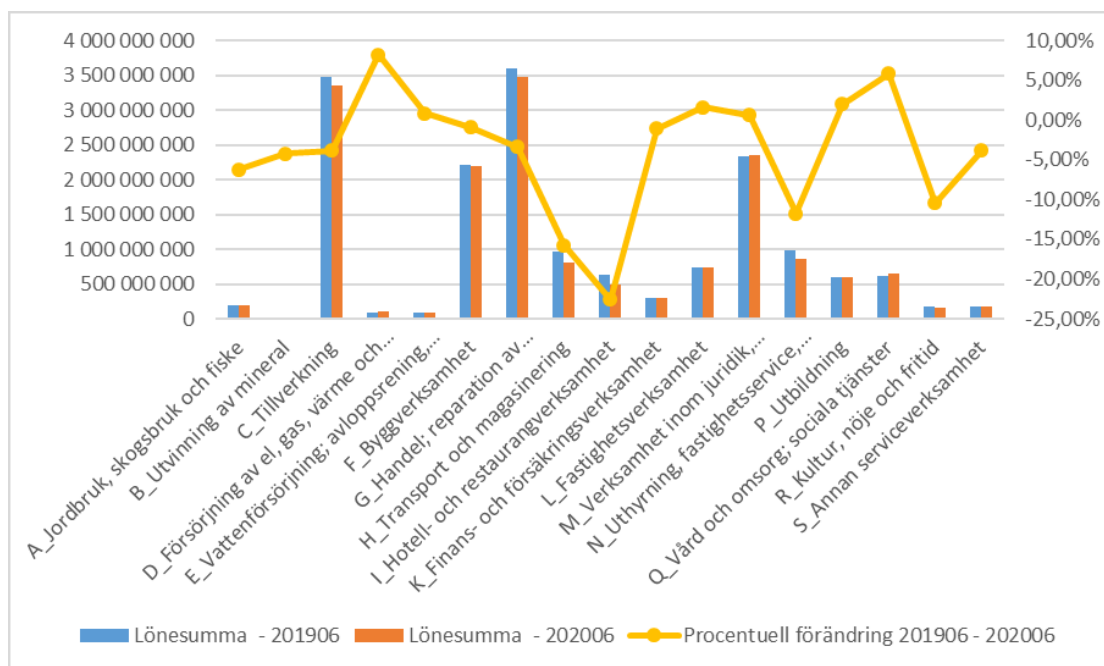
har förändrats från juni 2019 till juni 2020, men analysen bör ge en tidig indikation kring detta.

Branschanalyserna som följer inkluderar företag som verkar inom näringslivet och som har uppgift om SNI-kod. I jämförelser har branscher med få företag exkluderats.

Indikationer om fortsatta nedgångar i lönesummor inom hotell- och restaurangverksamhet samt tilltagande nedgång inom transport och magasinering

Diagram 12 visar lönesummor för företag som lämnat arbetsgivardeklarationer för arbete utförd under juni 2019 (blå stapel) och juni 2020 (orange stapel) samt den procentuella förändringen mellan månaderna (gul linje, högre axel). Avdelning I – *Hotell-och restaurangverksamhet* är fortsatt den bransch som har den största negativa förändringen (23 %) jämfört med föregående år samma månad. Avdelning H - *Transport och magasinering* visar indikationer på en tilltagande negativ förändring vilken uppgår till ca 16 procent, en tydlig ökning jämfört med maj månad (7 %). Vidare uppvisar avdelning N - *Uthyrning, fastighetservice, resetjänster och andra stödtjänster* (12 %) och avdelning R - *Kultur, nöje och fritid* (10 %) en fortsatt negativ utveckling jämfört med föregående år samma månad.

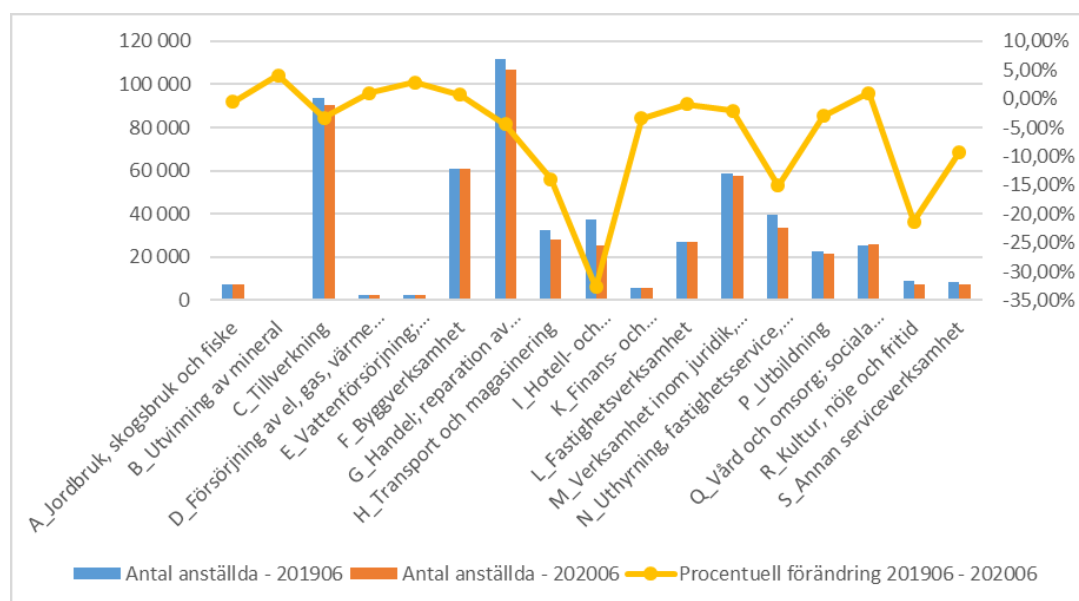
Diagram 12 Lönesummor bland företag som lämnat in arbetsgivardeklarationer för juni 2019 och juni 2020



I Diagram 13 jämförs antalet anställda för samma urval. Branscherna med mest negativ utveckling i lönesumma jämfört med juni 2019 återfinns även med de största negativa förändringarna i antalet anställda. Liksom under maj månad är den negativa utvecklingen inom antalet anställda av betydligt större magnitud för avdelning I - *Hotell-och restaurangverksamhet* (33 %) och avdelning R - *Kultur, nöje och fritid* (21 %) än den uppmätta förändringen i lönesumma (23 %, 10 %). Jämfört med motsvarande mått för maj månad är både lönesummor och antalet anställda relativt oförändrade för dessa branscher med förändringar på -2 till +2 procentenheter. Avdelning H - *Transport och magasinering* och

avdelning N - *Uthyrning, fastighetservice, resetjänster och andra stödtjänster* visar indikationer på tilltagande negativa förändringar, vilka uppgår till mellan 14 – 15 % i antalet anställda. Detta är en ökning från motsvarande mått i maj, för avdelning H med ca 7 procentenheter och för avdelning N med drygt 3 procentenheter.

Diagram 13 Antal anställda bland företag som lämnat in arbetsgivardeklarationer för juni 2019 och juni 2020



Då underlaget för arbete utfört under juni är begränsat inväntas fler deklarerationer för jämförelser på treställig nivå.

Viss förändring av statistik från tidiga indikationer i föregående rapport

För arbete utfört under maj 2020 har ca 397 000 arbetsgivardeklarationer inkommit vilket gör att antalet inkomna deklarerationer är knappt 1 procentenhet ifrån det förväntade antalet deklarerationer.¹⁷ I föregående rapport (2020-06-08) genomfördes en analys där lönesummor och antalet anställda jämfördes för företag som lämnat in arbetsgivardeklarationer för maj 2020 och maj 2019.¹⁸ I och med det nu högre antalet inkomna deklarerationer kan en jämförelse göras inte enbart för arbetsgivare som lämnat in deklarerationer vid båda tillfällena utan för samtliga inkomna deklarerationer.

Det tillkommande materialet gör att statistiken justerats något inom vissa branscher. Inom lönesummor noteras avdelning S - *Annan serviceverksamhet* för en tilltagande nedgång (5 %, ökning med 3 % jämfört med vid tillfället för föregående rapport). Avdelning B - *Utvinning av mineral* visade indikationer om ökning av lönesummor (3 %) i föregående rapport, en ökning som nu justeras upp till ca 15 procent då fler deklarerationer inkommit. För antalet anställda finns vissa skillnader inom avdelning L - *Fastighetsverksamhet* (6 % minskning,

¹⁷ Arbetsgivardeklarationer inlämnade till och med 28:e juni.

¹⁸ Drygt 127 000 deklarerationer hade vid den tidpunkten inkommit, vilket motsvarade ca 32 procent av det förväntade antalet arbetsgivardeklarationer.

jämfört med 2 % minskning föregående rapport), avdelning K – *Finans- och försäkringsverksamhet* (0 %, jämfört med 3 % ökning föregående rapport), samt avdelning B – *Utvinning av mineral* (3 % ökning, jämfört med 6 % ökning föregående rapport). Resterande branscher har förändringar inom intervallet – 2 till + 2 procentenheter jämfört med föregående rapport både vad gäller lönesummor och antalet anställda.

På treställig nivå har större förändringar skett i statistiken då fler arbetsgivardeklarationer nu inkommit. I Tabell 4 och Tabell 5 presenteras uppdaterad statistik för de grupper som har de största procentuella minskningarna när maj 2020 jämförs med maj 2019.

Tabell 4 Procentuella förändringar i lönesumma maj 2020 jämfört med maj 2019, treställig nivå

Avdelning	Grupp, treställig	Procentuell förändring
H	Lufttransport, passagerartrafik	– 51 %
N	Övrigt tillhandahållande av personalfunktioner	– 50 %
H	Taxitrafik	– 28 %
R	Fritids- och nöjesverksamhet	– 26 %
I	Hotellverksamhet	– 24 %
N	Säkerhetsverksamhet	– 23 %
N	Resetjänster	– 21 %
C	Tillverkning av eldfasta produkter	– 21 %
H	Havs- och kustsjöfart, passagerartrafik	– 20 %
I	Restaurangverksamhet	– 20 %

Fotnot: Endast grupper med mer än 10 uppgiftslämnare och en nedgång på minst 20 % inkluderas i denna tabell.

Tabell 5 Procentuella förändringar i antalet anställda maj 2020 jämfört med maj 2019, treställig nivå

Avdelning	Grupp, treställig	Procentuell förändring
N	Övrigt tillhandahållande av personalfunktioner	– 68 %
R	Fritids- och nöjesverksamhet	– 54 %
H	Lufttransport, passagerartrafik	– 40 %
I	Hotellverksamhet	– 40 %
N	Spanings- och detektivverksamhet	– 37 %
N	Arrangemang av kongresser och mässor	– 35 %
I	Restaurangverksamhet	– 29 %
I	Cateringverksamhet	– 28 %
N	Säkerhetsverksamhet	– 27 %
M	Marknads- och opinionsundersökning	– 26 %
I	Semesterbostäder och annan korttidsinkvartering	– 25 %
H	Sjöfart på inre vattenvägar, passagerartrafik	– 25 %
R	Biblioteks-, arkiv- och museiverksamhet m.m.	– 25 %
H	Taxitrafik	– 25 %
H	Havs- och kustsjöfart, passagerartrafik	– 24 %
I	Campingplatsverksamhet	– 23 %
N	Resetjänster	– 23 %
C	Tillverkning av skodon	– 20 %
N	Turist- och bokningservice	– 20 %

Fotnot: Endast grupper med mer än 10 uppgiftslämnare och en nedgång på minst 20 % inkluderas i denna tabell.

Sammanfattande statistik kring förändringar i löner under våren

I Diagram 14 och Diagram 15 framgår procentuella förändringar i lönesummor och antalet anställda för februari 2020 – maj 2020 jämfört med respektive månad föregående år. Lönesummorna ökade inom samtliga branscher och antalet anställda ökade inom de flesta branscherna under februari och mars men under april märktes tydliga effekter av covid-19 inom flera branscher. Påtagligast har den negativa förändringen varit inom avdelning I – *Hotell- och restaurangverksamhet* följt av avdelning R – *Kultur, nöje och fritid* vilket vi redogjort för i tidigare rapporter. Inom dessa branscher framträdde under maj ett mönster där nedgången i antalet anställda tilltog kraftigt och avvek från den något långsammare negativa utvecklingen i lönesummor. Under maj månad var skillnaderna mellan förändringar i antalet anställda och lönesummor mellan 10 – 12 procentenheter för dessa branscher, att jämföra med 0 – 1 procentenhet under april månad. Tidiga indikationer kring statistik för arbete utförd under juni tyder på att denna trend håller i sig (se Diagram 12 och Diagram 13). Detta skulle kunna förklaras genom en jämförelsevis hög grad av kortare visstidsanställningar och extrapersonal i dessa branscher. Det finns även tecken på detta mönster inom avdelning S - *Annan serviceverksamhet* (5 procentenheters skillnad mellan måtten i maj), avdelning L – *Fastighetsverksamhet* (6 procentenheter) och avdelning P – *Utbildning* (5 procentenheter).

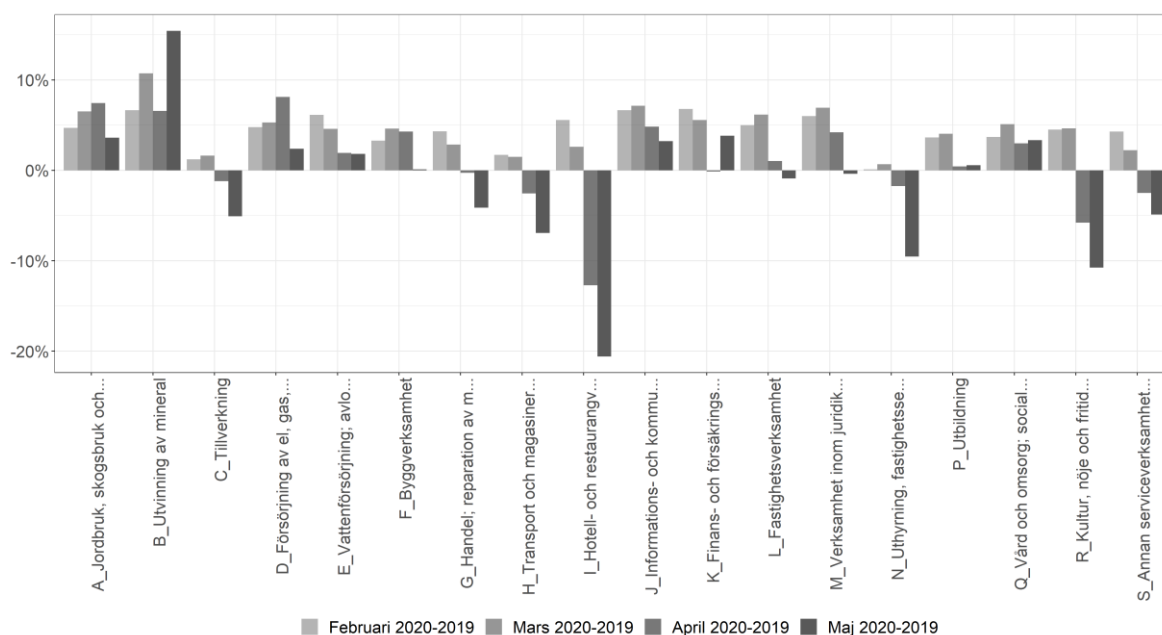
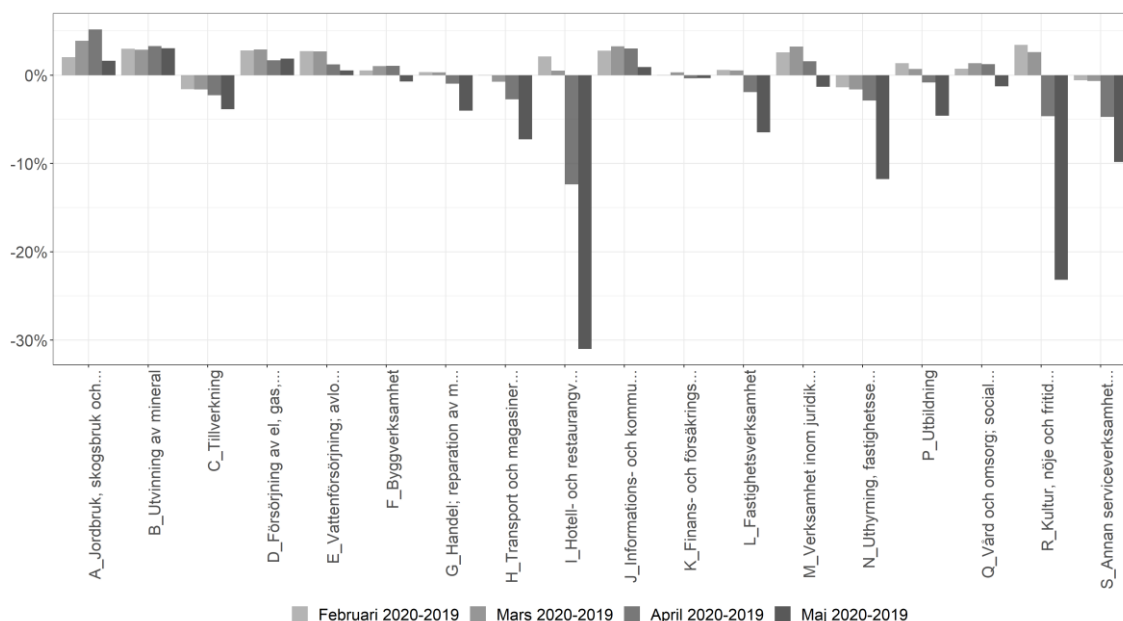
Diagram 14 Procentuella förändringar i lönesummor jämfört med föregående år samma månad


Diagram 15 Procentuella förändringar i antalet anställda jämfört med föregående år samma månad



7 Skuldtutveckling i skattekontot

En typisk konsekvens av ett likviditetsproblem är oförmågan för företagen att uppfylla sina åtaganden gentemot borgenärer, bland andra Skatteverket. Skattebetalarens nettoskuld gentemot Skatteverket framgår av saldot på skattekontot. På detta konto samlas samtliga skatteskulder och inbetalningar. Kontot fungerar enligt principen "sist in, först ut" och det kan därmed inte avgöras huruvida en enskild skattebetalare har valt att prioritera en viss skatt framför en annan. Det har å andra sidan ingen betydelse för skattebetalaren i termer av påföljd eller ränta vilken skatteskuld som betalas av.

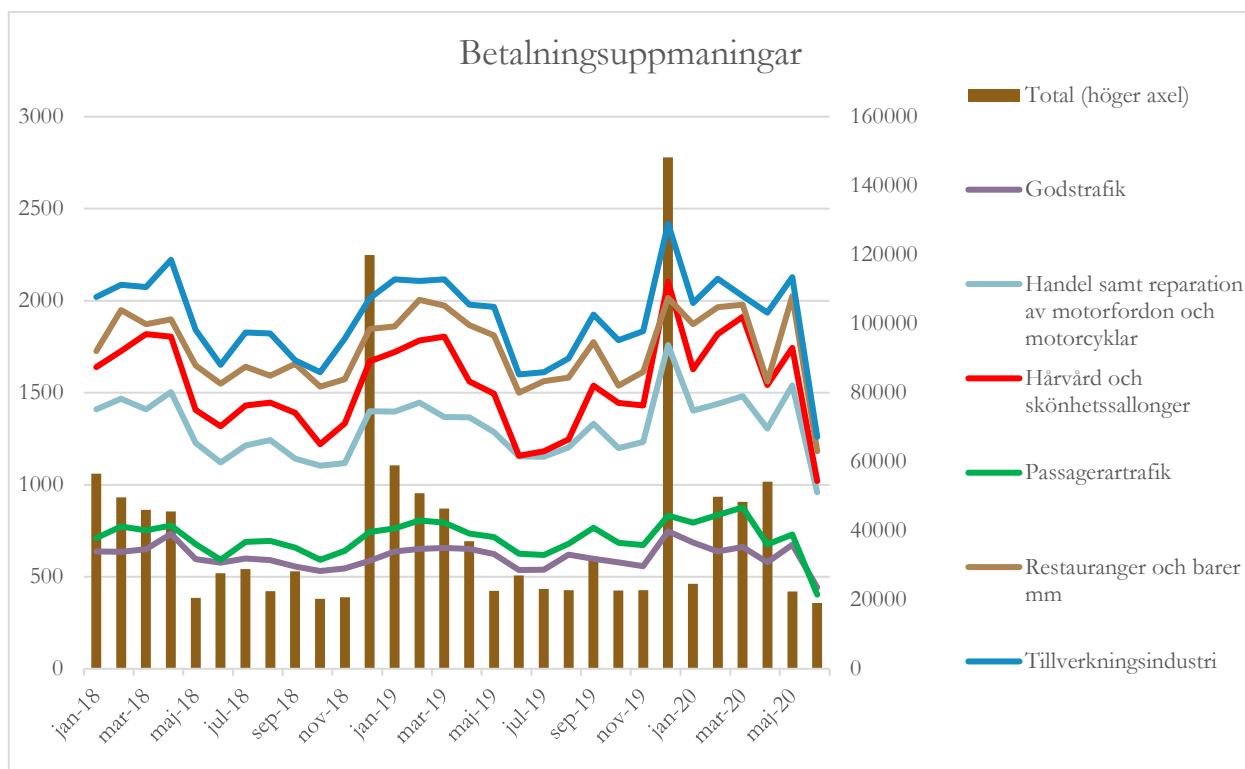
Betalningskraven för flera branscher föll i juni efter en normal nivå i maj

En första indikation på obestånd är ett betalningskrav från Skatteverket. Ett företag får ett betalningskrav om underskottet på skattekontot är 10 000 kronor eller mer. För vissa branscher där varseltalen varit höga har betalningskraven under maj varit något högre än under motsvarande månad tidigare år, i synnerhet *Restauranger och barer, handel samt reparation av motorfordon och hårvård och skönhets-salonger*. Dock har dessa, men även övriga branscher, haft en nedgång i antalet betalningsuppsmaningar under juni (se diagram 16). Eftersläpning i rapporteringen kan komma att påverka junis utfall.

De totala betalningskraven under april var högre än föregående år, men det finns ingen indikation på att det lett till högre skuldtutveckling hos Kronofogden (se diagram 17). Maj månads utfall var i linje med tidigare års nivå och totalen för juni ligger på 19 078 betalningspåminnelser, vilket är cirka 8 000 färre än juni 2019. Det låga utfallet för juni kommer dock troligtvis att revideras.

Sammantaget är bilden att utvecklingen för betalningskraven följer någorlunda säsongsmönstret och det går inte att skönja en covid-19 effekt.

Diagram 16 Antal betalningskrav på urval av branscher och total



Antal företag med skatteskulder hos Kronofogden i nivå med tidigare år. Skuldstocken ökade under maj, dock i linje med säsongsmönstret och från en låg nivå.

I följande delavsnitt diskuteras företagens skatteskulder. Ett företag kan fortfarande hamna i Kronofogdens register på grund av andra skulder. Skatteskulderna utgör i dagsläget ca 33 procent av den totala skuldstocken hos Kronofogden.

Om företaget har fått ett betalningskrav och fortfarande har ett underskott på 10 000 kronor eller mer vid nästa avstämning, överlämnas skatteskulden till Kronofogden för indrivning. Antal skuldsatta företag och skuldstocken har haft en nedåtgående trend de sista åren. Data följer också ett tydligt säsongsmönster för antal skuldsatta: Vid årets ingång ökar antalet och håller sig på en hög nivå fram till maj-juni för att sedan succesivt minska under året. Årets utfall kan sägas likna det mönster. Under april var antalet skuldsatta visserligen lågt men kan förklaras utifrån anståndsmöjligheterna. Maj visar en uppgång, dock i linje med säsongsmönstret och fortfarande på en lägre nivå än maj tidigare år. Antalet skuldsatta under juni är förenligt med säsongsmönstret om än något lägre än föregående år. (se diagram 17). Vi kan konstatera att covid-19 verkar ha påverkat seriens volatilitet, med större upp- och nedgångar, men det övergripande säsongsmönstret består.

Skuldstockens säsongsmönster är inte lika tydlig och enskilda skulder kan påverka utfallet, men under tidigare år har skulderna nått en topp under januari-februari med ett efterföljande

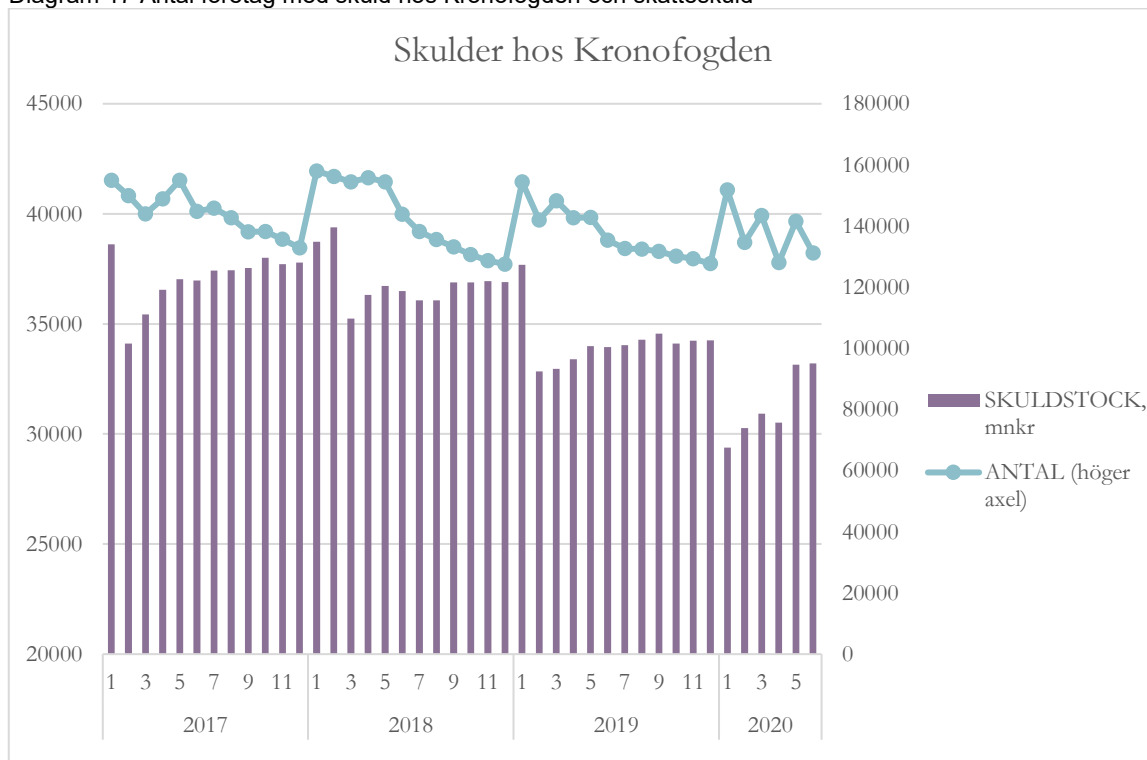
fall. Fram till maj växer skuldstocken för att sedan stabiliseras eller växa i långsammare takt (se Diagram 17). Januari 2020 fick ett ovanligt lågt utfall men i övrigt har säsongsmonstret följt tidigare år. Även om maj månads tillväxt varit stark i förhållande till mars och april, är både maj och junis utfall lägre än föregående års nivå och den generella nedåtgående trenden för skuldstocken består.

Eftersom ärenden som hamnar hos Kronofogden har en månads eftersläpning har inte alla indrivningsärenden för juni kunnat avstämmas och siffrorna kan komma att revideras.

Eventuella effekter på grund av covid-19 har inte noterats på aggregerad nivå i antal företag eller i summan av skuldstocken. De tillkomna anståndsmöjligheterna talar för att skuldutvecklingen hos Kronofogden kan bli lägre än vad som annars hade varit fallet.¹⁹

Ett fåtal branscher hade under maj en uppgång både månads- och årsvis i antalet skuldsatta (ej i diagram). Jämfört med maj 2019 ökade antalet skuldsatta hos Kronofogden inom *hårvård och skönhetsalonger* från 1 339 till 1 458 företag. Inom *utbildning, hälsa, sjukvård och veterinär* ökade antalet från 2 609 till 2 684 jämfört med maj 2019. Antalet skuldsatta under juni var å andra sidan i linje med föregående års utfall, men dessa branschers skuldstock har under juni varit något högre än föregående år, vilket tyder på en högre genomsnittlig skuld.

Diagram 17 Antal företag med skuld hos Kronofogden och skatteskuld



¹⁹ Skatteverket lämnade inte över några skulder till Kronofogden under mars månad. För betalningskrav som skulle ha betalats senast den 26 mars flyttades betalningsdagen till den 27 april.

8 Ny- och avregistreringar för F-skatt, moms och arbetsgivare

Skatteverket för löpande statistik över utvecklingen av ny- och avregistreringar för F-skatt, moms och arbetsgivare. Dessa indikatorer kan studeras för företag inom olika branscher och av olika storleksordning (se Tabell 1) samt för fysiska personer.

Antalet ny- och avregistreringar för F-skatt, arbetsgivare och moms varierar över tid varav en förklarande faktor är det ekonomiska läget. En negativ framtidstro kan komma att minska antalet nyregistreringar då entreprenörer avvaktar eller avstår från att starta företag och att anställa. Dämpad efterfrågan från virusutbredningen kan framöver komma att påverka avregistreringar på grund av konkurser eller lönsamhetsproblem.

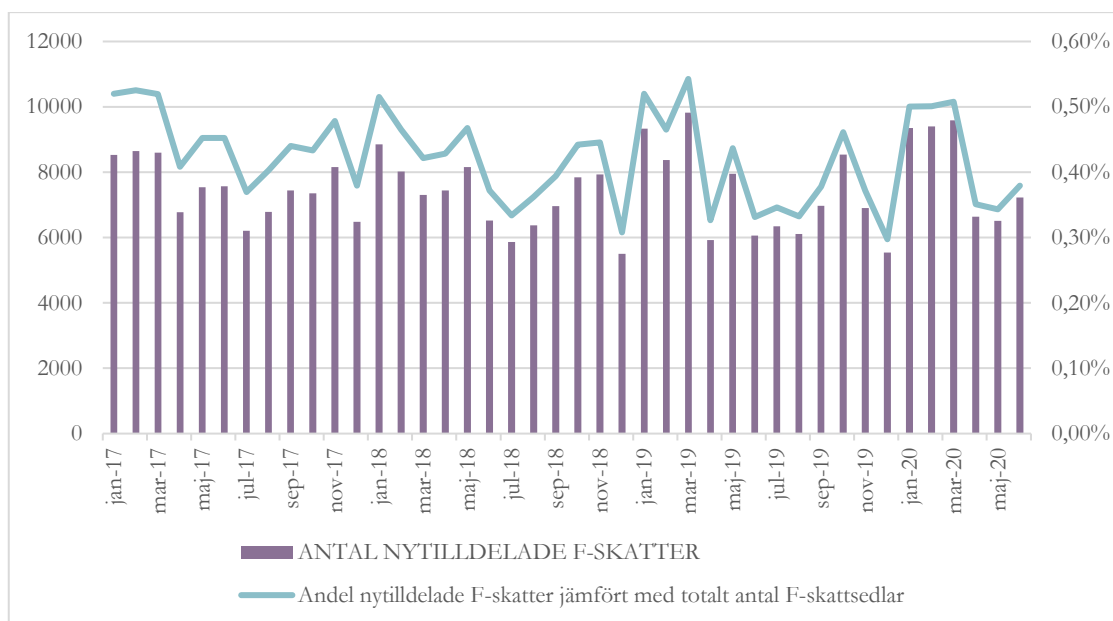
Vid avslutandet av ett företag på grund av konkurs eller likvidation ska företaget avregistreras som arbetsgivare, från moms och för F-skatt. Vidare i fall där företagare inte längre har anställda i sin verksamhet kan de välja att avregistrera sig som arbetsgivare för att undvika förfrågningar och överflödiga blanketter från Skatteverket. Skatteverket uppmanar därmed företagare att avregistrera sig som arbetsgivare snarast verksamheten saknar anställda och om företaget därefter vill anställa kan registrering ske på nytt. Samma princip gäller om företaget driver verksamhet som inte kräver momsregistrering.

8.1 Nyttilldelning F-skattsedlar

Normal nyttilldelning av F-skattsedlar i juni

Antalet nyttilldelade F-skattsedlar minskade under april och maj 2020 (se Diagram 18) men har under juni månad återhämtat sig till en mer normal nivå. Andelen nya F-skattsedlar har för juni månad 2018 och 2019 legat på 0,37 respektive 0,33 procent av det totala antalet F-skatter. I juni 2020 uppgick andelen nya F-skattsedlar till 0,38 procent.

Tilldelade F-skatter kommer med viss eftersläpning eftersom utgångspunkten är det datum då Skatteverket tilldelar F-skattsedeln och inte datum då ansökan inkom (handläggningstiden kan variera mellan 1-3 veckor).

Diagram 18 Nytilldelade F-skatt i antal och som andel av totala antalet F-skattsedlar


De branscher där antalet nytilldelade F-skattsedlar har ökat som mest under juni månad är för *L-Fastighetsverksamhet*, *G-Handel*, *S-Annan serviceverksamhet*, *F-Byggnadsverksamhet* och *Q-Vård och omsorg*. Det märks även en viss positiv utveckling att fler F-skattsedlar nytilldelas inom *I-Hotell- och restaurangverksamheter*. För sektorer inom *M-Verksamhet inom juridik, ekonomi mm* har däremot antalet nytilldelade F-skattsedlar fortsatt att avta under juni.

Geografiskt är det främst i Stockholmsregionen och Västra Götalandsregionen där antalet nytilldelade F-skattsedlar har ökat.

8.2 Återkallelse F-skattsedel

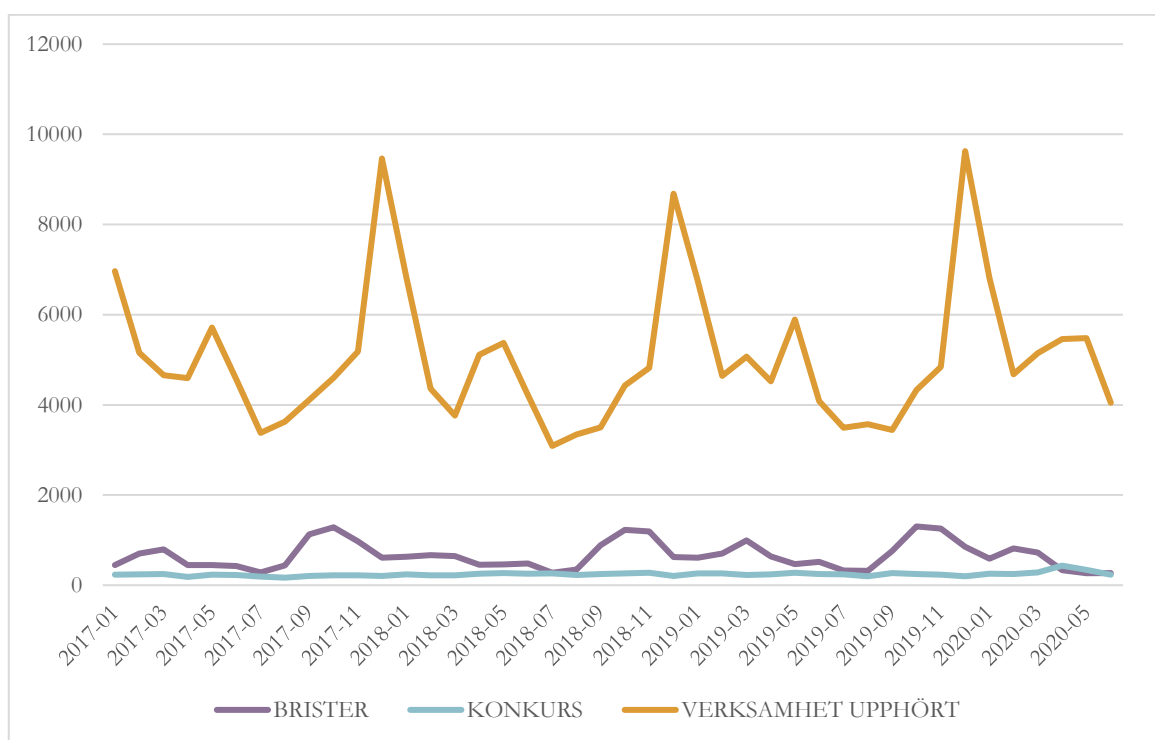
Antalet företag som återkallade F-skattsedlar i juni ligger på en normal nivå

Mellan mars till maj ökade antalet återkallade F-skattsedlar. Från slutet av maj och under juni har antalet återkallelser avtagit och antalet återkallelser för juni ligger nu på en normal nivå jämfört med tidigare år. Antalet återkallelser på grund av konkurs ökade under april och fram till mitten av maj men har under senare delen av maj och juni avtagit (se Diagram 20).

Minskningen i antalet återkallade F-skattsedlar för juni avser främst enskild näringsverksamhet och företag i storstadsregioner som Stockholm- och Västra Götalandsregionerna. Minskningen är generell för samtliga branschsektorer och det är ingen enskild bransch som avviker.

Återkallelser presenteras dels totalt och efter återkallelseorsakerna egen begäran/verksamheten har lagts ned, konkurs eller återkallelse på Skatteverkets initiativ på grund av företagets eller företagsledarens brister i att betala eller lämna deklARATIONER.

Diagram 19 Totalt antal återkallade F-skattsedlar 2017-2020 (till och med 30 juni 2020)

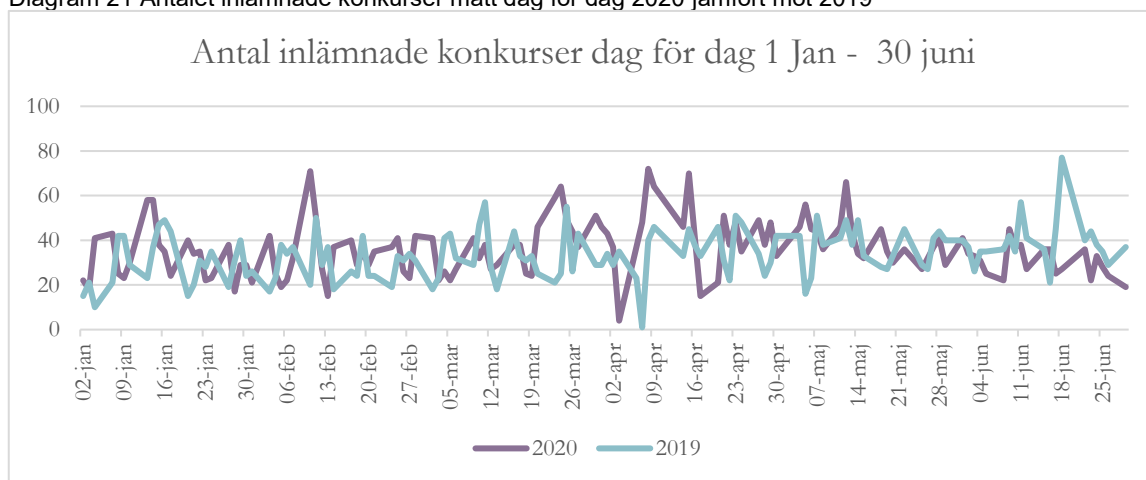
Diagram 20 Antal återkallade F-skattsedlar per orsak till och med 30 juni 2020


Antalet konkurser fortsätter öka i vissa branscher

Antalet återkallelser av F-skatt på grund av konkurser samt totalt antal inlämnade konkurser har, jämfört med 2019, ökat från slutet av mars och under april månad (se Diagram 21). Under senare delen av maj och juni har antalet inlämnade konkurser och återkallelser på grund av konkurs avtagit något.

De branschsektorer där återkallelser på grund av konkurser har ökat under juni månad är inom *F-Byggsammanslutning*, *J-Information och kommunikationsverksamhet* samt *R-Nöje Kultur Fritid*.

Diagram 21 Antalet inlämnade konkurser mätt dag för dag 2020 jämfört mot 2019

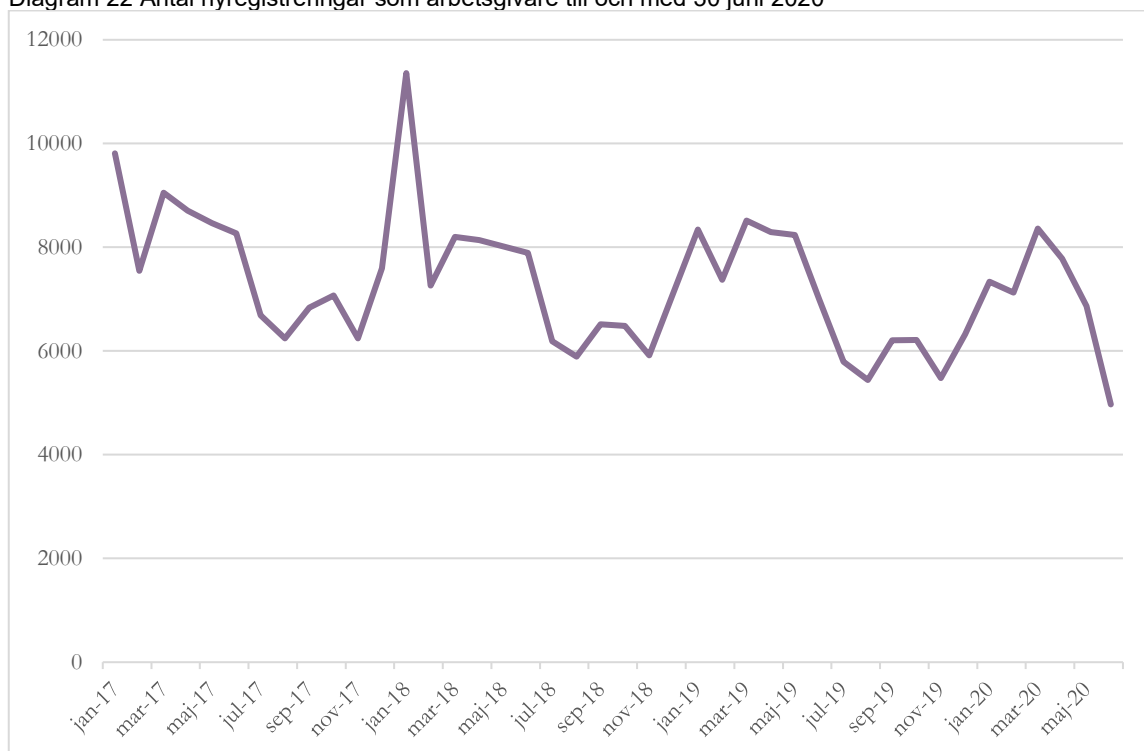
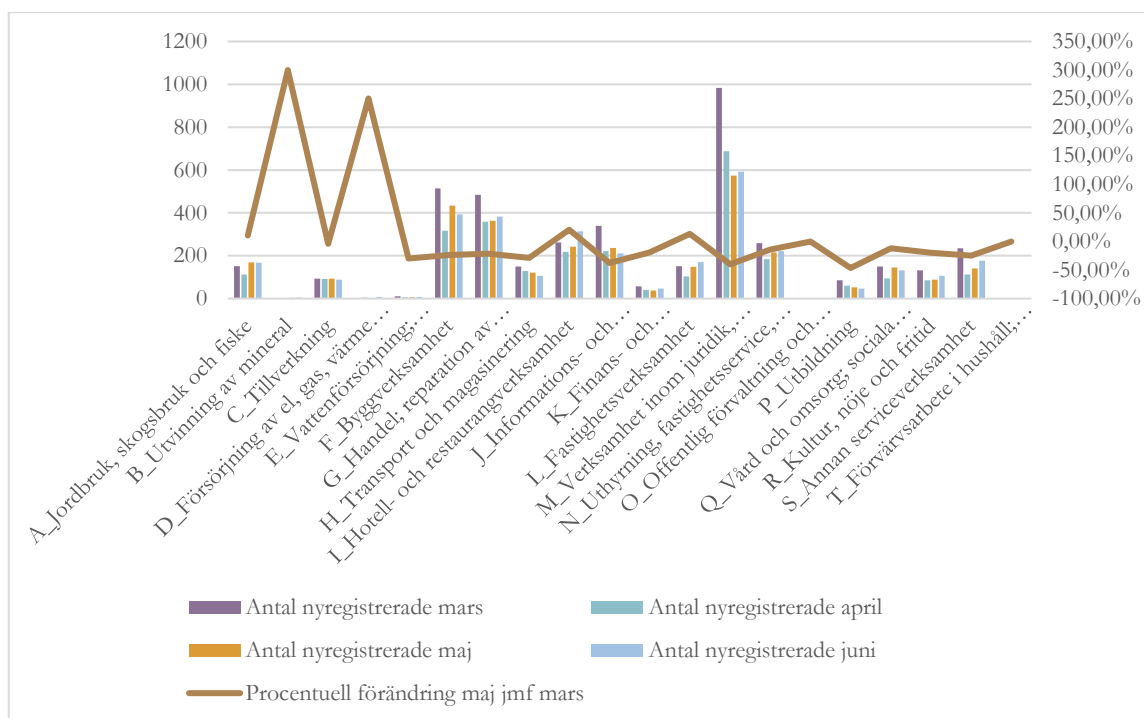


8.3 Nyregistrering som arbetsgivare

Antalet nyregistrerade arbetsgivare har minskat för varje månad sedan april

För mars månad 2020 märktes först ingen skillnad att antalet företag som nyregistreras som arbetsgivare skulle vara lägre än normalt. Från april månad och framåt märks att färre företag registreras som arbetsgivare jämfört mot föregående år där nedgången är påtaglig för både maj och juni. Antalet registreringar i inledningen av 2020 har dessutom generellt legat på en något lägre nivå jämfört med de tre föregående åren (se Diagram 22).

För *R-Kultur Nöje Fritid* märktes att färre arbetsgivare registrerades redan under mars månad. Från april månad och framåt är nedgången i antalet nyregistreringar mer generell för samtliga branschgrupper där minskningen varit som störst bland företag inom *M-Verksamhet inom juridik, ekonomi, vetenskap och teknik*, *J-Informations- och kommunikationsverksamhet* samt *G-Handel*. Antalet arbetsgivare har, trots tidigare nedgång, för juni ökat något bland företag inom *I-Hotell- och restaurangbranschen* samt *S-Annan serviceverksamhet* (se Diagram 23) vilket förmodligen är säsongbetonat.

Diagram 22 Antal nyregistreringar som arbetsgivare till och med 30 juni 2020

Diagram 23 Antal nyregistrerade arbetsgivare mars, april, maj, juni 2020 per SNI-avdelning


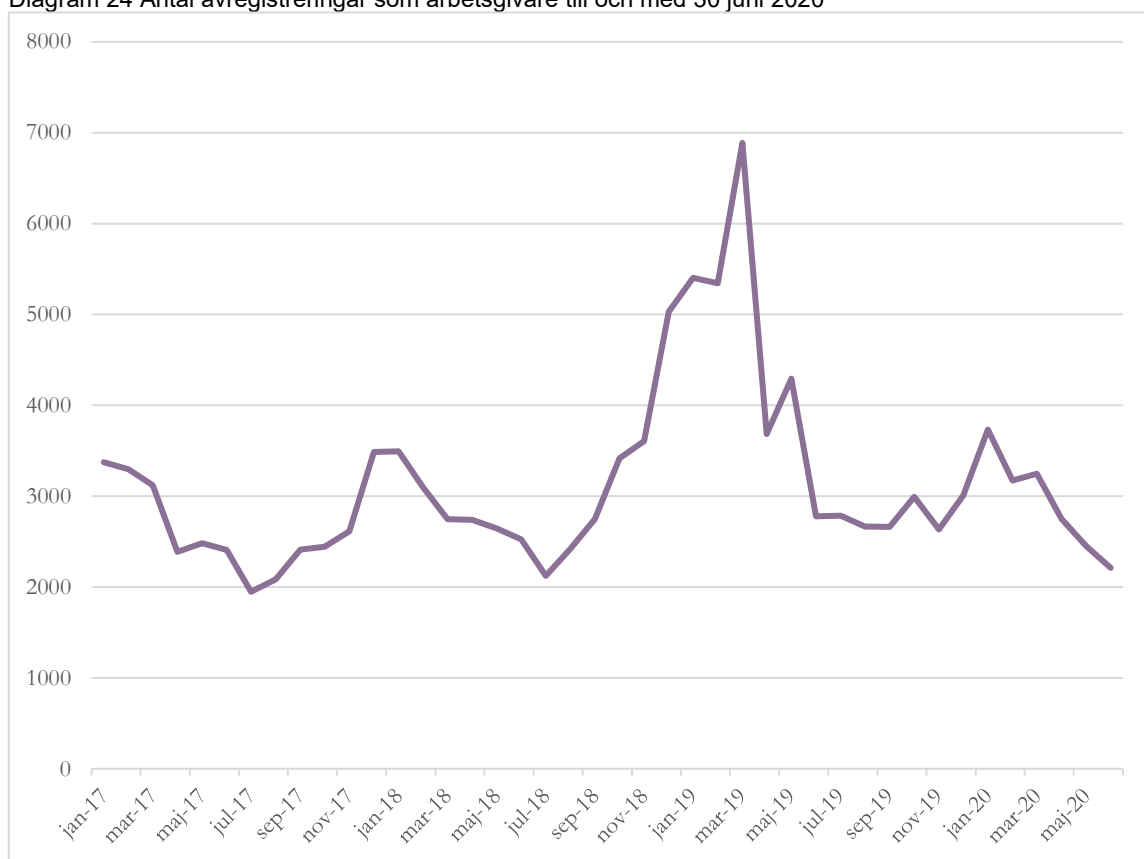
8.4 Avregistrering som arbetsgivare

Antalet arbetsgivare som avregistreras ökade under mars men inte under april - juni med undantag för vissa branscher

I mars märktes en viss ökning att något fler arbetsgivare avregistrerades jämfört med motsvarande tidpunkt för 2017-2018. Ökningen berörde främst mikroföretag, relativt nystartade företag och ett flertal branscher. Trenden, att fler arbetsgivare avregistreras, har inte fortsatt från april till och med juni som på totalen följer en mer normal trend jämfört med 2017-2018. Däremot finns undantag att antalet avregistreringar ökade inom *Hotell- och restaurangbranschen* under både mars och april. Under maj månad ökade avregistreringar inom *N-Uthyrning, fastighetservice, resetjänster*. I juni var minskningen av antalet avregistreringar mer generellt för alla branscher med undantag för *Q-Vård och omsorg* där antalet ökade något.

Att antalet avregistrerade arbetsgivare var högre än normalt vid inledningen av 2019 beror på förändringen att arbetsgivare började lämna individuppgifter per månad. Vid jämförelser över tid behöver man bortses från den toppen (se Diagram 24).

Diagram 24 Antal avregistreringar som arbetsgivare till och med 30 juni 2020



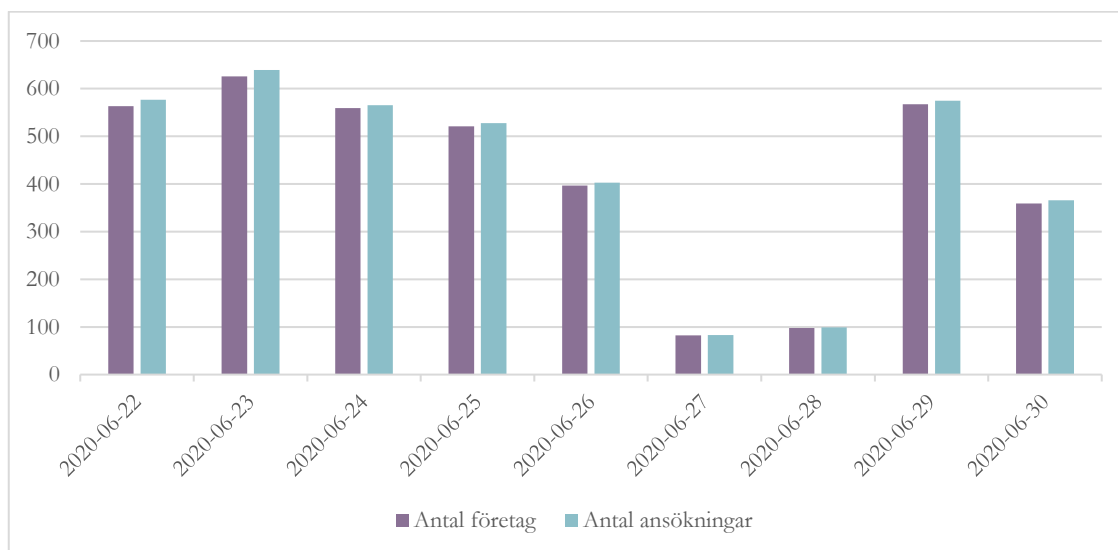
9 Omställningsstöd

Företag som har tappat omsättning under mars och april 2020 på grund av covid-19 kan få omställningsstöd. För att kunna ta del av omställningsstödet ska företaget ha redovisat en nettoomsättning om minst 250 000 kronor under det senaste räkenskapsåret.

Nettoomsättningen ska ha minskat med mer än 30 procent under mars och april 2020 jämfört med mars och april 2019. Nedgången ska vara orsakad av spridningen covid-19. Till nettoomsättning räknas intäkter från sålda varor och utförda tjänster som ingår i företagets normala verksamhet, med avdrag för lämnade rabatter, mervärdesskatt och annan skatt som är direkt knuten till omsättningen.

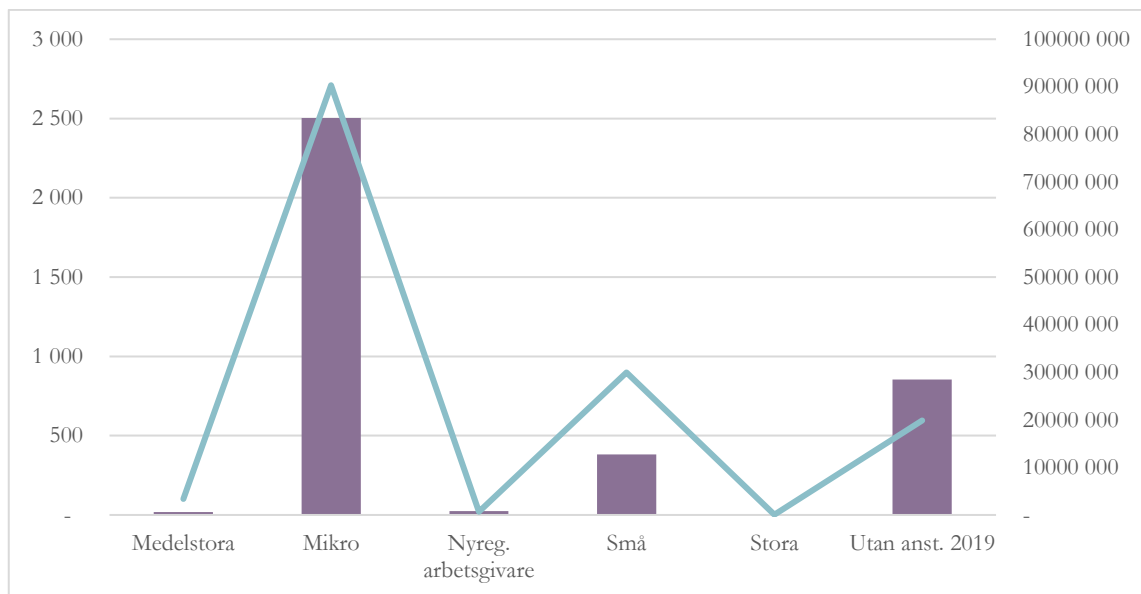
Från den 22 juni till och med den 31 augusti går det att ansöka om omställningsstöd hos Skatteverket. Fram till och med den 30 juni har det inkommit ca 3 800 ansökningar för omställningsstöd, fördelat på ungefär 3 700 företag. Summan av det hittills ansökta omställningsstödet uppgår till drygt 146 miljoner kronor. Antalet ansökningar per dag varierar, men ligger i genomsnitt på ca 430 per dag (se Diagram 25). Då omställningsstödet introducerades nyligen kan man vänta sig att både antalet ansökningar och det totala ansökningsbeloppet kommer att öka framöver. Värt att notera är att detta endast innefattar ansökta belopp och inte beviljade då inga beslut ännu har tagits.

Diagram 25 Antal företag som ansökt och antal ansökningar per dag



Storleken på ansökningsbeloppet varierar, de flesta ansökningar understiger 100 000 kr (ca 98 %) och det genomsnittliga ansökningsbeloppet ligger på ca 38 000 kr. Antalsmässigt är det flest företag i mikrostorlek som ansökt om omställningsstöd, och även den totala summan av ansökt omställningsstöd är störst för den företagsgruppen (se Diagram 26).

Diagram 26 Antal företag per företagsstorlek som ansökt (vänster axel, stapel) och summan av ansökta belopp per företagsstorlek (höger axel, linje).



I Diagram 27 redovisas antalet företag som ansökt om omställningsstöd samt summan av ansökta belopp, uppdelat per SNI-avdelning. De branscher där flest företag inkommit med ansökningar är G – *Handel, reparation av motorfordon och motorcyklar*, H – *Transport och magasinering* och I – *Hotell och restaurangverksamhet*. Totalt sett står företag inom dessa branscher för ca 60 procent av det totala ansökningsbeloppet.

Inom avdelning H – *Transport och magasinering* står företag som har taxiverksamhet för ca 90 procent av ansökt belopp. Inom avdelning I – *Hotell och restaurangverksamhet* är det företag inom restaurangverksamhet som sticker ut och står för ca 80 procent av ansökt belopp.

Diagram 27 Antal företag som ansökt om omställningsstöd (vänster axel, stapel) summa av ansökt belopp (höger axel, linje) per SNI-avdelning

