

# Tillfälliga anstånd med skattebetalning

18 april 2024

En rapport från Analysenheten

Rapportnummer: 2024:7

Rapportnummer: 2024:7

Diarienummer: 8-2869328

**Skatteverket**

Postadress: 205 30 Malmö

Telefon: 0771-567 567

Epost: [skatteverket@skatteverket.se](mailto:skatteverket@skatteverket.se)

[www.skatteverket.se](http://www.skatteverket.se)

**Karin Bolin**

E-post: [karin.bolin@skatteverket.se](mailto:karin.bolin@skatteverket.se)

Telefon: 010-5736352

**Johan Helsing (för närvarande tjänstledig)**

E-post: [johan.helsing@skatteverket.se](mailto:johan.helsing@skatteverket.se)

Telefon: 010-5722152

# Förord

I denna rapport redovisas och analyseras den konstaterade uppbördsförlusten som uppkommit till följd av att företag under corona-pandemin utnyttjat möjligheten att söka tillfälliga betalningsanstånd. Vidare görs en bedömning av hur stor den framtida uppbördsförlusten kan komma att bli. Rapporten har författats av Johan Helsing och Karin Bolin på Skatteverkets analysenhet. Det är Skatteverkets analysenhet som svarar för rapportens innehåll och slutsatser.

Utöver denna rapport har Svenskt näringsliv i november 2023 presenterat en analys under ett angränsande tema där syftet var att undersöka företagens överlevnadsförmåga med anledning av de tillfälliga anstånden. Analyserna har olika syften och tillvägagångssätt men det finns ett antal beröringspunkter och i huvudsak överensstämmer resultaten i de avseenden som en jämförelse är möjlig och relevant.

De uppgifter som presenteras i denna rapport baseras på information från skattekontot samt Skatteverkets statistikportal och är uppdaterade per den 18 april 2024. Detta är en uppdatering och uppföljning från den rapport som publicerades den 18 januari 2024 eftersom uppbördsförlustens storlek behöver följas över tid. Nästa uppdatering av uppgifter är planerade till september 2024. Däremellan kan storleken på de tillfälliga anstånden utläsas via Skatteverkets statistikportal på [skatteverket.se](https://skatteverket.se).

Sundbyberg i april 2024

Maria Billstam, tf chef för analysenheten

# Innehållsförteckning

Sammanfattning.....	3
1 Bakgrund .....	5
2 Syfte och analysfrågor .....	5
3 Definitioner.....	6
4 Antal tillfälliga anstånd .....	8
5 Vad händer när anstånden upphör.....	9
5.1 Anstånd som upphör .....	9
6 Uppbördsförlust från anstånden .....	11
6.1 Aktuell uppbördsförlust.....	12
6.1.1 Uppbördsförlust totalt.....	12
6.1.2 Uppbördsförlust från konkurser.....	12
6.2 Skattning av den framtida uppbördsförlusten .....	13
6.2.1 Beräknad uppbördsförlust för kvarvarande anstånd .....	13
7 Utmärkande för de företag som inte kan betala tillbaka anståndet .....	14
7.1 Företagsstorlek .....	14
7.2 Bransch.....	18
7.3 Vilken skattning av uppbördsförlust ska användas?.....	24
7.3.1 Netto- eller bruttoanstånd .....	24
8 Total uppskattad uppbördsförlust .....	25
8.1 Sammanställt resultat för beräkning av uppbördsförlustens storlek .....	26
9 Bilagor.....	27
9.1 Månadstabell över anstånd som upphör .....	27
9.2 Månadstabell över restförda belopp per företagsstorlek .....	28
9.3 Analys uppbördsförlust på företagsnivå .....	30

# Sammanfattning

Syftet med denna rapport är att bedöma om det finns risk för ökade uppbördsförluster efter att många företag har utnyttjat möjligheten att söka tillfälliga betalningsanstånd för moms, arbetsgivaravgifter och avdragen skatt. Hittills har drygt 63 400 anstånd om knappt 140 mdkr beviljats per januari 2024. Många anstånd har redan upphört och är återbetalda men det finns fortfarande knappt 20 000 kvarvarande anstånd, vilka uppgår till ca 38,5 mdkr. Många företag sökte tidigare anstånd för fler beskattningsperioder samtidigt som äldre anstånd förlängs när de upphör eller att företagen ansöker om en avbetalningsplan. I januari 2024 upphörde möjligheten att söka anstånd för nya beskattningsperioder. Trenden är att andelen företag som faktiskt betalar av sina anstånd minskar över tid och att andelen som inte kan betala och istället restförs ökar.

Aktuell uppbördsförlust per 15 april 2024 kan beräknas till ca 6 mdkr där förlusten har ökat med 1,3 mdkr sedan januari 2024. Förlusten är drygt 11 procent av företagens totala beviljade anståndsbelopp (bruttoanståndet). Ungefär 5,4 mdkr kan hänföras till företag med en inledd konkurs där förlusten bör ses som definitiv. Den ytterligare uppbördsförlust som förväntas för nu utestående anstånd beräknas hamna inom ett intervall på 7,7–12,8 mdkr.

Den nedre delen av intervallet bygger på beräkningar på total nivå medan det i den övre delen tagits hänsyn till bakgrundsavgifter såsom företagsstorlek och bransch hos de företag som har utestående anstånd. Av detta skäl förväntas den framtida uppbördsförlusten hamna i den övre delen av intervallet.

Det finns därutöver ytterligare anledningar till att räkna med att det är den övre delen av intervallet på 12,8 mdkr som gäller. Dels för att när anstånd och restföringar studeras per månad är trenden att restföringar, i förhållande till anståndens storlek, ökar över tid. Uppdateringen av denna rapport bekräftar att förlusten har ökat under en period när många anstånd har upphört. Dessutom är konjunkturläget fortsatt kärvat och med höga räntenivåer vilket påverkar företagens betalningsförmåga. Det finns därmed goda skäl till att fortsätta följa utvecklingen löpande.

Det är de mindre företagen med omsättning mellan 1–10 miljoner kronor som står för de största uppbördsförlusterna räknat i kronor. Uppbördsförlusten har i början av 2024 ökat något för företag med omsättning mellan 10–50 miljoner kronor. När det gäller bransch är det fortsatt företag inom byggverksamhet som står för de största uppbördsförlusterna. Det beror både på att det är förhållandevis många företag i byggsektorn som har fått anstånd och att andelen restförda belopp i förhållande till anståndens storlek är stor.

De viktigaste resultaten kan sammanfattas till följande punkter

- Hittills har 63 400 anstånd om knappt 140 mdkr beviljats per 15 april 2024. Ungefär två tredjedelar av dessa anstånd är återbetalda och knappt 20 000 anstånd om ca 38,5 mdkr ska betalas tillbaka under de kommande åren där det finns risk för uppbördsförluster.
- Många anstånd skjuts fram genom förlängningar och avbetalningsplaner, där trenden är att restföringar ökar och återbetalningar minskar. Numera medges inga anstånd för nya beskattningsperioder.
- Aktuell uppbördsförlust uppgår till 6 mdkr eller till drygt 11 procent vid jämförelse mot det totalt beviljade anståndsbeloppet. Förlusten har ökat med 1,3 mdkr sedan januari 2024.
- Framtida uppbördsförluster prognostiseras uppgå till mellan 7,7 och 12,8 mdkr. Det är fortfarande främst bland mindre företag samt företag inom byggbranschen som risken för uppbördsförlust är som störst.

## 1 Bakgrund

Företag som drabbades ekonomiskt av corona-pandemin har sedan våren 2020 haft en möjlighet att ansöka om tillfälligt anstånd med betalning av vissa skatter, vilket avser arbetsgivaravgifter, avdragen skatt samt moms. Det tillfälliga anståndet innebär att företaget kan skjuta upp betalning av dessa skatter upp till ett år från och med anståndets beslutsdatum. Anstånd kan medges för tolv perioder för de som redovisar skatterna per månad, fyra perioder för de som redovisar moms kvartalsvis och till två perioder för de som redovisar moms årsvis.

När ett anstånd upphör finns även en möjlighet att ansöka om en förlängning i ytterligare ett år. Därefter är det möjligt att ansöka om en avbetalningsplan som sträcker sig över tre år.

Företagen som får anstånd betalar både ränta och avgift på anståndsbeloppet. Att anståndet medför en kostnad för företaget innebär att många företag väljer att återkalla anståndet tidigare, när de har medel att kunna betala.

Det har funnits möjlighet att söka anstånd för nya moms- och arbetsgivarredovisningar fram till hösten 2023 och i vissa fall kan ansökan fortfarande lämnas in fram till januari 2024. Sista dagen för att ansöka om anstånd för en ny moms eller arbetsgivarperiod var den 11 september 2023 för de företag som redovisar arbetsgivaravgifter, avdragen skatt och moms månadsvis eller kvartalsvis. För de företag som redovisar moms per helår var sista dagen den 16 januari 2024. Efter dessa datum kommer det enbart vara möjligt att förlänga redan beviljade anstånd.

## 2 Syfte och analysfrågor

Ett stort antal företag har utnyttjat möjligheten att söka anstånd. Många har också valt att fortsätta söka anstånd för fler perioder, förlänga anstånd som löper ut och ansöka om avbetalningsplan. Det är mot denna bakgrund intressant att tillgängliggöra en mer detaljerad redovisning samt en bedömning av vilken risk för framtida uppbördsförluster som anstånden medför.

Rapporten ska undersöka och svara på följande frågeställningar:

- Hur många anstånd har hittills beviljats och med vilka belopp.
- Vad händer när ett anstånd upphör
  - Hur mycket betalas in och hur många kan betala
  - Hur många av de som haft ett anstånd förlänger det och med vilka belopp

- Hur många kan inte betala när anståndet löper ut och hur stor har förlusten blivit
- Hur många företag har gått i konkurs eller har av andra anledningar fått lägga ned verksamheten
- Vilken typ av företag dominerar bland de som inte kan betala, vilket lämpligen visas genom företagsstorlek och bransch
- Uppbördsförlusten
  - Hur stor är uppbördsförlusten hittills
  - Hur ser prognosen för framtida uppbördsförluster ut

Analysfrågorna kommer att besvaras med hjälp av beskattningsverksamhetens data som finns i Skatteverkets informationslager (IL) samt den statistik som finns sammanställd i Skatteverkets statistikportal. Uttag av data från IL har gjorts per den 2024-04-15 om inget annat anges.

I Skatteverkets statistikportal på Skatteverket.se/statistikportalen (se ”Skattereduktion och stödåtgärder” -> ”Stödåtgärder” -> ”Tillfälligt anstånd”) är det möjligt att själv ta ut statistik om beviljade anstånd över tid.

### 3 Definitioner

I detta avsnitt förklaras olika begrepp och definitioner som förekommer i rapporten.

**Tillfälligt anstånd:** Företag som drabbas av likviditetsproblem på grund av följderna av coronapandemin har möjlighet att ansöka om tillfälligt anstånd med betalning. Man kan enligt reglerna få anstånd med betalning av moms, arbetsgivaravgifter och avdragen a-skatt. Ansökan sker i e-tjänst eller på särskild blankett.

**Anstånd, brutto:** Samtliga beviljade anstånd med betalning av skatt som registrerats enligt reglerna om tillfälligt anstånd som införts tillfälligt på grund av coronapandemin.

Notera att denna siffra överskattar de faktiska anstånden av flera anledningar. De främsta orsakerna är följande:

1. Om ett anstånd omprövas innan det upphör är arbetsrutinen att anståndet återkallas först och ett nytt anstånd registreras in. Eftersom ett och samma anstånd registreras in flera gånger räknas det här som beviljat två gånger och med olika belopp även om det i grund och botten avser samma skattesumma. I dessa fall blir nettoanståndet korrekt men bruttoanståndet blir överskattat.



2. Det kan förekomma att ett anståndsbelopp blir felregistrerat. Om detta sker återkallas anståndet direkt och det nya läggs in. Det innebär dock, precis som i första fallet, att två anståndsbelopp (både det felregistrerade och det rätta) ingår i bruttosumman.

3. Om ett företag beviljas en avbetalningsplan innebär det att ett antal nya anstånd läggs upp, vilket då innebär att ett tidigare beviljat anstånd återkommer och ser ut som ett helt nytt anstånd som också ingår i bruttosumman.

Det är inte möjligt att urskilja och ta hänsyn till eventuella överskattningar av beloppen med det dataunderlag som används i analysen. Eftersom skattningar görs utifrån både netto- och bruttoanstånd och det kvarvarande bruttoanståndet också har en överskattning<sup>1</sup>, är bedömningen att den beräknade uppbördsförlusten är tillförlitlig.

**Återkallat anstånd:** Ett företag kan själv välja att återkalla sitt anstånd, vilket är vanligt om företaget har medel att betala tillbaka tidigare och vill minska kostnaden för räntor och anståndsavgift.

Återkallelser kan dock ske av andra anledningar. Ett par av de vanligaste orsakerna har nämnts under definitionen för Anstånd, brutto.

**Anstånd, netto:** Beräknas som ”Anstånd, brutto” minus ”Återkallat anståndsbelopp”.

Observera att även detta belopp kan ha en viss överskattning i de fall ett anstånd upphör och en avbetalningsplan läggs upp efter det.

Även olikheter i handläggarrutiner där förlängda anstånd registrerats som nya anstånd kan bidra till viss överskattning av beloppet.

**Upphört anstånd:** När anståndstiden har gått ut upphör anståndet.

**Kvarvarande anståndsbelopp:** Avser det aktuella belopp som företagen har anstånd med just nu.

**Restföring:** Om en skattebetalare inte betalar en fastställd skatt leder det till en skuld på skattekontot. Skulden går sedan till Kronofogden för indrivning.

**Uppbördsförlust:** Uppbördsförluster uppstår när fastställda skatter av olika anledningar inte blir betalda.

---

<sup>1</sup> Detta beskrivs mer i avsnitt 7.3

## 4 Antal tillfälliga anstånd

Tabell 1 nedan visar att Skatteverket under hela anståndsperioden fram till januari 2024 har beviljat drygt 63 400 betalningsanstånd med ett sammanlagt anståndsbelopp som uppgår till knappt 140 mdkr. Eftersom anstånden medför en kostnad kan man samtidigt se att många företag, ca 25 500 stycken, har valt att återkalla anstånd innan det förfaller, på ett sammantaget belopp om drygt 51 mdkr. Detta betyder att Skatteverket hittills har beviljat ett nettoanstånd på knappt 89 mdkr kronor.

Drygt 55 procent av nettoanståndet, vilket utgör 50 mdkr, har per april 2024 upphört och den resterande delen på drygt 38 mdkr kronor avser anstånd för ca 20 000 företag som fortfarande är utestående och som kommer att upphöra under de närmaste åren. Bland de anstånd som kvarstår inkluderas även anstånd som ingår i en avbetalningsplan. Det är drygt 16 500 företag som hittills har ansökt om en avbetalningsplan, vilket är en ökning med ca 1 400 företag sedan januari. Det är knappt 15 500 av företagen som har fått bifall och bland dessa har knappt 13 200 företag fortfarande kvar ett anstånd<sup>2</sup>. Kvarvarande anstånd för de företag med avbetalningsplaner uppgår till ca 27 mdkr, vilket är en minskning med 1 mdkr sedan januari 2024.

Tabell 1 Tillfälliga anstånd för hela ansökningsperioden

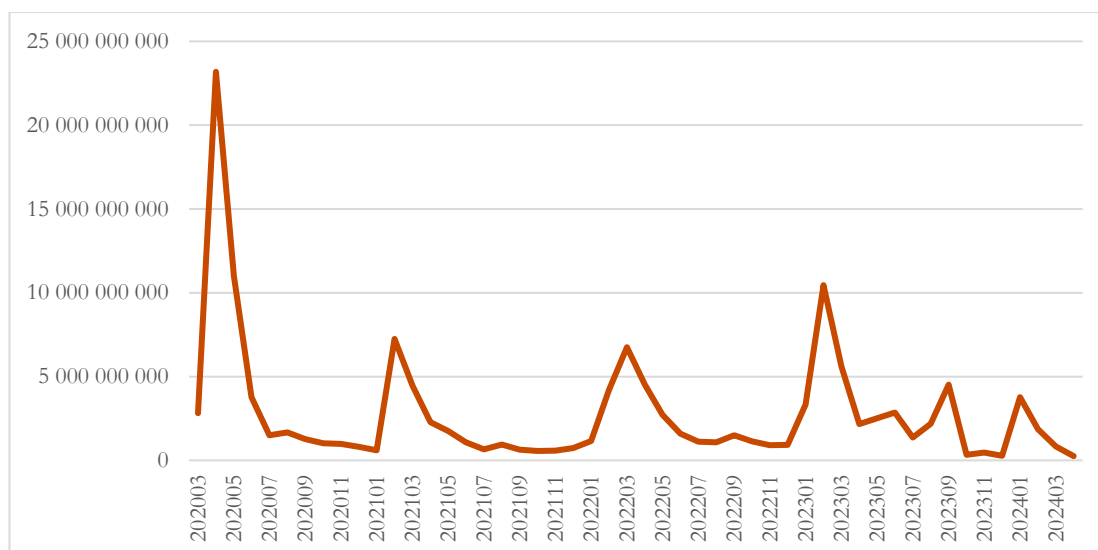
	Totalbelopp, kr	Antal, st	Genomsnittligt belopp, kr
Beviljat anstånd, brutto	139 917 742 529	63 445	2 204 992
Återkallade anstånd	-51 287 002 463	25 534	-2 008 577
Beviljat anstånd, netto	88 630 740 066	63 455	1 396 750
Upphört anstånd	-50 074 286 938	59 726	-838 400
Kvarvarande anståndsbelopp	38 556 932 399	19 916	1 935 978

*Källa: Skatteverkets statistikportal, anståndsläget per 2024-04-13. Notera att vissa belopp i tabellen av olika orsaker kan vara överskattade. Detta framgår och redogörs för under avsnitt 3 Definitioner.*

Figur 1 visar hur stora anståndsbelopp som har beviljats över tid från och med mars 2020 då de tillfälliga anstånden infördes. Figuren visar att störst anståndsbelopp beviljades under det första året men också att helt nya anstånd fortfarande beviljas vilket har skett successivt över en längre tid. Vid inledningen av varje år (mellan mars - maj) förekommer årstoppar där något högre anståndsbelopp tillkommer. Detta förklaras sannolikt bl.a. av att det under den tidsperioden är något fler helårsredovisningar för moms som förfaller.

<sup>2</sup> Per den 2024-04-15

Figur 1 Beviljade anståndsbelopp per månad



Källa: Skatteverkets statistikportal, anståndsläget per 2024-01-15

## 5 Vad händer när anstånden upphör

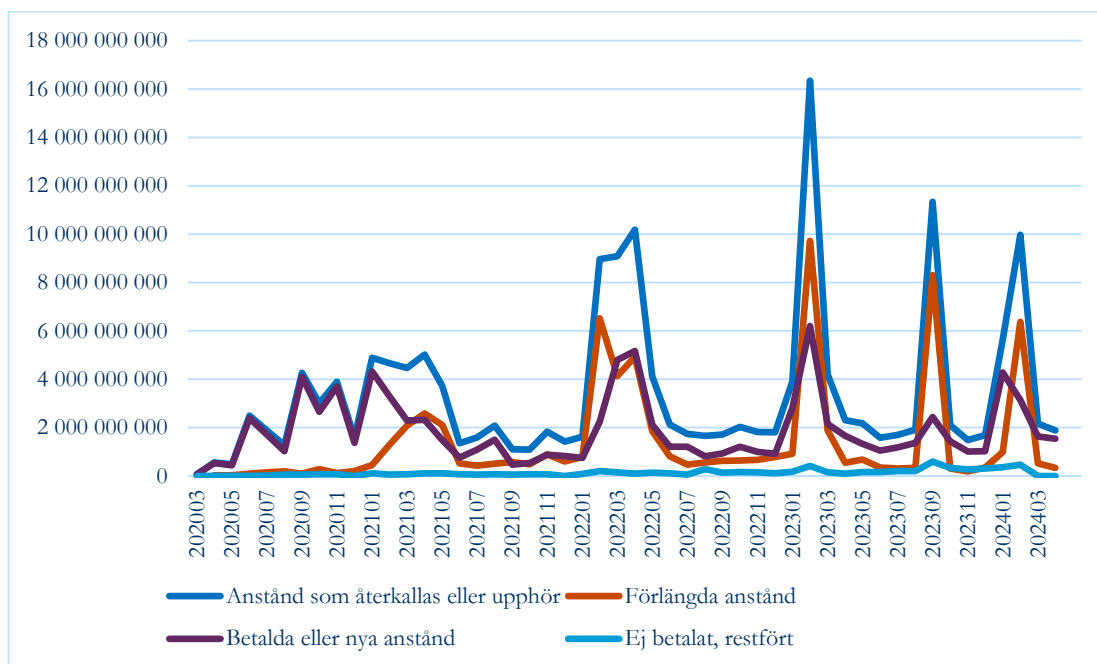
### 5.1 Anstånd som upphör

Figur 2 visar hur stora anståndsbelopp som har upphört eller återkallats varje månad från och med april 2020 och fram till mars 2024. Sammanställningen visar även hur stora anstånd som förlängs, betalas<sup>3</sup> eller restförs.<sup>4</sup>

<sup>3</sup> Det är inte möjligt att avgöra om en enskild debitering är betald eftersom alla debiteringar och krediteringar sammanställs till ett gemensamt månadssaldo. Uppgiften om ett anstånd är betalt har därför fått räknas fram genom en uteslutningsmetod, efter att hänsyn har tagits till om anståndet har förlängts samt vilka belopp som har restförts. I betalda belopp inkluderas även om ett nytt anstånd tillkommer.

<sup>4</sup> Underlag med månadstabell för figuren redovisas som bilaga, se avsnitt 9.1.

Figur 2 Anstånd (i kronor) som upphör eller återkallas samt förlängs, förnyas/betalas eller restförs per månad

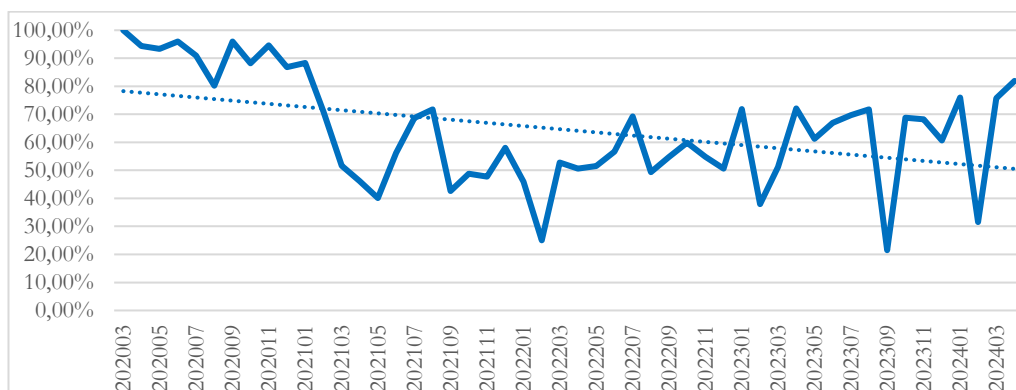


Figur 2 visar att merparten (mellan 80–90 procent) av de anståndsbelopp som upphörde eller återkallades under 2020, betalades in mer eller mindre direkt under det första anståndsåret. När den första omgången av årsvisa anstånd upphörde under våren 2021, började flera företag utnyttja den lagstadgade möjligheten att förlänga sina anstånd. Detta märks som återkommande årstoppar runt februari – april varje år. Över tid har företagen dessutom haft möjligheten att fortsätta söka anstånd för fler arbetsgivar- och momsperioder (se Figur 1). Detta är en av förklaringarna till varför stocken med anstånd inte har minskat utan har fortsatt att fyllas på. Detta påverkar i sin tur att beloppen för de förlängda anstånden har fortsatt att öka, allt eftersom de nya anstånden också blir möjliga att förlänga eller att anstånd läggs upp med en avbetalningsplan.

Januari 2024 var sista perioden att ansöka om nya anstånd för de företag som redovisar moms årsvis. Samtidigt har toppen med årsanstånd som löper ut i början av 2024 tillkommit där stora anståndsbelopp har upphört samtidigt som många anstånd fortsätter att förlängas.

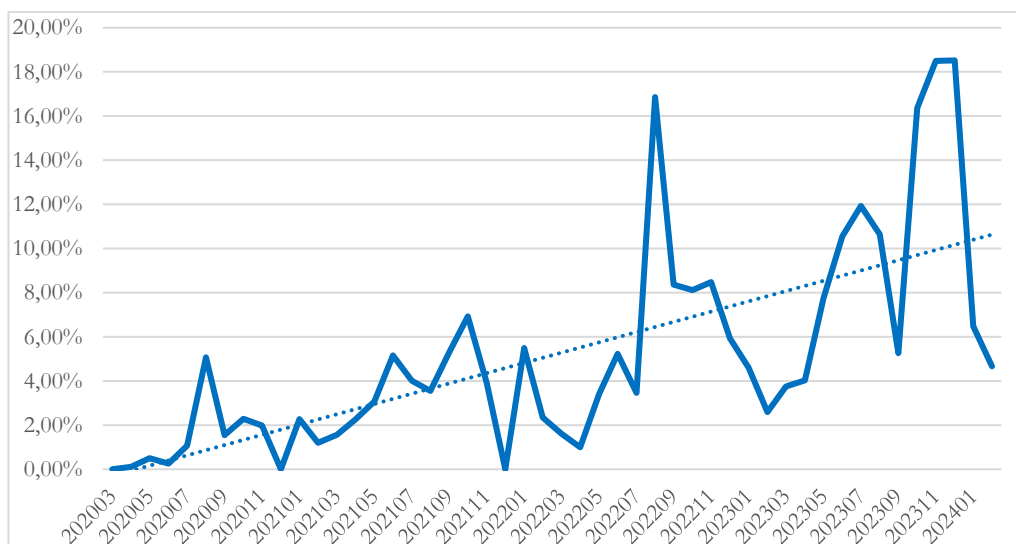
I Figur 3 visas mer detaljerad information om hur upphörda anstånd har betalats eller kvittats, antingen mot nya anstånd eller mot andra skatter. Figuren visar hur andelen anståndsbelopp som betalas tillbaka eller kvittas mot andra skatter eller nya anstånd, successivt minskar över tid. Under de inledande månaderna under 2024 har många anstånd upphört och tillsammans med en sån uppgång är det också många anstånd som har betalats tillbaka.

Figur 3 Andel anstånd som antingen har betalats eller kvittats mot nya anstånd eller andra skatter i förhållande till bruttot av de anstånd som upphört



Figur 4 visar hur restföringar har utvecklats över tid. Trenden är att andelen som restförs ökar och vid inledningen av 2024 var andelen som restfördes som högst.

Figur 4 Andel restförda i förhållande till bruttot av anstånden som upphört



## 6 Uppbördsförlust från anstånden

För att skatta uppborädsförlusten behöver beräkning göras i två delar. Första delen består i att uppskatta den aktuella uppborädsförlusten utifrån de anstånd som redan har återkallats eller förfallit och inte längre förlängs. Detta benämns här som det ej kvarvarande anståndet.

I andra delen uppskattas hur stor den framtida förlusten kan komma att bli för de företag som fortfarande har kvarvarande anstånd som kommer att förfalla under de kommande åren.

## 6.1 Aktuell uppbördsförlust

### 6.1.1 Uppbördsförlust totalt

Drygt 43 500 företag har i nuläget inte kvar något anstånd. Dessa företag har tidigare beviljats anstånd med knappt 53 mdkr. Efter beräkning av hur stora delar av anstånden som betalades/kvittades mot andra skatter eller restfördes kan denna företagsgrupps tidigare nettoanstånd (beviljade anstånd minus återkallade anstånd) summeras till drygt 29,8 mdkr. När den restförda skuldens storlek ska jämföras med anståndets storlek behöver en ny avstämning av företagets skulder göras, eftersom företaget kan ha gjort inbetalningar till Kronofogden efter det att skulden restfördes första gången. Företagens aktuella restförda skuld per april 2024 uppgår till knappt 6 mdkr<sup>5</sup>, vilket är en ökning med 1,3 mdkr jämfört med storleken på de restförda skulderna i januari 2024.

Tabell 2 Fakta för de företag med ej kvarvarande anstånd

Antal företag	Totalt nettoanstånd	Totalt bruttoanstånd	Aktuell uppbördsförlust	Aktuell uppbördsförlust som andel av nettoanstånd	Aktuell uppbördsförlust som andel av bruttoanstånd
43 514	29 823 839 484	52 741 041 389	6 000 506 453	<b>20,12%</b>	<b>11,38%</b>

Uppbördsförlusten kan utifrån den restförda aktuella skulden antingen beräknas till ca 11 procent eller till 20 procent<sup>6</sup> beroende på om den aktuella restförda skulden jämförs med företagets bruttoanstånd (totalt beviljade anstånd) eller med nettoanståndet (totalt beviljade anstånd minus återkallade anstånd). Det finns en osäkerhet i storleken på brutto- respektive nettoanstånd, varför båda måtten behöver användas vid beräkning av den förväntade uppbördsförlusten. Aktuell förlust påverkas inte eftersom den beräknas utifrån faktiska restföringar. Mer om detta framgår i avsnitt 7.3.1.

### 6.1.2 Uppbördsförlust från konkurser

I Tabell 3 redovisas fakta kring de företag som har gått i konkurs och som tidigare har haft ett anstånd. I tabellen visas även förändringen mellan uppgifterna under januari till april 2024.

<sup>5</sup> Aktuell restförd skuld avser den nuvarande skulden hos Kronofogdemyndigheten. När uppgift om restförd skuld uppdateras i denna rapport kan detta belopp både öka och minska eftersom betalningar kan sker efter restföring. Skulden kan vid beräkningen räknas aldrig högre än anståndsbeloppets storlek.

<sup>6</sup> Föregående rapporters uppgifter från januari 2024 uppgick motsvarande till 10 respektive 17 procent.

Tabell 3 Fakta över antal konkurser, beviljade anstånd och restförda belopp. Förändrade belopp eller procentenheter visas här inom parentes. Förändringen avser perioden januari – april 2024

Konkurser	Januari 2024	April 2024	Förändring
Antal inledda konkurser, st	6 648	7 481	+ 833
Andel företag inledd konkurs, procent	10,79%	11,97%	+ 1,18
Beviljade anstånd (brutto), kr	8 576 463 050	10 378 383 485	1 801 920 435
Beviljade anstånd (netto), kr	3 513 238 603	4 264 570 271	751 331 668
Aktuellt belopp för restförda skulder, kr	4 308 762 027	5 413 270 686	1 104 508 659
Aktuellt belopp för restförda skulder, som andel av anstånd (brutto), procent	50,24%	52,16%	+1,92

Av de drygt 63 000 företag som beviljats anstånd är det ca 7 500 (knappt 12 procent) som har en inledd konkurs. För dessa företag har Skatteverket beviljat anstånd med ca 10,4 mdkr (brutto). Totalt kan 5,4 mdkr hänföras till restförda belopp som kommer från anstånd vilket är en ökning på 1,1 mdkr jämfört med januari 2024. En stor del av den totala uppbördsförlusten på 6 mdkr utgörs därmed av företag med en inledd konkurs, där beloppet på 5,4 mdkr får ses som en mer eller mindre definitiv uppbördsförlust<sup>7</sup>.

## 6.2 Skattning av den framtida uppbördsförlusten

### 6.2.1 Beräknad uppbördsförlust för kvarvarande anstånd

Det är 19 900 företag som per april 2024 har ett eller flera kvarvarande anstånd, se Tabell 4. Detta kan både avse äldre anstånd som har förlängts eller ligger i en avbetalningsplan samt anstånd för nya perioder. Dessa företags totala beviljade anståndsbelopp (bruttoanstånd) uppgår till 87,2 mdkr. En del av deras anståndsbelopp har redan återkallats eller förfallit och därmed betalats, varför deras nettoanstånd uppgår till 58,8 mdkr. Det är drygt 38,5 mdkr i anståndsbelopp som ska betalas tillbaka i framtiden. Hittills har ca 241 miljoner kronor<sup>8</sup> hunnit restföras.

Tabell 4 Anstånd och aktuell uppbördsförlust för de med kvarvarande anstånd

Antal företag	Totalt nettoanstånd	Totalt bruttoanstånd	Totalt kvarvarande nettoanstånd	Aktuell uppbördsförlust
19 908	58 801 764 761	87 169 685 297	38 556 571 110	241 326 265

<sup>7</sup> Den utdelning som Skatteverket kan räkna med att få ut vid en konkurs är marginell.

<sup>8</sup> Avser anstånd som har upphört men som tillhör företag som fortfarande har kvar andra anstånd

Tabell 5 Förväntad uppbördsförlust för de med kvarvarande anstånd

Beräknad uppbördsförlust totalt nettoanstånd	Beräknad uppbördsförlust på bruttoanstånd	Beräknad uppbördsförlust på kvarvarande nettoanstånd
11 830 816 387	9 917 556 524	7 757 517 401

Om den aktuella uppbördsförlustens andel av de ej kvarvarande anstånden tillämpas på det anståndsbelopp (brutto) som kommer att förfalla i framtiden blir den totala uppbördsförlusten drygt 9,9 miljarder kronor (uppbördsförlust om drygt 11 procent av bruttoanstånd). Beräknas uppbördsförlusten istället utifrån det totala kvarvarande nettoanståndet uppskattas det till 7,8 miljarder kronor (uppbördsförlust på drygt 20 procent av nettoanstånd).

## 7 Utmärkande för de företag som inte kan betala tillbaka anståndet

För att studera de företag som inte kan betala tillbaka anståndet när det har upphört, har företagsstorlek (omsättningsnivå) och branschtillhörighet valts ut som lämpliga variabler för att se vilken typ av företag som står för uppbördsförlusterna.

### 7.1 Företagsstorlek

När det gäller företagsstorlek är det fortsatt de mindre företagen med en omsättning på 1–10 miljoner kronor som står för de största uppbördsförlusterna och har högst andel restförda skulder i förhållande till bruttoanstånd. I övrigt är det fortfarande så att ju större företaget är, desto lägre restförda skulder.



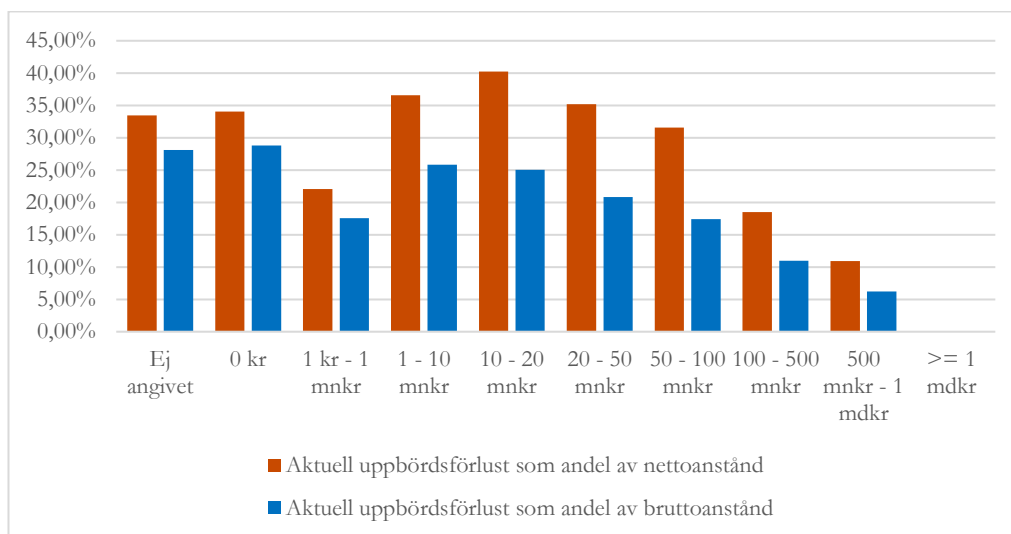
Tabell 6 Andel aktuell uppbördsförlust i förhållande till anståndets storlek uppdelat per företagsstorlek

Företags-storlek utifrån omsättning	Totalt nettoanstånd	Totalt bruttoanstånd	Antal företag	Aktuell uppbördsförlust	Aktuell uppbördsförlust som andel av nettoanstånd	Aktuell uppbördsförlust som andel av bruttoanstånd
Ej angivet	303 473 969	361 427 047	545	101 566 342	33,47%	28,10%
0 kr	100 943 719	119 466 870	911	34 379 252	34,06%	28,78%
1 kr - 1 mnkr	957 962 639	1 202 002 561	15 377	211 213 395	22,05%	17,57%
1 - 10 mnkr	4 536 969 752	6 419 903 869	19 661	1 659 483 527	36,58%	25,85%
10 - 20 mnkr	2 101 078 492	3 379 046 179	2 834	845 292 907	40,23%	25,02%
20 - 50 mnkr	2 983 876 489	5 043 397 084	2 168	1 049 643 704	35,18%	20,81%
50 - 100 mnkr	2 394 742 588	4 344 714 118	900	755 691 144	31,56%	17,39%
100 - 500 mnkr	6 128 361 342	10 357 571 017	885	1 134 166 971	18,51%	10,95%
500 mnkr - 1 mdkr	1 917 298 220	3 366 421 749	107	209 069 211	10,90%	6,21%
>= 1 mdkr	8 399 132 274	18 147 090 895	126	0	0,00%	0,00%
<b>Totalt</b>	<b>29 823 839 484</b>	<b>52 741 041 389</b>	<b>43 514</b>	<b>6 000 506 453</b>		

Studerar restförda belopp per månad (se bilaga i avsnitt 9.2 månadstabell över restförda belopp per företagsstorlek) visar det sig också att det är i samband med de toppar där årsanstånden löper ut och i de fall där anståndet inte längre förlängs som betalningssvårigheter uppstår. Det är först två respektive tre år efter det att de första anstånden beviljades och inte längre förlängs, som betalningssvårigheter uppstår för de företag som inte kan betala.

Här märks en viss ökning när årsanstånd löper ut under 2024 att restförda skulder för företag med omsättning mellan 10–50 miljoner kronor har ökat. Dessa företag har som regel haft högre anstånd vilket påverkar att den beloppsmässiga uppbördsförlusten blir större om anstånden inte kan betalas tillbaka.

Figur 5 Restförda belopp som andel av anstånd per företagsstorlek (företag med ej kvarvarande anstånd)

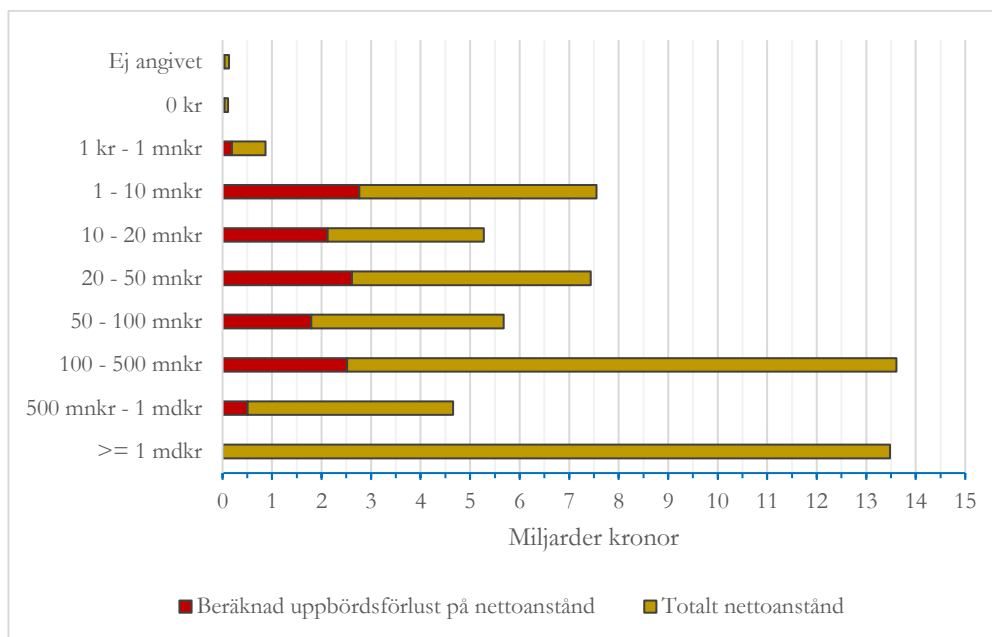


I Figur 5 redovisas de restförda beloppen som andelen av anstånd, både netto och brutto. Det är stora skillnader mellan företagsstorlekarna där små företag tenderar att ha högre andelar restförda belopp jämfört med större företag. Företag med högre omsättning än 1 mdkr har inga restföra belopp alls. Andelarna kan sättas i relation till de totalberäknade andelarna utan bakgrundsfaktorer, 20 procent och 11 procent för restförda belopp som andel av nettoanstånd respektive bruttoanstånd.

Tabell 7 Företag med kvarvarande anstånd och förväntad uppbördsförlust per företagsstorlek

Företagsstorlek utifrån omsättning	Totalt nettoanstånd	Totalt bruttoanstånd	Totalt kvarvarande nettoanstånd	Antal företag	Beräknad uppbördsförlust på nettoanstånd	Beräknad uppbördsförlust på bruttoanstånd	Beräknad uppbördsförlust på kvarvarande nettoanstånd
Ej angivet	129 212 043	177 330 813	85 606 566	120	43 244 548	49 832 579	28 650 714
0 kr	110 314 010	129 192 462	57 277 037	177	37 570 571	37 178 008	19 507 323
1 kr - 1 mnkr	866 930 166	1 162 889 579	466 585 091	4 333	191 142 385	204 340 543	102 873 554
1 - 10 mnkr	7 554 768 924	10 268 728 934	4 112 779 840	10 238	2 763 301 337	2 654 367 862	1 504 327 947
10 - 20 mnkr	5 275 942 423	7 340 503 513	3 208 577 397	2 181	2 122 584 532	1 836 280 188	1 290 855 018
20 - 50 mnkr	7 437 478 357	10 718 102 797	4 755 944 757	1 596	2 616 295 400	2 230 676 850	1 673 007 408
50 - 100 mnkr	5 678 224 314	8 120 381 292	3 800 676 627	593	1 791 835 101	1 412 405 986	1 199 351 313
100 - 500 mnkr	13 607 322 474	20 427 885 566	9 573 969 001	559	2 518 287 492	2 236 879 000	1 771 840 598
500 mnkr - 1 mdkr	4 658 955 853	8 089 011 383	3 359 019 552	60	508 029 588	502 362 257	366 279 779
>= 1 mdkr	13 482 616 197	20 735 658 958	9 136 135 242	51	0	0	0
<b>Totalt</b>	<b>58 801 764 761</b>	<b>87 169 685 297</b>	<b>38 556 571 110</b>	<b>19 908</b>	<b>12 592 290 953</b>	<b>11 164 323 273</b>	<b>7 956 693 653</b>

Figur 6 Förväntad uppbördsförlust per företagsstorlek (företag med kvarvarande anstånd)



I Figur 6 redovisas den förväntade uppbördsförlusten per företagsstorlek om andelarna enligt Figur 5 appliceras på företagen med kvarvarande anstånd. Resultatet visar att den största förväntade uppbördsförlusten kan hänvisas till medelstora företag vilket dels beror på relativt höga andelar som beräknats fram från gruppen med ej kvarvarande anstånd och dels på höga anståndsbelopp inom respektive företagsstorlek för de med kvarvarande anstånd, se Tabell 6 och Tabell 7.

Tabell 8 Totalt förväntad uppbördsförlust med hjälp av företagsstorlek

Beräkning	Beräknad uppbördsförlust totalt nettoanstånd	Beräknad uppbördsförlust på bruttoanstånd	Beräknad uppbördsförlust totalt kvarvarande nettoanstånd
Totalt	11 830 816 387	9 917 556 524	7 757 517 401
Företagsstorlek	12 592 290 953	11 164 323 273	7 956 693 653

I Tabell 8 visas den totala förväntade uppbördsförlusten om den beräknade förväntade uppbördsförlusten för respektive företagsstorlek summeras ihop. Den totala uppbördsförlusten blir alltså något högre när hänsyn tas till företagsstorlek jämfört med när motsvarande siffra räknas ut på total nivå. Detta beror på skillnader i sammansättningen avseende företagsstorlek mellan de två företagspopulationerna.

Tabell 9 Gruppsammansättning företagsstorlek, kvarvarande anstånd respektive ej kvarvarande anstånd

Företagsstorlek utifrån omsättning	Företag med kvarvarande anstånd, andel av bruttoanståndet	Företag med ej kvarvarande anstånd, andel av bruttoanståndet	Förändring, procentenheter andel av bruttoanstånd
Ej angivet	0,20%	0,69%	-0,48%
0 kr	0,15%	0,23%	-0,08%
1 kr - 1 mnkr	1,33%	2,28%	-0,95%
1 - 10 mnkr	11,78%	12,17%	-0,39%
10 - 20 mnkr	8,42%	6,41%	2,01%
20 - 50 mnkr	12,30%	9,56%	2,73%
50 - 100 mnkr	9,32%	8,24%	1,08%
100 - 500 mnkr	23,43%	19,64%	3,80%
500 mnkr - 1 mdkr	9,28%	6,38%	2,90%
>= 1 mdkr	23,79%	34,41%	-10,62%

I Tabell 9 redovisas hur bruttoanstånden bland företag med, respektive utan kvarvarande anstånd är fördelat mellan företag av olika storlek. Den största skillnaden mellan grupperna är att en betydligt mindre del av de kvarvarande bruttoanstånden finns hos stora företag (omsättning på minst 1 mdkr) jämfört med de ej kvarvarande anstånden. Eftersom restförda belopp som andel av anstånden skiljer sig åt mellan företagsstorlekarna, där de största företagen hittills inte bidragit alls till uppbördsförlusterna, kommer en beräkning baserad på andelen på total nivå att underskatta de framtida uppbördsförlusterna, vilket förklarar skillnaderna mellan rad 1 och rad 2 i Tabell 8<sup>9</sup>.

## 7.2 Bransch

När det gäller bransch är det fortsatt företag inom byggverksamhet som står för de största restförda beloppen räknat i kronor. Det beror både på att det är förhållandevis många företag som har fått anstånd i denna bransch och att restförda belopp i förhållande till anståndets storlek är relativt höga.

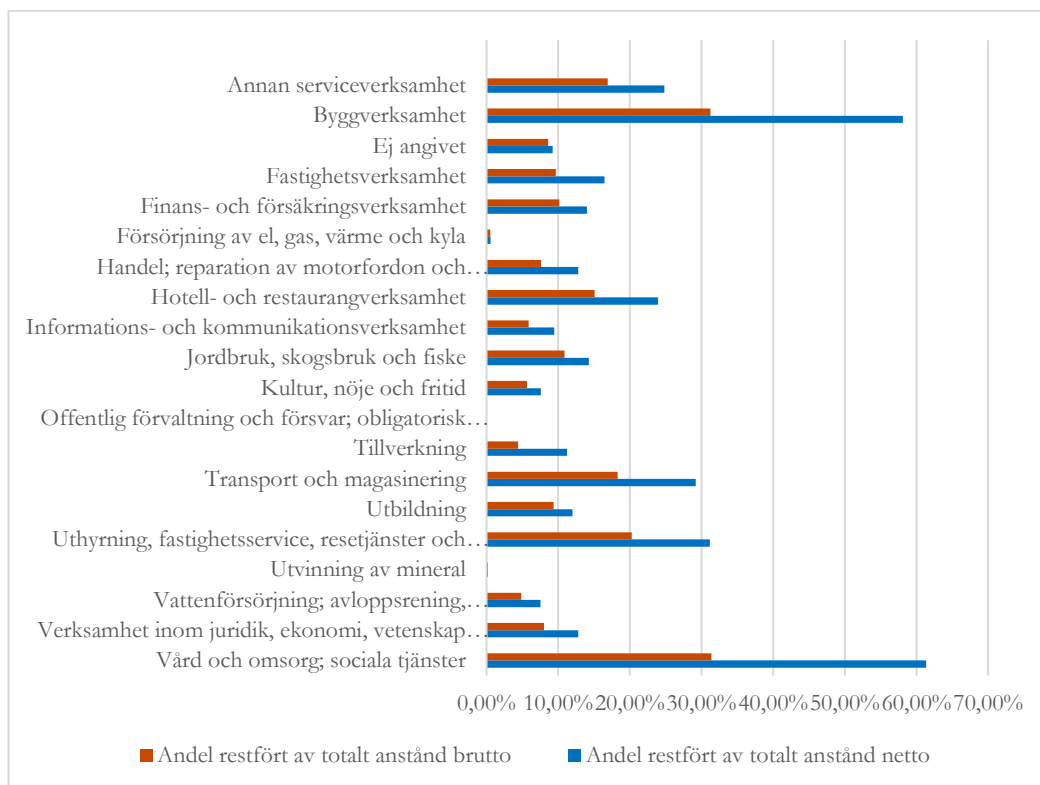
<sup>9</sup> Resonemanget förutsätter att sambandet mellan anståndsbelopp och restföring/uppbördsförluster är ungefär detsamma i gruppen med kvarvarande anstånd som bland företag som ej har kvarvarande anstånd.

Tabell 10 Andel aktuell uppbördsförlust i förhållande till anståndets storlek uppdelat per bransch

Bransch	Totalt nettoanstånd	Totalt bruttoanstånd	Antal företag	Aktuell uppbördsförlust	Aktuell uppbördsförlust som andel av nettoanstånd	Aktuell uppbördsförlust som andel av bruttoanstånd
Annan serviceverksamhet	314 652 260	461 489 509	3 224	78 098 871	24,82%	16,92%
Byggverksamhet	3 072 833 481	5 715 225 163	5 467	1 785 447 916	58,10%	31,24%
Ej angivet	34 777 882	37 319 753	114	3 210 525	9,23%	8,60%
Fastighetsverksamhet	621 560 584	1 055 082 375	1 151	102 226 844	16,45%	9,69%
Finans- och försäkringsverksamhet	188 189 293	258 850 140	262	26 331 185	13,99%	10,17%
Försörjning av el, gas, värme och kyla	247 050 087	260 363 844	37	1 326 229	0,54%	0,51%
Handel; reparation av motorfordon och motorcyklar	7 372 106 847	12 367 170 618	7 540	942 249 391	12,78%	7,62%
Hotell- och restaurangverksamhet	1 789 105 792	2 834 447 947	5 188	427 722 921	23,91%	15,09%
Informations- och kommunikationsverksamhet	2 261 042 438	3 626 019 758	2 002	213 278 552	9,43%	5,88%
Jordbruk, skogsbruk och fiske	233 787 756	306 893 716	981	33 350 143	14,27%	10,87%
Kultur, nöje och fritid	612 640 135	826 411 336	1 758	46 519 450	7,59%	5,63%
Offentlig förvaltning och försvar; obligatorisk socialförsäkring	515 608 168	521 914 890	11	89 364	0,02%	0,02%
Tillverkning	4 562 474 545	11 680 858 060	2 187	512 866 230	11,24%	4,39%
Transport och magasinering	1 172 806 360	1 873 271 621	2 431	342 600 338	29,21%	18,29%
Utbildning	272 263 361	349 589 267	823	32 645 683	11,99%	9,34%
Uthyrning, fastighetservice, resetjänster och andra stödtjänster	1 790 647 628	2 752 793 778	3 099	557 856 973	31,15%	20,27%
Utvinning av mineral	9 512 342	9 620 717	14	20 121	0,21%	0,21%
Vattenförsörjning; avloppsrening, avfallshantering och sanering	66 399 237	103 749 846	67	5 007 899	7,54%	4,83%
Verksamhet inom juridik, ekonomi, vetenskap och teknik	4 088 161 478	6 531 331 220	6 131	522 731 866	12,79%	8,00%
Vård och omsorg; sociala tjänster	598 219 810	1 168 637 831	1 027	366 925 952	61,34%	31,40%
<b>Totalt</b>	<b>29 823 839 484</b>	<b>52 741 041 389</b>	<b>43 514</b>	<b>6 000 506 453</b>		

\* Notera att andelen för vård och omsorg i hög grad påverkas av ett enskilt företags anståndsuppgifter.

Figur 7 Restflöda belopp som andel av anstånd (företag med ej kvarvarande anstånd)

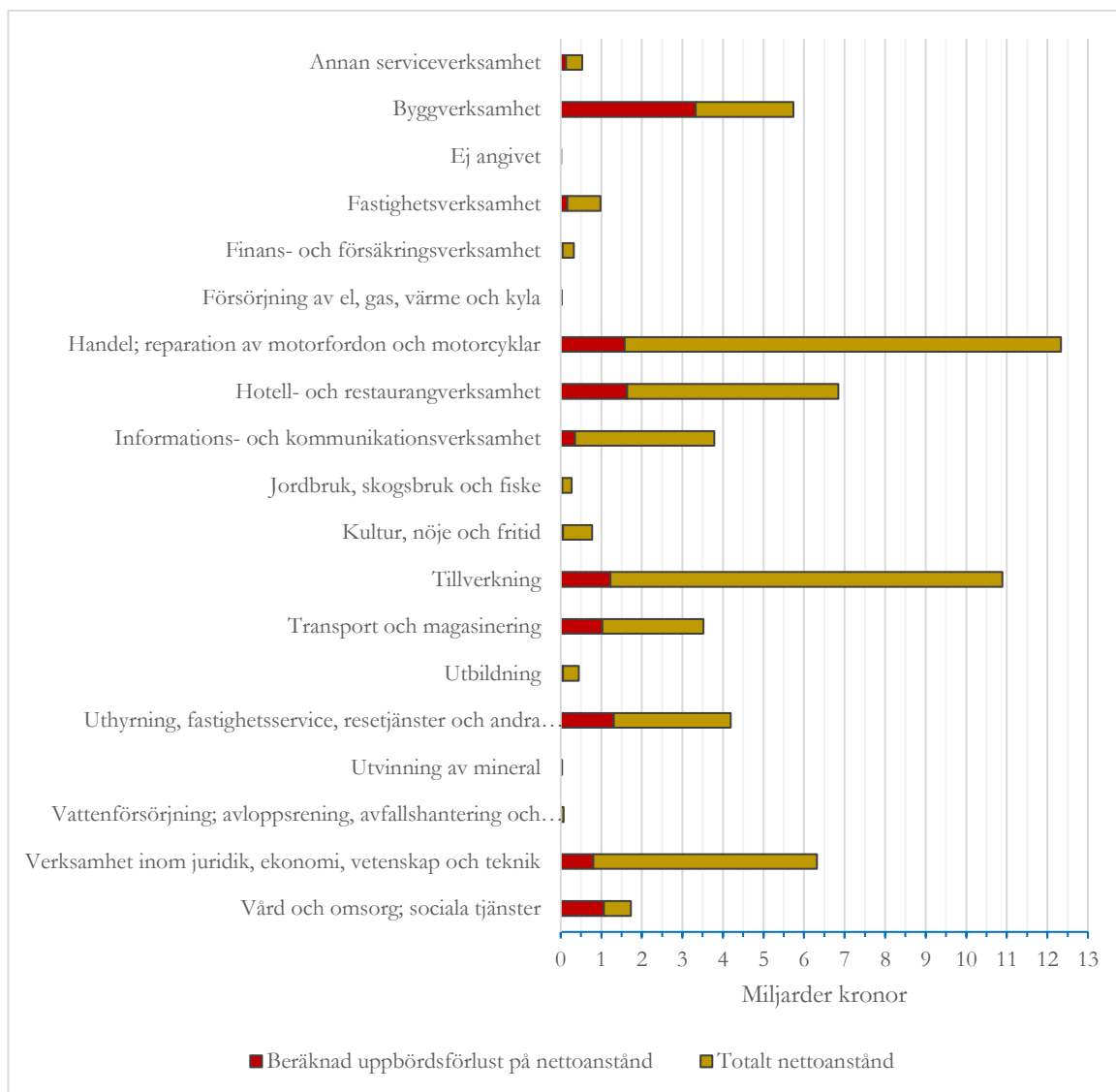


Figur 7 redovisar restförda belopp som andel av anstånd, netto och brutto. Det är stora skillnader mellan branscherna där vissa branscher står för mycket höga andelar av de restförda beloppen och andra står för väldigt låga andelar. Andelarna kan sättas i relation till de totalberäknade andelarna utan bakgrundsfaktorer, 20 procent och 11 procent för restförda belopp som andel av nettoanstånd respektive bruttoanstånd.

Tabell 11 Företag med kvarvarande anstånd och förväntad uppbördsförlust per bransch

Bransch	Totalt nettoanstånd	Totalt bruttoanstånd	Totalt kvarvarande nettoanstånd	Antal företag	Beräknad uppbördsförlust på nettoanstånd	Beräknad uppbördsförlust på bruttoanstånd	Beräknad uppbördsförlust på kvarvarande nettoanstånd
Annan serviceverksamhet	532 802 902	721 594 518	304 779 348	1 004	132 245 372	122 117 006	75 648 346
Byggverksamhet	5 733 126 270	8 117 458 083	4 016 168 285	2 338	3 331 192 014	2 535 910 345	2 333 565 857
Ej angivet	4 211 244	4 831 276	3 320 503	9	388 762	415 623	306 533
Fastighetsverksamhet	979 557 245	1 377 429 324	676 288 852	647	161 105 849	133 459 013	111 227 894
Finans- och försäkringsverksamhet	320 685 636	471 363 712	247 084 689	126	44 869 890	47 948 844	34 571 747
Försörjning av el, gas, värme och kyla	26 795 096	37 161 850	16 907 745	22	143 843	189 293	90 765
Handel; reparation av motorfordon och motorcyklar	12 331 637 836	17 815 917 627	8 590 231 818	3 422	1 576 140 781	1 357 387 074	1 097 941 317
Hotell- och restaurangverksamhet	6 846 873 134	10 945 652 461	4 256 892 184	2 870	1 636 887 315	1 651 717 206	1 017 698 544
Informations- och kommunikationsverksamhet	3 784 665 241	5 134 723 421	2 629 369 851	1 018	356 998 130	302 018 866	248 021 968
Jordbruk, skogsbruk och fiske	271 417 902	369 583 586	156 064 979	284	38 718 135	40 162 652	22 262 883
Kultur, nöje och fritid	772 576 741	1 153 279 356	468 825 929	643	58 663 876	64 919 150	35 599 242
Tillverkning	10 888 514 657	16 861 589 871	7 000 382 959	1 169	1 223 974 273	740 334 313	786 910 695
Transport och magasinering	3 518 368 492	5 654 023 248	2 111 487 761	1 213	1 027 786 236	1 034 057 343	616 808 064
Utbildning	442 890 421	615 778 290	297 320 738	341	53 104 686	57 503 204	35 650 183
Uthyrning, fastighetsservice, resetjänster och andra stödtjänster	4 193 525 535	6 260 429 963	2 650 727 257	1 421	1 306 447 692	1 268 683 668	825 805 513
Utvinning av mineral	32 293 909	41 651 534	24 344 591	8	68 310	87 111	51 495
Vattenförsörjning; avloppsrening, avfallshantering och sanering	68 042 612	89 556 025	39 550 907	21	5 131 844	4 322 778	2 982 970
Verksamhet inom juridik, ekonomi, vetenskap och teknik	6 321 282 027	8 971 355 172	3 929 436 083	2 987	808 269 333	718 017 977	502 436 478
Vård och omsorg; sociala tjänster	1 732 497 861	2 526 305 980	1 137 386 631	365	1 062 650 244	793 203 165	697 630 980
<b>Totalt</b>	<b>58 801 764 761</b>	<b>87 169 685 297</b>	<b>38 556 571 110</b>	<b>19 908</b>	<b>12 824 786 583</b>	<b>10 872 454 632</b>	<b>8 445 211 474</b>

Figur 8 Förväntad uppbördsförlust per bransch (företag med kvarvarande anstånd)



*Notera att beräkning av uppgifter för vård och omsorg påverkas av ett enskilt företags anståndsuppgifter.*

I Figur 8 redovisas den förväntade uppbördsförlusten per bransch om andelarna enligt Figur 7 appliceras på företagen med kvarvarande månad. Den största förväntade uppbördsförlusten härrör t ex från företag inom byggverksamhet vilket dels beror på att de står för en hög andel av förlusterna från gruppen med ej kvarvarande anstånd och dels hur höga anståndsbelopp som finns inom respektive bransch för dem med kvarvarande anstånd. Samtidigt visar figuren att branschgrupper som exempelvis tillverkning och handel bidrar genom att dessa branscher är högt representerade, även om deras andel av förlusten inte är lika hög som byggbranschen.



Tabell 12 Total förväntad uppbördsförlust (kvarvarande anstånd)

Beräkning	Beräknad uppbördsförlust totalt nettoanstånd	Beräknat uppbördsförlust på bruttoanstånd	Beräknad uppbördsförlust totalt kvarvarande nettoanstånd <sup>2</sup>
Totalt	11 830 816 387	9 917 556 524	7 757 517 401
Bransch	12 824 786 583	10 872 454 632	8 445 211 474

Precis som med företagsstorlek blir den förväntade uppbördsförlusten något högre när hänsyn tas till bransch jämfört med när uppbördsförlusten räknas ut på total nivå. Detta beror på skillnader i grupsammansättningen mellan populationerna, de som ej har kvarvarande anstånd och de som har kvarvarande anstånd.

Tabell 13 Grupsammansättning bransch, kvarvarande anstånd respektive ej kvarvarande anstånd

Bransch	Företag med kvarvarande anstånd, andel av bruttoanståndet	Företag med ej kvarvarande anstånd, andel av bruttoanståndet	Förändring, procentenheter andel av bruttoanstånd
Annan serviceverksamhet	0,83%	0,88%	-0,05%
Byggverksamhet	9,31%	10,84%	-1,52%
Ej angivet	0,01%	0,07%	-0,07%
Fastighetsverksamhet	1,58%	2,00%	-0,42%
Finans- och försäkringsverksamhet	0,54%	0,49%	0,05%
Försörjning av el, gas, värme och kyla	0,04%	0,49%	-0,45%
Handel; reparation av motorfordon och motorcyklar	20,44%	23,45%	-3,01%
Hotell- och restaurangverksamhet	12,56%	5,37%	7,18%
Informations- och kommunikationsverksamhet	5,89%	6,88%	-0,98%
Jordbruk, skogsbruk och fiske	0,42%	0,58%	-0,16%
Kultur, nöje och fritid	1,32%	1,57%	-0,24%
Offentlig förvaltning och försvar; obligatorisk socialförsäkring		0,99%	
Tillverkning	19,34%	22,15%	-2,80%
Transport och magasinering	6,49%	3,55%	2,93%
Utbildning	0,71%	0,66%	0,04%
Uthyrning, fastighetsservice, resetjänster och andra stödtjänster	7,18%	5,22%	1,96%
Utvinning av mineral	0,05%	0,02%	0,03%
Vattenförsörjning; avloppsrening, avfallshantering och sanering	0,10%	0,20%	-0,09%
Verksamhet inom juridik, ekonomi, vetenskap och teknik	10,29%	12,38%	-2,09%
Vård och omsorg; sociala tjänster	2,90%	2,22%	0,68%

Tabell 13 visar skillnaden i procentenheter som respektive bransch utgör av totalt bruttoanstånd. För branschen Handel; reparation av motorfordon och motorcyklar är andelen av bruttoanståndet 3 procentenheter lägre för de företag med kvarvarande anstånd framfört med de som ej har kvarvarande anstånd. Samtidigt är andelen av bruttoanståndet 7,18 procentenheter högre för branschen Hotell- och restaurangverksamhet för de med kvarvarande anstånd jämfört med ej kvarvarande anstånd. Eftersom restförda belopp som andel av anstånd skiljer sig åt mellan branscherna kommer skillnader i grupp sammansättning, likt ovan, att ge effekt på när den totala uppbördsförlusten beräknas vilket visades i Tabell 10.

## **7.3 Vilken skattning av uppbördsförlust ska användas?**

Skattningen av uppbördsförlusten bör bli bättre när hänsyn tas till bakgrundsuppgifter om företagsstorlek och bransch. En analys av restförda belopp som andel av bruttoanstånd på företagsnivå visar att det finns skillnader mellan olika branscher och företagsstorlekar. Signifikanta skillnader syns framförallt mellan vissa företagsstorlekar men även mellan vissa branscher där till exempel byggverksamhet utmärker sig jämfört med andra branscher. Det ska dock tilläggas att vissa av grupperna är små och därför ger osäkra resultat samtidigt som det också förekommer stor spridning inom grupperna. Trots det finns det skillnader mellan flera av grupperna vilket gör att resultatet bör bli mer träffsäkert om hänsyn tas till bakgrundsuppgifterna.

När beräkning av uppbördsförlusten sker med hjälp av variabler för företagsstorlek eller bransch ökar den förväntade totala uppbördsförlusten jämfört med att enbart göra beräkningen av ett totalbelopp på riksnivå.

### **7.3.1 Netto- eller bruttoanstånd**

Vilket som är det mest rättvisande värdet att använda vid beräkning av uppbördsförlusten, netto- eller bruttoanstånd, är inte helt självklart. Det som skiljer dessa åt är de anstånd som återkallas. Som nämndes inledningsvis är ett anstånd förenat med både ränta och en extra anståndsavgift. Detta gör att många företag självmant har valt att återkalla och betala tillbaka anståndet tidigare.

I en analys på företagsnivå är det inte möjligt att använda sig av nettoanstånd i relation till restförda belopp. Det beror på att det finns företag som har noll i nettoanstånd och samtidigt finns det en restföring som kan kopplas till ett återkallat anstånd. Samtidigt är bruttoanståndet förmodligen större än det verkliga anståndet och orsaker till varför det är så har redogjorts för i avsnitt 3 (Definitioner). På grund av den osäkerhet som finns i storleken på brutto-

respektive nettoanstånd, har båda måtten använts i beräkningen av förväntad uppbördsförlust. Osäkerheten påverkar inte den aktuella förlusten eftersom den beräknas utifrån faktiska restföringar.

I analysen har sju anstånd om totalt 27 miljarder bekräftats som rent felregistrerade belopp. Dessa har uteslutits i beräkningar, men det är troligt att det finns fler felregistrerade belopp, som har rättats via återkallelser, som därmed drar upp bruttoanståndet till en högre nivå än vad det egentligen är.

## 8 Total uppskattad uppbördsförlust

Det är många anstånd som har löpt årsvis och som har upphört i början av 2024. Visserligen förlängs fortfarande många anstånd men det blir allt fler anstånd som inte kan förlängas samtidigt som helt nya anstånd inte längre medges. Parallellt med att antalet anstånd som upphör ökar har även återbetalda anstånd ökat mellan januari till mars 2024, vilket framgår av Figur 3. Samtidigt har restförda skulder ökat med 1,3 mdkr och företag med inledd konkurs har ökat med knappt 900 företag under tre månader.

Aktuell uppbördsförlust hittills uppgår till ca 6 mdkr och förväntad uppbördsförlust för de kvarvarande anstånden beräknas ligga inom ett intervall mellan 7,7–12,8 mdkr beroende på vilken metod som används. Sammantaget bedöms alltså uppbördsförluster orsakade av de tillfälliga anstånden summeras till mellan 13,7 och 18,8 mdkr.

Det finns fortsatt anledning att anta att uppbördsförlusten bör beräknas i det högre intervallet. Beräkningar utifrån företagsstorlek och bransch visar på fortsatt på högre förväntad förlust. Osäkerheten kring brutto- och nettoanstånd ger därför skäl till att använda den högre förväntade förlusten. Till detta behöver även hänsyn tas till den månadsvisa trenden som visar en ökning av restföringar som andel av anstånden, se Tabell 4. Detta indikerar att restföringarna snarare kommer att öka och inte minska, vilket även denna rapport visar.

Det allmänna konjunkturläget med höga utgiftsräntor som kan leda till en generellt sämre betalningsförmåga hos de företag som får anstånd talar också för tilltagande uppbördsförluster. Ny information tillkommer löpande och det är därför viktigt att följa utvecklingen för att få ett uppdaterat och säkrare underlag.

Svenskt näringsliv presenterade i november 2023 en analys, ”Tillfälliga skatteanstånd – En tickande bomb?”, med syfte att undersöka företags

överlevnadsförmåga och skatta hur stor del av de tillfälliga anstånd som inte kommer bli betalda<sup>10</sup>. Svenskt näringsliv har använt sig av en helt annan metod för att skatta antalet företag som förväntas gå i konkurs. De bedömer att upp emot 14 mdkr av de kvarvarande anstånden inte kommer att betalas tillbaka. Det är en något högre siffra jämfört med resultatet i denna rapport som i april visar på upp mot 12,8 mdkr. Trots att metoderna skiljer sig åt får skillnaden betraktas som förhållandevis liten. I Skatteverkets rapport följs utvecklingen av uppbördsförlusten löpande och med mer exakt beräkning hur den aktuella förlusten ser ut just nu. Denna uppdatering i april visar att uppbördsförlusten ligger på en högre nivå jämfört med januari och därmed närmare Svenskt näringslivs bedömning. Genom löpande uppdateringar av resultatet i denna rapport kommer detta att kunna följas.

## 8.1 Sammanställt resultat för beräkning av uppbördsförlustens storlek

Nedan visas ett flertal olika sammanställningar av den aktuella och förväntade uppbördsförlustens storlek med avseende på metod.

Tabell 14 Anståndsbelopp för de företag med ej kvarvarande anstånd. Underlag för att kunna beräkna den aktuella uppbördsförlusten.

Antal företag	Totalt nettoanstånd	Totalt bruttoanstånd
43 514	29 823 839 484	52 741 041 389

Tabell 15 Aktuellt restfört belopp hos de företag med utestående (ej kvarvarande) anstånd. Beloppet utgör den aktuella uppbördsförlusten i kronor.

Aktuell uppbördsförlust
6 000 506 453

Tabell 16 Aktuell uppbördsförlust för företag med aktuella anstånd

Antal företag	Totalt nettoanstånd	Total bruttoanstånd	Totalt kvarvarande nettoanstånd	Aktuell uppbördsförlust
19 908	58 801 764 761	87 169 685 297	38 556 571 110	241 326 265

Tabell 17 Förväntat uppbördsförlust totalt samt med hänsyn taget till bransch och företagsstorlek

Beräkning	Beräknad uppbördsförlust totalt nettoanstånd	Beräknad uppbördsförlust på bruttoanstånd	Beräknad uppbördsförlust totalt kvarvarande nettoanstånd
Totalt	11 830 816 387	9 917 556 524	7 757 517 401
Bransch	12 824 786 583	10 872 454 632	8 445 211 474
Företagsstorlek	12 592 290 953	11 164 323 273	7 956 693 653

<sup>10</sup> [https://www.svensknaringsliv.se/sakomraden/ekonomisk-analys/tillfalliga-skatteanstand-en-tickande-bomb\\_1204865.html](https://www.svensknaringsliv.se/sakomraden/ekonomisk-analys/tillfalliga-skatteanstand-en-tickande-bomb_1204865.html)

# 9 Bilagor

## 9.1 Månadstabell över anstånd som upphör

Månad då anståndet upphör	Anstånd som återkallas eller upphör	Förlängda anstånd	Betalda eller nya anstånd	Anstånd upphör netto	Ej betalat, restfört
202003	71 168 554		71 168 554	71 168 554	0
202004	568 597 343	31 633 835	536 341 772	536 963 508	621 736
202005	479 525 390	29 650 072	447 484 694	449 875 318	2 390 624
202006	2 493 566 289	92 943 405	2 394 202 175	2 400 622 884	6 420 709
202007	1 882 733 519	150 829 242	1 711 916 830	1 731 904 277	19 987 447
202008	1 273 781 383	187 608 476	1 021 586 048	1 086 172 907	64 586 859
202009	4 269 074 623	105 916 417	4 096 990 368	4 163 158 206	66 167 838
202010	3 013 503 000	285 660 050	2 658 984 950	2 727 842 950	68 858 000
202011	3 904 388 830	132 301 250	3 694 995 819	3 772 087 580	77 091 761
202012	1 586 062 567	209 640 984	1 376 421 583	1 376 421 583	0
202101	4 893 050 389	461 171 020	4 320 559 501	4 431 879 369	111 319 868
202102	4 662 434 443	1 296 882 198	3 309 404 118	3 365 552 245	56 148 127
202103	4 461 861 092	2 089 410 642	2 302 607 554	2 372 450 450	69 842 896
202104	5 025 005 323	2 592 480 929	2 319 212 405	2 432 524 394	113 311 989
202105	3 722 873 952	2 113 518 916	1 495 115 799	1 609 355 036	114 239 237
202106	1 356 915 758	523 429 271	763 542 509	833 486 487	69 943 978
202107	1 590 415 903	435 249 624	1 091 422 703	1 155 166 279	63 743 576
202108	2 090 495 964	515 884 161	1 500 620 276	1 574 611 803	73 991 527
202109	1 100 428 000	573 464 724	468 584 040	526 963 276	58 379 236
202110	1 088 020 153	481 718 992	530 919 883	606 301 161	75 381 278
202111	1 838 722 146	887 756 285	879 113 920	950 965 861	71 851 941
202112	1 427 594 650	599 621 865	827 972 785	827 972 785	0
202201	1 615 242 367	784 636 519	741 960 177	830 605 848	88 645 671
202202	8 971 673 277	6 516 130 733	2 245 298 623	2 455 542 544	210 243 921
202203	9 089 474 113	4 142 991 361	4 800 146 647	4 946 482 752	146 336 105
202204	10 191 807 281	4 926 257 412	5 164 621 256	5 265 549 869	100 928 613
202205	4 120 161 915	1 854 409 822	2 125 502 684	2 265 752 093	140 249 409
202206	2 124 283 274	808 164 424	1 205 053 873	1 316 118 850	111 064 977
202207	1 742 922 610	475 534 386	1 207 193 889	1 267 388 224	60 194 335
202208	1 662 440 210	561 558 522	820 623 395	1 100 881 688	280 258 293
202209	1 710 444 196	631 709 911	935 652 079	1 078 734 285	143 082 206
202210	2 029 532 359	648 673 295	1 216 071 008	1 380 859 064	164 788 056
202211	1 824 519 766	669 996 939	999 814 424	1 154 522 827	154 708 403
202212	1 810 996 518	786 166 108	917 657 325	1 024 830 410	107 173 085
202301	3 908 760 697	919 478 713	2 809 474 090	2 989 281 984	179 807 894
202302	16 349 893 384	9 722 216 520	6 203 977 476	6 627 676 864	423 699 388
202303	4 199 532 348	1 891 763 781	2 150 194 566	2 307 768 567	157 574 001

Se nästa sida

202304	2 310 642 409	550 844 684	1 666 959 331	1 759 797 725	92 838 394
202305	2 181 333 081	677 057 710	1 335 430 707	1 504 275 371	168 844 664
202306	1 577 949 159	355 786 866	1 055 713 894	1 222 162 293	166 448 399
202307	1 707 556 086	314 478 739	1 189 294 136	1 393 077 347	203 783 211
202308	1 916 826 442	338 513 338	1 374 375 055	1 578 313 104	203 938 049
202309	11 341 395 483	8 307 240 254	2 437 848 516	3 034 155 229	596 306 713
202310	2 092 744 186	310 500 303	1 439 871 828	1 782 243 883	342 372 055
202311	1 492 840 216	198 038 510	1 018 559 381	1 294 801 706	276 242 325
202312	1 682 526 654	350 322 014	1 020 601 820	1 332 204 640	311 602 820
202401	5 637 886 960	987 053 988	4 285 675 554	4 650 832 972	365 157 418
202402	9 977 537 706	6 368 895 558	3 143 659 953	3 608 642 148	464 982 195
202403	2 161 691 413	523 807 165	1 637 884 248	1 637 884 248	0*

\*Eftersom eventuella restföringar i regel sker 2 månader efter att anståndet har upphört syns inga restföringar för anstånd som upphörde i mars 2024 när statistik sammanställs för den här rapporten i april 2024.

## 9.2 Månadstabell över restförda belopp per företagsstorlek

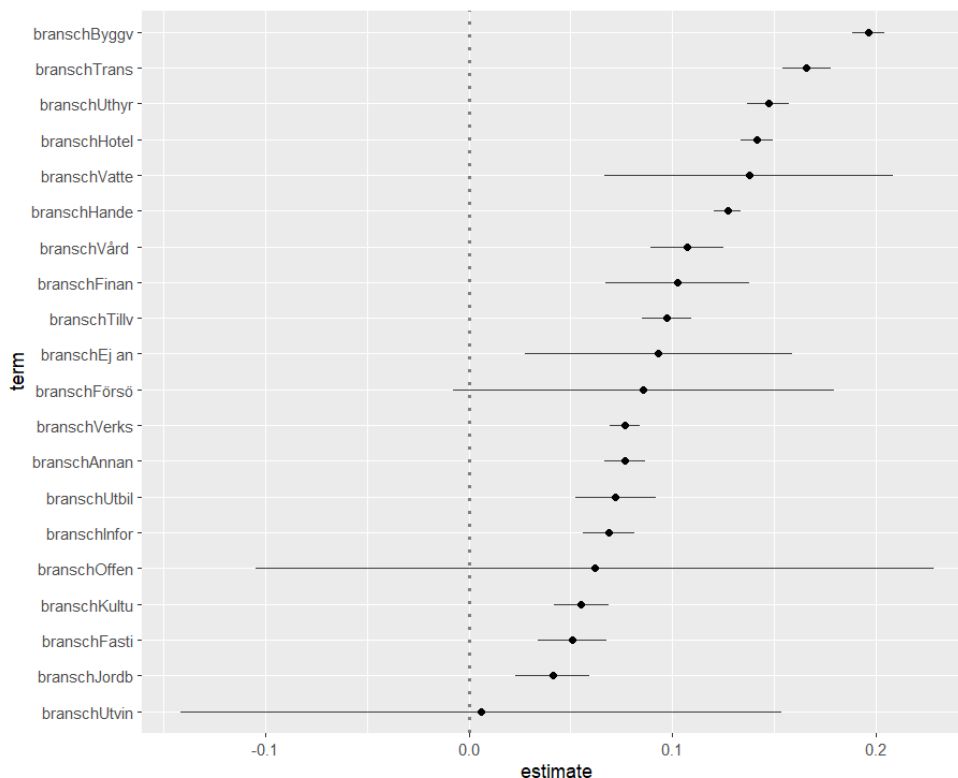
Rad-etiketter	0	>= 1 mdkr	1 - 10 mnkr	1 kr - 1 mnkr	10 - 20 mnkr	100 - 500 mnkr	20 - 50 mnkr	50 - 100 mnkr	500 mnkr - 1 mdkr	Ej angivet
202003			0	0	0		0	0	0	0
202004	30 356	0	59 084	96 565	181 154	0	241 155	0	0	0
202005	116 379	0	468 312	239 157	422 114	0	455 363	0	0	8 866
202006	124 655	0	3 178 557	968 922	1 748 123	0	0	0	0	121 374
202007	158 737	0	12 334 632	1 970 236	2 669 335	27303	1 676 675	0	0	556 923
202008	142 277	0	14 617 960	2 857 011	1 459 876	14701220	805 689	8 263 543	16 419 112	2 702 334
202009	261 690	9 355 099	17 690 183	3 214 418	5 476 918	21607379	3 610 311	4 139 130	0	307 646
202010	311 475	0	23 595 077	2 064 734	7 047 459	10611347	9 241 079	12 966 283	0	1 634 625
202011	202 417	0	17 021 735	3 982 669	7 660 313	19505027	5 730 489	19 263 584	0	2 696 758
202012	0	0	0	0	0	0	0	0	0	0
202101	729 418	0	33 843 102	6 246 742	14 087 588	4667941	9 842 314	785 720	0	37 674 788
202102	793 041	0	24 288 806	4 503 122	9 776 118	740288	10 579 088	1 418 258	1 029 668	1 258 922
202103	805 633	0	25 692 416	5 088 266	15 311 378	9532915	11 065 683	1 224 332	0	242 057
202104	892 143	0	37 185 510	7 497 769	19 205 190	30165828	12 607 744	3 463 803	0	626 727
202105	1 082 058	0	31 877 669	7 940 263	18 534 704	17516412	26 354 718	7 126 396	0	1 433 600
202106	333 083	0	20 039 036	3 917 508	9 139 802	18740729	11 993 706	1 588 195	0	1 570 446
202107	867 772	0	27 710 836	3 511 133	10 880 227	2886652	2 510 693	12 777 227	0	885 196
202108	836 846	0	28 085 490	5 613 013	7 979 810	1862130	9 161 518	14 247 965	0	3 331 572
202109	2 101 637	0	21 844 436	4 063 421	11 185 256	2907346	5 824 128	8 764 243	0	533 701
202110	2 376 408	0	27 101 193	3 165 242	4 848 084	3110075	31 462 890	2 014 374	0	223 258
202111	687 642	0	25 114 974	7 130 611	17 428 951	1014586	7 211 968	7 486 520	0	2 097 008
202112	0	0	0	0	0	0	0	0	0	0
202201	474 939		38 429 119	5 704 213	11 628 993	27446	26 932 703	1 069 538		1 417 272
202202	3 514 471	0	79 477 855	16 001 244	30 469 479	13880418	32 315 485	13 124 733	12 964 947	4 512 640
Se nästa sida										

202203	3 166 697	0	67 272 876	12 019 028	18 206 622	2401084	25 987 902	2 171 105	3 759 862	4 923 227
202204	465 166	0	34 559 083	4 129 573	12 828 324	17831321	14 071 822	7 629 449	3 172 797	583 030
202205	1 068 658	0	46 871 983	7 970 067	18 848 492	41724859	10 114 128	5 800 039	0	1 506 895
202206	673 318	0	27 992 135	3 344 314	19 997 343	4775560	28 970 071	22 355 154	0	170 230
202207	407 057	973 440	31 543 333	2 663 304	8 371 523	1416162	8 404 843	1 532 579	0	1 183 600
202208	388 004		35 889 573	4 553 970	21 096 359	143378505	28 660 975	38 481 806	0	911 737
202209	739 476	0	42 879 219	4 977 668	11 280 024	13290722	31 543 752	34 476 422	0	672 695
202210	114 932		38 039 676	3 280 104	8 733 349	51529191	38 140 817	20 219 947	0	618 846
202211	328 646		49 092 057	6 952 727	38 995 330	621574	36 276 045	14 429 494	0	657 036
202212	654 948		46 168 904	4 177 056	27 078 721	0	19 341 593	2 387 120	0	1 040 269
202301	1 176 399	0	71 123 693	9 302 448	24 309 270	0	35 345 061	24 391 179	0	4 483 561
202302	5 382 814	0	144 497 209	28 763 920	88 852 437	2896487	85 092 756	41 857 613	0	4 075 348
202303	1 176 008	0	45 174 436	3 761 967	25 371 236	27461704	20 519 397	26 610 439	0	722 142
202304	1 571 464	0	22 887 588	3 385 368	15 152 507	168401	19 337 906	22 987 379	36 830	1 977 828
202305	435 002	0	38 899 559	5 728 335	8 829 699	30689219	23 591 035	18 763 898	33 305 965	1 626 100
202306	543 202	0	33 915 433	4 390 194	33 982 308	21049978	33 914 559	27 342 123	0	2 427 088
202307	199 633	0	42 385 950	3 688 850	14 267 617	69012831	10 276 194	12 015 861	38 456 451	0
202308	638 448	0	47 956 120	4 268 246	37 613 352	32987485	30 137 366	24 262 392	0	845 438
202309	3 206 027	0	119 663 528	19 320 516	69 882 624	101943736	96 222 742	74 703 880	60 329 012	11 006 575
202310	50 232	0	44 169 067	2 788 513	26 224 902	104868990	60 325 348	50 675 038	40 661 065	303 168
202311	201 531	0	47 548 646	5 667 854	38 503 560	76097533	47 330 639	39 686 543	0	2 398 201
202312	0	0	46 046 907	4 912 609	18 361 827	113760830	45 391 300	63 751 081	0	189 823
202401	564 976	0	64 502 522	5 407 946	47 624 568	94136256	88 594 802	27 958 091	0	490 378
202402	297 503	0	130 736 215	10 970 749	62 243 589	40114390	57 511 236	53 980 596	0	521 876
202403	0	0	0	0	0	0	0	0	0	0
<b>Totalsumma</b>	<b>4E+07</b>	<b>1E+07</b>	<b>1,83E+09</b>	<b>262201585</b>	<b>903796455</b>	<b>1,17E+09</b>	<b>1114725688</b>	<b>778193072</b>	<b>2,1E+08</b>	<b>1,07E+08</b>

## 9.3 Analys uppbördsförlust på företagsnivå

Punkttestimat och konfidensintervall för uppbördsförlust som andel av bruttoanstånd på företagsnivå.<sup>11</sup> Denna del har inte uppdaterats i april 2024 utan bygger på rapportresultatet från januari 2024.

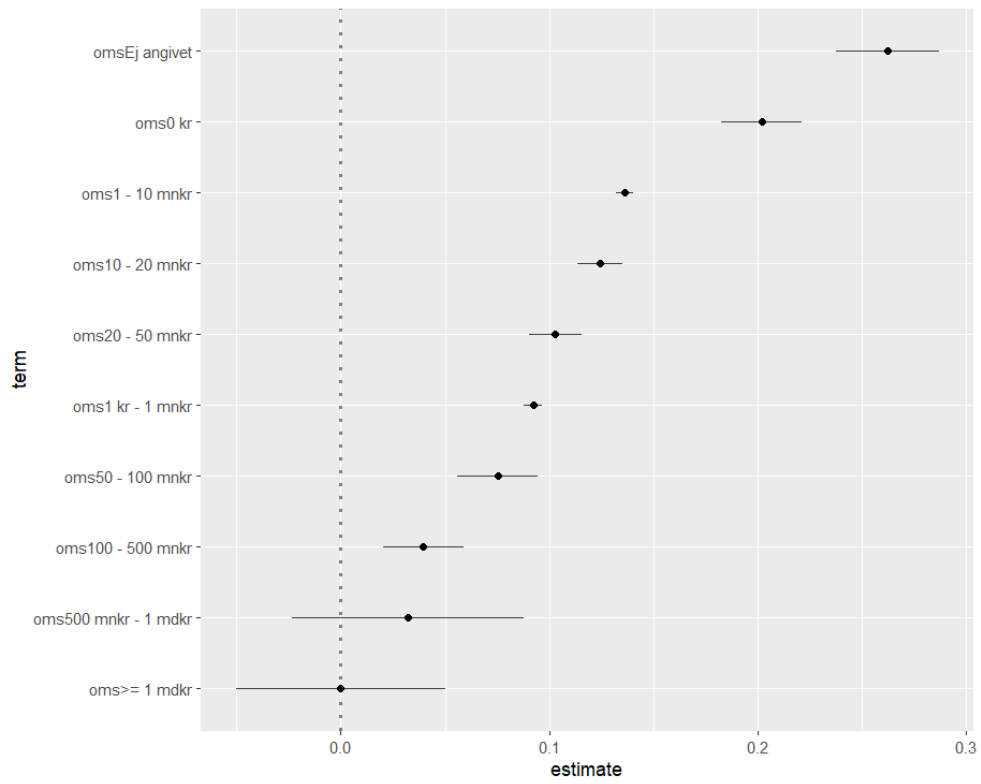
Punkttestimat och konfidensintervall för uppbördsförlust som andel av bruttoanstånd på företagsnivå per bransch



<sup>11</sup> Observera att linjär regression egentligen inte är en optimal metod att använda sig av när den beroende variabeln endast kan anta värden mellan 0 och 1. Syftet med regressionen är dock inte att utföra skattningar med hjälp av resultatet utan endast att påvisa eventuella skillnader mellan branscher och företagsstorlekar med hjälp av punkttestimat och konfidensintervall. Analysen är gjord på data från IL 2023-11-21



Punkttestimat och konfidensintervall för uppbördsförlust som andel av bruttoanstånd på företagsnivå per bransch



**Postadress:** 205 30 Malmö **Telefon:** 0771-567 567  
**skatteverket@skatteverket.se, [www.skatteverket.se](http://www.skatteverket.se)**

