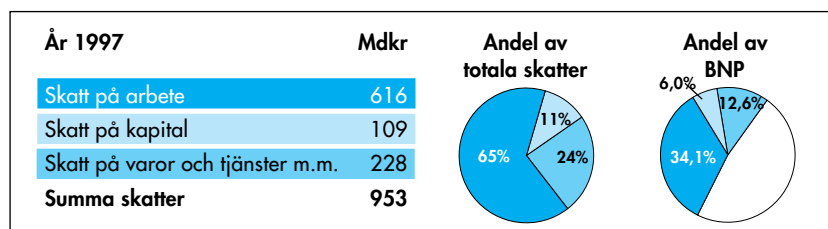


*Det som är svårast i världen att förstå
är inkomstskatten.*

ALBERT EINSTEIN

3 Skatt på arbete



- Skatt på arbete tas ut dels som inkomstskatt dels som socialavgifter. År 1997 inbringade dessa skatter sammanlagt 616 miljarder kr vilket utslaget per invånare motsvarar 69 700 kr.
- Skatten på arbete motsvarade 1997 ca 34 procent av BNP och utgjorde 65 procent av totala skatteuttaget.
- Nästan 1,2 miljoner eller 18 procent av inkomsttagarna hade inkomster som översteg skiktgränsen för statlig skatt år 1997. Bland de heltidsanställda var andelen 37 procent.
- Nästan var tredje person i aktiv ålder pensions-sparar. Det är vanligare att kvinnor pensionssparar än män. Men sparandet är i genomsnitt lägre bland kvinnorna.
- Kommunalskatten i kommunerna varierar 1999 mellan som lägst 27,01 procent och som högst 34,35 procent. Skattekraften varierar från som högst 175 procent och som lägst 73 procent av riksgenomsnittet.

3.1 Historik

Skatt i form av arbete utkrävdes tidigt i form av natura- och arbetsprestationer för krig och stormansvälde i form av vårdkasar, fartyg och manskap i ledungsflottor och motsvarande. Dagsverken och naturaprestationer var under tidig medeltid en vanlig skattepålaga dels till världsliga herrar för brukande av åker och byg-gande av borgar samt gästning, dels till kyrkan för kyrkobyg-gande och i form av tionde av all säd, varav

3/10 till prästen och i övrigt andelar till biskopen, kyrkan och socknens fattiga. Skattetrycket uppfattades som högt – då på samma sätt som nu. Åren 1356 och 1434 ledde det växande skattetrycket till skatteuppror, år 1356 mot Magnus Eriksson och år 1434 mot Erik av Pommern, det sistnämnda lett av Engelbrekt.

År 1810 infördes progressiv inkomstskatt första gången, en skatteform som avskaffades efter ett par år. År 1812 tillkom istället skatter i form av person-, objekt- och klasskatter. Klasskatterna var kopplade till yrkesklass och därpå förmodad åtföljande skattekraft. År 1861 slopades klasskatterna och ersattes med en proportionell skatt med en procent på behållen inkomst av arbete och kapital.

Grundstenen för den beskattning av arbete vi har idag lades 1903, då man införde en progressiv statlig inkomstskatt och systemet med självdeklaration. Källskattesystemet, d.v.s. att skatten på arbete betalas in löpande under året av arbetsgivaren, infördes först 1947.

Kommunalskatten fick sin nuvarande utformning genom den skattereform som genomfördes 1928. Fram till rösträttsreformen 1918 var den kommunala rösträtten satt i förhållande till den kommunalskatt man betalade.

Arbetsgivaravgifter introducerades första gången 1960 i samband med införandet av ATP. Under 1970-talet höjdes avgifterna successivt och uppgick i slutet av decenniet till ca 35 procent av lönesumman.

Fram till 1970 sambeskattades makar d.v.s. deras inkomster lades samman och skatten togs ut på den samlade hushållsinkomsten och inte i förhållande till de enskilda individernas inkomst. År 1971 infördes särbeskattning av makars inkomster. Ökande förvärvsintensitet bland kvinnor och jämställdhetsaspekter drev fram förändringen.

En stor genomgripande reform av stora delar av det svenska skattesystemet genomfördes åren 1990-1991. Reformen innebar breddade skattebaser och sänkta formella skattesatser. De indirekta skatterna fick ökad vikt. Syftet med reformen var att åstadkomma en samhälls-ekonomiskt effektivare beskattning genom minskade skatteklar¹ och en mera likformig beskattning.

Utvecklingen efter skattereformen har bl.a. inneburit tendenser till ett ökat skatteuttag på arbete främst genom införandet av s.k. allmänna egenavgifter.

3.2 Skatt på arbete idag

Skatt på arbete tas idag ut i form av statlig och kommunal inkomstskatt på individernas arbetsrelaterade inkomster samt som olika former av avgifter som antingen betalas direkt av företagen (arbetsgivaravgifter, särskild löneskatt, egenavgifter) eller av individerna (allmänna egenavgifter). Underlaget för beskattning av arbete är löner eller andra förmåner man erhåller som anställd, egenföretagares inkomst av näringsverksamhet samt de ersättningar individerna får via socialförsäkringarna vid utebliven arbetsinkomst t.ex. sjukförsäkring, föräldraförsäkring och pension. Socialförsäkringsersättningarna kan ses som i tiden omfördelade arbetsinkomster.

Inkomståret 1997 uppgick skatt på arbete till totalt 616 miljarder kr (3.1 Tabell). I procent av arbetsinkomsterna (inklusive socialförsäkringsersättningar) utgjorde skatten på arbete inemot 55 procent och som andel av BNP 34 procent. Skatteuttaget på arbete har ökat under senare år.

3.1 Tabell.

Skatt på arbete åren 1992-1998, mkr.

Overview of taxes on labour 1992-1998, MSEK.

	Inkomståret (income year)						
	1992	1993	1994	1995	1996	1997	1998
Statlig inkomstskatt (<i>central gov. income tax for individuals</i>)	17 234	17 879	21 386	23 444	25 930	29 345	..
Kommunal inkomstskatt* (<i>local gov. income tax for individuals</i>)	239 172	243 607	255 551	265 082	277 119	285 497	..
Expansionsmedelsskatt, netto (<i>alternative tax for self-employed on means allocated for expansion</i>)	-	-	979	568	404	475	..
Delsumma inkomstskatt på arbete (Sum income tax on labour)	256 406	261 486	277 916	289 094	303 453	315 316	..
Arbetsgivaravgifter (<i>employers social sec. contributions</i>)	211 912	185 242	191 972	214 631	230 629	237 492	250 947
Egenavgifter (<i>social sec. contributions for self-employed</i>)	5 463	4 821	4 876	5 472	5 820	5 652	..
Allmänna egenavgifter (<i>general social sec. contributions</i>)	-	6 559	13 749	28 989	37 539	46 438	..
Särskild löneskatt (<i>special tax on special parts of earned income and pension costs</i>)	10 301	9 579	10 018	9 982	11 552	12 799	..
Delsumma sociala avgifter (sum social security contributions)	227 676	206 201	220 615	259 074	285 540	302 381	..
Beskattning av tjänstegruppiv (<i>tax levied on benefits of occupational group insurance</i>)	1 216	1 064	1 079	1 014	1 061	910	802
Skattereduktion för byggnadsarbete "ROT" (<i>tax reduction for stimulating repairs, rebuildings etc</i>)	-	- 1 025	- 2 522	-	- 1 179	- 2 307	..
Total skatt på arbete (Total tax on labour)	485 297	467 727	497 088	549 182	588 875	616 300	..
Dito i procent av (<i>as percentage of</i>)							
- arbetsinkomsterna inkl pensioner m.m. (<i>labour income incl. pensions</i>)	49,5%	47,2%	48,3%	51,5%	53,4%	54,6%	..
- BNP (GDP)	33,7%	32,3%	32,5%	33,3%	34,9%	35,4%	..
- BNP reviderad definition (<i>GDP revised definition</i>)	..	31,3%	31,3%	32,2%	33,6%	34,1%	..

*] Avser kommunal inkomstskatt inkl. den obligatoriska delen av församlingskatten.

Källa: RSV och ESV. Taxeringsuffallet, riksbokföringen samt statistikdatabasen GIN-Skatt.

1) Med skatteklar avses ett marginalskattebegrepp som utöver den inkomstskatt och de egenavgifter som är direkt synliga för individen även inkluderar arbetsgivaravgifter och konsumtionskatter.
2) Denna fråga behandlas djupare i SNS-rapporten "Välfärdspolitik i kristid - håller arbetslinjen?". SNS förlag 1998.

3.3 Den arbetande befolkningen och arbetsinkomsterna

3.3.1 Omfördelningsbehov mellan aktiva och passiva perioder i livet

Ingen människa kan ta hand om sig själv och försörja sig genom eget arbete i livets alla skeden. Vi arbetar ungefär halva livet men måste ha försörjning hela. För att trygga uppehållet i barndom, ålderdom, vid arbetslöshet och sjukdom m.m. måste en omfördelning ske mellan aktiva och passiva perioder i människornas livscykel². Omfördelningen organiseras på olika sätt. En del löses inom familjen. Försäkringslösningar, avtal mellan arbetsmarknadens parter, lån och eget sparande är andra vägar. Skattefinansiering är en annan lösning. Var tyngdpunkten lagts varierar mellan olika länder. Sverige har via de lagstadgade socialförsäkringsavgifterna en förhållandevis hög skattefinansiering av den sociala tryggheten.

Trygghetsarrangemangen – oavsett om de löses via skatter eller på annat sätt – tar i anspråk närmare halva nationalinkomsten. Mindre än halva befolkningen är sysselsatt med förvärvsarbete (3.2 Tabell).

3.2 Tabell.

Befolkning och sysselsättning 1990-1998, tusental personer och arbetade timmar.

Population and employment 1990-1998, thousands and hours worked.

	1990	1991	1992	1993	1994	1995	1996	1997	1998
Befolkning (total population)	8 559	8 617	8 668	8 719	8 781	8 827	8 841	8 846	8 851
20-64 år (20-64 years)	4 937	4 969	5 000	5 033	5 076	5 112	5 129	5 142	5 156
Sysselsatta (economically active population)	4 485	4 396	4 209	3 964	3 928	3 987	3 963	3 922	3 979
därav i arbete (of which at work)	3 664	3 614	3 489	3 314	3 326	3 391	3 383	3 348	3 366
därav frånvarande (of which absent from work)	821	782	720	650	602	596	580	574	613
andel frånvarande (absent persons in per cent)	18%	18%	17%	16%	15%	15%	15%	15%	15%
Öppet arbetslösa (unemployed)	76	134	233	356	340	333	347	342	276
I åtgärder (engaged in labour market measures)	54	89	160	185	224	189	196	184	165
Öppet arbetslösa i % (unemployed in per cent)	1,6	3,0	5,2	8,2	8,0	7,7	8,1	8,0	6,5
I åtgärder i % (engaged in labour market measures in per cent)	1,2	2,0	3,6	4,3	5,3	4,4	4,5	4,3	3,9
Sysselsatta per invånare, % (economically active population in per cent of total population)	52,4	51,0	48,6	45,5	44,7	45,2	44,8	44,3	45,0
Arbetade timmar* (Number of hours worked):									
- total antal i miljoner (in millions)	6 735	6 578	6 357	6 090	6 175	6 299	6 305	6 235	6 314
- per sysselsatt (per person economically active)	1 502	1 496	1 510	1 536	1 572	1 580	1 591	1 590	1 587
- per invånare 20-64 år (per person aged 20-64)	1 364	1 324	1 271	1 210	1 216	1 232	1 229	1 212	1 224
- per invånare (per capita)	787	763	733	698	703	714	713	705	713

*) Antalet arbetade timmar enligt nationalräkenskapernas äldre definition (före revideringen 1999).

Anm: Sysselsättningen avser förhållandena under en genomsnittlig mätvecka enligt Arbetskraftsundersökningarna (AKU). Personer som har sysselsättning men är lediga en hel mätvecka på grund av t.ex. semester, föräldraledigt eller sjukdom hamnar i gruppen "sysselsatta frånvarande".

Källa: Konjunkturinstitutet samt SCB:s arbetskraftsundersökningar (AKU).

3.3.2 Antalet arbetade timmar minskade mellan 1990 och 1998

Den ökade arbetslösheten under 1990-talet är den främsta förklaringen till att antalet arbetade timmar totalt sett minskat. De som har sysselsättning arbetar däremot genomsnittligt sett fler timmar per år (en ökning med 85 timmar per år; från 1502 timmar i snitt 1990 till 1587 år 1998).

Antalet totalt arbetade timmar var lägst år 1993. Därefter har en viss återhämtning skett. Mellan 1990 och 1998 har det totala antalet arbetstimmar trots detta minskat med sex procent. Samtidigt har befolkningen ökat. Slås de arbetade timmarna ut per invånare arbetades det 787 timmar år 1990 mot 713 timmar år 1998 – en minskning med drygt nio procent. Förändringar i antalet arbetade timmar har betydelse för skattepolitiken. Vid en nedgång, som den under 1990-talet, ökar omfördelningstrycket mellan de som arbetar och de som inte har arbete.

3.3.3 Drygt en procent har förvärvs-inkomster över 500 000 kr

Ser man till befolkningen över 18 år inklusive pensionärer och egenföretagare, totalt sju miljoner individer, fördelar sig de taxerade förvärvsinkomsterna på sätt som framgår av 3.3 Tabell³. Omkring 285 000 individer har ingen eller så låg förvärvsinkomst att de inte behöver deklarerat. Ca 4,9 miljoner inkomsttagare har förvärvs-inkomster som understiger 200 000 kr, 1,4 miljoner har inkomster mellan 200-300 000 kr, ca 280 000 har inkomster mellan 300-400 000 kr och 100 000 har inkomster mellan 400 000-500 000 kr. Det finns 77 000 personer med inkomster mellan en halv och en miljon och 9 000 som får mer än miljonen i inkomst från förvärvsarbete.

3) Samma uppgifter med en mer detaljerad inkomstklassindelning återfinns i 3.33 Tabell i tabellbilagan till detta kapitel.

3.3 Tabell.

Befolkningen över 18 år fördelade i inkomstklasser efter taxerad förvärvsinkomst. Uppgifter om antal inkomsttagare, inkomstsummor samt skatt på arbete i form av inkomstskatt och allmänna egenavgifter. Inkomståret 1997.

Total population aged 18 years or more by assessed income from employment and business showing number of persons, income amounts, taxes on labour in form of central government income tax for individuals, local government income tax for individuals, general social security contributions. Income year 1997.

Taxerad förvärvsinkomst tkr	Antal personer, tusental	Taxerad förvärvsinkomst mdkr	Skatt på arbete (mdkr) i form av			Summa
			Statlig inkomstskatt	Kommunal inkomstskatt	Allmänna egenavgifter	
Assessed income from work KSEK	Number of persons, thousands	Assessed inc. from work BSEK	Taxes on labour Central gov. inc. tax	(BSEK) Local gov. inc. tax	in form of General soc. sec. contr.	Total
0	285	0	0	0	0	0
- 100	1 889	102	0	17	3	20
100 - 200	2 962	447	1	122	19	142
200 - 300	1 376	325	5	93	17	116
300 - 400	282	96	8	28	4	40
400 - 500	100	44	5	13	2	20
500 - 1000	77	48	7	14	1	23
1000 -	9	15	3	4	0	8
Samtliga	6 980	1 077	29	292	46	368
varav för följande kategorier (by categories):						
1. Pensionärer (pensioners)	1 622	189	3	46	0	49
2. 18-24 år (18-24 years)	741	47	0	12	3	15
3. Egenföretagare (self-employed)	135	17	0	5	1	6
4. Löntagare (employees)	3 524	741	25	208	40	273
5. Övriga (others)	958	83	1	21	2	24

Anm: Kategorierna i tabellen är avgränsade på följande sätt. Ingen under 18 år är med. Grupp 1 består av ålderspensionärer. De är således 65 år eller äldre. Grupp 2 är ungdomar i åldern 18-24 år. Inget krav finns på inkomst. Grupp 3 och 4 är personer med minst 10 000 kronor i förvärvsinkomst (definierad som summan av lön och inkomst av aktiv näringsverksamhet). Är lönen större än inkomst av aktiv näringsverksamhet så förs man till löntagare. I annat fall till företagare. Om förvärvsinkomst saknas eller är under 10 000 kronor så ingår man i övriggruppen.

Källa: SCB:s inkomststatistik, bearbetning av Storurvalet 1997.

Medelinkomst för heltidsarbetande ca 238 000 kr

Av de förvärvsarbetande 1997 kan 3,5 miljoner karaktäriseras som anställda. Antalet egenföretagare som går med överskott och har sin huvudsakliga inkomst från näringsverksamhet uppgår till i storleksordningen 150 000. Av de anställda i åldern 20-64 år arbetade 68 procent heltid, 20 procent lång deltid och 11 procent kort deltid (3.4 Tabell). Av de 1,7 miljoner anställda männen arbetade 82 procent heltid och 18 procent deltid. Av de 1,7 miljoner anställda kvinnorna arbetade 55 procent heltid och 45 procent deltid. De heltidsanställda utgjorde 68 procent av de anställda och svarade för 82 procent av de sammanlagda arbetsinkomsterna för anställda. Den genomsnittliga arbetsinkomsten för de heltidsanställda var 237 600 kr.

3.4 Tabell.

Antal anställda och genomsnittlig arbetsinkomst för anställda som inte har företagarinkomst i åldersgruppen 20-64 år efter sysselsättningsnivå och kön år 1997.

Total numbers of employees and average and median employment income 1997 for employees aged 20-64 with no entrepreneurial income by activity level.

	Antal anställda, tusental	i % av samtliga anställda	Medel- inkomst, tkr	Median- inkomst, tkr	Total arbets- inkomst för resp kategori, mdkr	Dito i % av arbets- inkomsten för samtliga anställda
	Number of employees, thousands	share (%) of all employees	Average income, KSEK	Median income, KSEK	Total employ- ment income by category, BSEK	Do. in per cent of all employment income
Helårs- och heltidsanställda 90-100 procent av årsarbetstiden						
Year-round full-time (90-100 per cent) employees						
Män (Men)	1 406	41	259,9	230,2	365	53
Kvinnor (Women)	948	28	204,6	192,0	194	28
Samtliga (Total)	2 354	68	237,6	213,7	559	82
Deltidsanställda 50-89 procent av årsarbetstiden						
Part-time (50-89 per cent) employees						
Män (Men)	152	4	135,2	118,0	21	3
Kvinnor (Women)	542	16	133,9	131,4	73	11
Samtliga (Total)	695	20	134,2	128,8	93	14
Deltidsanställda 1-49 procent av årsarbetstiden:						
Part-time (1-49 per cent) employees						
Män (Men)	153	4	77,2	63,0	12	2
Kvinnor (Women)	240	7	81,3	71,2	20	3
Samtliga (Total)	393	11	79,7	68,2	31	5
Samtliga anställda						
All employees						
Män (Men)	1 711	50	232,5	216,6	398	58
Kvinnor (Women)	1 731	50	165,3	162,3	286	42
Samtliga (Total)	3 442	100	198,7	187,0	684	100

Källa: Statistiska centralbyrån, Inkomstfördelningsundersökningen 1997.

Av de 2,4 miljoner heltidsarbetande anställda (3.5 Tabell) hade 54 procent inkomster under 220 000 kr, 31 procent inkomster mellan 220 000 och 300 000, 13 procent inkomster i intervallet 300 000-500 000 och nästan 3 procent inkomster över en halv miljon. De heltidsarbetande företagarna redovisar medelinkomster som uppgår till ungefär hälften av de heltidsanställdas.

3.5 Tabell.

Helårs- och heltidsarbetande anställda och företagare i åldersgruppen 20-64 år med fördelning på inkomstklasser och kön år 1997.

Full-year and full-time workers (employees and entrepreneurs) in the 20-64 age group by income from work and gender 1997.

Kön Gender	Antal (tusental) i inkomstklasser (tkr) Number (thousands) by income-interval (KSEK)								Samtliga All	Arbetsinkomst, tkr Income from work, KSEK	
	1 - 100	100 - 140	140 - 180	180 - 220	220 - 260	260 - 300	300 - 500	500 -		medelinkomst average income	medianinkomst median income
Anställda (employees):											
Män (Men)	19	34	162	387	337	166	245	56	1 406	259,9	230,2
Kvinnor (Women)	18	44	299	304	165	61	53	5	948	204,6	192,0
Samtliga (Total)	37	78	461	690	501	227	299	62	2 354	237,6	213,7
Företagare inkl lantbrukare (entrepreneurs):											
Lantbrukare (farmers)	16	8	4	4	3	0	0	0	34	105,4	105,6
Övriga företagare (other entrepreneurs)	48	18	17	9	6	4	5	1	108	126,4	112,1

Källa: Statistiska centralbyrån, Inkomstfördelningsundersökningen 1997.

3.4 Administrativa uppgifter kring skatt på arbete

3.4.1 Inkomsterna redovisas i en självdeklaration

Beskattningen av fysiska personers (individer och dödsbon) arbets- och kapitalinkomster sker per inkomstår. Inkomsterna redovisas i en självdeklaration som lämnas in till skattemyndigheterna på våren efter inkomståret ("taxeringsåret"). Under 1995 introducerades ett nytt förenklat sätt att deklarerat som kan användas av flertalet inkomsttagare. Skattemyndigheterna skickar ut en blankett "Förenklad självdeklaration" med förtryckta inkomstuppgifter. De förtryckta uppgifterna har lämnats till skattemyndigheterna som kontrolluppgifter från arbetsgivare, pensionsinstitut, banker m.fl. Inför deklara-tionen av 1998 års inkomster har lämnats 60 miljoner kontrolluppgifter (se sammanställning i 3.7 Tabell) varav 16 miljoner avseende löner, pensioner och andra sociala ersättningar och 44 miljoner avseende kapital m.m. Stämmer uppgifterna på den förtryckta deklara-tionsblanketten behövs bara en underskrift på att upp-gifterna är riktiga. I annat fall kompletterar deklara-nten blanketten med tilläggsuppgifter. De vanligaste orsa-kerna till att tilläggsuppgift lämnas är yrkande om av-drag för arbetsresor och redovisning av vinst/förlust vid försäljning av värdepapper och småhus. Vid mer kom-plexerade inkomstförhållanden, om man t.ex. har inkomst av näringsverksamhet eller om man är del-ägare i handelsbolag, lämnas en "Särskild självdeklara-tion".

6,8 miljoner deklara-tioner

Vid 1998 års taxering lämnades totalt 6,8 miljoner deklara-tioner avseende fysiska personer varav 5,5 miljo-ner förenklade och 1,2 miljoner särskilda deklara-tioner. Av de förenklade var 59 procent utan tilläggs-uppgifter. 55 000 personer skönsbeskattades. Därutö-ver har ca 1 miljon personer, i första hand barn, blivit maskinellt beskattade för kapital utan att ha lämnat deklara-tion. Av de deklara-tioner som lämnades av indi-viderna ändrades drygt sex procent vid skattemyndig-heternas deklara-tionsgranskning.

3.6 Tabell. Antal inkomstdeklara-tioner från individer och dödsbon.

Number of income tax return for individuals.

	Taxeringsåret, tusental Assessment year, thousands			
	1995	1996	1997	1998
Förenklad deklara-tion utan tillägg (Simplified return without addition)	3 166	3 563	3 488	3 277
Förenklad deklara-tion med tillägg (Simplified return with additions)	2 224	1 828	1 981	2 239
Särskild självdeklara-tion (Special tax return)	1 332	1 256	1 250	1 249
Skönstaxerade (Discretionary assessments)	46	53	53	55
Totalt antal (Total number)	6 768	6 700	6 771	6 820

Källa: Riksskatteverkets verksamhetsstatistik.

Lite kontrolluppgiftshistoria

Kontrolluppgiften har en gammal historia, men det är först på senare år som antalet kontrolluppgifter ökat och fått en större täckning och betydelse.

Kontrolluppgift för lön m.m. infördes redan 1935. Sedan 1981 tillgodoförs deklara-nten den avdragna preliminärskatten via kontrolluppgiften. I samband med att den förenklade deklara-tionen infördes 1987 tillkom kontrolluppgift på inkomsträntor, aktieutdelningar m.m.

Nästa stora expansion i antalet kontrolluppgifter inträffade i samband med att den nya förenklade deklara-tionen med ett förslag till taxering infördes vid 1995 års taxering. För att göra taxeringsförslaget så fullständigt som möjligt infördes kontrolluppgifter på utgiftsräntor, tomträttsavgälder, överlåtelse av andel i allemansfonder och pensionssparande.

Vid 1997 års taxering kom för första gången kontrolluppgifter avseende försäljningar av aktier och andra värdepapper. Vid 1998 års taxering infördes kontrolluppgift på skuldbeloppets storlek.

3.7 Tabell.

Kontrolluppgifter av olika slag vid taxeringen 1999.

Statements of income from third part.

Typ av kontrolluppgift Type of statement	Antal, tusental Number, thousands	Belopp, mdkr Amounts, BSEK
Löne- och sociala kontrolluppgifter (from employer etc)		
KU 10,13,16 Lön	7 592	785,0
KU 18 Pension, livränta, m.m.:	8 082	343,3
Summa	15 674	1 128,3
varav lämnade på ADB-media	15 042	
varav lämnade på papper	632	
Kapital-kontrolluppgifter (from financial institutions etc):		
KU 20 Inkomsträntor, konton Sammanlagd behållning vid årets utgång	6 254	10,4 423,3
KU 21 Inkomsträntor svenska och utländska värdepapper Sammanlagt värde vid årets utgång	1 856	2,5 100,2
KU 22 Utbetalt räntebidrag	90	1,1
KU 25 Utgiftsräntor Låneskuld	12 520	63,8 981,3
KU 26 Tomträttsavgäld	143	0,5
KU 31 Utbetald aktieutdelning	16 145	47,9
KU 32 Erhållen ersättning vid försäljning av aktier m.m.	3 148	278,4
KU 33 Marknadsnoterade optioner och terminer	77	
KU 40 Beräknad reavinst vid försäljning av andel i fond Beräknad reaförlust vid försäljning av andel i fond	1 595	13,7 1,3
KU 55 Överlåtelse av bostadsrätt – överlåtelsepris Överlåtelse av bostadsrätt – förvärvspris	100	21,2 14,3
KU 50 Pensionssparande	2 073	12,8
Summa	44 000	
varav lämnade på ADB-media	43 921	
varav lämnade på papper	79	
Totalt antal KU	59 674	

Källa: Riksskatteverket. Statistikdatabasen GIN-Skatt.

3.4.2 Individernas inkomstskatt slutregleras en gång per år

Skatten på löntagarnas och pensionärernas inkomster betalas i allt väsentligt in under inkomståret genom arbetsgivarens eller pensionsutbetalarens försorg genom att preliminärskatt dras av före löne- eller pensionsutbetalningen. Egenföretagarna betalar själva in preliminär inkomstskatt en gång per månad baserat på tidigare års inkomstnivå eller en preliminär deklaration. Den preliminära skatten avräknas från den skatt som debiteras vid taxeringen (slutskatten). Sedan den nya förenklade deklarationen infördes får flertalet besked om sin slutskatt redan i augusti efter inkomståret. För dem som lämnar Särskild självdeklaration lämnas besked om slutskatten i december efter inkomståret. Hur anpassningen av preliminärskattebetalningarna varit för individerna vid senaste taxeringarna redovisas i 3.8 Tabell.

Ö-skatten större än kvarskatten

Ofta fokuseras därvid i massmedia kvarskatt och över-skjutande skatt. Vid hög överskjutande skatt förbättras hushållens likviditet vilket i sin tur kan förbättra för handeln medan höga kvarskatter kan verka återhållande på hushållens konsumtion. Ö-skatten som betalas ut till individerna har under de senaste åren legat kring 16 å 17 miljarder kr vilket i snitt utslaget på alla invånare motsvarar ca 1 900 kr. Kvarskatten som skall betalas in har varierat mellan åtta till tolv miljarder (1998 i snitt per invånare ca 1350 kr).

3.8 Tabell.

Individer och dödsboms betalningar av inkomstskatt 1995-1998, mdkr.

Collection of income tax (BSEK) from individuals 1995-1998, BSEK.

Uppbördsled Collection of tax at different stages	Taxeringsår Assessment year			
	1995	1996	1997	1998
Debiterad slutlig skatt (debited final income tax)	318,9	345,5	383,2	411,5
Inbetalt som preliminär skatt och fyllnadsbetalningar (paid as preliminary tax and supplementary payments):	329,2	353,3	389,8	416,7
varav genom (of which)				
- preliminärskatteavdrag som gjorts av arbetsgivare m.fl. (tax withdrawal by employer, banks etc.)	293,0	320,4	345,5	366,4
- fördebiterad preliminär skatt för egenföretagare (preliminary tax paid by entrepreneurs)	12,3	13,3	15,5	16,8
- kreditering av överskjutande ingående moms och expansionsmedelsskatt (other amounts credited)	0,5	0,7	1,0	1,1
- egna inbetalningar före 11 februari (supplementary payments before 11 february)	13,7	8,9	14,6	18,4
- fyllnadsbetalningar efter 11 februari (supplementary payments after 11 february)	9,8	10,1	13,0	14,0
Att betala in som kvarskatt (residual tax)	8,0	8,7	9,9	12,0
Utbetald ö-skatt (surplus tax)	- 18,4	- 16,5	- 16,5	- 17,1

Anm: Den slutliga skatten i denna tabell omfattar utöver inkomstskatt på individernas förvärvsinkomster även skatt på inkomst av kapital, fastighetsskatt och förmögenhet.

Källa: RSV:s debiteringsstatistik.

Kvarstående skatt och överskjutande skatt varierar mellan olika kategorier (3.9 Tabell). De 5,5 miljoner individer som har sådana inkomstförhållanden att de kan använda den förenklade deklARATIONEN betalar 4,5 miljarder kr i kvarskatt. De 1,3 miljoner som har mer komplicerade inkomstförhållanden och som därför använder den särskilda deklARATIONEN, bl.a. egenföretagare, har kvarskatt på 7,5 miljarder kr.

3.9 Tabell.

Individer och dödsboms betalningar av inkomstskatt 1998 fördelat på kategorier, mdkr.

Collection of income tax (BSEK) from individuals by category of income tax return. BSEK

Uppbördsled Collection of tax at different stages	Taxeringsåret 1998		
	Förenklad deklaration Simplified tax return	Särskild deklaration Special tax return	Ej lämnat deklaration*) Taxed without tax return
Antal personer, tusental (number of persons, thousands)	5 456	1 272	760
Debiterad slutlig skatt (debited final income tax)	299,5	111,8	0,3
Inbetalt som preliminär skatt och fyllnadsbetalningar (paid as preliminary tax and supplementary payments):	306,2	109,9	0,5
varav genom (of which)			
- preliminärskatteavdrag som gjorts av arbetsgivare m.fl. (tax withdrawal by employer, banks etc.)	294,5	71,5	0,5
- fördebiterad preliminär skatt för egenföretagare (preliminary tax paid by entrepreneurs)	0,2	16,6	0,0
- kreditering av överskjutande ingående moms och expansionsmedelsskatt (other amounts credited)	0,0	1,1	0,0
- egna inbetalningar före 11 februari (supplementary payments before 11 february)	5,0	13,3	0,0
- fyllnadsbetalningar efter 11 februari (supplementary payments after 11 february)	6,6	7,4	0,0
Kvarskatt (residual tax)	4,5	7,5	0,0
Ö-skatt (surplus tax)	- 11,2	- 5,6	- 0,3

*) Gruppen omfattar i första hand barn med enbart kapitalinkomster.

Källa: RSV:s debiteringsstatistik.

Alla har ett eget skattekonto

Fr.o.m. 1999 har alla som betalar skatt ett eget skattekonto hos skattemyndigheten. På kontot bokförs både de betalningar de skattskyldiga själv gör och det som arbetsgivare, pensionsutbetalare och banker m.fl. dragit av som preliminär skatt. Egna inbetalningar kan göras till kontot när som helst under året. Intäkts- respektive kostnadsränta på över- och underskott räknas dag för dag precis som på ett vanligt bankkonto. När den slutliga skatten fastställts för en person jämförs detta belopp med de betalningarna som kommit in från olika håll. Beroende på hur mycket som betalats uppstår därvid över- eller underskott på kontot. I samband med att skattekontot införs försvinner de gamla invanda begreppen fyllnadsbetalningar, ö-skatt och kvarskatt.

3.4.3 Arbetsgivarna betalar preliminärskatten varje månad

Som framgått ovan ombesörjer arbetsgivare och pensionsutbetalare m.fl. att skatt dras på de anställdas löner, pensioner m.m. och skatten betalas in till skattemyndigheterna löpande under året. Arbetsgivarna betalar dessutom in arbetsgivaravgifter. Underlaget för arbetsgivaravgifter är i princip lönesumman inkl. beskattade förmåner. Arbetsgivaravgifterna och det preliminärskatteavdrag arbetsgivarna gör för sina anställda deklarerar och betalas in en gång i månaden. Denna inbetalning skall vara gjord den 12:e i månaden efter den månad lönen betalades ut till den anställde.

Antalet arbetsgivare i Sverige uppgår till närmare 290 000. Det svenska näringslivet domineras av stora arbetsgivare. Arbetsgivare med en lönesumma över fem miljoner (mer än 20-25 årsarbetskrafter) utgör fem procent av arbetsgivarna och svarar för 80 procent av lönesumman.

3.10 Tabell.

Arbetsgivarna fördelade efter lönesumma 1998 (enligt kontrolluppgifter för inkomståret 1998).

Employers by total sum of wages paid in 1998.

Lönesumma, mkr	Antal arbetsgivare		Lönesumma	
	antal	fördelning	miljarder	fördelning
		i %	kr	i %
Sum of wages, MSEK	Number of employers		Total wage sum	
	number	share in %	BSEK	share in %
- 0,2	126 445	44	9	1
0,2 - 0,5	63 027	22	21	3
0,5 - 1,0	39 326	14	28	4
1,0 - 5,0	44 214	15	93	12
5,0 - 10,0	6 448	2,3	45	6
10,0 - 20,0	3 292	1,1	46	6
20,0 - 50,0	2023	0,7	62	8
50,0 - 100,0	771	0,3	54	7
100,0 -	972	0,3	429	55
Summa (sum)	286 518	100	785	100

Källa: Riksskatteverket, statistikdatabasen GIN-Skatt.

3.5 Direkt skatt på individernas inkomster av förvärvsarbete

3.5.1 De taxerade förvärvsinkomsterna 1 072 miljarder kr år 1997

Sammansättningen av den taxerade förvärvsinkomsten inkomståret 1997 framgår av 3.11 Tabell. I tabellen ingår inte inkomster för personer som haft så låga inkomster att de inte behövt lämna deklARATION. Sammantaget kan dessa inkomster för icke-deklaranterna beräknas till nio miljarder kr varav åtta miljarder avser pensioner och en miljard löner.

Den taxerade förvärvsinkomsten som är summan av inkomst av tjänst och inkomst av näringsverksamhet, men efter allmänna avdrag, uppgick 1997 till 1072 miljarder kr. Den taxerade inkomsten utgör basen för skatteberäkningen. I taxeringsunderlaget ingår inkomst av tjänst med 1059 miljarder kr. Härav utgjorde löner, skattepliktiga förmåner och vissa socialförsäkringsförmåner sammanlagt 831 miljarder kr varav 93 miljarder avseende socialförsäkringar (t.ex. sjuk- och föräldrapenning, arbetslöshetsersättning). De allmänna pensionerna och tjänstepensionerna svarade för 222 miljarder kr (exkl. pensionsbelopp för pensionärer som undantagits från deklARATIONsplikten, ca 8 miljarder kr). Egenföretagarnas inkomst av näringsverksamhet var 24 miljarder kr⁴. Individerna erhöll 10,3 miljarder i privata pensionsförsäkringar och livräntor. Avdraget för pensionssparande var 10,5 miljarder kr. Avdrag för resor till och från arbetet gjordes av 872 000 personer till ett sammanlagt belopp på 8,3 miljarder.

Avdrag för arbetsresor och för pensionssparande är de vanligaste avdragen.

3.11 Tabell.

Den taxerade förvärvsinkomstens sammansättning inkomståret 1997 för individer och dödsbon.

The structure of assessed income from earning for individuals and capital of deceased income year 1997.

Delposter under inkomst av tjänst m.m.	Antal som deklarerat på resp. post, tusental	Belopp i mdkr
Structure of assessed income	Number of persons thousands	Amounts BSEK
A. Inkomst av tjänst (income from employment)	6 417	1 059,2
A.1 Delsumma inkomstposter (subsum for incomes)		1 071,8
Löner, skattepliktiga förmåner, sjukpenning m.m. (wages and social benefits)	4 856	830,8
Kostnadsersättning (compensation for costs)	154	1,7
Allmän pension, tjänstepension (general pensions)	2 043	221,6
Privat pensionsförsäkring, livränta (private pensions)	414	10,3
Skattepliktiga ersättningar som ej är pensionsgrundande (other taxable compensations not entitling to pension)	153	3,1
Ersättningar från fåmansföretag/handelsbolag (remuneration from close company/partnership)	26	3,5
Övrigt (other income)		1,0
A.2 Delsumma avdragsposter (subsum for deductions)		- 12,6
Resor till och från arbetet (travels between home and work)	872	- 8,3
Tjänsteresor (travels in business)	47	- 0,3
Dubbel bosättning (dual residence)	59	- 1,0
Övriga kostnader (other costs)	443	- 3,0
B. Inkomst av näringsverksamhet (egenföretagare) (income from personal business)		24,3
Aktiv näringsverksamhet (for persons active in business)	285	21,8
Passiv näringsverksamhet (for persons with passive income from business)	105	2,5
C. Allmänna avdrag (general exemptions)	1 593	- 10,9
Pensionssparande (private saving for pension)	1 581	- 10,5
Periodiskt understöd m.m. (periodical allowance etc.)	5	- 0,1
Kvittning av underskott av näringsverksamhet mot inkomst av tjänst (deduction of deficit in business to income from employment)	15	- 0,3
D. Taxerad förvärvsinkomst (A+B-C) Assessed income (A+B+C)	6 526	1 072,4

Källa: Riksskatteverket, Ekonomistyrningsverket. Taxeringsutfallet.

4) Näringsidkarnas inkomster och principerna för hur de beskattas behandlas samlat i kapitel 6 "Särskilt om företagsbeskattning".

3.5.2 870 000 personer gör avdrag för resor till och från arbetet

Fr.o.m. inkomståret 1998 medges avdrag för resor till och från arbetsplatsen för kostnader som överstiger 7 000 kr. För resor med bil är avdraget 15 kr per mil.

Inkomståret 1997, som den senaste statistiken avser, medgavs avdrag för resor till och från arbetsplatsen för kostnader som översteg 6 000 kr. För resor med bil var avdraget 13 kr per mil. För de ca 870 000 inkomsttagare som gjorde reseavdrag 1997 var avdraget i genomsnitt 9 507 kr. För 95 000 personer översteg avdraget 20 000 kr.

3.12 Tabell. Reseavdraget inkomståret 1997.

Deduction for expenses for travelling between home and place of work income year 1997.

Avdrag Deduction tkr KSEK	Antal Number tusental thousands	andel, % share, %	Belopp Amount mkr MSEK
0 - 2	124	14	142
2 - 4	151	17	448
4 - 6	116	13	578
6 - 8	93	11	639
8 - 10	80	9	715
10 - 12	63	7	688
12 - 15	68	8	919
15 - 20	76	9	1 308
20 - 25	40	5	897
25 - 30	23	3	630
30 - 40	21	2	721
40 -	11	1	545
Summa (sum)	866	100	8 232
Genomsnittligt belopp i kronor (average amount SEK)			9 507

Källa: SCB:s inkomststatistik, bearbetning av Storurvalet 1997.

Reseavdrag är vanligast i pendlingslän som Hallands, Älvsborgs och Uppsala län. Det genomsnittliga avdraget för de som gör avdrag är högst i Uppsala, Södermanlands och Skaraborgs län. Tittar man på enskilda kommuner är andelen som gör reseavdrag högst i Lerum, Håbo och Kungsbacka medan Trosa, Norrtälje och Nynäshamn toppar med de högsta genomsnittliga avdragen. Minst vanligt att göra avdrag är det i Stockholm, Solna och Sundbyberg medan de lägsta genomsnittliga avdragen återfinns i Burlöv, Staffanstorps och Gnosjö.

3.13 Tabell. Reseavdraget i olika län inkomståret 1997.

Deduction for expenses for travelling between home and place of work in the different counties in 1997.

	Antal som gjort avdrag Number of persons with deductions	% av de som haft lön m.m. In % of the income earners	Genom- snittligt avdrags- belopp, tkr Average amount deducted, KSEK
Stockholms	117 444	11,4	10,0
Uppsala	40 567	23,9	12,3
Södermanland	26 249	18,3	12,1
Östergötland	35 135	15,1	8,9
Jönköping	26 441	14,8	8,1
Kronoberg	18 579	17,9	8,5
Kalmar	21 982	16,5	8,8
Gotland	6 106	19,4	8,4
Blekinge	15 547	18,0	8,1
Skåne län	129 301	20,8	9,2
Halland	36 611	24,1	10,0
Västra Götaland	80 973	18,6	8,9
Älvsborg	60 884	24,1	10,1
Skaraborg	32 322	20,8	12,1
Värmland	30 130	19,1	8,9
Örebro	26 930	17,1	8,9
Västmanland	24 751	16,7	10,5
Dalarna	28 052	17,3	8,7
Gävleborg	25 140	15,5	9,9
Västernorrland	27 662	18,9	8,2
Jämtland	12 110	15,7	9,6
Västerbotten	25 257	16,5	8,8
Norrbotten	24 790	15,8	9,9
Riket	872 963	17,3	9,5

Källa: SCB, Inkomster, skatter och bidrag 1997.

3.5.3 Fler kvinnor än män pensionssparar

Allt fler pensionssparar. Inkomståret 1997 gjorde nästan 1,6 miljoner inkomsttagare avdrag för pensionsparande med ett totalt belopp på 10,4 miljarder kr. Detta innebär att nästan var tredje person i aktiv ålder kompletterar sin lagstadgade pension med ett eget pensionsparande. Beloppet som drogs av uppgick i snitt till 6 600 kr. Antalet personer som pensionssparar har ökat med 600 000 sedan 1991. Pensionsspararna sparar dock i genomsnitt mindre än 1991. Avdraget för pensionsparande begränsades 1995 från helt till halvt basbelopp. För tjänsteinkomster mellan tio och tjugo basbelopp⁵ eller om man är näringsidkare får ett större avdrag göras.

Det är vanligare att kvinnor pensionssparar än män (3.15 Tabell). I åldrarna 20-64 år pensionssparar 35 procent av kvinnorna mot 27 procent av männen. Men sparandet är genomsnittligt sett lägre bland de kvinnor som gör pensionsavdrag⁶. Pensionsparandet börjar tidigt. I åldrarna 18-24 år pensionssparar 7 procent med i genomsnitt 2 000 kr. Andelen som pensionssparar är högst i åldersgruppen 45-54 år (39 procent).

3.14 Tabell.

Avdrag för pensionsparande 1991-1997.

Deduction for savings for individual private pension 1991-1997.

Inkomstår	Antal personer, tusental	Medelbelopp, tkr	Totalt belopp, mkr
Year	Number of persons, thousands	Average amount, KSEK	Total amount, MSEK
1991	966	9,4	9 076
1992	1 018	8,1	8 242
1993	1 070	8,2	8 795
1994	1 235	8,5	10 551
1995	1 363	6,7	9 144
1996	1 478	6,6	9 797
1997	1 576	6,6	10 415

Källa: SCB, Inkomster, skatter och bidrag.

3.15 Tabell.

Avdraget för pensionsparande fördelat på ålder och kön 1997 (exkl. dödsbon).

Deduction for savings for individual private pension 1997 by age and gender (deceased excl.)

Ålder Age	Avdrag för pensionsparande Deduction for savings for individual private pension								
	Kvinnor Women			Män Men			Samtliga All		
	Antal	Andel,%	Genomsnitt, tkr	Antal	Andel,%	Genomsnitt, tkr	Antal	Andel,%	Genomsnitt, tkr
	Number	Share, %	Mean value, KSEK	Number	Share, %	Mean value, KSEK	Number	Share, %	Mean value, KSEK
18 - 24	28 228	7	1,8	26 841	6	2,1	55 069	7	2,0
25 - 34	184 468	31	2,9	160 119	26	3,5	344 587	29	3,2
35 - 44	229 056	41	4,6	173 820	30	5,9	402 876	36	5,1
45 - 54	277 267	45	7,3	206 569	33	9,4	483 836	39	8,2
55 - 64	144 015	33	9,8	120 970	27	11,9	264 985	30	10,7
65 -	8 785	1	12,4	15 837	2	13,9	24 622	2	13,4
Samtliga	871 819	25	5,9	704 156	21	7,4	1 575 975	23	6,6
varav i åldern 20-64 år	861 985	35	5,9	687 233	27	7,3	1 549 218	31	6,5
(of which by age 20-64 years)									

Källa: SCB, Inkomster, skatter och bidrag 1997.

5) Reglerna innebär inkomståret 1997 (basbelopp=36 300 kr) för den som är anställd och har inkomster under 363 000 att det största belopp som får dras av är 18 150 kr. För den som har inkomster mellan 363 000 och 726 000 får avdrag göras med ytterligare 5 procent av den del av inkomsten som överstiger 363 000. Maximalt avdrag som kan göras av anställda är således 36 300 kr vid en inkomst på 726 000 kr.

6) Mer detaljerade uppgifter om storleken på pensionsavdraget för kvinnor och män återfinns i 3.35 Tabell i tabellbilagan till detta kapitel.

3.5.4 Skatteberäkningen grundas på taxerad förvärvsinkomst

Den taxerade förvärvsinkomsten utgör bas för skatteberäkningen av skatt på arbete. Skatten tas ut som statlig och kommunal inkomstskatt. För egenföretagare tas skatten alternativt delvis ut som s.k. expansionsmedelskatt. Dessutom tas sedan inkomståret 1993 för personer i aktiv ålder ut s.k. allmänna egenavgifter för socialförsäkringar. Dessa avgifter är avdragsgilla⁷ då beskattningsunderlaget för statlig och kommunal inkomstskatt bestäms. För att få den beskattningsbara förvärvsinkomsten görs grundavdrag och för pensionärer i vissa inkomstlagen ett särskilt grundavdrag. Den beskattningsbara förvärvsinkomsten utgör den bas på vilken den statliga och kommunala inkomstskatten tas ut. 3.16 Tabell visar skatternas och avgifternas storlek vid vissa inkomstnivåer år 1999. I tabellen anges också hur stor arbetsgivaravgift som betalas vid respektive nivå.

3.16 Tabell.

Skatt på arbete för löntagare i aktiv ålder vid några olika inkomstnivåer 1999, inga avdrag, kommunalskatt = 30,59 % (motsvarar medelutdeb exkl. frivilliga delen av församlingsskatten).

Tax paid for wage earners in active ages at different income levels (SEK) in 1999, no deductions, local tax rate= 30,59 % (equal to the average charge, voluntary part of parish tax excl).

1. Lön (wage level)	50 000	100 000	150 000	200 000	250 000	300 000	350 000	400 000	500 000	1 000 000
Avdrag egenavgift pension (Deduction social security charges, pension)	- 3 500	- 6 900	- 10 400	- 13 900	- 17 400	- 20 800	- 20 800	- 20 800	- 20 800	- 20 800
Grundavdrag (Basic deduction)	- 8 700	- 16 800	- 14 100	- 9 100	- 8 700	- 8 700	- 8 700	- 8 700	- 8 700	- 8 700
Beskattningsbar inkomst (Taxable income)	37 800	76 300	125 500	177 000	223 900	270 500	320 500	370 500	470 500	970 500
Kommunalskatt (30,59%) (Local tax)	11 563	23 340	38 390	54 144	68 491	82 746	98 041	113 336	143 926	296 876
Statlig inkomstskatt (National income tax)	200	200	200	200	1 120	10 440	20 440	30 965	55 965	180 965
Egenavgift pension (Social security charges, pension)	3 500	6 900	10 400	13 900	17 400	20 800	20 800	20 800	20 800	20 800
Tillfällig skattereduktion (Temporary tax reduction)	- 1 320	- 1 320	- 1 140	- 540	0	0	0	0	0	0
2. S:a direktdebiterad skatt (direct income tax)	13 943	29 120	47 850	67 704	87 011	113 986	139 281	165 101	220 691	498 641
3. Arbetsgivaravg. (33,06%) (general payroll tax)	16 530	33 060	49 590	66 120	82 650	99 180	115 710	132 240	165 300	330 600
Skatt+arbetsgiv. avg. (2+3) (total tax on labour)	30 473	62 180	97 440	133 824	169 661	213 166	254 991	297 341	385 991	829 241
Arbetsgivarkostnad (1+3) (total wage cost for the employer)	66 530	133 060	199 590	266 120	332 650	399 180	465 710	532 240	665 300	1 330 600
Behållen lön efter skatt (1-2) (remaining wage after taxes being paid)	36 057	70 880	102 150	132 296	162 989	186 014	210 719	234 899	279 309	501 359

Källa: Beräkningarna av inkomstskatten har gjorts med hjälp av SCB:s mikrosimuleringsprogram STATUS.

⁷⁾ Fr.o.m. år 2000 föreslås delvis ändrade regler (se avsnitt 3.7.3 Avgiftssatser/Allmän pensionsavgift).

3.5.5 Grundavdraget och den tillfälliga skattereduktionen

Grundavdraget har varit lika stort vid den statliga och kommunala taxeringen sedan 1991 utom 1994 då grundavdraget tillfälligt slopades vid den statliga taxeringen. Grundavdraget utgår från en grundnivå och trappas därefter upp för att sedan åter trappas ned till grundnivån. Grundnivån uppgår till 0,24 prisbasbelopp (med avrundning nedåt till helt hundratal kronor). Grundnivån vid den statliga och kommunala beskattningen inkomståren 1991-2000 framgår av följande sammanställning.

3.17 Tabell.

Grundavdragets grundnivå inkomståren 1991-2000.

Basic deduction; standard level in SEK 1991-2000.

Inkomstår Income year	Grundavdrag, kr Basic deduction, SEK
1991	10 300
1992	10 700
1993	11 000
1994	se anm 8 800
1995	8 900
1996	8 600
1997	8 700
1998	8 700
1999	8 700
2000	8 700

Anm: 1994 medgavs inte grundavdrag vid den statliga taxeringen.

Reglerna för grundavdraget 1999 innebär att grundavdraget blir "puckelformat". Det utgör 8 700 kr vid taxerad inkomst under 67 900 kr samt vid taxerad inkomst över 203 800. I inkomstlägena mellan 68 000 och 203 700 varierar det mellan som lägst 8 800 och som högst 18 100 kr vid taxerad inkomst mellan 105 200 och 110 700.

3.18 Tabell.

Beräkning av grundavdraget i olika inkomstlägen 1999.

Calculation of basic deduction at different levels of assessed income 1999.

Taxerad förvärvsinkomst, kr Assessed income from earning, SEK	Grundavdrag Basic deduction
Upp till 67 900	8 700
68 000 - 105 100	8 800 - 18 000 upptrappning med 25% av inkomst över 68 000
105 200 - 110 700	18 100
110 800 - 203 700	18 000 - 8 800 nedtrappning med 10% för inkomst över 110 800
203 800 -	8 700

8) År 2001 enligt förslag i budgetpropositionen hösten 1999.

I avvaktan på en större inkomstskattereform infördes 1999 en tillfällig skattereduktion för att tillföra låg- och medelinkomsttagarna mer köpkraft. Lättnaden är kopplad till intjänandet av pensionsgrundande inkomst vilket innebär att lättnaden i första hand omfattar befolkningen i aktiv ålder. Reduktionen utgör som mest 1 320 kr per år och trappas ned med 1,2 procent av inkomster över 135 000 kr. Det innebär att reduktionen är borta vid en årsinkomst på 245 000 kr. I budgetpropositionen hösten 1999 har föreslagits att denna särskilda skattereduktion behålls med oförändrad utformning även för inkomståret 2000. Avsikten är att en förlängning ska ske även för åren därefter, även om en alternativ metod kan komma att övervägas.

3.5.6 Statliga och kommunala inkomstskatten

Fysiska personer betalar kommunal och statlig inkomstskatt på den beskattningsbara förvärvsinkomsten. Samtliga skattebetalare med beskattningsbar förvärvsinkomst påförs kommunal inkomstskatt. För personer med låg arbetsinkomst (ungefär upp till 14 000 kr per år) innebär dock den tillfälliga skattereduktionen 1999 och 2000 att kommunalskatten i praktiken "kvittas bort". Därutöver betalar alla 200 kr i ett fast skattebelopp. Åren 1999, 2000 och 2001⁸ tillfaller detta fasta belopp kommuner och landsting. Tidigare har det fasta beloppet varit en skatteintäkt för staten.

Genomsnittlig kommunalskatt 31,48 procent 1999

Kommunalskattesatsen varierar mellan kommuner, men landets genomsnittliga kommunalskattesats inklusive församlingsskatt är 31,48 procent inkomståret 1999. En del av denna skattesats- i genomsnitt 0,89 procentenhet- utgörs av frivillig församlingsskatt och är i ekonomisk mening inte att betrakta som en skatt. Vid internationella jämförelser av skatter bör endast den obligatoriska delen av församlingsskatten tas med. Den obligatoriska kommunalskattesatsen uppgår till i genomsnitt 30,59 procent.

Statlig inkomstskatt i två skikt från 1999

Åren 1991-1994 utgick, utöver kommunalskatten, statlig inkomstskatt om ytterligare 20 procent på den del av den beskattningsbara inkomsten som överstiger skiktgränsen för statlig skatt. Åren 1995-1998 har funnits en s.k. värnsskatt i form av en temporär höjning av den statliga inkomstskatten från 20 till 25 procent. Skiktgränsen för statlig inkomstskatt redovisas i 3.19 Tabell.

3.19 Tabell. Skiktgränsen för statlig inkomstskatt.

Income level at which central government income tax is to be paid.

Inkomstår Income year	Skiktgräns, kr (Income level, SEK)			
	Beskattningsbar inkomst		Dito uttryckt som taxerad förvärsinkomst (se anm)	
	Taxable income		Do. in terms of assessed income	
	skikt 1 lower level	skikt 2 upper level	skikt 1 lower level	skikt 2 upper level
1991	170 000		180 300	
1992	186 600		197 300	
1993	190 600		203 500	
1994	198 700		202 700	
1995	203 900		221 600	
1996	209 100		229 000	
1997	209 100		231 600	
1998	213 100		238 400	
1999	219 300	360 000	245 000	389 500
2000	232 600*	374 000*	254 600*	398 600*

* Enligt förslag i budgetpropositionen hösten 1999.

Anm: Brytpunkten uttryckt i taxerad förvärsinkomst har beräknats utifrån beskattningsbar inkomst med tillägg för grundavdrag och avdrag för allmän egenavgift för icke-pensionär.

År 1999 togs den s.k. värnskatten bort och ersattes av en statlig inkomstskatt som tas ut i två skikt. I det första skiktet är den statliga skatten 20 procent och gäller enligt förslag för år 2000 för inkomster över 254 600 kr. I det andra skiktet tas ytterligare fem procent ut i skatt. Det gäller år 2000 för inkomster över 398 600 kr. Skiktgränserna för statliga skatten skall mellan åren räknas upp med förändringen i konsumentprisindex med ett tillägg på två procentenheter. I praktiken har dock skiktgränsens nivå kommit att fastställas genom separata

beslut. Förslaget för år 2000 innebär att den nedre skiktgränsen justeras upp mer än vad som följer av uppräkningsregeln. Syftet är att minska antalet personer som betalar statlig inkomstskatt.

3.5.7 Marginalskatt och marginaeffekter

I kapitel 1 beskrivs olika marginalskattebegrepp. Det marginalskattebegrepp som används nedan – den synliga marginalskatten – inkluderar den inkomstskatt och de egenavgifter som träffar en viss inkomstökning som en individ får. Ett annat mer omfattande marginalskattebegrepp är den s.k. skatteken som utöver den inkomstskatt och de egenavgifter som är direkt synliga för individen även inkluderar arbetsgivaravgifter och konsumtionsskatter.

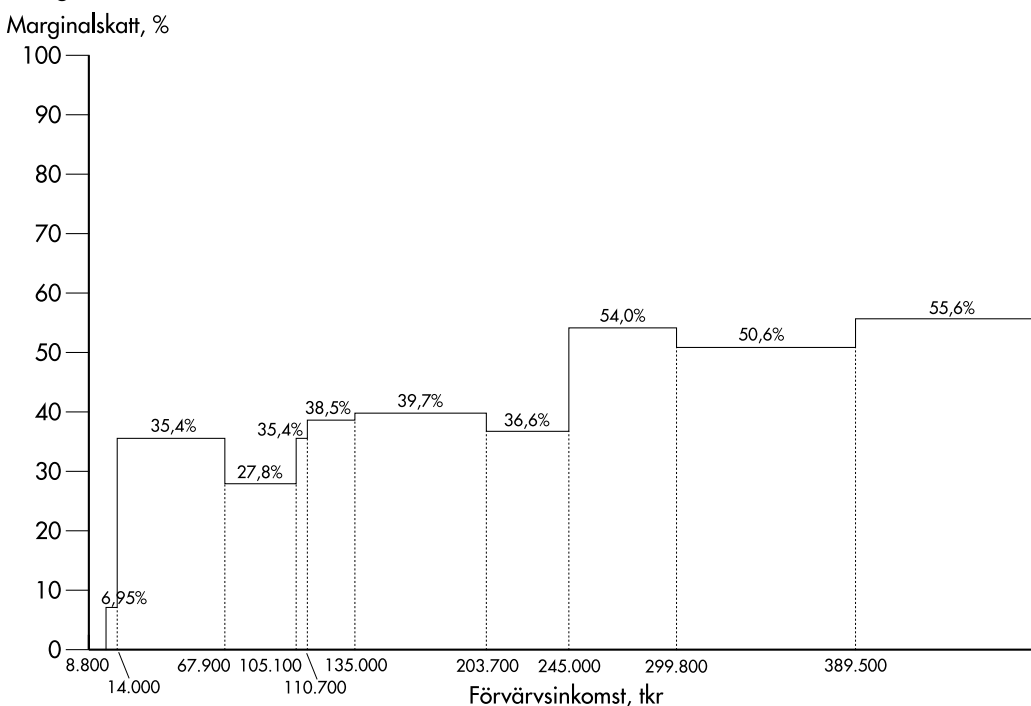
Ett annat begrepp som förekommer i diskussionerna är marginaeffekten. Marginaeffekten beaktar utöver marginalskatten de effekter en inkomstökning ger på olika inkomstberoende bidrag och avgifter. De man vanligen tänker på är bostadsbidrag, barnomsorgsavgifter, underhållsbidrag, återbetalning av studielån och socialbidrag.

Högsta marginalskatten 55,6 procent

De sammanlagda marginalskatteeffekterna år 1999 för en person i aktiv ålder som uppstår i olika inkomstlägen illustreras i 3.20 Diagram. I beräkningarna har tagits hänsyn till grundavdragets ”puckelformade” utformning, den tillfälliga skattereduktionen för låg och medelinkomsttagare, en kommunalskattesats på 30,59 procent (= medelutdebiteringen exkl. frivilliga delen av församlingsskatten) och den statliga inkomstskatten. Vidare ingår effekterna av den allmänna pensionsavgiften.

3.20 Diagram. Marginalskatt i olika inkomstlägen inkomståret 1999

Marginal tax rate at different income levels in 1999.



Anm: I diagrammet bortses från effekten av den statliga grundskatten på 200 kr samt de effekter som uppträder vid uttag av allmän pensionsavgift vid den inkomstgräns som man överskrider gränsen för deklara-tionsplikt.

Marginalskatten är "i princip" 35,4 procent upptill en inkomst på 245 000 kr. På grund av grundavdragets konstruktion blir dock marginaleffekten något försänkt (27,8 procent) vid inkomster mellan 67 900 kr och 105 100 kr. I inkomstlägen mellan 110 700 och 245 000 blir marginaleffekten en aning förhöjd beroende på avtrappning av grundavdrag och den tillfälliga skatte-reduktionen. I inkomstskiktet mellan 245 000 och 299 800 tas ut statlig inkomstskatt på 20 procent och allmän pensionsavgift och marginalskatten hamnar på 54 procent. Vid inkomster över 299 800 upp till 389 500 blir marginalskatten något lägre- 50,6 procent-beroende på att man passerat taket för uttag av allmän pensionsavgift (och inte heller tillgodoräknas pensionsförmåner för dessa inkomster). När gränsen för statskattens övre skikt överskrids, vilket inträffar vid inkomster på 389 500 kr, blir marginalskatten 55,6 procent.

I utredningsskedet för den stora skattereformen i början av 1990-talet föreslogs att skiktgränsen vid genomförandet 1991 skulle sättas vid en inkomst på 200 000 kr och man räknade då med att tio procent av de skattskyldiga skulle hamna över brytpunkten. Vid riksdagsbehandlingen och beslutet om skattereformen sänktes gränsen. Syftet var att en högre andel skulle få den högre marginalskatten.

18 procent över brytpunkten 1997

Ser man till utfallet 1997 för samtliga inkomsttagare över 20 år (inkl. pensionärer) hade 18 procent eller 1,2 miljoner personer inkomster över skiktgränsen. Bland helårs- och heltidsanställda hade 37 procent inkomster över brytpunkten (3.21 Tabell samt tabellbilaga 3.34 Tabell). Bland heltidsanställda män var det 47 procent och bland kvinnorna 23 procent.

3.21 Tabell. Procentandelen inkomsttagare över skiktgränsen.

Share of persons with income level above the level for central government income tax.

	Andel, procent (share in %)				varav över övre skiktgränsen of which above the upper level 1999
	Utfall (outturn) 1996	Beräknat (estimate) 1997	Beräknat (estimate) 1998	Beräknat (estimate) 1999	
Samtliga över 20 år (inkl. pensionärer) <i>All persons above 20 years:</i>					
Män (men)	26	28	29	29	7
Kvinnor (women)	7	9	9	10	1
Båda könen (total)	16	18	19	19	4
Heltidsanställda 20-64 år <i>Full-time employees 20-64 years:</i>					
Män (men)	44	47	48	49	12
Kvinnor (women)	19	23	24	25	3
Båda könen (total)	34	37	38	39	8

Anm: Framskrivningar för åren 1998-1999 har gjorts av SCB med hjälp av mikrosimuleringsmodellen Fasit.

Källa: Statistiska centralbyrån, Inkomstfördelningsundersökningarna samt mikrosimuleringsmodellen Fasit.

Framskrivningar som SCB gjort för året 1999 indikerar att mellan 1,2 och 1,3 miljoner inkomsttagare hamnar över skiktgränsen för statlig inkomstskatt. Av dessa beräknas ca 270 000 inkomsttagare- fyra procent av samtliga och åtta procent av de heltidsanställda- ha inkomster över den nyinförda övre skiktgränsen.

I budgetpropositionen hösten 1999 föreslås en extra höjning av den nedre skiktgränsen år 2000 i syfte att få ned andelen som betalar statlig skatt. Höjningen år 2000 är att se som inledningen på en förändring med inriktning på att andelen på sikt skall sjunka till 15 procent av de skattskyldiga med förvärvsinkomster.

Marginaleffekter vid sidan av skatterna

För att ge en uppfattning om effekterna av några av de inkomstprövade systemen vid sidan av skattesystemen redovisas i 3.22 Tabell antal berörda hushåll och vilka belopp som omsätts när det gäller barnomsorgsavgifter, återbetalning av studielån och bostadsbidrag år 1997.

3.22 Tabell.

Vissa inkomstberoende system vid sidan av skattesystemet 1997.

Some means tested systems beside the tax system 1997.

	Antal tusental Thousands	Belopp miljarder kr BSEK
Barnomsorgsavgift (day care fee):		
Ensamstående hushåll (<i>singles</i>)	112	0,9
Gift/sambohushåll (<i>co-living</i>)	378	6,3
Summa hushåll (<i>sum of households</i>)	490	7,3
Antal "berörda vuxna" (<i>Number of affected adults</i>)	868	
Återbetalning av studielån m.m. (repayment of study loan):		
Berörda individer (<i>affected persons</i>)	710	4,2
Bostadsbidrag till barnfamiljer och unga (accommodation allowances for families with children and young people):		
Ensamstående hushåll (<i>singles</i>)	311	4,1
Gift/sambohushåll (<i>co-living</i>)	138	2,0
Summa hushåll (<i>sum of households</i>)	449	6,1
Antal "berörda vuxna" (<i>Number of affected adults</i>)	586	
Bostadsbidrag till pensionärer (BTP) (accommodation allowances for pensioners):		
Ensamstående hushåll (<i>singles</i>)	469	8,8
Gift/sambohushåll (<i>co-living</i>)	53	0,8
Summa hushåll (<i>sum of households</i>)	522	9,5
Antal "berörda vuxna" (<i>Number of affected adults</i>)	575	

Källa: SCB. Specialuttag ur HINK och FASIT.

Antalet hushåll som betalar barnomsorgsavgifter var 1997 nästan en halv miljon och det belopp som betalades i avgift drygt sju miljarder kr. Barnomsorgstaxorna har mycket skiftande utformning mellan kommunerna. Något generellt kan därför inte sägas om vilka marginaleffekter en inkomstökning har på avgiftsuttaget i det enskilda fallet. En specialundersökning genomförd av

Finansdepartementet där barnomsorgsavgifterna i femtio kommuner vägts samman visar att barnomsorgstaxornas margineffekter i breda inkomstskikt ligger på i genomsnitt 5-7 procent 1996⁹.

Återbetalning av studielån m.m. gjordes av ca 700 000 personer. Det återbetalda beloppet ligger kring fyra miljarder kr. Reglerna för återbetalning har varierat över tiden. För de lån som ges idag gäller att återbetalning skall göras med fyra procent av inkomsten om denna överstiger en viss undre gräns.

Bostadsbidrag till ungdomar och barnfamiljer berörde ca 450 000 hushåll som erhöll 6,1 miljarder i bostadsbidrag. För barnfamiljer gäller att bostadsbidraget minskas med 20 procent av inkomsten över viss nivå. För ungdomar minskas bostadsbidraget med en tredjedel av inkomst som överstiger viss nivå.

Bostadsbidraget till pensionärer berörde drygt en halv miljon hushåll och uppgick till mellan nio och tio miljarder kr.

3.6 Mer om kommunalskatten

I detta avsnitt behandlas kommunalskatterna översiktligt. Den läsare som vill veta mer om kommunalskatterna och kommunernas ekonomi hänvisas till Statistiska centralbyråns bok "Årsbok för Sveriges kommuner", som är huvudkällan till de uppgifter om kommunalskatterna som redovisas nedan.

3.6.1 Kommunalskatten proportionell

Kommuner, landsting och kyrkliga kommuner, d.v.s. församlingar, pastorat och andra kyrkliga samfälligheter har rätt att ta ut skatt samt att bestämma skattesatsens storlek. Kommunalskatt betalas sedan mitten av 1980-talet endast av fysiska personer. Den kommunala inkomstskatten är proportionell, d.v.s. den utgår med samma procentuella andel av den beskattningsbara förvärvsinkomsten oavsett inkomstens storlek. Den totala kommunala skattesatsen består av olika delar. Inom sig rymmer den skattesatser för kommuner, landsting och kyrkliga kommuner. Alla skattskyldiga betalar skatt till den kommun, det landsting och den kyrkliga kommun där de är folkbokförda. Skattskyldiga som inte är medlemmar i Svenska kyrkan betalar dock endast en

fjärdedel av den kyrkliga skattesatsen. Skatteuttaget avses i detta fall täcka kyrkans kostnader för begravningsväsendet. Av de kyrkliga kommunernas skatteunderlag beläggs 13 procent med den lägre skattesatsen för icke-medlemmar.

Kyrkoavgift ersätter församlingsskatten år 2000

Den 1 januari år 2000 frigörs Svenska kyrkan från staten. I samband därmed upphör kyrkans beskattningsrätt och församlingsskatten ersätts för dem som tillhör Svenska kyrkan av en kyrkoavgift. Kyrkoavgiften inkluderar en avgift till begravningsverksamheten. De som inte tillhör Svenska kyrkan eller bor i en kommun som är huvudman för begravningsverksamheten betalar en separat begravningsavgift. Den nya kyrkoavgiften är inte att betrakta som en skatt.

3.6.2 Utveckling av kommunalskatten

Utvecklingen av de kommunala skattesatserna i medeltal åren 1960-1999 redovisas i 3.23 Tabell. Den genomsnittliga kommunala skattesatsen i landet uppgår år 1999 till 31,48 procent. År 1990 beslutade riksdagen om kommunalt skattestopp. Den successiva ökningen av kommunalskattesatsen sedan decennier tillbaka stoppades upp åren 1990-1994. Inom ramen för skattestoppet gjordes dock 1992 en skatteväxling mellan kommuner och landsting. Anledningen var att kommunerna genom den s.k. ÄDEL-reformen övertog service och vård av äldre och handikappade från landstingen. Under åren efter 1992 har gjorts ytterligare skatteväxlingar mellan kommunerna och landstingen, i första hand med anledning av att landstingen lämnat över ansvaret för bl.a. sarskolan och omsorgen om psykiskt utvecklingsstörda till kommunerna. Skattestoppet hävdes 1995 med vissa reservationer. Åren 1997-1999 har funnits bestämmelser som inneburit att höjningar av kommunalskatten i särskilda fall (lågskattekommunerna Täby, Danderyd, Lidingö undantagna) reducerar det generella statsbidraget med hälften av den ökning i skatteintäkterna som skattehöjningen medfört. Åren 1997 och 1998 berördes inga kommuner av denna reducering. År 1999 har fem kommuner berörts och det generella statsbidraget har för dessa sammantaget reducerats med ca 20 mkr.

⁹⁾ Rapport till ESO (Ds 1997:73): Lönar sig arbete?

3.23 Tabell.

Kommunala medelskattesatser vissa år under perioden 1960-1999, procent.

Mean local tax rates, certain years 1960-1999, percent.

År	Indelningar, antal		Folkmängd den 1 jan tusental	Total kommunal medelskattesats	därav för		Medelskattesats för	
	kommuner	försam- lingar			kommuner	försam- lingar	kommuner som ingår i landsting*	landsting
Year	Divisions, number		Population, thousands	Mean local tax rate, %	of which		Mean tax rate for	
	municipalities	parishes			municipalities	parishes	municipalities, part of county councils	county councils
1960	1 031	2 554	7 471	14,63	10,85	0,77	9,80	4,38
1965	995	2 569	7 695	17,25	12,18	0,80	11,03	5,95
1970	848	2 566	8 014	21,00	14,18	0,82	12,67	8,06
1975	278	2 570	8 177	25,23	15,23	0,88	14,35	10,21
1980	279	2 570	8 303	29,09	16,68	1,00	15,52	12,61
1985	284	2 565	8 343	30,38	17,20	1,10	15,99	13,30
1990	284	2 563	8 527	31,16	17,31	1,15	16,02	13,96
1991	284	2 563	8 591	31,15	17,32	1,15	16,05	13,92
1992	286	2 552	8 644	31,04	19,38	1,15	18,36	11,52
1993	286	2 552	8 692	31,04	19,43	1,14	18,44	11,45
1994	286	2 552	8 745	31,05	19,44	1,14	18,46	11,44
1995	288	2 545	8 816	31,50	20,20	1,17	19,22	11,05
1996	288	2 544	8 837	31,65	21,15	1,18	20,25	10,17
1997	288	2 544	8 844	31,66	21,16	1,19	20,27	10,15
1998	288	2 528	8 848	31,65	21,18	1,19	20,29	10,12
1999	289	2 528	8 854	31,48	20,55	1,19	20,49	9,79

*) T.o.m. 1998 alla kommuner utom Malmö, Göteborg och Gotland. År 1999 exkl. Gotlands kommun.

Källa: Statistiska centralbyrån, Årsbok för Sveriges kommuner.

3.6.3 Kommunalskatten varierar med upp till åtta procentenheter

Det totala kommunala skatteuttaget varierar mycket mellan olika kommuner/församlingar och olika delar av landet. Skillnaden mellan den församling som 1999 har lägst total kommunal skatt (Danderyds kommun och församling i Stockholms län, 27,01 procent) och den som har högst skatt (Stigsjö församling i Härnösands kommun i Västernorrlands län, 34,75 procent) uppgår till 7,74 procentenheter. Inom en och samma kommun kan skatteuttaget variera beroende på skillnader mellan församlingarna i uttag av kyrkoskatt. För att få överblick brukar man presentationsmässigt för varje kommun beräkna en genomsnittlig kyrkoskatt och lägga den till skattesatserna för kommunen och landstinget. Ser man till den sålunda beräknade totala kommunalskattesatsen hade under 1999 Danderyd med 27,01 procent den lägsta totala skatten och Ragunda den högsta med 34,35 procent.

3.24 Tabell.

Kommunerna med högst och lägst kommunalskatt 1999.

Local authority areas with the highest and lowest local income tax rates in 1999.

Tio med högsta Ten with highest			Tio med lägsta Ten with lowest		
1.	Ragunda	34,35	1.	Danderyd	27,01
2.	Sollefteå	34,12	2.	Täby	27,06
3.	Gullspång	34,10	3.	Lidingö	28,33
4.	Kristinehamn	34,09	4.	Vellinge	28,52
5.	Gotland	34,02	5.	Solna	28,95
6.	Torsby	33,99	6.	Nacka	29,07
7.	Fagersta	33,98	7.	Vallentuna	29,13
8-10	Grums, Munkfors och Norberg	33,95	8.	Kävlinge	29,16
			9-10.	Stockholm och Sollentuna	29,21

Källa: Statistiska centralbyrån, Årsbok för Sveriges kommuner.

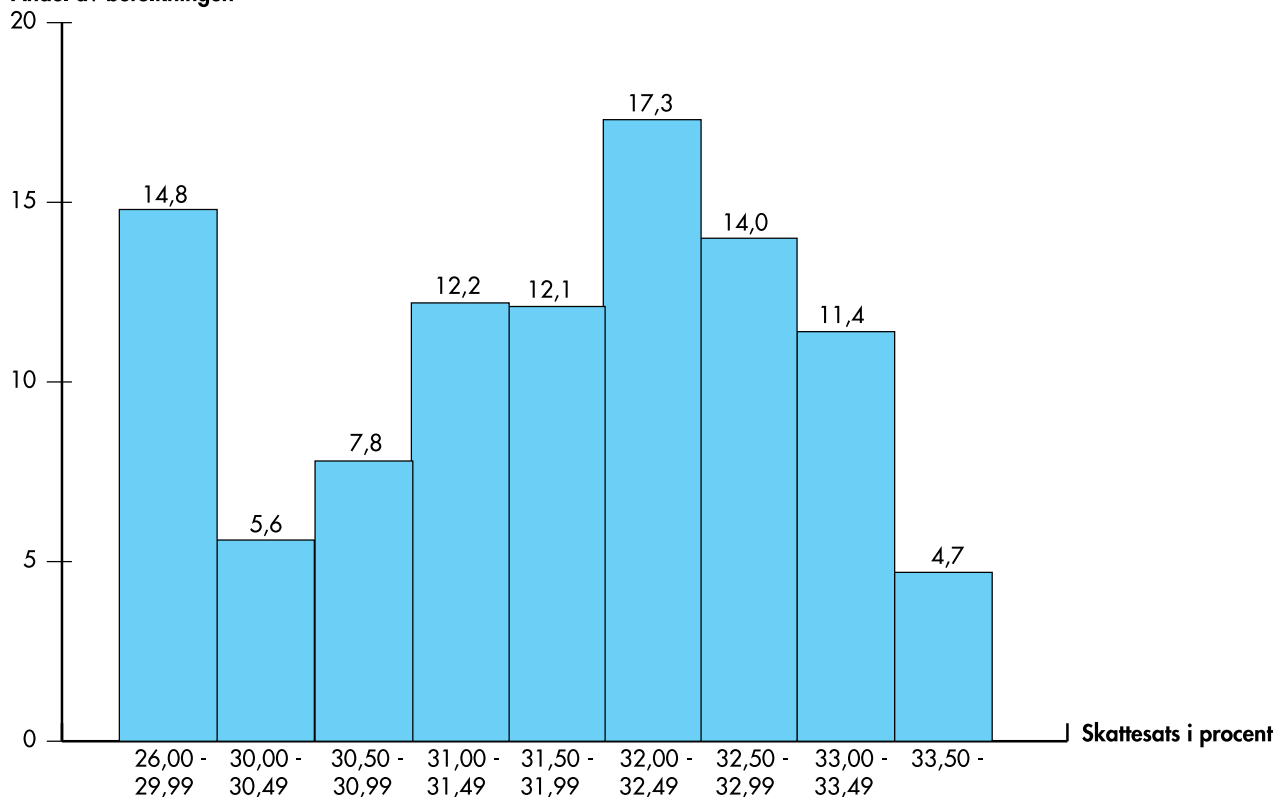
Av landets 289 kommuner hade 19 stycken en kommunal skattesats under 30 procent. Utdebitering över 33,5 procent fanns i 32 kommuner (3.36 och 3.38 Tabell i tabellbilagan). Ser man till hur stor andel av befolkningen (3.25 Diagram) som bor i kommuner med olika skattesats finner man att kommuner med skattesats under 30 procent omfattar inemot 15 procent av befolkningen medan 4,7 procent bor i kommuner med utdebitering över 33,50.

3.25 Diagram.

Folkmängden fördelad efter total kommunal skattesats 1999.

Population by total municipal tax rate 1999.

Andel av befolkningen



Källa: Statistiska centralbyrån, Årsbok för Sveriges kommuner 1999 (se även 3.37 Tabell i tabellbilaga).

3.6.4 Högst skattekraft i Danderyd, lägst i Borgholm

Förvärvsinkomsterna varierar över landet och därmed det kommunala beskattningsunderlaget. Skattekraft är ett mått som används som beteckning på det skatteunderlag som härrör från kommunens egna invånare. I genomsnitt för riket var skattekraften 1999 104 931 kr per invånare¹⁰. Av kommunerna hade Danderyd i Stockholms län den högsta skattekraften med 175 procent av riksgenomsnittet och Borgholm i Kalmar län den lägsta med 73 procent av riksgenomsnittet (3.38 Tabell i tabellbilagan).

3.6.5 Kommunalskatten vidarebefordras från staten till kommunerna

Kommunalskatten fastställs av kommunfullmäktige men uppbärs av staten. Kommunalskatten vidarebefordras sedan från staten till kommunerna. Från och med år 1993 grundas statens utbetalning av kommunalskatte medel på senast kända skatteunderlaget i kommunen respektive landstinget. Eftersom detta blir känt med två års eftersläpning i förhållande till kommunernas verksamhetsår räknas skatteunderlaget upp med en faktor som motsvarar den beräknade ökningen av skatteunderlaget de två efterföljande åren. Den prognostiserade utvecklingen följs upp och när det slutliga taxeringsutfallet är känt görs en slutavräkning. Det nya syste-

met har fr.o.m. år 1998 ändrats såtillvida att slutavräkningen inte längre görs individuellt på kommun- och landstingsnivå. I stället görs det en kollektiv slutavräkning som innebär att skillnaden mellan preliminära och slutliga kommunal- och landstingsskatte medel på riksnivå regleras med ett enhetligt belopp per invånare i kommunen eller landstinget.

Systemförändringen som gjordes 1993 medförde att den tidigare tvååriga eftersläpningen upphörde. Det nya systemet underlättar den kommunala planeringen genom att utgifter och inkomster kommer bättre i fas.

3.6.6 Bidrags- och utjämningsystem för kommuner och landsting

Ett nytt statsbidrags- och utjämningsystem för kommuner och landsting tillämpas från 1996. Utjämningsystemet innehåller dels ett system för inkomstutjämnning, dels ett system för kostnadsutjämnning för skillnader i strukturella förhållanden. Kommuner och landsting vars skattekraft eller strukturella förhållanden är bättre än genomsnittet för riket erlägger utjämningsavgift. Om skattekraften är lägre än riksgenomsnittet eller om de strukturella förhållandena är sämre än riksgenomsnittet utgår utjämningsbidrag. I princip skall de sammanlagda avgifterna vara lika stora som de sammanlagda bidragen – utjämningsystemet kan på så sätt sägas vara "självfinansierat" inom kommunsektorn.

10) Avser de inkomster som intjänades två år tidigare d.v.s.. inkomståret 1997.

3.26 Tabell. Inkomst- och kostnadsutjämnings mellan kommuner och landsting 1999, mdkr.

Levelling of revenues and costs between municipalities and county councils 1999, BSEK.

	avgift fee	bidrag contribution
Inkomstutjämnings:		
Levelling of revenues:		
kommuner (municipalities)	- 8,6	8,8
landsting (county councils)	- 3,5	3,2
Summa (Total)	- 12,0	12,0
Kostnadsutjämnings:		
Levelling of costs:		
kommuner (municipalities)	- 5,2	5,2
landsting (county councils)	- 3,3	3,3
Summa (Total)	- 8,5	8,5

Källa: SCB.

Via inkomstutjämningsystemet förflyttas brutto 12 miljarder kr från kommuner och landsting som ligger bättre till än rikssnittet till kommuner och landsting under rikssnittet. Via kostnadsutjämningsystemet förflyttas på motsvarande sätt 8,5 miljarder kr.

Förutom inkomst- och kostnadsutjämnings ingår i systemet också ett generellt statsbidrag som betalas ut med ett enhetligt belopp per invånare. Via det nya bidrags- och utjämningsystemet överförs år 1999 in emot 79 miljarder kr från staten till kommuner och landsting. Vissa förändringar i utjämningsystemet görs år 2000 men den principiella uppbyggnaden bibehålls. Förändringarna berör sättet att beräkna vissa av faktorerna som ingår i kostnadsutjämnings. Inkomstutjämnings ändras inte. Ramen för det generella statsbidraget höjs år 2000 med fyra miljarder kr för att bl.a. underlätta övergången till det nya systemet.

Nedanstående exempel för Sollentuna och Dorotea visar hur utjämningsystemet och det generella statsbidraget fungerar i det enskilda fallet år 1999. Värdena i sammanställningen avser kr per invånare.

3.27 Tabell. Exempel på utjämnings av inkomster och kostnader, Sollentuna och Dorotea, kr/invånare.

Examples of levelling of revenues and costs, Sollentuna and Dorotea, SEK per capita.

	Sollentuna	Dorotea
Inkomstutjämnings (Levelling of revenues)	- 5 602	3 887
Kostnadsutjämnings (Levelling of costs)	922	10 573
Generellt statsbidrag (General state grant):		
invånarrelaterat (related to number of inhabitants)	5 936	5 936
åldersrelaterat (related to age structure)	553	788
Summa bidrag kr/inv (Total grant per capita, SEK)	1 809	21 184

Sollentuna är en kommun som har en skattekraft som ligger 28 procent över riksgenomsnittet och som får avdrag inom ramen för inkomstutjämnings. Doroteas skattekraft ligger drygt 18 procent under riksgenomsnittet och får ett positivt inkomstutjämningsbidrag. Båda kommunerna har strukturella förhållanden som ligger sämre till än snittet vilket innebär att de erhåller ett positivt bidrag inom ramen för kostnadsutjämningsystemet. Kostnadsstrukturen i Dorotea är dock betydligt mera oförmånlig än i Sollentuna. Sammantaget får Sollentuna ett bidrag på 1 809 kr per invånare och Dorotea ett bidrag på 21 184 kr per invånare.

3.7 Socialavgifter

Socialavgifterna är i ekonomisk mening till viss del avgifter, som till denna del grundar förmåner i form av rätt till sjukpenning, pensioner m.m. Till resterande del är dessa avgifter i ekonomisk mening skatter, som ej grundar några förmåner. Andra avgifter är i sin helhet att betrakta som skatter eftersom de inte finansierar förmåner som är relaterade till individens inkomst. Schablonmässigt kan skattedelen av avgifterna uppskattas till ca 60 procent¹¹.

3.7.1 Olika former av socialavgifter

Socialavgifterna tas ut i olika former. Den första typen är de avgifter som betalas in av arbetsgivarna och som kallas för arbetsgivaravgifter. Egenföretagarnas motsvarande avgifter kallas för egenavgifter. Den andra formen är de allmänna egenavgifter – från 1998 allmän pensionsavgift – som betalas direkt av både anställda och egenföretagare.

En tredje typ är den särskilda löneskatten som är att betrakta som en renodlad skatt. Den särskilda löneskatten skall motsvara skattedelen av socialavgifterna och betalas på förvärvsinkomster som inte är förmånsgrundande, på vissa försäkringsersättningar och på pensionskostnader. Den särskilda löneskatten tillkom i samband med skattereformen i början av 1990-talet i syfte att ge inkomsterna en mera likformig beskattning.

Socialavgifterna 303 miljarder 1997

År 1997 uppgick socialavgifterna inkl. den särskilda löneskatten totalt till 303 miljarder kr vilket innebär att de svarade för nästan hälften av de skatter som tas ut på arbete. Socialavgifterna har ökat som andel av BNP under de senaste åren. Det är i första hand de allmänna egenavgifterna (allmänna pensionsavgiften) som infördes 1993 och som successivt höjts som förklarar ökningen.

3.7.2 Beräkning av underlagen

År 1999 gäller i korthet följande för beräkning av underlaget för socialavgifterna.

Avgiftsunderlag för arbetsgivaravgifterna är lönta- garens bruttoersättning inkl. skattepliktiga förmåner och exkl. kostnadsavdrag. Om den utbetalda ersättningen är mindre än 1 000 kr under ett år skall inte avgift betalas. Underlaget för egenföretagarnas egenavgifter är i huvudsak nettointäkten av näringsverksamhet. Särskilda regler gäller för avgiftsuttaget i de fall arbetsin- komsten avser personer över 65 år.

För den allmänna pensionsavgiften som betalas di- rekt av individerna är avgiftsunderlaget 1999 inkom- ster upp till 8,06 förhöjda prisbasbelopp. I budget- propositionen hösten 1999 föreslås underlaget år 2000 höjt till 8,07 förhöjda prisbasbelopp. På inkomster där- utöver tas inte ut någon avgift och individen tillgod- räknas inte heller pensionsförmåner.

Underlaget för den särskilda löneskatten är sådan näringsverksamhet där den skattskyldige inte själv är aktiv (s.k. passiv näringsverksamhet) eller är äldre än 65 år. Även för lön och annan arbetsersättning till per- soner som är äldre än 65 år utgår särskild löneskatt (se även nedan). Särskild löneskatt tas också ut på vissa försäkringsersättningar som kan anses ersätta arbetsin- komst. Vidare tas ut särskild löneskatt på de kostnader som en arbetsgivare har för pensionsutfästelser till an- ställda.

Nya regler för personer över 65 år

Särskild löneskatt betalas med 24,26 procent på löner och andra ersättningar för arbetstagare över 65 år. För enskilda näringsidkare finns motsvarande regler.

I samband med att det nya pensionssystemet införs ändras reglerna när det gäller möjligheterna att tjäna in pension även efter det år en person fyllt 65 år. Endast de personer som är födda 1938 eller senare omfattas av de nya reglerna. Detta innebär att de nya reglerna kom- mer att tillämpas från och med 2004, när de som är födda 1938 fyller 66 år. De personer som är födda 1937 eller tidigare omfattas inte av de ändrade reglerna om

3.28 Tabell.

Socialavgifter för olika huvudgrupper 1992-1997, mkr.

Compulsory social security contributions by main group 1992-1997, MSEK.

Avgiftsslag Main group	Inkomståret (income year)					
	1992	1993	1994	1995	1996	1997
Arbetsgivaravgifter (<i>employers social sec. contributions</i>)	211 912	185 242	191 972	214 631	230 629	237 492
Egenavgifter (<i>social sec. contributions for self-employed</i>)	5 463	4 821	4 876	5 472	5 820	5 652
Allmänna egenavgifter (<i>general social sec. contributions</i>)	–	6 559	13 749	28 989	37 539	46 438
Särskild löneskatt (<i>special tax on special parts of earned income and pension costs</i>)	10 301	9 579	10 018	9 982	11 552	12 799
Summa sociala avgifter (<i>sum social security contributions</i>)	227 676	206 201	220 615	259 074	285 540	302 381
Andel av (as percentage of):						
– BNP (GDP)	15,8%	14,3%	14,4%	15,7%	16,9%	17,4%
– BNP reviderad definition (GDP revised definition)	..	13,8%	13,9%	15,2%	16,3%	16,8%

Källa: RSV och ESV. Taxeringsutfallet, riksbokföringen samt statistikdatabasen GIN-Skatt.

11) För löneskatten som skall återspegla avgifternas skattedel är avgiftsuttaget år 1999 24,26 procent medan arbetsgivaravgifterna och den allmänna pensionsavgiften tillsammans har en uttagsprocent på ca 40 procent.

särskild löneskatt på förvärvsinkomster. Under tiden 1999-2003 gäller de gamla reglerna utom för näringsidkare som är födda 1938 eller senare och som under hela året haft hel ålderspension (förtida uttag). De ska redan nu betala en lägre särskild löneskatt på förvärvsinkomster och ålderspensionsavgift. Ändringen har att göra med att intjänandet av pensionsrätt i det nya pensionssystemet skall ske även i de fall man fortsätter att arbeta efter 65 år. Från och med 2004 kommer arbetsgivaravgifter och egenavgifter betalas med dels särskild löneskatt, dels ålderspensionsavgift för dem som vid årets ingång fyllt 66 år. Den särskilda löneskatten för dessa personer kommer att bli lägre (1999:18,09 procent; 2000; 16,16 procent) än den nuvarande särskilda löneskatten. Ålderspensionsavgiften är densamma för dessa personer som för övriga anställda och egenföretagare (1999: 6,40 procent, 2000: 10,21 procent). Från och med 2004 ska de som vid årets ingång fyllt 66 år även betala allmän pensionsavgift på sina arbetsinkomster (1999: 6,95 procent, 2000: 7,00 procent).

3.7.3 Avgiftssatser

Som framgår av 3.29 Tabell har avgiftsuttaget förskjutits under 1990-talet. Arbetsgivar- och egenavgifter har sänkts vilket uppvägs av att allmänna egenavgifter införts som successivt höjts.

Arbetsgivar- och egenavgifter

Avgiftsuttaget är sammansatt av olika delavgifter avsedda för olika ändamål. Av 3.30 Tabell framgår avgiftssatserna år 1999 och föreslagna avgiftssatser för år 2000. Totalt sänks uttaget av socialavgifter med 0,14 procentenheter. Inom ramen för det totala avgiftsuttaget görs dock flera förändringar. Ålderspensionsavgiften föreslås höjd från 6,40 till 10,21 procent. Förändringen är en anpassning av avgiftsuttaget till överenskommen kring finansieringen av det nya pensionssystemet. Sjukförsäkringsavgiften höjs med en procentenhet. Samtidigt sänks den allmänna löneavgiften från 8,04 till 3,09 procent.

3.29 Tabell.

Avgiftssatser för socialavgifter för olika huvudgrupper i procent av lön/inkomst.

Compulsory social security contributions by main group as percentages of earning.

Avgiftslag Main group	Avgiftsuttag, procent Rate as percentages of earning										
	1990	1991*	1992	1993	1994	1995	1996	1997	1998	1999**	2000**
Arbetsgivaravgifter (employers social sec. contributions)	38,97	38,02	34,83	31,00	31,36	32,86	33,06	32,92	33,03	33,06	32,92
Egenavgifter (social sec. contributions for self-employed)	34,19	34,75	33,85	29,55	29,75	31,25	31,25	31,25	31,25	31,25	31,11
Allmänna egenavgifter (general social sec. contributions)	-	-	-	0,95	1,95	3,95	4,95	5,95	6,95	6,95	7,00
Särskild löneskatt (special tax on special parts of earned income and pension costs)	-	22,20	21,85	17,69	17,89	21,39	21,39	22,42	24,26	24,26	24,26

Anm: Avgiftssatserna för år 2000 enligt förslag i budgetpropositionen hösten 1999

*) Genomsnitt för året. Olika avgifter gällde före och efter halvårsskiftet.

**) Särskilda bestämmelser gäller för personer som har full ålderspension och som är födda 1938 eller senare.

3.30 Tabell.

Avgiftssatser för arbetsgivaravgifter och egenavgifter efter ändamål år 1999 och 2000.

Compulsory social security contributions rates by purpose 1999 and 2000.

Ändamål Purpose	Arbetsgivaravgifter, % Employers social security contributions, %		Egenavgifter, % Social sec. contributions for self-employed, %	
	1999	2000*	1999	2000*
Ålderspensionsavgift (Old age pension)	6,40	10,21	6,40	10,21
Efterlevandepensionsavgift (Survivor's pension)	1,70	1,70	1,70	1,70
Sjukförsäkringsavgift (Health insurance)	7,50	8,50	8,23	9,23
Arbetskadavgift (Occupational injuries)	1,38	1,38	1,38	1,38
Föräldraförsäkringsavgift (Parental insurance)	2,20	2,20	2,20	2,20
Arbetsmarknadsavgift (Labour market)	5,84	5,84	3,30	3,30
Allmän löneavgift (General wage fee)	8,04	3,09	8,04	3,09
Summa (Total)	33,06	32,92	31,25	31,11

* Enligt förslag i budgetpropositionen hösten 1999.

Särskild löneskatt

Den särskilda löneskatten som tas ut på inkomster som inte grundar rätt till socialförsäkringsförmåner skall motsvara skattedelen av socialavgifterna. Inkomståret 1998-2000 är skattesatsen 24,26 procent av underlaget. Den särskilda löneskatten fastställs för närvarande schablonmässigt enligt den princip som togs fram då löneskatten infördes vid den stora skattereformen i början av 1990-talet.

Allmän pensionsavgift

De allmänna egenavgifterna som direktdebiteras löntagare och företagare har också varierat i sammansättning över åren (3.31 Tabell). Fr.o.m. år 1998 finns bara en pensionsavgift. Avgiftsunderlaget för denna är år 1999 förvärvsinkomster upp till 8,06 förhöjda prisbasbelopp. Avgiftsuttaget är år 1999 6,95 procent. Uttryckt i kronor innebär detta att den högsta allmänna pensionsavgift som tas ut år 1999 är 20 800 kr vilket inträffar vid en förvärvsinkomst på 299 800 kr. Den allmänna pensionsavgiften är 1999 liksom företagarnas egenavgifter avdragsgill till sitt hela belopp vid taxeringen.

Taket för uttag av allmän pensionsavgift föreslås år 2000 höjt till 8,07 förhöjda prisbasbelopp. Samtidigt höjs pensionsavgiften från 6,95 till 7,00 procent av avgiftsunderlaget. Den högsta avgiften år 2000 blir då 21 100 kr vilket inträffar vid en förvärvsinkomst på 301 000 kr. Samtidigt inleds en reform av förvärvsinkomstbeskattningen som innebär att de förvärvsarbetande skall kompenseras för effekterna av den allmänna pensionsavgiften genom en skattereduktion. Denna skattereduktion föreslås år 2000 kompensera för en fjärdedel av den avgift som tas ut i olika inkomstågen. År 2000 blir tre fjärdedelar av avgiften avdragsgill. Resterande fjärdedel kompenseras den skattskyldige för ekonomiskt genom att denna del av avgiften mot-

svaras av en lika stor skattereduktion. Ett exempel illustrerar tekniken. För en inkomsttagare som som ligger ovan taket och skall betala en avgift på 21 100 kr är 15 900 kr avdragsgillt. Resterande del av avgiften som skall betalas är 5 200 kr – ett belopp som direkt motsvaras av en "skatterabatt" genom en skattereduktion på ett lika stort belopp nämligen 5 200 kr.

3.7.4 Undantagsregler

Det finns två undantag från de grundläggande reglerna för avgiftsuttaget som tillkommit av regionalpolitiska och arbetsmarknadspolitiska skäl.

Som ett regionalpolitiskt stöd till näringslivet i speciellt utsatta delar av landet, får arbetsgivare och egenföretagare som bedriver viss verksamhet inom vissa kommuner i stödområdet sätta ned arbetsgivar- eller egenavgiften med åtta procentenheter. Nedsättningen ges till och med år 2000. Nedsättningen omfattar ca 4 000 arbetsgivare och 4 000 egenföretagare. Värdet av nedsättningen kan beräknas till 400 mkr per år.

Det andra undantaget gäller den generella arbetsgivaravgiftssänkning med fem procentenheter på lönesumma upp till viss nivå som tillkom 1997 i syfte att underlätta för företagen att expandera. Nedsättningen uppgår till fem procent av lönesumma upp till 850 000 kr vilket för helår räknat innebär en maximal nedsättning om 42 500 kr per företag. Även egenföretagare ges en motsvarande nedsättning. Värdet på nedsättningen kan för helår räknat uppskattas till drygt fem miljarder kr.

Utöver dessa båda undantag har från oktober 1999 införts ett tidsbegränsat anställningsstöd för företag som anställer långtidsarbetslösa ("ASLA"). Stödet beslutas i det enskilda fallet av arbetsmarknadsmyndigheterna och har tekniskt givits formen av en rabatt mot arbetsgivarens skattedebiteringar.

3.31 Tabell.

Allmänna egenavgifter i procent av avgiftsbelagd förvärvsinkomst.

General social security contributions by purpose.

Avgift efter ändamål Charges by purpose	Avgiftsuttag, procent Rate as percentages of earning								
	1993	1994	1995	1996	1997	1998	1999	2000	
Allmän sjukförsäkringsavgift (<i>general health insurance</i>)	0,95	0,95	2,95	3,95	4,95	–	–	–	
Allmän arbetslöshetsförsäkringsavgift (<i>general unemployment insurance</i>)		1,00	–	–	–	–	–	–	
Allmän pensionavgift (<i>pension contribution</i>)			1,00	1,00	1,00	6,95	6,95	7,00*	
Samtliga allmänna egenavgifter (Total general social security contributions)	0,95	1,95	3,95	4,95	5,95	6,95	6,95	7,00*	

* Enligt förslag i budgetpropositionen hösten 1999

3.8 Beskattning av tjänstegruppliv

3.8.1 Skatten tas ut av försäkringsföretag m.fl.

Särskild premieskatt betalas på premie för grupplivförsäkring och för utbetalt belopp som motsvarar ersättning på grund av sådan försäkring. Beskattningen av tjänstegruppliv i dess nuvarande form kom till i samband med skattereformen i början av 1990-talet som en del av de basbreddningar som syftade till en mer likformig och neutral beskattning av löneförmåner. Tidigare hade förmånen av tjänstegruppliv inte beskattats. Istället för att direkt förmånsbeskatta individerna valdes som teknisk lösning att ta ut skatten av svenska försäkringsföretag, utländska försäkringsföretag ifråga om verksamhet som bedrivs här i landet och i vissa fall av arbetsgivare och näringsidkare.

År 1998 gav beskattningen av tjänstegruppliv skatteinkomster på 802 mkr.

Skatten på tjänstegruppliv har satts att motsvara genomsnittlig kommunalskattesats och uttaget av särskild löneskatt. Att skattesatserna blir så olika (se nedan) sammanhänger med att beskattningsunderlaget i en del fall utgörs av förmånen efter skatt och i andra fall förmånen inkl. skatt.

3.8.2 Skattesatser

För försäkringsföretag är skattesatsen 45 procent av beskattningsunderlaget. Underlaget utgörs av 95 procent¹² av de premieinkomster som inkommer till försäkringsföretaget och avser grupplivförsäkring i tjänsten eller yrket. Skatteplikt inträder när premie tas emot.

För staten och andra arbetsgivare som utan att försäkring tecknats för anställdas räkning, betalar ut ersättning som motsvara ersättning på grund av grupplivförsäkring är skattesatsen 81,83 procent. Underlaget utgörs av utbetalt belopp. Skatteplikt inträder vid utbetalning.

För att uppnå en neutral beskattning i de fall arbetsgivare och näringsidkare väljer utlandstecknade försäkringar finns en skatteplikt¹³ direkt för arbetsgivaren/näringsidkaren eftersom utländska försäkringsföretag inte kan omfattas av svensk premieskatt. I dessa fall är beskattningsunderlaget 95 procent av betald premie och skatten uppgår till 81,83 procent av underlaget.

3.9 Skattereduktion för byggnadsarbeten ("ROT-avdraget")

I syfte att stimulera byggarbetsmarknaden har under åren 1993-1999 med vissa avbrott givits en skattereduktion "ROT-avdrag" då man anlitar någon för att reparera, bygga om eller bygga till sitt hus. Efter mars 1999 ges dock inte längre ROT-avdrag.

Skattereduktion har givits till ägare till villor, radhus, fritidshus, hyreshus med bostäder samt bostadsrättsinnehavare. Skattereduktionen har varit 30 procent av arbetskostnaden (inklusive moms) för åtgärderna. Största möjliga skattereduktion sammantaget för arbeten som utfördes under tiden den 15 april 1996 till den 31 mars 1999 var 14 000 kr för småhus (motsvarande en arbetskostnad på 46 700 kr). Hade man både villa och fritidshus fick avdrag göras med 14 000 kr för arbete på vart och ett av husen. Om man reparerade eller byggde om i sin bostadsrättslägenhet var den maximala skattereduktionen sammanlagt för samma period 7 000 kr (motsvarande en arbetskostnad på 23 300 kr). För hyreshus och bostadsrättsföreningar har gällt särskilda regler för ROT-avdrag.

Under den period som kan överblickas via taxeringsutfallet nämligen fram t.o.m. inkomståret 1997 har ROT-avdrag givits med sammantaget sju miljarder kr varav 2,8 miljarder till fysiska personer (3.32 Tabell) och 4,2 miljarder till juridiska personer.

3.32 Tabell.

ROT-avdraget åren 1993-1997.

Special tax reduction for stimulating repairs, rebuildings and extensions of houses and apartments, 1993-1997.

	1993	1994	1995	1996	1997	Summa för hela perioden Total for the whole period
Antal (Number):						
Fysiska personer (Individuals)	97 190	213 147	–	112 348	204 733	627 418
Juridiska personer (Legal entities)	5 678	11 145	–	7 654	10 195	34 672
Summa (Total)	102 868	224 292	–	120 002	214 928	662 090
Belopp i mkr (MSEK):						
Fysiska personer (Individuals)	423	989	–	499	923	2 836
Juridiska personer (Legal entities)	602	1 533	–	680	1 384	4 198
Summa (Total)	1 025	2 522	–	1 179	2 307	7 034

Källa: Riksskatteverkets debiteringssammandrag.

12) Att underlaget begränsas till 95 procent beror på att 5 procent av premien schablonmässigt antas gå till omkostnader i försäkringsföretaget.

13) I den mån betalning av premie på motsvarande försäkring till svenskt försäkringsföretag hade föranlett skatteplikt för det svenska försäkringsföretaget.

Tabellbilaga:

- 3.33 Tabell. Befolkningen över 18 år fördelade i inkomstklasser efter taxerad förvärvsinkomst.
- 3.34 Tabell. Antal personer och procentandel över skiktgränsen för statlig inkomstskatt ("brytpunkten") åren 1991-1999.
- 3.35 Tabell. Avdraget för pensionssparande 1997 fördelat på intervall och kön (exkl. dödsbon).
- 3.36 Tabell. Kommunerna (antal) fördelade efter total kommunal skattesats år 1999, länsvis.
- 3.37 Tabell. Folkmängden fördelad efter total kommunal skattesats 1999, länsvis.
- 3.38 Tabell. Folkmängd, medelinkomst, skattekraft och total kommunal skattesats (till landsting, kommun och församling) 1999 i Sveriges 289 kommuner.

3.33 Tabell.

Befolkningen över 18 år fördelade i inkomstklasser efter taxerad förvärvsinkomst. Uppgifter om antal inkomsttagare, inkomstsummor samt skatt på arbete i form av inkomstskatt och allmänna egenavgifter. Inkomståret 1997.

Total population aged 18 years or more by assessed income from employment and business showing number of persons, income amounts and taxes on labour and general social security contributions, income year 1997.

Taxerad förvärvsinkomst, tkr	Antal personer	Taxerad förvärvsinkomst mkr	Skatt på arbete (mkr) i form av			Summa
			Statlig inkomstskatt	Kommunal inkomstskatt	Allmänna egenavgifter	
Assessed inc. from work, KSEK	Number of persons	Assessed inc. from work MSEK	Taxes on labour (MSEK) Central gov. inc. tax	in form of Local gov. inc. tax	General soc. sec. contr.	Total
0	285 121	0	0	0	2	2
- 20	311 785	2 953	30	241	120	390
20 - 40	249 333	7 383	46	1 308	358	1 712
40 - 60	493 563	25 213	52	2 060	422	2 533
60 - 80	429 343	30 071	86	5 333	629	6 048
80 - 100	405 131	36 509	81	8 503	1 055	9 638
100 - 120	514 046	56 712	103	14 348	1 833	16 284
120 - 140	620 367	80 703	124	21 423	2 899	24 446
140 - 160	635 455	95 178	127	25 960	4 031	30 118
160 - 180	613 024	104 175	122	28 992	4 974	34 089
180 - 200	578 680	109 745	115	31 021	5 635	36 771
200 - 220	467 615	97 983	94	27 954	5 215	33 263
220 - 240	363 728	83 423	266	23 854	4 578	28 698
240 - 260	251 485	62 682	1 147	17 983	3 436	22 567
260 - 280	178 204	48 027	1 680	13 811	2 572	18 063
280 - 300	114 882	33 251	1 642	9 585	1 691	12 918
300 - 320	86 379	26 746	1 656	7 725	1 294	10 675
320 - 340	66 462	21 889	1 609	6 347	1 002	8 958
340 - 360	51 821	18 111	1 503	5 260	771	7 535
360 - 400	77 706	29 365	2 822	8 572	1 142	12 537
400 - 500	100 111	44 338	5 239	13 003	1 506	19 748
500 - 1000	76 684	47 857	7 437	14 177	1 130	22 744
1000 -	9 067	15 034	3 185	4 484	126	7 795
Samtliga	6 979 993	1 077 346	29 167	291 944	46 421	367 532
varav för följande kategorier:						
1. Pensionärer (<i>pensioners</i>)	1 622 277	188 826	2 935	46 198	184	49 317
2. 18-24 år (<i>18-24 years</i>)	740 950	47 059	185	11 923	2 733	14 841
3. Egenföretagare (<i>self-employed</i>)	135 256	17 055	312	4 563	937	5 812
4. Löntagare (<i>employees</i>)	3 523 558	741 460	24 896	208 123	40 110	273 130
5. Övriga (<i>others</i>)	957 952	82 946	839	21 137	2 457	24 432

Anm: Kategorierna i tabellen är avgränsade på följande sätt. Ingen under 18 år är med. Grupp 1 består av ålderspensionärer. De är således 65 år eller äldre. Grupp 2 är ungdomar i åldern 18-24 år. Inget krav finns på inkomst. Grupp 3 och 4 är personer med minst 10 000 kr i förvärvsinkomst (definierad som summan av lön och inkomst av aktiv näringsverksamhet). Är lönen större än inkomst av aktiv näringsverksamhet så förs man till löntagare. I annat fall till företagare. Om förvärvsinkomst saknas eller är under 10 000 kr så ingår man i övriggruppen.

Källa: SCB:s inkomststatistik, bearbetning av Stururvalet 1997.

3.34 Tabell.

Antal personer och procentandel över skiktgränsen för statlig inkomstskatt ("brytpunkten") åren 1991-1999.

Number of persons and share of persons with income level above the level for central government income tax 1991-1999.

	Utfall (outurn)					Beräknat (estimate)				
	1991	1992	1993	1994	1995	1996	1997	1998	1999*	
Samtliga över 20 år (inkl. pensionärer)										
All persons above 20 years:										
Antal, tusental (Number, thousands)										
Män (Men)	1 052	876	839	930	791	821	888	921	937	(233)*
Kvinnor (Women)	308	213	230	284	193	231	292	312	326	(39)*
Båda könen (Total)	1 360	1 088	1 068	1 214	984	1 052	1 180	1 233	1 264	(273)*
Andel i procent (Share in %)										
Män (Men)	34	28	27	30	25	26	28	29	29	(7)*
Kvinnor (Women)	9	6	7	9	6	7	9	9	10	(1)*
Båda könen (Total)	21	17	17	19	15	16	18	19	19	(4)*
Heltidsanställda 20-64 år										
Full-time employees 20-64 years:										
Antal, tusental (Number, thousands)										
Män (Men)	789	625	598	679	577	610	657	688	705	(175)*
Kvinnor (Women)	230	147	162	210	138	170	218	234	246	(28)*
Båda könen (Total)	1 019	772	760	889	715	780	874	922	952	(202)
Andel i procent (Share in %)										
Män (Men)	53	43	47	52	42	44	47	48	49	(12)*
Kvinnor (Women)	24	16	19	24	15	19	23	24	25	(3)*
Båda könen (Total)	42	33	35	40	31	34	37	38	39	(8)*

* Siffror inom parentes visar antal och andel personer som ligger över den övre skiktgränsen i den statliga skatteskalen. (Figures in brackets show number and share of persons with income above the upper level for state income tax)

Anm: Framskrivningar för åren 1998-1999 har gjorts av SCB med hjälp av mikrosimuleringsmodellen Fasit.

Källa: Statistiska centralbyrån, Inkomstfördelningsundersökningarna samt mikrosimuleringsmodellen Fasit.

3.35 Tabell.

Avdraget för pensionssparande 1997 fördelat på intervall och kön (exkl. dödsbon).

Deduction for savings for individual private pension 1997 by size of deduction and gender.

Tkr KSEK	Antal inkomsttagare i nedanstående klasser av pensionssparande		
	Män Men	Kvinnor Women	Samtliga Total
- 2	130 981	157 618	288 599
2 - 4	207 909	315 438	523 347
4 - 6	70 450	96 774	167 224
6 - 8	69 339	97 629	166 968
8 - 10	27 953	34 831	62 784
10 - 12	25 430	26 543	51 973
12 - 16	42 744	43 572	86 316
16 - 20	99 485	93 993	193 478
20 - 24	12 518	3 060	15 578
24 - 30	8 905	1 464	10 369
30 - 40	7 870	809	8 679
40 -	572	88	660
Samtliga	704 156	871 819	1 575 975
varav i åldern 20-64 år (of which by age 20-64 years)	687 233	861 985	1 549 218
Andel av personer 20-64 år (share of persons 20-64 year)	27,3%	35,4%	31,3%
Genomsnittligt sparat belopp, tkr (Average amount saved, KSEK)	7,4	5,9	6,6

3.36 Tabell.

Kommunerna (antal) fördelade efter total kommunal skattesats år 1999, länsvis.

Number of municipalities by total local income tax rates in different counties.

Län County	Total kommunal skattesats, % (total local income tax rate, %)									Summa kommuner Sum municipalities	därav med skattesats, över medel- skattesats för riket of which with tax rate above mean rate for the country	Medelskatte- sats, % Men tax rate, %
	-29,99	30,00- 30,49	30,50- 30,99	31,00- 31,49	31,50- 31,99	32,00- 32,49	32,50- 32,99	33,00- 33,49	33,50-			
Stockholm	10	5	6	4	1	-	-	-	-	26	1	29,57
Uppsala	-	-	1	-	1	1	2	1	-	6	5	31,80
Södermanland	-	-	2	2	4	1	-	-	-	9	5	31,44
Östergötland	-	-	-	2	3	3	5	-	-	13	11	32,08
Jönköping	1	-	1	2	3	5	1	-	-	13	9	31,62
Kronoberg	1	-	-	-	2	2	3	-	-	8	7	31,94
Kalmar	-	-	-	-	-	1	3	6	2	12	12	33,04
Gotland	-	-	-	-	-	-	-	-	1	1	1	34,02
Blekinge	-	-	-	-	-	-	2	3	-	5	5	32,99
Skåne	7	5	8	10	3	-	-	-	-	33	3	30,65
Halland	-	-	3	-	3	-	-	-	-	6	3	31,00
Västra Götaland	-	1	3	6	6	17	8	5	3	49	40	32,11
Värmland	-	-	-	-	-	-	2	6	8	16	16	33,36
Örebro	-	-	-	-	-	1	4	7	-	12	12	32,84
Västmanland	-	-	-	1	-	-	3	4	3	11	10	32,29
Dalarna	-	-	-	-	-	1	7	7	-	15	15	32,88
Gävleborg	-	-	-	-	2	2	1	4	1	10	10	32,52
Västernorrland	-	-	-	-	-	1	-	2	4	7	7	33,20
Jämtland	-	-	-	-	-	1	-	1	6	8	8	33,01
Västerbotten	-	-	-	-	-	-	4	7	4	15	15	33,05
Norrbottn	-	-	-	1	-	4	5	4	-	14	13	32,61
Hela riket (Total)	19	11	24	28	28	40	50	57	32	289	208	31,48

Källa: Statistiska centralbyrån, Årsbok för Sveriges kommuner 1999.

3.37 Tabell

Folkmängden fördelad efter total kommunal skattesats 1999, länsvis.

Population by total local tax rate, by counties.

Län County	Antal invånare i kommuner med nedanstående totala skattesats i % (number of inhabitants by total local tax rate in %)									
	-29,99	30,00- 30,49	30,50- 30,99	31,00- 31,49	31,50- 31,99	32,00- 32,49	32,50- 32,99	33,00- 33,49	33,50-	summa invånare all inhabitants
Stockholm	1 130 782	232 762	185 795	163 152	70 949	-	-	-	-	1 783 440
Uppsala	-	-	17 139	-	187 302	36 121	41 804	9 047	-	291 413
Södermanland	-	-	61 885	59 068	118 410	16 906	-	-	-	256 269
Östergötland	-	-	-	9 625	199 979	40 025	162 782	-	-	412 411
Jönköping	9 577	-	10 355	128 421	49 072	113 518	17 116	-	-	328 059
Kronoberg	15 569	-	-	-	46 547	83 737	32 225	-	-	178 078
Kalmar	-	-	-	-	-	26 769	36 910	147 400	27 025	238 104
Gotland	-	-	-	-	-	-	-	-	57 643	57 643
Blekinge	-	-	-	-	-	-	59 904	91 510	-	151 414
Skåne	151 274	211 672	176 756	474 720	106 004	-	-	-	-	1 120 426
Halland	-	-	170 527	-	102 012	-	-	-	-	272 539
Västra Götaland	-	55 224	71 910	113 337	139 703	820 279	166 224	98 444	21 797	1 486 918
Värmland	-	-	-	-	-	-	106 154	73 917	98 242	278 313
Örebro	-	-	-	-	-	18 778	177 363	78 443	-	274 584
Västmanland	-	-	-	124 780	-	-	28 538	71 716	32 627	257 661
Dalarna	-	-	-	-	-	15 479	184 282	83 137	-	282 898
Gävleborg	-	-	-	-	55 504	127 858	37 905	40 792	20 167	282 226
Västernorrland	-	-	-	-	-	56 658	-	112 177	83 049	251 884
Jämtland	-	-	-	-	-	58 673	-	14 279	58 814	131 766
Västerbotten	-	-	-	-	-	-	91 104	147 002	19 697	257 803
Norrboten	-	-	-	7 401	-	117 003	95 259	40 810	-	260 473
Hela riket (Total)										
- summa (sum)	1 307 202	499 658	694 367	1 080 504	1 075 482	1 531 804	1 237 570	1 008 674	419 061	8 854 322
- andel i % (share in %)	15	6	8	12	12	17	14	11	5	100

Källa: Statistiska centralbyrån, Årsbok för Sveriges kommuner 1999.

3.38 Tabell.

Folkmängd, medelinkomst, skattekraft och total kommunal skattesats (till landsting, kommun och församling) 1999 i Sveriges 289 kommuner.

Population, average income, tax base and total local tax (to county, municipality and parish) 1999 in the 289 municipalities of Sweden.

Län/kommun County/municipality	Folkmängd den 1 jan 1999	Medelinkomst* (tjänst+näring) för personer 20 år och däröver	Andel av medel- skatte- kraften, %	Total skatte- sats, %	Län/kommun County/municipality	Folkmängd den 1 jan 1999	Medelinkomst* (tjänst+näring) för personer 20 år och däröver	Andel av medel- skatte- kraften, %	Total skatte- sats, %
	Population 1999-01-01	Average income persons 20 years or more, SEK	Share of average tax base, %	Total local tax rate, %		Population 1999-01-01	Average income persons 20 years or more, SEK	Share of average tax base, %	Total local tax rate, %
Hela riket (Total)	8 854 322	156 600	100,0	31,48					
- församling med lägsta (parish with lowest)				27,01	Strängnäs	29 161	160 700	98,9	30,98
- församling med högsta (parish with highest)				34,75	Trosa	10 068	174 600	108,6	31,19
					Vingåker	9 542	143 500	85,9	31,83
Stockholms län:					Södermanlands län	256 269	152 400	95,9	31,44
Botkyrka	70 949	153 300	93,6	31,56	- församling med lägsta (parish with lowest)				30,74
Danderyd	29 639	256 400	174,8	27,01	- församling med högsta (parish with highest)				32,32
Ekerö	21 367	199 300	120,6	29,81	Östergötlands län:				
Haninge	67 764	167 500	103,7	31,38	Boxholm	5 447	139 900	87,1	31,38
Huddinge	81 339	174 700	108,8	30,78	Finspång	22 043	152 400	96,6	32,28
Järfälla	59 839	188 800	122,1	30,28	Kinda	10 247	137 000	81,6	32,88
Lidingö	40 373	227 200	155,1	28,33	Linköping	131 948	153 800	100,8	31,60
Nacka	73 029	198 500	126,7	29,07	Mjölby	25 587	144 000	89,2	31,86
Norrtälje	51 552	150 900	92,1	31,42	Motala	42 444	147 100	90,9	31,99
Nykvarn	7 724	..	109,9	30,54	Norrköping	122 415	148 100	93,9	32,52
Nynäshamn	23 341	166 700	105,6	31,15	Söderköping	13 879	152 000	91,1	32,54
Salem	13 176	185 600	113,2	30,59	Vadstena	7 703	149 100	93,8	32,72
Sigtuna	34 295	173 000	110,1	30,49	Valdemarsvik	8 538	134 200	80,4	32,57
Sollentuna	57 067	200 300	127,6	29,21	Ydre	4 178	132 700	78,4	31,46
Solna	55 806	166 800	120,4	28,95	Åtvidaberg	12 215	146 000	90,5	32,05
Stockholm	736 113	174 200	121,3	29,21	Ödeshög	5 767	130 200	76,6	32,49
Sundbyberg	32 868	164 600	115,2	29,51	Östergötlands län	412 411	148 800	94,4	32,08
Södertälje	75 836	160 800	101,6	30,44	- församling med lägsta (parish with lowest)				31,38
Tyresö	38 046	186 700	115,9	30,76	- församling med högsta (parish with highest)				33,25
Täby	60 274	221 900	146,2	27,06	Jönköpings län:				
Upplands-Bro	20 495	173 900	106,6	31,11	Aneby	6 806	133 000	77,6	32,20
Upplands-Väsby	36 789	180 400	115,6	30,86	Eksjö	17 116	144 900	90,3	32,62
Vallentuna	24 246	182 800	110,8	29,13	Gislaved	30 366	156 900	97,1	31,56
Vaxholm	8 721	187 000	116,8	30,50	Gnosjö	10 355	159 600	97,7	30,97
Värmdö	29 396	180 600	107,6	30,39	Habo	9 577	156 000	91,4	29,81
Österåker	33 396	184 700	113,7	30,12	Jönköping	115 897	152 100	96,2	31,11
Stockholms län	1 783 440	178 900	118,6	29,57	Mullsjö	7 245	148 500	87,8	31,82
- församling med lägsta (parish with lowest)				27,01	Nässjö	29 799	144 900	90,2	32,28
- församling med högsta (parish with highest)				31,69	Sävsjö	11 461	132 200	79,6	31,98
Uppsala län:					Tranås	17 866	139 900	88,3	32,10
Enköping	36 121	152 100	94,2	32,30	Vaggeryd	12 524	148 900	91,6	31,32
Håbo	17 139	184 100	113,1	30,52	Veitlanda	27 064	141 200	87,5	32,06
Tierp	19 883	140 400	86,8	32,58	Värnamo	31 983	156 800	98,8	32,37
Uppsala	187 302	154 800	99,8	31,57	Jönköpings län	328 059	149 100	93,1	31,62
Älvkarleby	9 047	154 500	98,4	33,09	- församling med lägsta (parish with lowest)				29,81
Östhammar	21 921	151 800	92,8	32,97	- församling med högsta (parish with highest)				33,15
Uppsala län	291 413	154 800	98,4	31,80	Kronobergs län:				
- församling med lägsta (parish with lowest)				30,52	Alvesta	19 171	145 900	88,1	31,98
- församling med högsta (parish with highest)				33,19	Lessebo	8 541	145 200	90,3	32,55
Södermanlands län:					Ljungby	27 376	148 300	92,1	31,51
Eskilstuna	88 027	147 300	94,0	31,92	Markaryd	10 039	136 900	85,2	32,45
Flen	16 906	145 100	88,8	32,00	Tingsryd	13 692	134 300	83,0	32,65
Gnesta	9 653	152 600	91,6	31,83	Uppvidinge	9 992	138 500	86,0	32,95
Katrineholm	32 724	145 200	91,0	30,75	Växjö	73 698	153 900	98,5	32,14
Nyköping	49 000	157 700	100,0	31,01	Älmhult	15 569	147 800	92,6	29,84
Oxelösund	11 188	168 100	111,2	31,59					

Län/kommun County/municipality	Folkmängd den 1 jan 1999	Medelinkomst* (tjänst+näring) för personer 20 år och däröver	Andel av medel- skatte- kraften, %	Total skatte- sats, %	Län/kommun County/municipality	Folkmängd den 1 jan 1999	Medelinkomst* (tjänst+näring) för personer 20 år och däröver	Andel av medel- skatte- kraften, %	Total skatte- sats, %
	Population 1999-01-01	Average income persons 20 years or more, SEK	Share of average tax base, %	Total local tax rate, %		Population 1999-01-01	Average income persons 20 years or more, SEK	Share of average tax base, %	Total local tax rate, %
Kronobergs län	178 078	147 800	92,8	31,94	Staffanstorp	19 291	175 700	108,9	29,97
– församling med lägsta (parish with lowest)				29,51	Svalöv	12 707	143 800	85,5	31,08
– församling med högsta (parish with highest)				33,00	Svedala	17 971	165 500	100,4	30,30
Kalmar län:					Tomelilla	12 453	128 000	77,6	31,56
Borgholm	11 369	122 400	73,3	33,85	Trelleborg	38 146	147 700	90,9	30,15
Emmaboda	9 971	146 900	94,2	32,99	Vellinge	30 023	192 000	121,0	28,52
Hultsfred	15 656	137 600	84,6	33,75	Ystad	26 058	145 900	92,6	30,52
Högsby	6 717	130 500	79,4	33,44	Åstorp	12 908	145 200	88,3	30,68
Kalmar	58 808	149 400	93,4	33,02	Ängelholm	36 921	152 600	95,0	29,61
Mönsterås	13 371	149 300	90,6	32,98	Örkelljunga	9 499	137 700	82,0	29,48
Mörbylånga	13 568	142 000	84,2	32,53	Östra Göinge	14 514	146 100	88,4	31,47
Nybro	20 126	142 600	89,9	33,13	Skåne län	1 120 426	148 900	94,4	30,65
Oskarshamn	26 769	156 600	99,0	32,40	– församling med lägsta (parish with lowest)				28,32
Torsås	7 611	128 500	76,8	33,19	– församling med högsta (parish with highest)				32,33
Vimmerby	15 779	140 400	86,0	33,40	Hallands län:				
Västervik	38 359	142 600	89,1	33,00	Falkenberg	39 061	140 600	83,8	31,76
Kalmar län	238 104	144 100	89,4	33,04	Halmstad	84 538	148 700	93,4	30,63
– församling med lägsta (parish with lowest)				32,29	Hylte	10 559	146 600	87,9	31,91
– församling med högsta (parish with highest)				34,03	Kungsbacka	63 142	179 800	109,9	30,68
Gotlands län:					Laholm	22 847	135 300	81,0	30,65
Gotland	57 643	136 500	81,5	34,02	Varberg	52 392	145 800	89,1	31,52
– församling med lägsta (parish with lowest)				33,66	Hallands län	272 539	152 600	93,7	31,00
– församling med högsta (parish with highest)				34,41	– församling med lägsta (parish with lowest)				30,23
Blekinge län:					– församling med högsta (parish with highest)				32,10
Karlskrona	60 429	149 500	94,5	33,22	Västra Götalands län:				
Olofström	14 505	151 600	97,3	33,08	Ale	25 292	163 300	99,9	32,32
Ronneby	28 909	142 800	90,5	32,83	Alingsås	34 930	153 900	94,9	32,80
Sölvesborg	16 576	144 400	90,6	33,31	Bengtstorsfors	11 204	146 500	91,2	33,21
Blekinge län	151 414	148 700	94,3	32,99	Bollebygd	7 912	162 000	97,1	32,23
– församling med lägsta (parish with lowest)				32,51	Borås	96 106	150 700	96,5	32,28
– församling med högsta (parish with highest)				33,58	Dals-Ed	5 045	132 900	80,7	33,53
Skåne län:					Essunga	5 857	134 200	80,4	31,44
Bjuv	13 756	146 700	91,4	31,02	Falköping	31 524	142 000	86,7	32,04
Bromölla	12 140	153 900	95,3	31,20	Färgelanda	7 177	139 800	83,4	32,61
Burlöv	14 549	155 000	97,7	30,51	Grästorp	5 985	142 900	85,8	32,26
Båstad	14 158	147 900	92,2	30,53	Gullspång	6 119	135 600	81,1	34,10
Eslöv	28 299	146 400	89,5	31,09	Göteborg	459 593	153 200	101,6	32,28
Helsingborg	116 337	153 900	98,8	30,31	Götene	13 255	146 900	89,6	32,18
Hässleholm	49 046	141 800	88,2	30,74	Herrljunga	9 536	137 900	84,3	32,36
Höganäs	22 612	163 700	104,5	30,34	Hjo	8 928	142 800	87,8	32,29
Hörby	13 760	133 100	79,4	29,77	Härryda	29 473	179 700	107,6	31,75
Höör	13 765	145 500	86,3	31,17	Karlsborg	7 322	144 100	90,9	32,08
Klippan	15 862	141 000	87,5	30,78	Kungälv	36 615	168 000	103,4	31,50
Kristianstad	73 854	148 300	93,6	31,83	Lerum	35 064	178 800	107,3	31,41
Kävlinge	24 143	167 300	104,9	29,16	Lidköping	36 833	149 300	93,0	31,73
Landskrona	37 254	144 000	92,3	30,74	Lilla Edet	12 984	150 000	88,7	32,93
Lomma	17 637	191 300	122,5	29,62	Lysekil	15 165	147 700	91,7	33,43
Lund	97 975	151 100	101,7	31,04	Mariestad	24 020	147 400	93,0	32,19
Malmö	254 904	140 600	90,8	31,00	Mark	33 127	142 700	87,1	32,54
Osby	13 100	140 400	86,9	31,29	Mellerud	10 065	133 400	81,2	33,10
Perstorp	6 921	152 400	94,8	30,68	Munkedal	10 633	137 700	83,2	33,55
Simrishamn	19 697	136 400	84,6	31,63	Mölndal	55 224	173 400	110,0	30,46
Sjöbo	16 606	133 300	79,5	30,19	Orust	15 133	146 400	87,6	32,47
Skurup	13 560	143 700	85,7	31,04	Partille	32 709	178 100	107,4	31,17
					Skara	18 492	149 200	92,3	32,59
					Skövde	49 437	154 900	98,9	30,73
					Sotenäs	9 625	145 500	91,2	31,53
					Stenungsund	20 001	169 700	104,0	32,49
					Strömstad	10 917	136 700	84,3	32,89
					Svenljunga	10 818	137 000	82,5	31,99

Län/kommun County/municipality	Folkmängd den 1 jan 1999	Medelinkomst* (tjänst+näring) för personer 20 år och däröver	Andel av medel- skatte- kraften, %	Total skatte- sats, %	Län/kommun County/municipality	Folkmängd den 1 jan 1999	Medelinkomst* (tjänst+näring) för personer 20 år och däröver	Andel av medel- skatte- kraften, %	Total skatte- sats, %
	Population 1999-01-01	Average income persons 20 years or more, SEK	Share of average tax base, %	Total local tax rate, %		Population 1999-01-01	Average income persons 20 years or more, SEK	Share of average tax base, %	Total local tax rate, %
Tanum	12 111	131 700	78,2	32,83	Heby	13 672	134 500	78,4	33,50
Tibro	10 781	142 200	88,0	30,58	Kungsör	8 178	152 600	96,6	32,82
Tidaholm	12 874	140 400	86,9	31,49	Köping	25 219	147 000	93,1	33,05
Tjörn	14 709	161 500	94,8	31,14	Norberg	6 182	151 200	94,4	33,95
Tranemo	12 124	147 800	91,9	31,35	Sala	21 748	143 800	88,1	33,34
Trollhättan	52 795	157 000	101,1	32,18	Skinnskatteberg	4 953	145 800	90,8	32,92
Töreboda	9 828	130 300	78,4	32,14	Surahammar	10 679	159 200	99,8	33,15
Uddevalla	48 969	147 600	92,2	33,03	Västerås	124 780	163 400	106,2	31,40
Ulricehamn	22 344	144 300	89,2	32,08	Västmanlands län	257 661	156 000	99,7	32,29
Vara	16 339	133 000	80,8	31,54	- församling med lägsta				
Vårgårda	10 705	142 700	84,4	32,12	(parish with lowest)				31,40
Vänersborg	36 486	156 700	98,1	32,99	- församling med högsta				
Åmål	13 041	146 000	92,8	33,16	(parish with highest)				34,05
Öckerö	11 692	162 100	97,6	30,97	Dalarnas län:				
Västra					Avesta	22 897	152 700	98,0	32,90
Götalands län	1 486 918	..	97,0	32,11	Borlänge	47 838	152 500	96,7	32,83
- församling med lägsta					Falun	54 576	161 200	100,7	32,60
(parish with lowest)				30,42	Gagnef	10 271	146 400	86,7	33,24
- församling med högsta					Hedemora	16 249	145 000	90,6	32,86
(parish with highest)				34,19	Leksand	15 479	142 400	87,0	32,41
Värmlands län:					Ludvika	27 129	152 900	98,9	33,34
Arvika	26 490	141 000	89,3	32,96	Malung	10 972	140 700	88,7	32,53
Eda	8 781	134 800	84,3	33,09	Mora	20 398	146 200	90,8	32,73
Filipstad	12 104	141 200	90,4	33,13	Orsa	7 150	135 600	81,8	33,23
Forshaga	11 775	153 900	92,9	33,67	Rättvik	11 044	136 400	84,4	33,33
Grums	9 825	153 300	94,6	33,95	Smedjebacken	12 135	154 900	97,1	33,21
Hagfors	14 562	146 200	94,5	33,87	Säter	11 352	146 200	88,3	32,74
Hammarö	14 189	180 900	109,2	33,13	Vansbro	7 476	135 000	84,8	33,43
Karlstad	79 664	156 000	101,9	32,95	Älvdalen	7 932	135 300	82,5	33,04
Kil	12 025	154 600	94,0	33,44	Dalarnas län	282 898	149 900	93,9	32,88
Kristinehamn	25 057	148 900	95,6	34,09	- församling med lägsta				
Munkfors	4 344	145 100	94,3	33,95	(parish with lowest)				32,33
Storfors	4 872	149 600	92,2	33,73	- församling med högsta				
Sunne	13 665	140 900	85,6	33,69	(parish with highest)				33,48
Säffle	16 992	144 200	90,3	33,49	Gävleborgs län:				
Torsby	14 142	136 400	85,9	33,99	Bollnäs	27 295	144 000	90,1	31,58
Årjäng	9 826	134 100	82,4	33,18	Gävle	90 105	159 200	103,6	32,49
Värmlands län	278 313	149 400	94,8	33,36	Hofors	10 987	158 900	100,5	33,09
- församling med lägsta					Hudiksvall	37 753	151 200	94,1	32,35
(parish with lowest)				32,69	Ljusdal	20 167	138 200	85,9	33,64
- församling med högsta					Nordanstig	10 748	135 200	82,0	33,29
(parish with highest)				34,54	Ockelbo	6 256	139 100	85,8	33,25
Örebro län:					Ovanåker	12 801	138 400	85,2	33,27
Askersund	11 809	145 000	89,9	32,69	Sandviken	37 905	155 900	101,4	32,70
Degerfors	10 907	153 300	96,8	32,84	Söderhamn	28 209	149 600	96,1	31,83
Hallsberg	15 951	149 300	93,8	33,03	Gävleborgs län	282 226	151 400	96,5	32,52
Hällefors	8 252	142 800	91,6	33,20	- församling med lägsta				
Karlskoga	32 006	159 900	106,6	32,89	(parish with lowest)				31,49
Kumla	18 778	154 900	98,8	32,18	- församling med högsta				
Laxå	6 803	150 600	97,2	33,38	(parish with highest)				33,84
Lekeberg	7 064	141 800	84,5	33,17	Västernorrlands län:				
Lindesberg	24 004	150 400	94,3	33,04	Härnösand	26 365	153 900	98,3	33,90
Ljusnarsberg	5 859	139 200	89,1	33,33	Kramfors	22 333	142 700	90,3	33,89
Nora	10 510	154 500	96,1	33,11	Sollefteå	22 854	143 400	90,4	34,12
Örebro	122 641	151 000	95,4	32,77	Sundsvall	93 923	163 600	106,5	33,09
Örebro län	274 584	151 400	96,1	32,84	Timrå	18 254	160 600	100,1	33,23
- församling med lägsta					Ånge	11 497	143 800	90,7	33,67
(parish with lowest)				32,18	Örnsköldsvik	56 658	154 900	97,4	32,38
- församling med högsta					Västernorrlands				
(parish with highest)				33,70	län	251 884	155 700	99,5	33,20
Västmanlands län:					- församling med lägsta				
Arboga	14 070	150 900	97,6	33,01	(parish with lowest)				32,25
Fagersta	12 773	158 900	105,4	33,98	- församling med högsta				
Hallstahammar	15 407	153 300	97,5	32,72	(parish with highest)				34,75

Län/kommun County/municipality	Folk mängd den 1 jan 1999	Medelinkomst* (tjänst+näring) för personer 20 år och däröver	Andel av medel- skatte- kraften, %	Total skatte- sats, %
	Population 1999-01-01	Average income persons 20 years or more, SEK	Share of average tax base, %	Total local tax rate, %
Jämtlands län:				
Berg	8 274	128 900	77,3	33,93
Bräcke	7 864	134 800	82,9	33,54
Härjedalen	11 723	136 700	86,9	33,85
Krokom	14 279	142 800	85,0	33,40
Ragunda	6 540	137 300	84,4	34,35
Strömsund	14 575	134 000	82,6	33,83
Åre	9 838	136 000	83,4	33,56
Östersund	58 673	153 500	99,0	32,24
Jämtlands län	131 766	143 900	90,4	33,01
– församling med lägsta (parish with lowest)				32,15
– församling med högsta (parish with highest)				34,35
Västerbottens län:				
Bjurholm	2 786	130 900	80,8	32,82
Dorotea	3 441	134 900	82,0	33,65
Lycksele	13 386	148 900	91,6	33,05
Malå	3 821	150 200	91,7	33,20
Nordmaling	7 873	139 800	82,9	33,15
Norsjö	4 850	142 000	85,8	33,55
Robertsfors	7 439	137 600	79,6	33,09
Skellefteå	73 499	154 100	95,5	32,95
Sorsele	3 281	134 600	80,9	33,75
Storuman	7 177	137 200	84,1	33,15
Umeå	103 517	154 600	97,7	33,06
Vilhelmina	8 125	138 600	82,8	33,58
Vindeln	6 245	135 100	82,3	32,50
Vännäs	8 574	147 600	88,8	32,77

Län/kommun County/municipality	Folk mängd den 1 jan 1999	Medelinkomst* (tjänst+näring) för personer 20 år och däröver	Andel av medel- skatte- kraften, %	Total skatte- sats, %
	Population 1999-01-01	Average income persons 20 years or more, SEK	Share of average tax base, %	Total local tax rate, %
Åsele	3 789	134 000	83,7	33,40
Västerbottens län	257 803	150 000	93,1	33,05
– församling med lägsta (parish with lowest)				32,50
– församling med högsta (parish with highest)				33,75
Norrbottnens län:				
Arjeplog	3 517	144 800	92,2	33,20
Arvidsjaur	7 401	144 300	93,2	31,43
Boden	29 195	158 900	100,7	32,19
Gällivare	20 987	162 800	105,2	32,85
Haparanda	10 580	134 800	81,1	32,37
Jokkmokk	6 305	148 700	93,0	32,90
Kalix	18 408	153 000	96,6	32,89
Kiruna	25 148	171 500	110,5	33,25
Luleå	71 360	162 800	105,7	32,34
Pajala	7 779	132 800	81,9	33,05
Piteå	40 458	158 300	99,2	32,76
Älvsbyn	9 101	144 300	90,6	32,80
Övertorneå	4 366	137 700	89,1	33,15
Övertorneå	5 868	133 600	79,9	32,45
Norrbottnens län	260 473	156 900	99,9	32,61
– församling med lägsta (parish with lowest)				31,43
– församling med högsta (parish with highest)				33,25

*) Avser medelinkomsten för inkomståret 1997.

Källa: Statistiska centralbyrån, Årsbok för Sveriges kommuner 1999.

Källor och lästips

Ekonomistyrningsverket:

- Inkomstloggaren (hänvisningar till aktuella skattelagar och skatteförordningar)
- Budgetprognos (4 gånger om året).
- Statens Finanser (populär framställning om bl.a. skatterna)

Riksskatteverket:

- De svenska skatternas historia
- Fick-data (häfte i fickformat med översikt av de vanligaste skatte- avgiftssatserna m.m.).
- RSV-Nytt (sammandrag av förslag i betänkanden, propositioner, beslut om förändringar m.m.; utkommer ungefär varannan vecka.).
- RSV:s hemsida (www.rsv.se)

Statistiska centralbyrån:

- Inkomster, skatter och bidrag. Totalräknad statistik. Individ och familjeuppgifter. Riket – län – kommuner. Statistiska meddelanden serie If 20.
- Inkomstfördelningsundersökningen. Statistiska meddelanden serie If 21.

- Taxeringsutfallet. Statistiska meddelanden serie O 21.
- Årsbok för Sveriges kommuner.

Övrigt:

- ESO-rapporten: Lönar sig arbete? (Ds 1997:73)
- Konjunkturinstitutet: Konjunkturläget samt Analysunderlag till Konjunkturläget
- Finansdepartementet: Beräkningskonventioner. (Konventioner för beräkning och redovisning av budgeteffekter vid ändrade skatte- och avgiftsregler. Rapport från Skatteekonomiska enheten på Finansdepartementet).
- Prop. 1997/98:151: Inkomstgrundad ålderspension, m.m.
- Studieförbundet Näringsliv och Samhälle (SNS): Välfärdspolitik i kristid - håller arbetslinjen? SNS-förlag 1998.
- SOU 1997:87: Kvinnor, män och inkomster. Jämställdhet och oberoende. Anita Nyberg. Rapport till Utredningen om fördelningen av ekonomiskt makt och ekonomiska resurser mellan kvinnor och män.