

*Rika ungarlar borde beskattas hårt.
Det är inte rättvist att en del män ska vara
lyckligare än andra.*

OSCAR WILDE

7 Skatt och inkomstfördelning för individer och hushåll

För att mäta den ekonomiska standarden för diverse grupper av individer eller hushåll används oftast olika inkomstbegrepp. En god inkomst innebär att man har större möjligheter att påverka sin livssituation, framförallt i materiellt hänseende. Men även i form av större möjligheter att betala för t.ex. resor, rekreation och kultur på sin fritid.

Det enklaste sättet att ta fram inkomststatistik är att utnyttja befintliga administrativa register som t.ex. taxeringsregistret och olika myndigheters register över bidrag och ersättningar. På SCB finns det flera statistikprodukter som belyser inkomstförhållanden för individer och hushåll. Den totalräknade inkomststatistiken (IOF) omfattar hela befolkningen och baseras uteslutande på registeruppgifter. Inkomstfördelningsundersökningen (HINK) baseras på ett urval av ca 12 000 hushåll där registeruppgifterna även kompletteras med uppgifter som hämtas in via telefonintervjuer. Dessutom finns två registerbaserade databaser med longitudinell inriktning, LINDA (Longitudinell Inkomst Databas) och LOUSIE (Longitudinell databas för Utbildning, Sysselsättning och Inkomst).

Även om denna inkomststatistik är den bästa tillgängliga så ger den inte hela sanningen om den ekonomiska standarden för individer och hushåll. Personer kan t.ex. ha haft svarta inkomster eller på andra sätt undandragit inkomster från beskattning. Det är betydande inkomstsummor som inte kommer myndigheterna till känna. RSV bedömde i sin rapport "Skattefel och skattefusk" att skattedelen av dessa inkomster uppgår till ca 80-90 miljarder per år. En annan faktor som inte syns i statistiken är att yngre "vuxna" personer ofta får ekonomiskt stöd av sina föräldrar, t.ex. pengar eller genom att få bo billigt hemma hos föräldrarna. Ungdomarnas ekonomiska standard underskat-

tas därmed i inkomststatistiken, medan standarden över-skattas för föräldrarna. En förklaring till en låg redovisad inkomst kan också vara att personen tillfälligt arbetar och skattar utomlands men är folkbokförd i Sverige.

Den ekonomiska standarden påverkas också av hur stora utgifterna är. Det är t.ex. avsevärt dyrare boendekostnader i Stockholm än i t.ex. glesbygdskommuner, och kommuner med lägre kommunal skattesats har ofta högre kommunala avgifter vad gäller t.ex. barnomsorg (Källa: SCB "Vad kostar verksamheten i din kommun 1997").

Inkomster skiftar också kraftigt under en livscykel. Det blir allt vanligare att personer har låga inkomster under vissa tider i livet. Studietiden har förlängts, vilket innebär låga inkomster under den perioden. Ofta förvärsarbetar båda föräldrarna i en familj. Det för med sig inkomstfluktuationer när föräldrarna tar hand om barnen och t.ex. arbetar deltid. En växande grupp arbetar också med lösa anställningsförhållanden, speciellt ungdomar. Dessutom har livsstilen för vissa grupper förändrats. Karriärer avbryts för olika projekt, t.ex. långresor eller studier utomlands.

Inkomster enligt den befintliga statistiken är alltså inte något perfekt mått, men den ger ändå en ganska tydlig återspeglning av den ekonomiska standarden. Detta kapitel kommer att fokuseras dels på inkomster som ett mått på den ekonomiska standarden och fördelningen av inkomster mellan olika grupper av individer och hushåll, dels på den s.k. direkta beskattningen av individer samt hur direkta skatter och bidrag omfördelar den ekonomiska standarden mellan olika grupper i samhället. Med direkt beskattning menas här inkomstskatt, allmänna egenavgifter, egenavgifter för näringsidkare, förmögenhetsskatt och fastighetsskatt.

Den direkta beskattningen av individen ökade under 1990-talet

Den direkta beskattningen av individen är endast en del av det totala skatetrycket. År 1996 uppgick den direkta beskattningen av individen till ca 41 procent av de totala skatteintäkterna. Även om andra skatter svarar för en större del av den konsoliderade offentliga sektorns skatteinkomster är det den direkta beskattningen av individen och utformningen av den beskattningen som har störst påverkan på individens beteende. Storleken och utformningen av den direkta beskattningen påverkar t.ex. fördelningen mellan personers konsumtion och sparande samt mellan den tid som läggs på arbete kontra fritid.

Tabell 7.1 visar storlek på olika skatter och avgifter i förhållande till den totala skattepliktiga inkomsten (summa förvärvs- och kapitalinkomst).

År 1996 betalade en inkomsttagare i genomsnitt 33,6 procent av sin totala skattepliktiga inkomst i s.k. direkta skatter. Detta var en ökning med 4,6 procentenheter jämfört med 1991, som var det första året efter skattereformen. Kommunal och statlig inkomstskatt på förvärvsinkomster uppgick 1996 till 27,5 procent, en liten ökning jämfört med 1991 då motsvarande siffra var 27,1 procent. Inkomst av kapital har varierat mycket från år till år och därmed även skatten på kapitalinkomster. Skuldräntorna däremot har kontinuerligt minskat under 1990-talet och skattereduktionen för kapitalunderskott har minskat i betydelse. Detta beror på att hushållen minskat sina skulder och att ränteläget sjunkit. Förmögenhetsskatt och fastighetsskatt har ökat markant, men står fortfarande för en ganska liten del av de totala direkta skatterna. Allmänna egenavgifter

infördes 1993 och uppgick 1996 till 3,3 procent av inkomsten. En mycket stor del av den totala skatteökningen sammanhänger alltså med införandet av allmänna egenavgifter.

Tabell 7.2 visar hur stor andel av den totala skattepliktiga inkomsten som individen i genomsnitt betalat som skatt åren 1980, 1985, 1989, 1991 och 1996. Åren 1989 och 1991 har valts eftersom 1989 är sista året med det gamla skattesystemet och 1991 första året efter skattereformen. I denna tabell har populationen begränsats till befolkningen 18 år och äldre och skattens totala andel skiljer sig därför något från tabell 7.1.

7.2 Tabell. Skattens andel av den totala skattepliktiga inkomsten i olika inkomstklasser åren 1980, 1985, 1989, 1991 och 1996. Inkomstklasserna i 1996 års prisnivå.

Direct taxes as a percentage of total assessed income for different income-groups in 1980, 1985, 1989, 1991 and 1996. Income-groups at 1996 prices.

Total skattepliktig inkomst, kronor	Procent				
	1980	1985	1989	1991	1996
1 - 49 999	9,0	13,8	13,5	18,2	23,4
50 000 - 99 999	18,8	23,1	22,2	20,3	22,5
100 000 - 149 999	28,6	30,9	32,6	26,7	30,4
150 000 - 199 999	32,5	33,1	34,2	27,4	32,4
200 000 - 249 999	36,5	35,5	36,0	29,2	33,4
250 000 - 299 999	40,2	38,2	38,8	32,1	36,3
300 000 - 399 999	43,7	42,3	44,7	34,7	39,8
400 000 - 499 999	47,4	47,8	47,7	37,1	42,7
500 000 -	54,4	53,2	58,2	39,1	44,7
Samtliga 18-64 år	32,5	32,9	35,9	29,1	33,9

Källa: SCB, Databasen LINDA.

7.1 Tabell.

Storlek på olika skatter och avdrag i förhållande till den totala skattepliktiga inkomsten åren 1991 och 1996.

Total direct taxes and deductions for individuals in relation to total assessed income in 1991 and 1996. MSEK.

Skatt/avdrag	1991		1996	
	Totalsumma, miljoner kr	Procent av inkomsten	Totalsumma, miljoner kr	Procent av inkomsten
Kommunal inkomstskatt på förvärvsinkomster	239 284	25,0%	284 060	25,2%
Statlig inkomstskatt på förvärvsinkomster	19 864	2,1%	25 930	2,3%
Skatt på kapitalinkomster	20 732	2,2%	21 753	1,9%
Skattereduktion för kapitalunderskott	- 20 061	- 2,1%	- 17 592	- 1,6%
Förmögenhetsskatt	2 447	0,3%	5 034	0,4%
Fastighetsskatt	8 575	0,9%	14 840	1,3%
Allmänna egenavgifter	*	*	37 539	3,3%
Egenavgifter för näringsidkare	7 270	0,8%	7 382	0,7%
Summa direkt skatt	278 111	29,0%	378 946	33,6%
Grundavdrag	74 415	7,8%	51 068	4,5%
Särskilt grundavdrag för pensionärer	34 410	3,6%	47 017	4,2%
Allmänna avdrag för bl.a. pensionsförsäkring	9 290	1,0%	10 190	0,9%
Summa förvärvs- o kapitalinkomst	957 614		1 128 301	

Källa: SCB, Taxeringsutfallet 1992 och 1997, Totalräknade inkomststatistiken (fastighetsskatt, egenavgifter för näringsidkare och summa förvärvs- och kapitalinkomst).

Den direkta beskattningen av individen var som störst 1989, dvs året före skattereformen. Då betalade en individ med genomsnittlig inkomst 35,9 procent av sina skattepliktiga inkomster i direkt skatt. Efter skattereformen 1991 minskade denna andel till 29,1 procent, men har sedan dess kontinuerligt ökat. År 1996 uppgick skattens andel av inkomsten till i genomsnitt 33,9 procent.

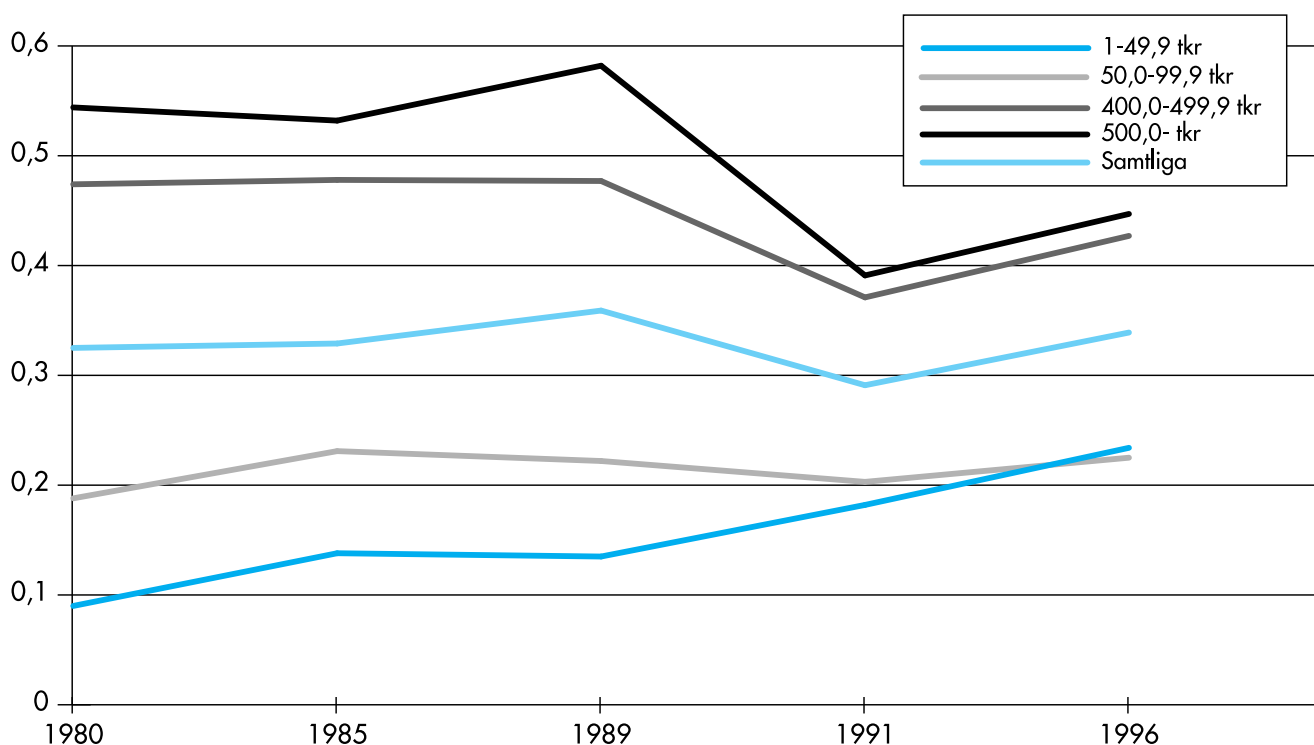
Höginkomsttagare med inkomst över 500 000 kronor (i 1996 års penningvärde) betalade under 1980-talet i genomsnitt över 50 procent av sina inkomster i skatt. Under slutet av 1980-talet var skattens andel av inkomsten hela 58,2 procent. Höginkomsttagare fick dock en markant skattesänkning genom skattereformen. År 1991 betalade dessa endast 39,1 procent av sina inkomster i direkt skatt. Skattereformen innebar dock att tidigare skattefria inkomster, t.ex. traktamenten och olika typer av förmåner, blev skattepliktiga samt att skattebasen breddades vad gäller kapitalinkomster. Framförallt höginkomsttagare fick därmed större skattepliktiga inkomster, men samtidigt lägre skatt. Höginkomsttagare hade också större möjligheter att snabbt anpassa sig till det nya skattesystemets fördelar, t.ex. genom att öka sitt sparande och betala sina skulder.

Anmärkningsvärt är att personer med inkomster under 50 000 kronor (i 1996 års penningvärde) betalade avsevärt större andel av sin inkomst i skatt 1996 jämfört med 1980. Från att endast 9 procent av inkomsten gick till direkt skatt år 1980 var motsvarande siffra år 1996 drygt 23 procent. Inkomsttagare med en inkomst lägre än 150 000 kr betalade 1996 en större andel av sin inkomst i direkt skatt än vad fallet var 1980, medan motsatsen gällde för dem som hade en inkomst över 150 000 kr. Diagram 7.3 visar tydligt att beskattningen under perioden 1980-1996 blivit mindre progressiv.

7.3 Diagram.

Skattens andel av den totala skattepliktiga inkomsten i ett antal inkomstklasser åren 1980, 1985, 1989, 1991 och 1996. Inkomstklasserna i 1996 års prisnivå.

Direct taxes as a percentage of total assessed income for some income-groups in 1980, 1985, 1989, 1991 and 1996. Income-groups in KSEK at 1996 prices.



Egendomsbeskattningen, dvs förmögenhets- och fastighetsskatten har ökat i betydelse under den studerade perioden. För de flesta individer så finns det ett starkt samband mellan höga inkomster och egendomsbeskattning, men det finns undantag. Det förekommer att personer med ganska låga inkomster har förmögenhet eller fastigheter. Dessa personer betalar då en väldigt stor andel av sina inkomster i skatt och påverkar därför genomsnittet en del. Tabell 7.4 visar skattens andel av inkomsten då förmögenhets- och fastighetsskatten exkluderas. Som väntat är det bland höginkomsttagarna som skatteandelen minskar mest. Men också bland låginkomsttagarna sker en betydande minskning av skatteandelen. Faktum kvarstår dock att skattens andel av inkomsten ökat markant för låginkomsttagare mellan 1980 och 1996.

7.4 Tabell.

Skattens andel av den totala skattepliktiga inkomsten i olika inkomstklasser åren 1980, 1985, 1989, 1991 och 1996. Exklusive förmögenhets- och fastighetsskatt.

Inkomstklasserna i 1996 års prisnivå.

Direct taxes as a percentage of total assessed income for different income-groups in 1980, 1985, 1989, 1991 and 1996. Wealth tax and real estate tax excluded. Income-groups in SEK at 1996 prices.

Total skattepliktig inkomst, kronor	Procent 1980	1985	1989	1991	1996
1 - 49 999	8,8	13,6	13,3	16,2	20,9
50 000 - 99 999	18,7	22,9	22,0	19,4	20,9
100 000 - 149 999	28,5	30,8	32,3	25,8	29,0
150 000 - 199 999	32,4	32,9	34,0	26,6	31,0
200 000 - 249 999	36,3	35,2	35,6	28,2	31,9
250 000 - 299 999	39,9	37,7	38,3	30,9	34,6
300 000 - 399 999	43,3	41,6	43,9	33,4	37,8
400 000 - 499 999	46,8	46,6	46,8	35,7	40,5
500 000 -	52,8	50,3	55,2	36,2	41,2
Samtliga 18-64 år	32,3	32,6	35,4	28,0	32,2

Källa: SCB, Databasen LINDA.

Den högsta marginals-katten nästan 60 procent

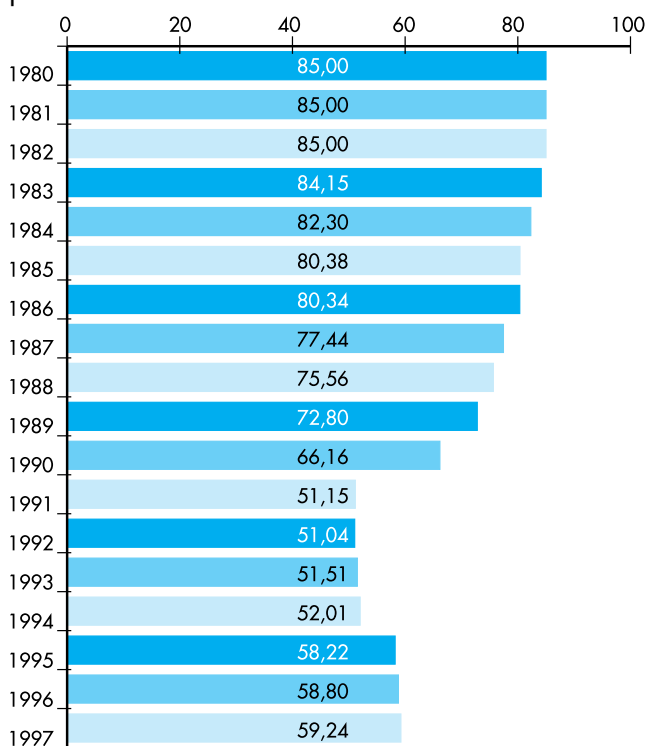
Diagram 7.5 visar den högsta marginals-katten åren 1980-1997 beräknad på en genomsnittlig kommunal-skatt. Marginals-katten är den andel i skatt som en inkomsttagare betalar på toppskiktet av sin inkomst. En marginals-katt på 80 procent innebär alltså att inkomsttagaren betalar 80 kr i skatt på sina för året sist intjänade 100 kronor.

Den högsta möjliga marginals-katten var mycket hög i Sverige i början 1980-talet. En höginkomsttagare utan avdrag betalade hela 85 procent av sina toppinkomster i skatt mellan åren 1980 till 1982. Åren 1983-1985 genomfördes en större skatteomläggning som innebar något lägre högsta marginals-katter. Efter detta har den högsta marginals-katten kontinuerligt minskat fram till året efter skattereformen 1992. Som lägst var den högsta marginals-katten 51,04 procent. År 1993 infördes allmänna egenavgifter och 1995 kom den s.k. värn-skatten. Dessa med flera andra skattehöjningar har inneburit att den högsta marginals-katten kontinuerligt ökat sedan 1992. År 1997 var den högsta marginals-katten 59,24 procent. Denna siffra baseras på den genomsnittliga kommunal-skatten. I många församlingar och kommuner uppgår den högsta marginals-katten till över 60 procent.

7.5 Diagram.

Högsta marginals-katten 1980-1997 i procent.

Highest marginal income tax rates 1980-1997 in percent.



Källa: Finansdepartementet.

Familjer med hög inkomst får i genomsnitt nästan 25 000 kr i bidrag

Skatter och andra transfereringar har som syfte att fördela om inkomster mellan befolkningsgrupper och mellan perioder av livet då försörjningsbördan och försörjningsmöjligheter varierar. För många grupper är bidrag och ersättningar den huvudsakliga försörjningskällan, t.ex. studerande, arbetslösa och förtidspensionärer. För andra grupper ger bidrag och ersättningar ett tillskott under perioder då inkomsten från förvärvsarbete tillfälligt är låg, t.ex. vid sjukdom och barns födsel.

Tabell 7.6 visar inkomststrukturen för familjer 18-64 år uppdelat efter inkomstklasser (faktorinkomst) 1996. Faktorinkomst består av löneinkomst, inkomst av näringsverksamhet och inkomst av kapital (överskott), dvs samtliga skattepliktiga inkomster utom de skattepliktiga transfereringarna (t.ex. sjukpenning, föräldrapenning och pensioner). I tabellen framgår hur stor den genomsnittliga omfördelningen är via bidrag och skatter för familjer i olika inkomstklasser.

Som väntat är det familjer med höga inkomster som i genomsnitt betalar mest i skatt och låginkomsttagare som erhåller störst bidrag. Det är dock en ganska liten skillnad i bidragsbelopp mellan medelinkomsttagare och höginkomsttagare. En familj med en faktorinkomst över 500 000 kr erhåller i genomsnitt nästan 25 000 kronor om året i bidrag. Den generella välfärdspolitiken omfattar alla grupper och familjer med höga inkomster erhåller t.ex. barnbidrag, sjukpenning, föräldrapenning och studiebidrag på i stort sett lika villkor som familjer med lägre inkomster.

Den disponibla inkomsten uppgick i genomsnitt till 87 procent av faktorinkomsten. En genomsnittlig familj betalade därmed 28 600 kr mer i direkta skatter än vad som gavs tillbaka i form av bidrag och ersättningar. Denna siffra kan tyckas var relativt låg, men observera att beskattning av individer och familjer också sker via bl.a. arbetsgivaravgifter, mervärdesskatt och punktskatter på vissa varor. Familjer med inkomst lägre än 150 000 kronor erhölet mer bidrag och ersättningar än de betalade i direkt skatt. För övriga familjer gav omfördelningen mellan direkta skatter och bidrag ett negativt netto. Familjer med en faktorinkomst på 1-49 999 kr hade 1996 en disponibel inkomst som i genomsnitt var drygt fem gånger högre än faktorinkomsten. Familjer med en inkomst på 600 000 kr eller mer hade i genomsnitt en disponibel inkomst som motsvarade 63 procent av faktorinkomsten.

Tabell 7.7 visar inkomststrukturen och omfördelningseffekten för olika familjetyper 1996. Skillnaderna i hur stora belopp som omfördelas är ganska stora beroende på familjetyper och ålder. Eftersom pensioner räknas som en skattepliktig transferering är omfördelningseffekten störst för ålderspensionärer. Övriga familjetyper som i genomsnitt får mer i bidrag än de betalar i direkt skatt är ensamstående med barn och i viss mån även yngre ensamstående (18-29 år) utan barn.

7.6 Tabell.

Inkomststruktur efter faktorinkomst år 1996 för samtliga hushåll 18-64 år. Fördelning efter inkomstklasser.

Structure of income by income of earnings and capital all family units in the 18-64 age group in 1996. Breakdown by incomegroups. Mean value in KSEK.

Faktorinkomst Inkomstklasser	Medelbelopp, tkr			Summa om- fördelning	Disponibel inkomst	Disp. ink./ faktorink., andel	Antal	
	Faktorinkomst	+ Bidrag m.m. Skatte- pliktiga	- Skatt m.m. Skatte- fria					
≤ 0	- 5,8	61,5	47,6	16,3	92,8	87,0	*	274 600
1 - 49 999 kr	16,0	65,1	24,5	22,5	67,1	83,1	5,19	650 600
50 000 - 99 999 kr	73,3	60,8	19,0	40,1	39,7	113,0	1,54	266 800
100 000 - 149 999 kr	126,5	50,8	14,3	53,5	11,6	138,1	1,09	303 100
150 000 - 199 999 kr	176,4	31,8	10,3	64,3	- 22,2	154,2	0,87	452 500
200 000 - 249 999 kr	222,6	40,2	10,6	82,6	- 31,8	190,8	0,86	375 800
250 000 - 299 999 kr	273,4	37,0	10,3	99,6	- 52,3	221,1	0,81	262 600
300 000 - 349 999 kr	324,1	31,7	10,6	114,4	- 72,1	252,0	0,78	206 400
350 000 - 399 999 kr	375,1	22,4	9,2	130,6	- 99,0	276,1	0,74	207 000
400 000 - 449 999 kr	423,3	16,4	8,9	147,1	- 121,8	301,5	0,71	174 200
450 000 - 499 999 kr	472,6	21,1	8,2	171,8	- 142,5	330,1	0,70	102 700
500 000 - 549 999 kr	524,6	14,9	7,2	192,8	- 170,7	353,9	0,67	79 600
550 000 - 599 999 kr	574,4	11,9	9,9	211,1	- 189,3	385,1	0,67	47 700
600 000 -	834,2	15,9	7,4	335,4	- 312,1	522,1	0,63	150 300
Samtliga	214,8	42,3	14,1	85,0	- 28,6	186,2	0,87	3 553 900

Källa: SCB, Inkomstfördelningsundersökningen HINK.

7.7 Tabell.

Inkomststruktur efter familjetyp och ålder år 1996.

Structure of income by type of family and age in 1996. Mean value in KSEK

Familjetyp Ålder	Medelbelopp, tkr				Summa omför- delning	Disponibel inkomst	Disp. ink./ faktorink., andel	Antal
	Faktor- inkomst	+ Bidrag m.m. Skatte- pliktiga	Skatte- fria	- Skatt m.m.				
Ensamstående utan barn								
18-29 år	76,6	14,5	14,3	28,3	0,5	77,1	1,01	789 600
30-64 år	145,8	41,6	6,9	60,3	- 11,8	134,0	0,92	911 700
65 år -	16,7	107,8	9,6	31,7	85,7	102,4	6,13	708 900
Ensamstående med 1 barn	132,7	28,3	42,1	48,8	21,6	154,3	1,16	126 100
Ensamstående med >1 barn	116,3	36,5	81,6	47,9	70,2	186,5	1,60	97 400
Sammanboende utan barn								
18-29 år	248,8	28,4	23,6	87,6	- 35,6	213,2	0,86	110 500
30-64 år	346,2	73,3	2,3	143,6	- 68,0	278,2	0,80	659 200
65 år -	58,4	232,5	2,1	86,9	147,7	206,1	3,53	416 300
Sammanboende med 1 barn	332,9	50,9	15,5	128,1	- 61,7	271,2	0,81	309 600
Sammanboende med 2 barn	348,7	46,1	25,3	132,0	- 60,6	288,1	0,83	372 100
Sammanboende med >2 barn	303,1	55,2	51,4	119,2	- 12,6	290,5	0,96	179 900
Samtliga	171,0	69,2	14,1	77,2	6,1	177,1	1,04	4 680 000

Källa: SCB, Inkomstfördelningsundersökningen HINK.

Inkomstfördelningen för individer och hushåll

Ett av den svenska välfärdsmodellens kännetecken är statens ambition att minska sociala skillnader. Dels genom en utbyggd social service inom den offentliga sektorn och möjlighet för alla till en bra utbildning, dels genom direkta bidrag och ersättningar till individer och hushåll med särskilda behov samt en progressiv inkomstbeskattning.

Under speciellt 1990-talet har det dock skett flera förändringar inom den svenska välfärdsmodellen. Stora delar av 1980-talet kännetecknades av en mycket långvarig högkonjunktur där i princip alla grupper av individer och hushåll fick en förbättrad ekonomisk standard. Men under 1990-talet hamnade Sverige i sin djupaste ekonomiska nedgång sedan 1930-talet. Arbetslösheten mångdubblades och underskottet i statsbudgeten ökade i snabb takt varje år. Regeringens åtgärder blev dels att höja och införa nya skatter och dels att genomföra ekonomiska åtstramningar inom den offentliga sektorn. Under slutet av 1990-talet har dock andelen arbetslösa stabiliserats och t.o.m. minskat något, samtidigt som statsbudgeten nu är i balans. Hur har då dessa stora förändringar och tvära kast i ekonomin påverkat inkomstfördelningen i Sverige? Har inkomstskillnaderna mellan hög- respektive låginkomsttagare ökat? Vilka grupper av individer och familjer har tjänat respektive förlorat i ekonomisk standard under denna period?

Disponibel inkomst per konsumtionsenhet

För att kunna jämföra disponibel inkomst och ekonomisk köpkraft mellan olika typer av familjer och hushåll, utnyttjar vi ett viktsystem som bygger på att konsumtionen är relaterad till familjens sammansättning. Den disponibla inkomsten divideras med en särskild konsumtionsvikt (ett konsumtionsenhetstal) som gäller för olika familjemedlemmar:

	1980-1990	1991-1995
1 vuxen	1,15	1,16
2 vuxna	1,90	1,92
barn 0-3 år	0,55	0,56
barn 4-10 år	0,65	0,66
barn 11-17 år	0,75	0,76

Konsumtionsenhetstalen för alla familjemedlemmar summeras, och den totala disponibla inkomsten i familjen divideras med denna summa. Detta förfarande justerar för stordriftsfördelar i stora familjer och varierande behov hos olika medlemmar.

Resultaten i detta kapitel redovisas som inkomsten per konsumtionsenhet för varje individ. I en familj med tre barn räknas således varje individ (totalt fem personer) som ett undersökningsobjekt, och varje enskild individ i den familjen tilldelas den inkomst per konsumtionsenhet som familjen har. Detta tal representerar den ekonomiska standarden i respektive familj.

Statistiken är hämtad från SCB:s stickprovsbaserade inkomstfördelningsundersökning (HINK). Undersökningen genomförs årligen och baseras på ett urval av ca 12 000 hushåll.

Den ekonomiska standarden har ökat

Tabell 7.8 visar den disponibla inkomsten per konsumtionsenhet för åren 1980-1996, medelvärden, medianvärden och gini-koefficienter. Under lågkonjunkturen i inledningen av 1980-talet sjönk den ekonomiska standarden under ett antal år. Först 1983 återhämtade sig ekonomin och därefter följde en period av nio år med kontinuerligt ökande disponibla inkomster. Speciellt stark var inkomstökningen under perioden 1987-1989. Under 1990-talet har dock utvecklingen varit avsevärt sämre. Medianvärdet visar att den ekonomiska standarden minskade markant under åren 1993-1995. En liten återhämtning har dock skett under år 1996.

7.8 Tabell.

Disponibel inkomst per konsumtionsenhet samt Gini-koefficienten för samtliga individer 1980-1996. Belopp i 1996 års prisnivå, tkr/ke.

Disposable income per weighted consuming unit (mean- and median value) and Gini-coefficient for all individuals in 1980-1996. In KSEK per consuming unit at 1996 prices.

	Medelvärde	Medianvärde	Gini-koefficient
1980	85,6	81,2	0,204
1981	83,9	79,6	0,201
1982	82,1	77,4	0,203
1983	82,3	77,5	0,202
1984	82,9	78,1	0,211
1985	86,0	80,3	0,210
1986	87,8	81,4	0,219
1987	89,9	84,3	0,209
1988	92,3	86,8	0,208
1989	96,5	90,7	0,212
1990	99,1	92,4	0,220
1989-rev	103,3	94,5	0,233
1990-rev	104,2	95,6	0,237
1991	105,1	94,4	0,249
1992	104,6	95,6	0,241
1993	99,9	91,0	0,244
1994	103,9	90,4	0,273
1995	96,1	87,6	0,246
1996	98,2	88,5	0,256

Källa: SCB, Inkomstfördelningsundersökningen HINK.

Riktningen på utvecklingen av median- och medelvärde avviker från varandra under några av åren på 1990-talet. Denna skillnad beror på att medelvärdet är mer känsligt för extrema värden. För 1991 beror skillnaden troligtvis på engångseffekter i samband med genomförandet av skattereformen. De som kunde, varav många var höginkomsttagare, försökte i möjligaste mån hänföra inkomster intjänade 1990 till efterföljande år då marginalskatten var lägre. År 1994 var realisationsvinsterna väldigt höga. Denna typ av inkomster är vanligast bland höginkomsttagare. Medelvärdet påverkas därför mer av realisationsvinsterna än vad medianvärdet gör. Medianvärdet är därför oftast ett bättre mått på utvecklingen för "medelsvensson".

Mellan åren 1980 och 1990 ökade den ekonomiska standarden med ca 14 procent (medianvärdet), medan den minskade med 7 procent mellan åren 1990 och 1996. Totalt sett över hela perioden 1980-1996 har den ekonomiska standarden ökat.

Inkomstspridningen har ökat

För att mäta inkomstfördelningen över hela inkomstskalan används ofta Gini-koefficienten. Ett högt värde på koefficienten visar på en större ojämnhet i inkomstfördelningen än ett lågt värde. Inkomstspridningen minskade något i början av 1980-talet. Tidigare studier har också visat att ojämnheten i inkomstfördelningen minskade under en lång period före 1980. Från 1984 och framåt har dock inkomstspridningen ökat.

Ett annat sätt att mäta spridningen i inkomstfördelningen är att dela in befolkningen i 10 lika stora grupper baserade på hur stora inkomsterna är. De 10 procent med de lägsta inkomsterna utgör decilgrupp 1, de 10 procent med de näst lägsta inkomsterna decilgrupp 2 osv. Varje decilgrupp omfattar ca 880 000 individer.

I diagram 7.9 har medelvärdena för respektive decilgrupp räknats om till ett index där 100 är genomsnittet för samtliga individer. De 10 procent med högst disponibel inkomst hade alltså en inkomst som var drygt dubbelt så stor som genomsnittet och mer än sex gånger så stor som dem med lägst inkomst.

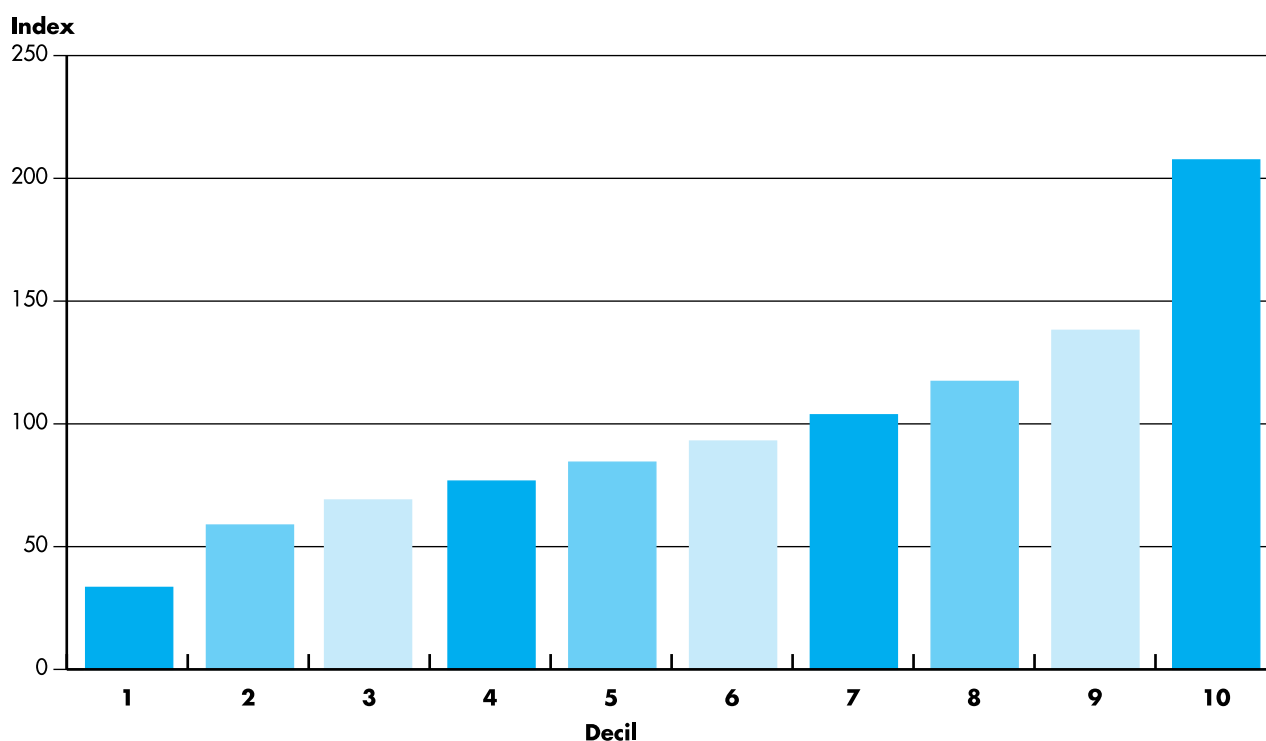
Tabell 7.10 visar inkomsten för samtliga individer (decilgrupper) för ett antal år samt den procentuella förändringen över tiden. Utvecklingen över tidsperioden har varit relativt jämn med undantag för de 10 procent som hade högst respektive lägst inkomster.

De 10 procent som haft de lägsta inkomsterna under perioden hade en avsevärt sämre utveckling än de andra grupperna. En svag inkomstökning under 1980-talet följdes av en markant minskning på nästan 20 procent under 1990-talet. För gruppen med de högsta inkomsterna har utvecklingen varit avsevärt bättre. Efter att under 1970-talet haft en förhållandevis dålig inkomstutveckling hade de 10 procent med högst inkomster en klart bättre utveckling än genomsnittet under 1980-talet. Under första hälften av 1990-talet har höginkomsttagare liksom andra grupper i samhället fått en försämrad ekonomisk standard, men år 1996 fick denna grupp en kraftig ökning av inkomsterna. En ökad efterfrågan på kvalificerad arbetskraft och god avkastning på kapital är två orsaker till detta.

7.9 Diagram.

Disponibel inkomst per konsumtionsenhet för samtliga individer år 1996. Medelvärden i respektive decil omräknade till index. Medelvärde för samtliga individer = Index 100.

Disposable income per weighted consuming unit for all individuals in decile groups in 1996. Mean values transformed into index. Mean value for all individuals = Index 100.



Källa: SCB, Inkomstfördelningsundersökningen.

7.10 Tabell.**Disponibel inkomst per konsumtionsenhet för samtliga individer. Medelvärden i respektive decil, tkr/ke, i 1996 års priser.**

Disposable income per weighted consuming unit for all individuals in decile groups. Mean values in KSEK at 1996 prices.

Decil Disp. ink. per k.e.	1980	1985	1990	1990-rev	1995	1996	Förändr 90/80	Förändr 96/90	Förändr 96/95
1	38,7	37,5	40,5	41,4	33,4	33,4	4,6%	- 19,3%	0,2%
2	55,9	56,9	63,7	65,1	59,5	58,8	14,0%	- 9,7%	- 1,2%
3	63,6	64,4	72,5	74,3	69,4	69,0	13,9%	- 7,1%	- 0,6%
4	70,1	70,7	80,7	82,8	76,7	76,7	15,1%	- 7,3%	0,0%
5	77,0	77,2	88,6	91,2	84,0	84,4	15,0%	- 7,5%	0,5%
6	85,3	83,9	97,0	100,4	92,1	93,0	13,6%	- 7,4%	1,0%
7	93,9	91,4	106,9	111,0	102,2	103,7	13,8%	- 6,6%	1,4%
8	103,9	101,5	118,8	123,6	115,1	117,3	14,4%	- 5,1%	1,9%
9	117,1	116,7	135,4	141,7	134,4	138,1	15,6%	- 2,5%	2,7%
10	150,1	159,2	186,6	211,0	196,0	207,5	24,3%	- 1,6%	5,9%
Medelvärde, samtliga	85,6	86,0	99,1	104,2	96,3	98,2	15,8%	- 5,8%	2,0%

Källa: SCB, Inkomstfördelningsundersökningen.

Individerna i decilgrupp 1 utgör en ytterst heterogen grupp som bl.a. omfattar många hos föräldrar kvarboende ungdomar, egna företagare, värnpliktiga, studerande och invandrare som kommit till Sverige under 1990-talet. En del i denna grupp har låga inkomster utan att de med rimliga kriterier kan anses vara ekonomiskt utsatta (t.ex. ungdomar som har välbeställda föräldrar och en del egenföretagare) eller har tillfälligt låga inkomster (t.ex. värnpliktiga, studerande). Pensionärer med låg ATP och barnfamiljer med låga inkomster återfinns vanligtvis i decilerna 2-4. Observera dock att detta är tvärsnittsdata, dvs det är inte samma individer som följts över tiden. Många personer som under ett år hamnat i t.ex. decil 1 återfinns senare år i andra deciler.

Yngre förlorare – äldre vinnare

Inkomstutvecklingen för de olika åldersgrupperna skiljer sig markant under den studerade perioden (tabell 7.11). Sämst utveckling har vuxna ungdomar haft. Speciellt i åldersgruppen 18-22. Denna grupp var ensam om att minska sin ekonomiska standard under 1980-talet och på 1990-talet har denna åldersgrupp tappat en tredjedel av sina inkomster. Denna utveckling avspeglar framför allt att ungdomar dels går längre i skolan, dels har fått allt svårare att komma in på arbetsmarknaden. Vi har delat upp ungdomarna i två ålders-

grupper; 18-22 år och 23-29 år, för att särskilja kvarboende, värnpliktiga och studerande från de lite äldre ungdomarna som i större omfattning har trätt in i vuxenlivet, börjat arbeta, fått inkomster och bildat familj. Även åldersgruppen 23-29 år har dock haft en mycket dålig inkomstutveckling. Under slutet av 1980-talet ökade inkomsterna något för denna grupp, men på 1990-talet har utvecklingen varit kraftigt negativ.

För dem som är yngre än 18 år och dem i åldern 30-49 år har utvecklingen varit relativt likartad. Detta är naturligt eftersom föräldrar med barn under 18 år ofta är i åldern 30-49 år och barnen delar den ekonomiska standarden med föräldrarna. På 1990-talet har inkomsterna för dessa grupper minskat med drygt 10 procent.

7.11 Tabell.

Disponibel inkomst per konsumtionsenhet för samtliga individer fördelat på kön och ålder. Medianen i tkr/ke, 1996 års priser.

Disposable income per weighted consuming unit for all individuals by gender and age. Median values in KSEK at 1996 prices.

År	1980	1985	1990	1990-rev	1995	1996	Förändr i % 90/80	Förändr i % 96/90	Förändr i % 96/95
Kvinnor									
0-6	72,7	73,4	81,3	84,3	75,6	75,2	11,9%	- 10,7%	- 0,4%
7-17	73,3	75,0	85,3	88,0	78,0	78,3	16,4%	- 11,1%	0,3%
18-22	78,5	68,3	72,2	73,0	49,8	48,6	- 8,1%	- 33,5%	- 2,5%
23-29	87,4	84,0	94,2	97,5	86,9	89,3	7,8%	- 8,5%	2,7%
30-39	79,3	79,2	90,0	92,6	82,6	81,9	13,4%	- 11,5%	- 0,8%
40-49	93,1	93,3	110,1	114,2	101,7	103,5	18,2%	- 9,4%	1,7%
50-59	101,5	105,0	125,2	129,7	121,6	128,7	23,4%	- 0,7%	5,9%
60-64	90,1	92,7	108,3	111,1	109,9	109,9	20,3%	- 1,2%	- 0,1%
65-74	72,0	73,8	84,8	86,4	86,7	90,0	17,7%	4,2%	3,8%
75-	62,6	62,0	68,5	69,7	76,1	76,3	9,5%	9,5%	0,2%
23-64	90,2	89,2	103,9	107,9	97,7	100,1	15,2%	- 7,2%	2,4%
Samtliga	79,2	78,7	90,4	93,3	86,0	86,9	14,1%	- 6,8%	1,1%
Män									
0-6	71,8	72,3	81,5	84,1	75,3	74,3	13,6%	- 11,7%	- 1,3%
7-17	72,0	74,7	85,0	87,5	77,6	77,4	18,0%	- 11,5%	- 0,3%
18-22	62,7	74,2	63,2	63,9	45,5	43,1	0,9%	- 32,6%	- 5,3%
23-29	98,0	91,1	108,8	112,1	92,7	91,8	11,0%	- 18,1%	- 1,1%
30-39	88,7	83,9	95,7	99,9	91,0	90,8	8,0%	- 9,1%	- 0,2%
40-49	92,8	91,2	107,9	112,2	99,6	97,5	16,3%	- 13,1%	- 2,1%
50-59	105,0	103,6	126,4	130,3	124,1	124,5	20,4%	- 4,4%	0,4%
60-64	96,4	100,6	118,1	122,0	115,4	118,9	22,6%	- 2,5%	3,1%
65-74	75,3	80,2	92,8	95,4	97,6	98,8	23,2%	3,6%	1,3%
75-	61,2	62,3	69,2	70,9	82,5	83,4	13,1%	17,6%	1,1%
23-64	96,1	92,4	109,8	113,5	102,9	102,0	14,3%	- 10,1%	- 0,8%
Samtliga	83,2	82,4	95,2	98,4	89,8	90,3	14,4%	- 8,2%	0,5%
Samtliga									
0-6	72,3	73,0	81,4	84,2	75,4	74,8	12,6%	- 11,2%	- 0,8%
7-17	72,7	74,8	85,1	87,8	77,8	77,8	17,1%	- 11,3%	- 0,1%
18-22	69,7	71,2	68,5	69,4	47,4	46,7	- 1,8%	- 32,7%	- 1,5%
23-29	93,6	88,0	102,0	105,2	90,1	90,3	9,0%	- 14,2%	0,2%
30-39	83,9	80,7	92,4	95,9	86,5	86,1	10,2%	- 10,2%	- 0,5%
40-49	92,9	92,1	109,0	113,3	100,6	100,2	17,3%	- 11,5%	- 0,3%
50-59	102,9	104,5	125,8	130,2	122,9	126,9	22,2%	- 2,5%	3,2%
60-64	94,7	96,7	112,5	116,2	112,5	112,5	18,7%	- 3,2%	0,0%
65-74	73,0	76,8	87,6	89,7	91,5	94,2	19,9%	5,1%	3,0%
75-	62,4	62,1	68,7	69,9	77,9	78,4	10,2%	12,1%	0,6%
23-64	93,0	90,6	106,9	110,7	100,2	101,1	15,0%	- 8,6%	0,9%
Samtliga	81,2	80,3	92,4	95,6	87,8	88,5	13,9%	- 7,5%	0,8%

Källa: SCB, Inkomstfördelningsundersökningen.

För de äldre medelålders har utvecklingen varit mycket positiv. 1980-talet gav inkomstökningar på upp mot 20 procent och minskningarna under 1990-talet har varit måttliga. Pensionärerna har haft en synnerligen bra inkomstutveckling med positiva siffror för både 1980- och 1990-talet. Observera dock att det är kollektivet pensionärer som fått det bättre. Många äldre pensionärer med enbart folkpension eller låg ATP har avlidit under undersökningsperioden, medan yngre pensionärer med hög ATP tillkommit.

Ungdomar och ensamstående kvinnor med barn har haft den sämsta inkomstutvecklingen

Tabell 7.12 visar inkomstutvecklingen för olika familjetyper över perioden 1980-1996. Generationskillnaderna är mycket påtagliga även när de olika familjetyperna studeras. Pensionärsfamiljer (samboende över 64 år utan barn) har haft en mycket stark inkomstutveckling, medan motsatsen gäller för yngre familjer. Den allra sämsta utvecklingen för såväl 1980- som 1990-talet har ensamstående i åldersgruppen 18-29 år utan barn haft. Det finns flera orsaker till denna negativa utveckling. Ungdomsutbildningen har förlängts. Vidare har den kärva arbetsmarknaden spelat en stor roll både direkt och indirekt. Många ungdomar går direkt ut i

arbetslöshet efter skolan. Eftersom ungdomar inte har någon arbetslöshetsförsäkring som grundar sig på tidigare inkomster blir stödet från samhället relativt litet. Andra väljer, som en konsekvens av situationen på arbetsmarknaden, att studera vidare. Allt fler har därför studiestödet som huvudsaklig inkomstkälla. Den dåliga ekonomin gör också att många som är 20-25 år bor kvar hos föräldrarna. Något som ytterligare kan ha påverkat den negativa utvecklingen är att en stor andel av de flyktingar som har kommit till Sverige under 1990-talet varit unga. Om svenskfödda ungdomar har haft svårt att få jobb under 1990-talet har situationen varit ännu värre för flyktingar. För många som kommit till Sverige under 1990-talet har därför socialbidrag alternativt studiestöd blivit den viktigaste inkomstkällan. Ensamstående med barn har också haft en dålig inkomstutveckling och detta gäller inte bara under 1990-talet. Många ensamstående kvinnor med barn har liksom ungdomarna haft svårt att göra sig gällande på arbetsmarknaden, och de som har arbete återfinns ofta i låglöneyrken. Barnfamiljerna har även påverkats mer av nedskärningarna i de sociala transfereringssystemen, bl.a. genom minskade barn- och bostadsbidrag samt sänkta ersättningar i sjuk- och föräldraförsäkringarna.

Både gifta/sammanboende i åldersgruppen 30-64 år utan barn och gifta/sammanboende med barn har haft en bra inkomstutveckling fram till 1990. För barnfamiljerna förklaras ökningen delvis av att förvärvsgraden ökade en del under 1980-talet (Källa: Finans-

7.12 Tabell.

Disponibel inkomst per konsumtionsenhet för samtliga individer fördelat på familjetyp. Medianen i tkr/ke, 1996 års priser.

Disposable income per weighted consuming unit for all individuals by family type. Median values in KSEK at 1996 prices.

År	1980	1985	1990	1990-rev	1995	1996	Förändr 90/80	Förändr 96/90	Förändr 96/95
Ensamstående utan barn	81,5	76,2	87,5	89,5	83,5	83,9	7,4%	-6,3%	0,5%
därav									
18-29 år	81,9	76,6	82,4	83,8	67,5	65,8	0,6%	-21,5%	-2,6%
30-64 år	102,3	93,3	109,9	113,6	103,4	105,7	7,4%	-6,9%	2,2%
65- år	67,4	63,8	71,9	73,7	78,4	78,8	6,7%	6,9%	0,5%
Gifta/sammanboende utan barn	97,5	99,8	117,6	121,6	115,0	118,1	20,6%	-2,9%	2,8%
därav									
18-29 år	114,9	116,5	125,5	129,3	110,8	112,4	9,2%	-13,1%	1,4%
30-64 år	112,4	115,3	134,3	138,8	132,3	134,7	19,4%	-2,9%	1,9%
65- år	71,3	73,9	84,6	87,0	91,7	93,1	18,6%	7,0%	1,5%
Ensamstående med barn	75,7	71,5	77,4	78,0	71,8	73,0	2,2%	-6,4%	1,7%
därav									
med 1 barn	83,2	75,6	83,7	84,9	77,9	79,5	0,6%	-6,3%	2,1%
med >1 barn	63,3	66,0	68,0	69,5	63,5	63,8	7,3%	-8,3%	0,4%
Gifta/sammanboende med barn	79,1	79,4	91,7	95,3	85,4	84,8	16,0%	-11,0%	-0,7%
därav									
med 1 barn	90,7	90,1	105,9	109,5	99,5	99,4	16,7%	-9,3%	-0,1%
med 2 barn	75,0	76,6	88,8	92,1	83,9	83,5	18,4%	-9,3%	-0,4%
med > 2 barn	61,3	65,9	72,9	75,2	68,4	67,4	19,0%	-10,4%	-1,5%
Samtliga	84,8	83,0	96,7	99,9	92,1	93,1	14,1%	-6,8%	1,1%

Källa: SCB, Inkomstfördelningsundersökningen.

departementet, "Inkomstfördelningen under 1980-talet", bilaga 19 till LU92). Framförallt var det kvinnorna som utökade förvärvsgraden, dels genom att börja förvärvsarbete tidigare efter graviditeten, dels genom att gå från deltid- till heltidsanställningar. Under 1990-talet har gifta/sammanboende såväl med som utan barn fått en minskad standard. Mest påtaglig är minskningen för gifta/sammanboende med barn, som i högre grad har påverkats av nedskärningarna i de sociala transfereringssystemen. Detta gäller speciellt för det senaste undersökningsåret, 1996, då ersättningsnivåerna vad gäller sjukpenning, föräldrapenning m.m. blev lägre och barnbidraget minskade. Relativt höga löneavtal samt höga realisationsvinster gav många familjer ökade disponibla inkomster detta år, men för barnfamiljerna blev nettot ändå ofta negativt p.g.a. minskade bidrag.

Arbetsinkomsterna

När det gäller arbetsinkomsterna är det den faktiska individuella inkomsten som redovisas. Populationen avgränsas till helårs- och heltidsanställda i åldersgruppen 20-64 år som saknar rörelseinkomster.

Utvecklingen av arbetsinkomsten har i stort följt det mönster som tidigare beskrivits för den disponibla inkomsten. Lågkonjunkturen i början av 1980-talet minskade den genomsnittliga arbetsinkomsten. Under åren 1984-1990 ökade sedan arbetsinkomsterna, speciellt 1989 och 1990. År 1991 sjönk arbetsinkomsten markant. En bidragande orsak var de s.k. Rehnbergavtalen.

Med anledning av skattesänkningarna i skattereformen beslutade arbetsmarknadens parter att visa återhållsamhet i löneavtalen. Fram till 1996 har sedan arbetsinkomsterna legat på en stabil nivå. Höga löneavtal tillsammans med en ökad efterfrågan på välutbildad arbetskraft gav markant ökade arbetsinkomster år 1996. Vid studier av tabell 7.13. är det viktigt att ha i åtanke att populationen är heltids- och helårsanställda, dvs personer som i princip inte berördes av mera omfattande arbetslöshet eller ofrivilligt deltidsarbete. Massarbetslösheten på 1990-talet berör framför allt personer utanför denna population.

Om man studerar percentilerna (P10 representerar gränsvärdet mellan 1:a och 2:a decilen) framgår att inkomstutvecklingen procentuellt varit relativt likartad. Låginkomsttagare har haft en något sämre inkomstutveckling än genomsnittet, medan höginkomsttagare haft en något bättre utveckling. Låginkomsttagarna har framförallt minskat sina arbetsinkomster under 1990-talet. Höginkomsttagarna har också fått vidkännas lägre arbetsinkomster under 1990-talet, men hade ett bra år 1996. Totalt ökade arbetsinkomsterna med i genomsnitt 6 procent under perioden 1980-1989 och med drygt 2 procent under åren 1989-1996.

Gini-koefficienten minskade t.o.m. år 1983, men har sedan dess kontinuerligt ökat. En relativt kraftigt ökning av inkomstspredningen skedde år 1996. Avståndet mellan kvinnor och mäns arbetsinkomster var som lägst år 1980, men har sedan dess ökat. En liten återhämtning har dock skett under slutet av den studerade perioden.

7.13 Tabell.

Arbetsinkomst för helårs- och heltidsanställda som saknar rörelseinkomster, 20-64 år.

Belopp i 1996 års priser, tkr.

Average income from work of full-year and full-time employed with no entrepreneurial income in the 20-64 age group in 1980-1996. In KSEK at 1996 prices.

	Medel- värde	P10	P25	P50	P75	P90	Gini- koefficient	Kvinnors inkomst i % av männens, medianvärde
1980	205,8	145,7	163,8	187,1	222,7	284,9	0,170	87,3
1981	198,5	138,8	158,7	181,3	217,9	273,4	0,172	84,8
1982	195,8	138,4	156,5	179,6	214,6	267,4	0,168	86,4
1983	193,6	139,6	156,0	179,5	210,4	262,4	0,161	85,5
1984	194,5	137,5	156,1	180,7	214,5	267,3	0,167	84,1
1985	195,7	138,2	155,0	177,4	215,2	273,3	0,174	83,3
1986	203,6	140,7	160,8	184,5	223,3	280,8	0,180	84,9
1987	208,0	143,8	165,1	189,8	228,9	289,9	0,177	85,3
1988	211,8	146,2	166,5	194,6	234,0	295,4	0,177	82,5
1989	218,3	150,4	170,5	200,3	242,0	305,5	0,178	80,4
1989-rev	225,8	152,7	173,5	205,4	252,9	322,6	0,185	78,8
1990	231,7	159,2	178,4	210,0	258,0	319,8	0,174	80,4
1991	218,1	145,6	165,9	198,2	241,4	307,4	0,192	80,4
1992	217,8	146,7	167,1	196,7	241,9	309,0	0,191	80,9
1993	216,5	145,2	164,0	194,7	239,6	309,9	0,197	81,3
1994	222,5	146,1	167,7	198,3	243,7	319,2	0,204	82,7
1995	217,5	141,5	164,1	196,1	240,0	311,7	0,200	81,0
1996	231,3	148,0	173,6	206,9	254,1	336,2	0,208	83,5

Källa: SCB, Inkomstfördelningsundersökningen.

Ökad förvärvsgrad hos kvinnor och ATP-systemets genomslag ökade de disponibla inkomsterna.

Sammanfattningsvis kan sägas att de disponibla inkomsterna ökade markant under slutet av 1980-talet, medan motsatsen gällde under första delen av 1990-talet. De grupper som har fått det sämre är framförallt ungdomar som ej kommit in på arbetsmarknaden och ensamstående kvinnor med barn. Inkomstspridningen har sedan mitten av 1980-talet ökat. De förändringar som skett i ekonomisk standard mellan hög- respektive låginkomsttagare är dock relativt små jämfört med de förändringar som skett mellan olika åldersgrupper och familjetyper. Pensionärer som grupp betraktat och äldre medelålders har markant ökat sin ekonomiska standard, medan yngre och ensamstående med barn försämrat sin standard.

Trots den ökade arbetslösheten under 1990-talet och försämringar i välfärdssystemen har den genomsnittliga ekonomiska standarden sett över hela den undersökta perioden förbättrats. Förutom något ökade arbetsinkomster (bättre löneavtal) beror detta framförallt på två faktorer. Dels har arbetskraftstalen och medelarbetstiden för kvinnor ökat markant under 1980-talet, dels har pensionärskollektivet fått en allt bättre ekonomisk standard genom den successiva "mognaden" av ATP-systemet. År 1980 hade pensionärer en ekonomisk standard som ungefär var i paritet med ungdomar i åldern 18-22 år. År 1996 hade pensionärer en ekonomisk standard som var avsevärt bättre än ungdomsgruppen och t.o.m. något bättre än barnfamiljer. Det kan dock vara stor skillnad i ekonomisk standard mellan t.ex. en äldre ensamstående pensionärskvinna och ett yngre pensionärspär där båda har hög ATP. Inkomstspridningen bland pensionärer har blivit allt större och närmar sig de tal som gäller för förvärvsarbetande. Många pensionärer har också, trots den kollektiva standardförbättringen, kraftigt försämrat sin ekonomiska situation under 1990-talet.