

Indikatorer för att följa de ekonomiska konsekvenserna av covid-19

Oktober 2020

Förord

Skatteverket har på regeringens, finansdepartementets, förfrågan 2020-03-12 tagit fram indikatorer som syftar till att följa den ekonomiska utvecklingen i samband med utbrottet av covid-19 i Sverige. Företag lämnar löpande in uppgifter till Skatteverket, via dessa går det att följa tillståndet i ekonomin, det gäller till exempel preliminära deklARATIONER och anståndsansökningar samt arbetsgivar- och momsdeklARATIONER. De indikatorer som tagits fram ryms inom sex områden:

- Anståndsansökningar och beviljade anstånd
- Preliminära deklARATIONER
- Omsättning
- ArbetsgivardeklARATIONER
- Skuldutveckling i skattekontot
- Ny- och avregistreringar för F-skatt, moms och arbetsgivare

Till dessa har även omställningsstödet tillkommit. Vissa uppgifter lämnas in med fördröjning vilket medför en eftersläpning i en del indikatorer.

Arbetet har genomförts av medarbetare vid Skatteverkets analysenhet under ledning av Lars Lindvall. Slutligen kan det tilläggas att uppgifterna i detta PM ska ses som preliminära och kan komma att ändras.

Solna i oktober 2020

Eva Samakovlis

Chef för analysenheten

Innehåll

Förord	2
1 Sammanfattning.....	4
2 Inledning.....	6
3 Anståndsansökningar.....	7
3.1 Tillfälliga anstånd	8
4 Preliminära deklARATIONER	9
5 Omsättning.....	10
6 ArbetsgivardeklARATIONER	13
7 Skuldutveckling i skattekontot.....	17
8 Ny- och avregistreringar för F-skatt, moms och arbetsgivare	19
8.1 Nyttilldelning F-skattsedlar.....	20
8.2 Återkallelse F-skattsedel.....	21
8.3 Nyregistrering som arbetsgivare	24
8.4 Avregistrering som arbetsgivare	26
9 Omställningsstöd.....	28
9.1 Ansökningar.....	28
9.2 Beviljade omställningsstöd	30
9.3 Avslagna ansökningar för omställningsstöd.....	32

1 Sammanfattning

Skatteverket har på regeringens (Finansdepartementets) förfrågan 2020-03-12 tagit fram indikatorer som syftar till att följa den ekonomiska utvecklingen i samband med utbrottet av covid-19 i Sverige. Det här är den åttonde redovisningen av utvecklingen i de sex indikatorer som Skatteverket presenterade i ett PM 2020-03-20.¹ I denna redovisning har omställningsstödet tillkommit.

Inflödet av ansökningar om tillfälligt anstånd på en fortsatt låg men jämn nivå

Fram till och med den 4 oktober har det kommit in närmare 76 000 ansökningar om tillfälligt anstånd. Inflödet är fortsatt på en låg men jämn nivå, senaste månaderna har det inkommit i genomsnitt mellan 100-200 ansökningar om tillfälligt anstånd per dag. Antal företag som beviljats tillfälligt anstånd under samma period är närmare 37 000, och beviljat anståndsbelopp uppgår till drygt 40 mdkr, varav anstånd för drygt 5 mdkr har upphört.

Fortsatta nedgångar för Hotell och restaurang, Uthyrning och fastighetservice samt Kultur, nöje och fritid

Månadsdeklarationerna för augusti månad visar jämfört med augusti förra året på omsättningsnedgångar på över 25 procent inom SNI-avdelningarna *Kultur, nöje och fritid* (-25%), *Uthyrning, fastighetservice, resejänster* (-28%) och *Hotell- och restaurangverksamhet* (-35%). För *Kultur, nöje och fritid* samt för *Hotell och restaurangverksamhet* är nedgången kraftigare i augusti än i juli.

En finare branschfördelning utifrån SNI-huvudgrupp visar att värst drabbade i augusti var *Resebyrå och researrangörsverksamhet* (-86 %). Antalet branscher på huvudgruppsnivå som har haft en minskning i omsättning på minst 25 procent (jämfört med samma månad 2019) var 14 stycken i augusti.

För att få en uppfattning av utvecklingen över året så här långt presenteras de olika branschernas omsättning i februari till augusti med omsättningen i motsvarande månad förra året. För *I-Hotell och restaurang, N-uthyrning och fastighetservice* och *R-Kultur, nöje och fritid* ses konsekvent negativa förändringar från mars och framåt.

Indikationer om återhämtning kan ses i lämnade arbetsgivardeklarationer

Arbetsgivardeklarationer som kommit in för augusti månad tyder på viss återhämtning inom de flesta branscherna både vad gäller lönesummor och antalet anställda. En noterbar återhämtning finns inom Avdelning I - *Hotell- och restaurangverksamhet* vars nedgång minskar både vad gäller lönesummor och antalet anställda med 5 respektive 7 procentenheter jämfört med motsvarande mått för juli månad. Även på treställig nivå kan tecken på återhämtning ses i de värst drabbade grupperna, undantaget *resejänster* där nedgången ökar både avseende lönesummor (3 procentenheters ökning av nedgång jämfört med juli månad) och antalet anställda (2 procentenheters ökning).

¹ Tidigare redovisningar är daterade 2020-04-03, 2020-04-21, 2020-05-06, 2020-05-19, 2020-06-08, 2020-07-03 samt 2020-08-25.

Revideringar av preliminära deklARATIONER åter på normala nivåer

Statistik från preliminära deklARATIONER för augusti och september tyder fortsatt på att de företag som drabbats hårdast av covid-19 har använt möjligheten till att skriva ned preliminärskattbeloppen, vilket skedde genom kraftiga ökning av revideringar under våren.

Inga stora förändringar i övriga indikatorer

Skatteverket för löpande statistik över utvecklingen av skulder på skattekontot, liksom över ny- och avregistreringar för F-skatt. Ännu kan inga trender på skattekontot observeras. Under april – maj 2020 märktes en skillnad jämfört med tidigare år att betydligt färre företag tilldelades nya F-skattsedlar samt att fler F-skatter återkallades eftersom företag valde att avsluta sin verksamhet och att något fler företag gick i konkurs. Under sommaren och inledningen av hösten har både tilldelning och återkallelser av F-skatt återgått till ett normalt läge. Antalet företag som arbetsgivarregistrerades har minskat varje månad sedan april och det är först från september månad det börjar märkas en liten ökning. Vissa branscher, som exempelvis hotell- och restaurang, hade en viss säsongsbetonad ökning att fler företag registrerade sig som arbetsgivare under sommaren. Under mars – april avregistrerades dessutom fler arbetsgivare än normalt men därefter har avregistreringarna återgått att följa det normala säsongsmonstret.

Det är främst för månaderna april och maj 2020 där det kan märkas en skillnad bland ny- och avregistrerade företag och arbetsgivare jämfört mot tidigare år. Därefter kan skillnader fortfarande noteras men dessa gäller då specifikt för enskilda branscher eller företagstyper.

Flest ansökningar om omställningsstöd från Transport och magasinering, Handel och Hotell- och restaurangverksamhet.

Sammanlagt inkom det ca 23 200 ansökningar om omställningsstöd. De ansökta beloppen uppgår till drygt 3,9 miljarder kr. De branscher där flest företag inkommit med ansökningar ifrån är Transport och magasinering, Handel och Hotell- och restaurangverksamhet. Totalt sett står företag i dessa branscher för ca 65 procent av det totala ansökningsbeloppet och 57 procent av ansökningarna. Av ansökningarna har ca 88 procent av beviljats, men bara 68 procent av ansökt belopp har beviljats. Ungefär 10 procent av ansökningarna har fått avslag² och totalt sett har 98 procent av alla inkomna ansökningar behandlats.

² Av de ca 2 400 företag som fått avslag på sin ansökan, har ungefär 400 inkommit med en ny ansökan som bifallits.

2 Inledning

I ett PM den 20 mars presenterades indikatorer baserade på uppgifter som företag lämnar in till Skatteverket i vilka det sannolikt går att följa covid-19:s påverkan på företagen och ekonomin. Indikatorerna har valts utifrån två kriterier:

- Att indikatorn kan uppdateras minst månatligen, för att kunna göra en rimlig bedömning av utvecklingen.
- Att indikatorn kan kopplas direkt till näringssektorns lönsamhet och tillväxt.

Indikatorerna rymms inom sex områden:

- Anståndsansökningar och beviljade anstånd
- Preliminära deklARATIONER
- Omsättning
- ArbetsgivardeklARATIONER
- Skuldutveckling i skattekontot
- Nyregistreringar och avregistreringar för F-skatt, moms och arbetsgivare

Till dessa har omställningsstödet tillkommit.

Indikatorerna presenteras där det är lämpligt uppdelade utifrån SNI-koder³ eller företagsstorlek. Utgångsuppdelningen är avdelningsnivå i SNI-kodningen. Företagsstorleken är baserad på Eurostats definition som utgår från antalet anställda.⁴ Företagen delas in i mikroföretag, småföretag, medelstora företag och stora företag enligt Tabell 1. Utöver dessa tillkommer företag utan anställda och nyregistrerade arbetsgivare.

Tabell 1 Indelning företagsstorlek

Företagstyp	Antal anställda
Mikroföretag	<10
Småföretag	10-49
Medelstora företag	50-249
Stora företag	>250

För vissa indikatorer lämnas underlag in löpande – anståndsansökningar, preliminära deklARATIONER samt ny- och avregistreringar. För andra indikatorer lämnas underlagen in vid mer eller mindre fasta datum och kan avse olika perioder beroende på företagets omsättning (se Tabell 2).

För företag med *omsättning under 40 mkr* per år gäller att moms- och arbetsgivardeklARATIONER redovisas och belopp betalas den 12:e varje månad, med undantag för augusti och januari som lämnas in den 17:e. Redovisningen ska inkludera arbetsgivardeklARATIONER för föregående månad samt momsdeklARATIONER för månaden som föregick föregående månad (2 månader

³ SNI är en standard för svensk näringsgrensindelning som beskriver vilken verksamhet företaget bedriver. När företag bedriver olika typer av verksamhet används SNI-koden för den största andelen av verksamheten.

⁴ Se <https://ec.europa.eu/eurostat/web/structural-business-statistics/structural-business-statistics/sme>

bakåt). Vid kvartalsvis redovisning av moms lämnas momsdeklarationen och betalning sker den andra efterföljande månaden efter kvartalets slut. Preliminärskatt betalas den 12:e var månad med undantag för augusti och januari (17:e).

För företag med *omsättning över 40 mnkr* per år gäller att moms- och arbetsgivardeklarationer lämnas den 26:e varje månad med undantag för december (27:e). Redovisningen ska inkludera arbetsgivardeklaration och momsdeklaration för föregående månad.

Arbetsgivaravgifter och avdragen skatt betalas in senast den 12:e, månaden som efterföljer löneutbetalning, och moms betalas in senast vid förfalldatum för momsdeklarationen (26:e). Preliminärskatt betalas den 12:e var månad med undantag för januari (17:e).

Om ovanstående förfalldatum infaller på en helgdag flyttas datum till närmast efterföljande vardag.

Tabell 2 Vanligaste datum för deklaration, betalning och period som dessa avser

Omsättning	Arbetsgivaravgifter			Moms			Preliminärskatt
	Deklareras	Betalas	Avser	Deklareras	Betalas	Avser	Betalas
Under 40 mnkr	12:e	12:e	Föregående månad	12:e	12:e	2 månader bakåt i tiden	12:e
Över 40 mnkr	26:e	12:e	Föregående månad	26:e	26:e	Föregående månad	12:e

De olika inlämningsdatumen och skillnaden i vilken period som avses gör att det finns en eftersläpning i vissa indikatorer.

Slutligen kan det tilläggas att uppgifterna i detta PM ska ses som preliminära och kan komma att ändras.

3 Anståndsansökningar

Enligt skatteförfarandelagen finns det möjlighet att få anstånd med skatteinbetalningar i de fall det finns synnerliga skäl till det. Skatteverket bedömer att följderna av coronaviruset skulle kunna vara ett synnerligt skäl som gör det möjligt att ansöka om anstånd med betalning enligt de nuvarande reglerna om anstånd vid tillfälliga betalningssvårigheter i skatteförfarandelagen (nedan benämnda ordinarie anstånd).

Från och med den 30 mars finns det utökade möjligheter till anstånd med inbetalning av vissa skatter och avgifter enligt en tillfällig lagstiftning (nedan benämnda tillfälliga anstånd). Dessa skatter och avgifter är dels arbetsgivares sammanlagda skatteavdrag och arbetsgivaravgifter, dels mervärdesskatt. Möjligheten till anstånd gäller redovisningsperioder som infaller under januari till och med september 2020.⁵ Som mest kan man få anstånd med tre redovisningsperioder per skatteslag, om redovisningsperioden är en kalendermånad.⁶ Möjligheten till tillfälligt anstånd har införts för företag som drabbats av likviditetsproblem

⁵ För den som redovisar mervärdesskatt per beskattningsår gäller möjligheten till anstånd de deklarationer som ska lämnas under perioden 27 december 2019 till 17 januari 2021.

⁶ Är redovisningsperioden ett kalenderkvartal får man anstånd som mest med en period.

på grund av följderna av coronaviruset. Anståndet ska beviljas om inte särskilda skäl talar emot det.

Skatteverket har i tidigare PM beskrivit utvecklingen av de ordinarie anstånden. Sedan möjligheten att ansöka om tillfälligt anstånd trädde i kraft har antalet ansökningar om ordinarie anstånd sjunkit markant, och ligger sedan början av april åter på normala nivåer. Av denna anledning utgår numera rapporteringen om de ordinarie anstånden.

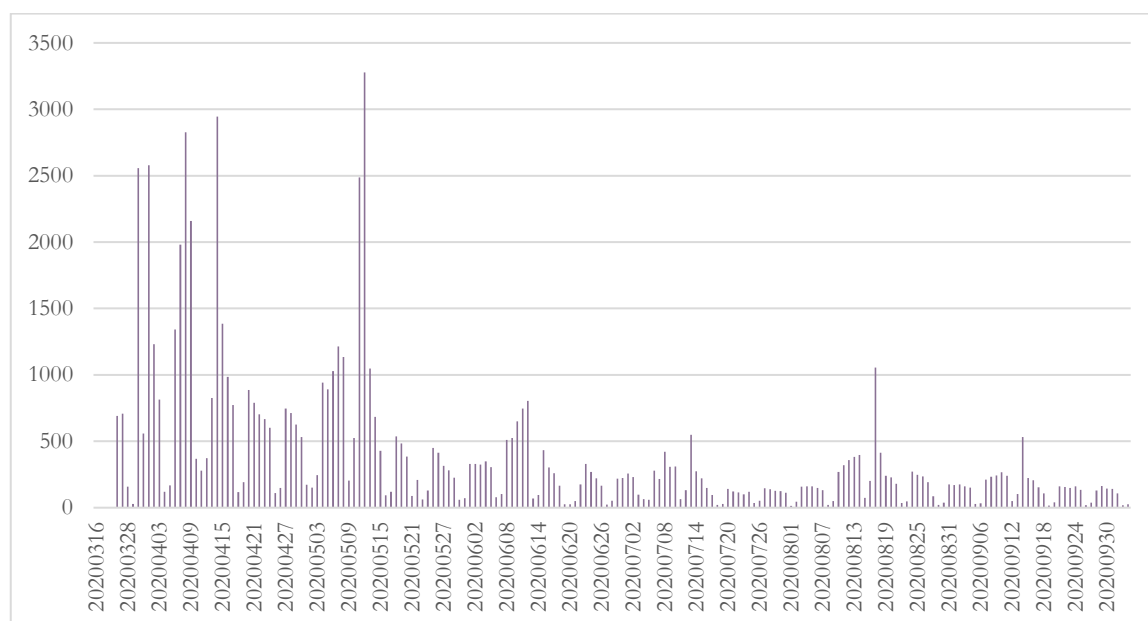
Nedan presenteras antalet ansökningar om tillfälligt anstånd som inkommit till Skatteverket fram till och med den 4 oktober 2020.

3.1 Tillfälliga anstånd

Ansökningarna om tillfälligt anstånd ligger sedan mitten av maj på en låg men jämn nivå

De första ansökningarna om tillfälligt anstånd, enligt de nya reglerna, kom in till Skatteverket den 23 mars (se Diagram 1). Under veckorna som följde kom en stor mängd ansökningar in dagligen. Därefter sjönk antalet ansökningar under några veckor för att sedan åter öka under första halvan av maj, i samband med att de företag som redovisar mervärdesskatt kvartalsvis nu lämnade in sin deklaration. Sedan mitten av maj har antal ansökningar minskat markant. Ökningen som syns i mitten på augusti är, precis som under första halvan av maj, en följd av att de företag som redovisar mervärdesskatt kvartalsvis lämnar in sina momsdeklarationer.

Diagram 1 Antal ansökningar om tillfälliga anstånd per dag



Fram till och med den 4 oktober har det kommit in närmare 76 000 ansökningar om tillfälligt anstånd. Antal företag som beviljats tillfälligt anstånd under samma period är närmare 37 000. Beviljat anståndsbelopp uppgår till drygt 40 mdkr, varav anstånd för drygt 5 mdkr har upphört. Som nämnts ovan kan ett företag söka anstånd för flera perioder, vilket gör att antal ansökningar är högre än antal företag som beviljats anstånd.

Antalet ansökningar sedan mitten av maj har minskat markant och ligger nu på en låg men jämn nivå. Analysbilden⁷ har därmed varit relativt oförändrad sedan dess. För analys av vilka företag som beviljats tillfälligt anstånd hänvisas därför till PM daterad 2020-07-03.

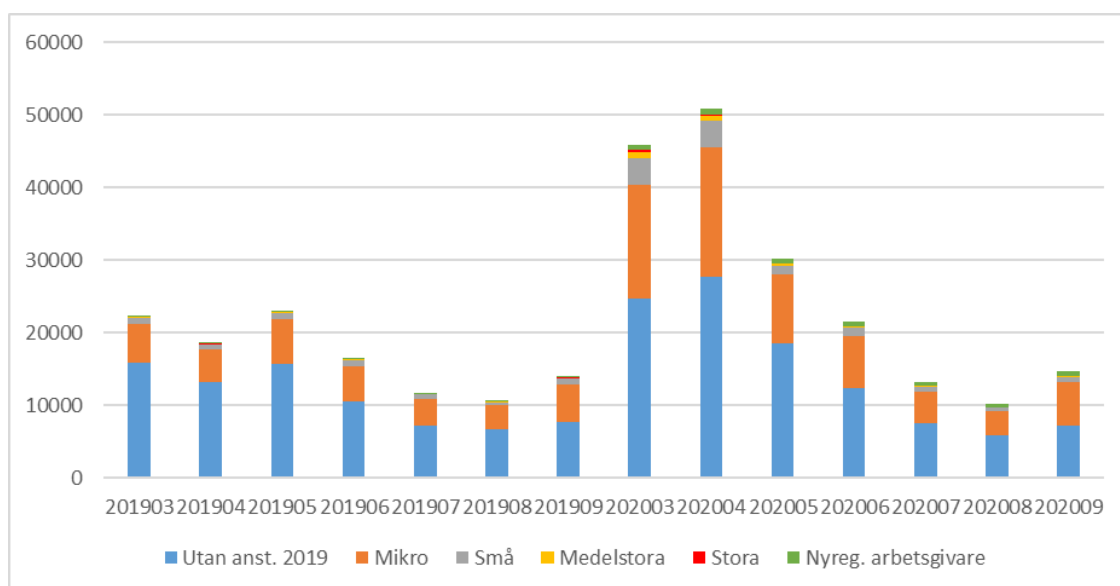
4 Preliminära deklARATIONER

Den 19:e mars 2020 gick Skatteverket ut med en påminnelse till företag om möjligheten att ändra sin preliminära deklARATION i fall där företagen drabbats ekonomiskt av covid-19. Vid nedrevideringar av den preliminära deklARATIONEN slipper företagare betala in för mycket i preliminärskatt och tidigare debiterad preliminärskatt kan återföras om den överstiger det uppdaterade årsbeloppet och eventuellt underskott på skattekontot. Detta frigör likviditet och innebär att det månatliga likviditetsbehovet minskar.

Ändringar av preliminära deklARATIONER åter på normala nivåer

I Diagram 2 visas antalet ändringar i preliminära deklARATIONER per månad och företagsstorlek. Antalet ändringar var åter på normala nivåer för augusti och september 2020 (- 5 till + 5 % jämfört med motsvarande månad föregående år). Vidare är andelen företag som har negativa ändringar och ändringar till 0 inom samtliga branscher åter på nivåer som uppmättes under 2019.

Diagram 2 Antal ändringar per månad och företagsstorlek



⁷ Med analysbild avses vilka företag som beviljats tillfälligt anstånd uppdelat på t.ex. juridisk form, företagsstorlek och branschtillhörighet.

5 Omsättning

Företag kan vara registrerade för att deklarerera mervärdeskatt (moms) en gång per år, varje kvartal eller varje månad. Eftersom den största mängden momsdeklarationer lämnas in en dryg månad efter månaden som deklarationen avser innebär detta att det är först i mitten av oktober som vi kan förvänta oss att ha fått in samtliga (månads)deklarationer för augusti.

Antalet deklarationer som inkommit för augusti 2020 hittills är 69 211. Detta motsvarar ca 30 procent av det förväntade antalet deklarationer. För att undvika förändringar som uppstår på grund av säsongvariation, jämförs omsättningen i augusti 2020 med augusti 2019. I analysen inkluderas endast företag som deklarerat i bägge perioder, totalt 63 856 företag, detta för att inte jämföra den totala omsättningen av olika antal företag. I omsättningen ingår momspliktig och momsfri omsättning inom Sverige samt omsättning till utlandet.⁸

Minskad omsättning inom Hotell och restaurang, Kultur, nöje och fritid samt Uthyrning och fastighetservice

I det här avsnittet studeras förändringen i omsättningen inom olika branscher, definierade som SNI-avdelning. Tabell 3 visar den totala omsättningen i miljoner kronor på branschnivå (för de företag som ingår i analyspopulationen) i augusti 2020 och augusti 2019, samt den procentuella förändringen i omsättning mellan perioderna. Tre branscher har haft en negativ förändring på över 25 procent; R-Kultur, nöje och fritid (-25%), N-Uthyrning, fastighetservice, resetjänster (-28%) och I-Hotell- och restaurangverksamhet (-35%). Tre branscher har haft en negativ förändring på mellan 10 och 25 procent: D-Försörjning el/gas/värme/kyla (-17%), H-Transport och magasinering (-16%) och J-Information och kommunikation (-12). Den starkt positiva förändringen i B-Utvinning av mineral (53%) kan förklaras av enskilda händelser.

Tabell 3 Total omsättning i mnkr och förändring i total omsättning mellan augusti 2020 och augusti 2019 per SNI-avdelning

	Total Omsättning	Förändring i Omsättning
A_Jordbruk, skogsbruk och fiske	4,379	-6
B_Utvinning av mineral	3,971	53
C_Tillverkning	123,079	-7
D_Försörjning el/gas/värme/kyla	15,850	-17
E_Vattenförsörjning; avloppsrening...	4,722	-4
F_Byggverksamhet	36,514	-6
G_Handel reparation, motorfordon	216,991	-6
H_Transport och magasinering	25,678	-16
I_Hotellochrestaurang	3,880	-35
J_Information och Kommunikation	37,802	-12
K_Finansförsäkringsverksamhet	18,015	-7
L_Fastighetsverksamhet	7,408	-1
M_Verksamhet juridik, ekonomi	25,405	-0
N_Uthyrning, fastighetservice, resetjänster...	12,697	-28
P_Utbildning	735	-3
Q_Vard omsorg sociala tjänster	1,667	18
R_Kultur, nöje och fritid	2,723	-25
S_Annan serviceverksamhet	1,212	-5

Not: Förändringar för augusti (202008) bygger endast på de deklarationer som inkommit och kan därmed komma att förändras när fler deklarationer tillkommer.

⁸ Omsättning av elektroniska tjänster, telekommunikationstjänster och sändningstjänster till köpare inom EU som inte är beskattningsbara personer redovisas via ett separat system (MOSS) och ingår därför inte i momsdeklarationerna.

Fram tills nu har analyserna fokuserat på förändringen i den totala omsättningen per bransch. Ett annat sätt att studera utvecklingen är att mäta andelen företag per bransch som haft en minskad omsättning. Tabell 4 redogör för andelen företag per SNI-avdelning med en minskad omsättning mellan augusti 2019 och augusti 2020 på minst 10, 25 och 50 procent. Störst andel företag med en negativ förändring på minst 10 procent finns inom avdelning *S-Annan serviceverksamhet* (46%). Störst andel företag med en förändring på 25 procent finns inom *R-Kultur, nöje och fritid* (36%) samt *H- Transport och magasinering* (36%). Till sist är andelen företag med en förändring på 50 procent störst inom *R- Kultur, nöje och fritid* (28%).

Tabell 4 Andel företag per SNI-avdelning med en minskning i omsättningen mellan augusti 2019-augusti 2020 på minst 10, 25 eller 50 procent

	andel10	andel25	andel50
A_Jordbruk, skogsbruk och fiske	40	33	24
B_Utvinning av mineral	32	23	13
C_Tillverkning	44	29	14
D_Försörjning elgasvärmekyla	41	31	17
E_Vattenförsörjning; avloppsrening...	37	24	12
F_Byggverksamhet	42	34	22
G_Handel reparationmotorfordon	38	25	14
H_Transport och magasinering	49	36	21
I_Hotellochrestaurang	45	34	20
J_InformationKommunikation	40	30	19
K_Finansförsäkringsverksamhet	32	25	18
L_Fastighetsverksamhet	27	22	16
M_Verksamhet juridikekonomi vet	40	32	22
N_Uthyrning, fastighetsservice,	44	35	24
P_Utbildning	43	33	22
Q_Vard omsorg sociala tjänster	39	31	21
R_Kultur, nöje och fritid	42	36	28
S_Annan serviceverksamhet	46	30	15

Not: Förändringar för augusti (202008) bygger endast på de deklARATIONER som inkommit och kan därmed komma att förändras när fler deklARATIONER tillkommer.

Kraftig nedgång i resebyrå- och researrangörsbranschen

Istället för att utgå från SNI-avdelningar studeras i detta avsnitt omsättningen i branscher utifrån SNI-huvudgrupp. Tabell 5 visar förändring i total omsättning mellan augusti 2019 och augusti 2020. Endast branscher med minst 10 företag och med en minskning i total omsättning på minst 25 procent har inkluderats. Flera av de branscher som uppmärksammades i föregående avsnitt återfinns även när analysen utgår från huvudgruppsnivå. Värst drabbat är *Resebyrå- researrangörsverksamhet* (-86%).

Tabell 5 Förändring i total omsättning mellan augusti 2020 och augusti 2019 per SNI-huvudgrupp. Endast huvudgrupper med minst 10 företag och en minskning på minst 25 procent

Biblioteks-, arkiv- och museiverk	-44
Film-, video- och tv-programverk.	-28
Fiske och vattenbruk	-34
Hotell- och logiverksamhet	-51
Konstnärlig och kulturell verksamhet	-73
Lufttransport	-61
Planering och sändning av program	-29
Resebyrå- researrangörsverks	-86
Sanering, efterbehandling av jord och vatten	-31
Service till utvinning	-81
Sjötransport	-46
Sport-, fritids- och nöjesverk.	-31
Stål- och metallframställning	-26
Tillverkning av elapparatur	-27

Not: Förändringar för augusti (202008) bygger endast på de deklARATIONER som inkommit och kan därmed komma att förändras när fler deklARATIONER tillkommer.

Mörkt halvår för Hotell och restaurang, Uthyrning och fastighetservice samt Kultur nöje och fritid.

För att få en uppfattning av utvecklingen över året så här långt jämför vi de olika branschernas omsättning i februari till augusti med omsättningen i motsvarande månad förra året (se Tabell 6). För *I-Hotell och restaurang*, *N-uthyrning och fastighetservice* och *R-Kultur, nöje och fritid* ses konsekvent negativa förändringar från mars och framåt. *D-Försörjning el/gas/värme/kyla* och *H-Transport och magasinering* har haft en negativ förändring i omsättningen varje månad sedan februari.

Tabell 6 Förändring i total omsättning februari 2020 - augusti 2020 jämfört med motsvarande månad i 2019

	202002	202003	202004	202005	202006	202007	202008*
A_Jordbruk, skogsbruk och fiske	7.19	4.79	-1.42	-5.81	8.88	-9.54	-5.62
B_Utvinning av mineral	9.95	-4.41	3.12	-13.73	-20.20	-19.30	53.32
C_Tillverkning	0.13	-4.68	-18.57	-25.82	-4.18	-18.78	-7.39
D_Försörjning el/gas/värme/kyla	-20.29	-18.55	-18.42	-22.89	-12.56	-19.40	-17.11
E_Vattenförsörjning; avloppsrening...	-4.58	1.42	-5.68	-12.12	0.27	-0.46	-3.55
F_Byggverksamhet	4.72	7.02	2.50	-3.72	7.30	-3.26	-6.27
G_Handel reparation/motorfordon	6.26	3.49	-9.16	-12.29	3.17	-0.82	-5.84
H_Transport och magasinering	-1.61	-4.89	-16.43	-23.17	-11.23	-25.32	-16.48
I_Hotell och restaurang	7.20	-31.34	-48.70	-48.75	-38.45	-21.20	-34.65
J_Information, Kommunikation	-0.27	3.31	0.05	-3.68	-19.51	4.79	-12.23
K_Finansförsäkringsverksamhet	-2.78	10.52	-8.49	-14.26	-12.28	1.71	-6.93
L_Fastighetsverksamhet	11.73	3.45	-3.51	-1.73	10.26	-11.88	-1.03
M_Verksamhet juridik/ekonomi	1.15	12.92	-2.81	-8.81	-2.10	-14.96	-0.25
N_Uthyrning, fastighetservice, resetjänster...	2.68	-13.16	-23.16	-33.80	-18.18	-28.71	-27.94
P_Utbildning	-3.67	-15.60	-7.67	-10.72	2.12	1.21	-3.24
Q_Vård, omsorg sociala tjänster	24.00	4.88	0.74	2.67	0.63	5.62	17.77
R_Kultur, nöje och fritid	4.37	-24.62	-36.57	-34.12	-29.18	-21.35	-25.31
S_Annan serviceverksamhet	-0.24	-2.26	-21.55	-16.85	28.36	-1.37	-4.66

Not: Förändringar för augusti (202008) bygger endast på de deklARATIONER som inkommit och kan därmed komma att förändras när fler deklARATIONER tillkommer.

6 ArbetsgivardeklARATIONER

För arbete utfört under augusti har drygt 421 000 arbetsgivardeklARATIONER lämnats vilket motsvarar förväntat antal deklARATIONER.⁹ Vidare har de arbetsgivardeklARATIONER som saknades vid föregående rapporttillfälle för juli månad tillkommit. Det innebär att ett fullständigt underlag för juli månad kan jämföras med den tidiga indikation som gavs i föregående rapport. En sådan jämförelse tyder på små förändringar – samtliga revideringar av både lönesummor och antalet anställda ligger inom intervallet – 1 till + 2 procentenheter.

Indikationer om minskade nedgångar inom lönesummor och antalet anställda

I Tabell 7 och Tabell 8 framgår procentuella förändringar i lönesummor och antalet anställda för januari 2020 – augusti 2020 jämfört med respektive månad föregående år.

Statistik för arbete utfört under augusti månad tyder fortsatt på att avdelning I - *Hotell- och restaurangverksamhet* (- 14 % lönesumma, - 20 % antalet anställda), R - *Kultur, nöje och fritid* (- 12 %, - 22 %) och N - *Uthyrning, fastighetservice, resetjänster och andra stödtjänster* (- 8 %, - 11 %) har de största nedgångarna både vad gäller lönesummor och antalet anställda. Hotell- och restaurangverksamhet visar dock på en minskad nedgång jämfört med motsvarande mått för juli månad både vad gäller lönesummor och antalet anställda med 5 respektive 7

⁹ Samtliga arbetsgivardeklARATIONER. I branschanalyserna som följer nedan inkluderas företag som verkar inom näringslivet och som har uppgift om SNI-kod. I jämförelser har branscher med få företag exkluderats.

procentenheter. Detta mönster återfinns även inom avdelning R - *Kultur, nöje och fritid*, där nedgången minskar för bägge måtten med ca 2 procentenheter, samt inom avdelning C – *Tillverkning*, där nedgången inom lönesummor minskar med ca 3 procentenheter. Lämnade arbetsgivardeklarationer för företag inom avdelning H - *Transport och magasinering*, avdelning S – *Annan serviceverksamhet* och avdelning G – *Handel; reparation av motorfordon och motorcyklar* tyder på en viss återhämtning även inom dessa branscher.

Tabell 7 Procentuella förändringar i lönesummor jämfört med föregående år samma månad

Avdelning	202001	202002	202003	202004	202005	202006	202007	202008
A - Jordbruk, skogsbruk och fiske	3,6 %	4,8 %	6,6 %	7,4 %	4,6 %	2,6 %	2,4 %	1,2 %
B - Utvinning av mineral	6,4 %	6,7 %	10,7 %	6,6 %	15,5 %	1,9 %	0,6 %	3,4 %
C - Tillverkning	1,4 %	1,2 %	1,6 %	-1,2 %	-4,9 %	-4,0 %	-4,8 %	-2,0 %
D - Försörjning av el, gas, värme och kyla	4,4 %	4,8 %	5,3 %	8,2 %	2,7 %	3,9 %	2,6 %	2,4 %
E - Vattenförsörjning..	7,5 %	6,2 %	4,6 %	1,9 %	1,9 %	-0,3 %	0,3 %	2,1 %
F - Byggverksamhet	3,8 %	3,4 %	4,7 %	4,5 %	0,8 %	0,0 %	2,4 %	1,5 %
G - Handel; reparation av motorfordon och motorcyklar	2,9 %	4,4 %	2,9 %	-0,1 %	-3,6 %	-2,1 %	-2,5 %	-0,3 %
H - Transport och magasinering	2,2 %	1,9 %	1,6 %	-2,4 %	-6,3 %	-6,8 %	-5,7 %	-4,6 %
I - Hotell- och restaurangverksamhet	3,6 %	5,8 %	2,8 %	-12,4 %	-20,0 %	-21,3 %	-18,8 %	-13,7 %
J - Informations- och kommunikationsverksamhet	7,4 %	6,6 %	7,2 %	4,9 %	3,4 %	9,3 %	2,6 %	6,9 %
K - Finans- och försäkringsverksamhet	6,9 %	6,6 %	5,4 %	-0,2 %	3,8 %	7,9 %	4,2 %	3,5 %
L - Fastighetsverksamhet	-1,1 %	5,1 %	6,2 %	1,1 %	-0,1 %	1,1 %	4,3 %	3,0 %
M - Verksamhet inom juridik, ekonomi, vetenskap och teknik	9,7 %	6,1 %	7,0 %	4,4 %	0,2 %	1,1 %	0,4 %	1,9 %
N - Uthyrning, fastighetsservice, resetjänster	1,5 %	0,2 %	0,8 %	-1,6 %	-6,8 %	-9,8 %	-8,0 %	-8,2 %
P - Utbildning	4,1 %	3,7 %	4,1 %	0,7 %	1,1 %	1,8 %	2,9 %	4,6 %
Q - Vård och omsorg; sociala tjänster	4,7 %	3,9 %	5,3 %	3,1 %	3,6 %	3,3 %	0,3 %	2,3 %
R - Kultur, nöje och fritid	4,0 %	4,6 %	4,8 %	-5,7 %	-10,1 %	-12,3 %	-13,2 %	-11,7 %
S - Annan serviceverksamhet	3,0 %	4,4 %	2,6 %	-2,0 %	-4,0 %	-3,4 %	-2,7 %	-0,6 %

Tabell 8 Procentuella förändringar i antalet anställda jämfört med föregående år samma månad

Avdelning	202001	202002	202003	202004	202005	202006	202007	202008
A - Jordbruk, skogsbruk och fiske	1,5 %	2,1 %	4,0 %	5,5 %	2,8 %	4,8 %	1,5 %	0,5 %
B - Utvinning av mineral	2,2 %	3,0 %	2,9 %	3,3 %	3,1 %	2,2 %	2,2 %	1,8 %
C - Tillverkning	-1,5 %	-1,6 %	-1,6 %	-2,2 %	-3,6 %	-3,4 %	-4,6 %	-4,3 %
D - Försörjning av el, gas, värme och kyla	2,8 %	2,8 %	3,0 %	1,8 %	2,3 %	2,1 %	2,4 %	2,1 %
E - Vattenförsörjning..	2,8 %	2,7 %	2,7 %	1,2 %	0,7 %	1,0 %	0,4 %	0,0 %
F - Byggverksamhet	0,5 %	0,6 %	1,2 %	1,4 %	0,1 %	0,6 %	-0,6 %	-1,0 %
G - Handel; reparation av motorfordon och motorcyklar	0,5 %	0,4 %	0,4 %	-0,9 %	-3,6 %	-4,0 %	-4,1 %	-3,5 %
H - Transport och magasinering	0,1 %	0,0 %	-0,7 %	-2,6 %	-6,6 %	-7,3 %	-7,4 %	-7,2 %
I - Hotell- och restaurangverksamhet	1,6 %	2,3 %	0,7 %	-12,0 %	-30,4 %	-31,0 %	-27,0 %	-20,1 %
J - Informations- och kommunikationsverksamhet	3,2 %	2,8 %	3,3 %	3,1 %	1,1 %	1,1 %	0,1 %	0,0 %
K - Finans- och försäkringsverksamhet	0,1 %	-0,1 %	0,2 %	-0,4 %	-0,3 %	0,6 %	-0,1 %	0,0 %
L - Fastighetsverksamhet	-0,3 %	0,7 %	0,6 %	-1,8 %	-5,7 %	-1,0 %	4,8 %	0,0 %
M - Verksamhet inom juridik, ekonomi, vetenskap och teknik	3,0 %	2,6 %	3,4 %	1,7 %	-0,8 %	-0,7 %	-2,3 %	-2,5 %
N - Uthyrning, fastighetservice, resetjänster	-1,2 %	-1,2 %	-1,5 %	-2,7 %	-9,6 %	-12,7 %	-12,4 %	-11,1 %
P - Utbildning	1,4 %	1,4 %	0,8 %	-0,6 %	-4,1 %	-2,9 %	-1,8 %	-0,1 %
Q - Vård och omsorg; sociala tjänster	0,7 %	0,9 %	1,5 %	1,3 %	-1,1 %	-2,0 %	-1,7 %	-1,0 %
R - Kultur, nöje och fritid	1,7 %	3,4 %	2,8 %	-4,6 %	-22,5 %	-25,6 %	-24,0 %	-21,6 %
S - Annan serviceverksamhet	-1,2 %	-0,5 %	-0,3 %	-3,4 %	-7,8 %	-7,4 %	-6,2 %	-5,9 %

I Tabell 9 och Tabell 10 framgår motsvarande mått för de grupper (treställig nivå) som uppvisar störst nedgångar när augusti 2020 jämförs med augusti 2019. Tecken på återhämtning finns inom de allra flesta grupperna undantaget *Resetjänster* där nedgången ökar både för lönesummor (3 procentenheters ökning av nedgång jämfört med juli månad) och antalet anställda (2 procentenheter). Noterbara förbättringar återfinns inom *hotellverksamhet* där nedgången minskar inom både lönesummor (5 procentenheters minskning av nedgång jämfört med juli månad) och antalet anställda (10 procentenheter) samt inom *Lufttransport, passagerartrafik* (lönesumma 6 procentenheter, antalet anställda 2 procentenheter).

Tabell 9 Procentuella förändringar i lönesummor jämfört med föregående år samma månad, treställig nivå

Avdelning	Grupp	202001	202002	202003	202004	202005	202006	202007	202008
R	Fritids- och nöjesverksamhet	4 %	6 %	5 %	-8 %	-26 %	-38 %	-47 %	-45 %
H	Lufttransport, passagerartrafik	-6 %	-10 %	-16 %	-47 %	-51 %	-54 %	-50 %	-45 %
H	Havs- och kustsjöfart, passagerartrafik	3 %	7 %	2 %	-14 %	-20 %	-22 %	-26 %	-26 %
I	Hotellverksamhet	3 %	4 %	5 %	-13 %	-24 %	-29 %	-29 %	-25 %
N	Resetjänster	-1 %	1 %	0 %	-18 %	-22 %	-23 %	-21 %	-24 %
H	Sjöfart på inre vattenvägar, passagerartrafik	8 %	12 %	17 %	7 %	-12 %	-21 %	-26 %	-24 %
H	Taxitrafik	5 %	3 %	0 %	-18 %	-27 %	-30 %	-25 %	-22 %
R	Biblioteks-, arkiv- och museiverksamhet m.m.	3 %	2 %	9 %	1 %	-12 %	-19 %	-22 %	-20 %

Not: Endast grupper med mer än 15 uppgiftslämnare och en nedgång på minst 20 % under augusti månad ingår i denna tabell.

Tabell 10 Procentuella förändringar i antalet anställda jämfört med föregående år samma månad, treställig nivå

Avdelning	Grupp	202001	202002	202003	202004	202005	202006	202007	202008
R	Fritids- och nöjesverksamhet	4 %	7 %	3 %	-11 %	-53 %	-55 %	-56 %	-53 %
H	Lufttransport, passagerartrafik	-6 %	-9 %	-13 %	-36 %	-39 %	-45 %	-46 %	-44 %
N	Arrangemang av kongresser och mässor	0 %	1 %	5 %	-14 %	-34 %	-41 %	-36 %	-31 %
I	Hotellverksamhet	1 %	2 %	1 %	-13 %	-40 %	-45 %	-41 %	-30 %
N	Resetjänster	-3 %	-5 %	-5 %	-15 %	-22 %	-27 %	-28 %	-30 %
H	Havs- och kustsjöfart, passagerartrafik	2 %	5 %	0 %	-14 %	-24 %	-27 %	-29 %	-30 %
R	Biblioteks-, arkiv- och museiverksamhet m.m.	2 %	5 %	8 %	-3 %	-25 %	-37 %	-30 %	-28 %
I	Cateringverksamhet	7 %	-3 %	1 %	-12 %	-28 %	-33 %	-34 %	-26 %
H	Sjöfart på inre vattenvägar, passagerartrafik	9 %	9 %	12 %	-2 %	-25 %	-35 %	-30 %	-25 %
H	Taxitrafik	4 %	4 %	1 %	-9 %	-23 %	-26 %	-25 %	-24 %
C	Tillverkning av skodon	-18 %	-22 %	-15 %	-16 %	-16 %	-26 %	-23 %	-24 %
N	Turist- och bokningsservice	5 %	3 %	1 %	-7 %	-20 %	-25 %	-26 %	-24 %
N	Uthyrning och leasing av hushållsartiklar..	4 %	-4 %	4 %	2 %	-14 %	-18 %	-25 %	-23 %
N	Personalthyrning	-7 %	-6 %	-7 %	-7 %	-16 %	-22 %	-22 %	-21 %

Not: Endast grupper med mer än 15 uppgiftslämnare och en nedgång på minst 20 % under augusti månad ingår i denna tabell.

7 Skuldutveckling i skattekontot

En typisk konsekvens av ett likviditetsproblem är oförmågan för företagen att uppfylla sina åtaganden gentemot borgenärer, bland andra Skatteverket. Skattebetalarens nettoskuld gentemot Skatteverket framgår av saldot på skattekontot. På detta konto samlas samtliga skatteskulder och inbetalningar. Kontot fungerar enligt principen "sist in, först ut" och det kan därmed inte avgöras huruvida en enskild skattebetalare har valt att prioritera en viss skatt framför en annan. Det har å andra sidan ingen betydelse för skattebetalaren i termer av påföljd eller ränta vilken skatteskuld som betalas av.

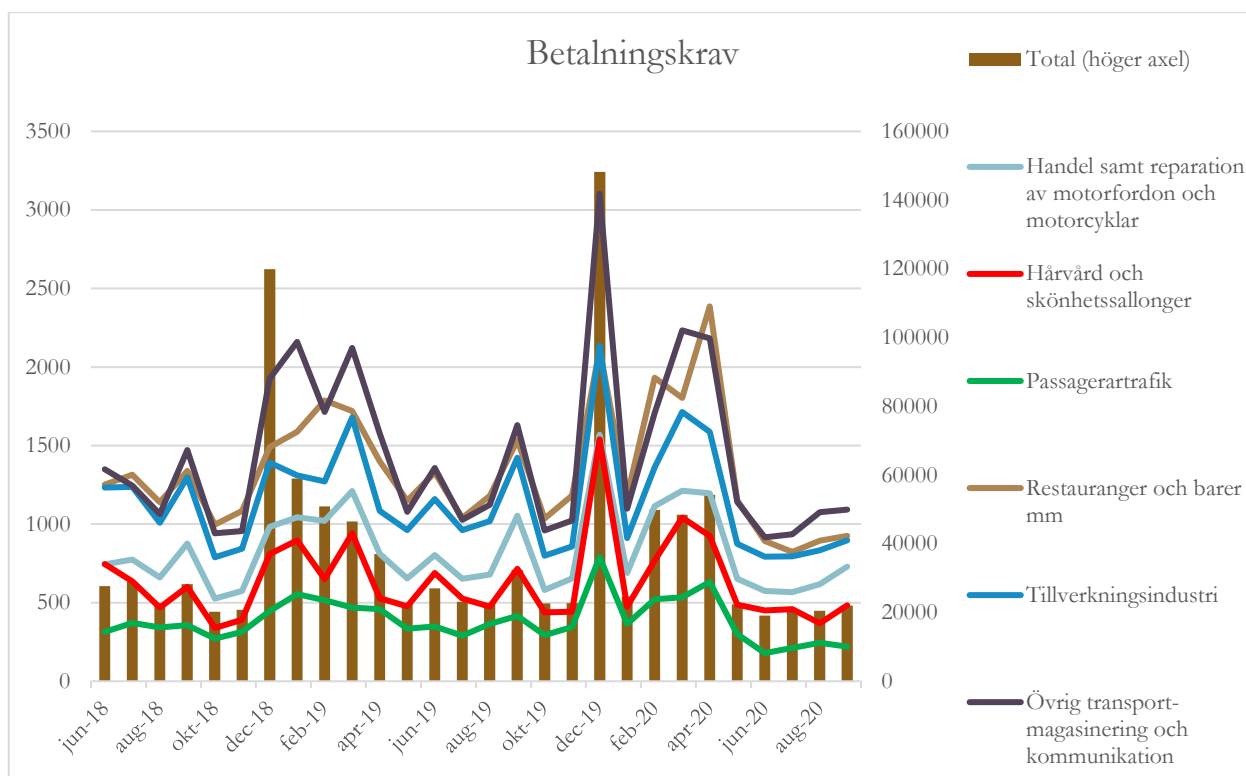
Betalningskraven har stigit i september. De håller sig dock på en låg nivå sedan uppgången i april, även inom de branscher där varseltalen varit höga.

En första indikation på obestånd är ett betalningskrav från Skatteverket. Ett företag får ett betalningskrav om underskottet på skattekontot är 10 000 kronor eller mer. För vissa branscher där varseltalen varit höga har betalningskraven även under maj varit något högre än under motsvarande månad tidigare år, i synnerhet *Restauranger och barer, handel samt reparation av motorfordon och hårvård och skönhetsalonger*. Betalningsuppsmaningarna för dessa, men även övriga branscher, föll sedan under juni men en viss uppgång kan konstateras sedan augusti (se diagram 3). Dessa nivåer är fortfarande i linje med tidigare år.

De totala betalningskraven under april var högre än föregående år, men det finns ingen indikation på att det lett till högre skuldutveckling hos Kronofogden (se diagram 4) vilket tyder på att de betalades innan de restfördes hos Kronofogden. Betalningskraven har sedan maj varit i linje, eller lägre, än föregående års utfall för motsvarande period. September visade en uppgång jämfört med augusti, men nivån är fortfarande ca 10 000 färre betalningskrav än föregående år.

Sammantaget är bilden att utvecklingen för betalningskraven följer någorlunda säsongsmönstret och det går inte att skönja en covid-19 effekt.

Diagram 3 Antal betalningskrav på urval av branscher och total



Antal företag med skatteskulder hos Kronofogden i nivå med tidigare år. Skuldstocken har ökat sedan i maj, och både augusti och septembers skuldstockar visar en stark uppgång

I följande delavsnitt diskuteras företagens skatteskulder hos Kronofogden. Ett företag kan fortfarande hamna i Kronofogdens register på grund av andra skulder. Skatteskulderna utgör i dagsläget ca 33 procent av den totala skuldstocken hos Kronofogden.

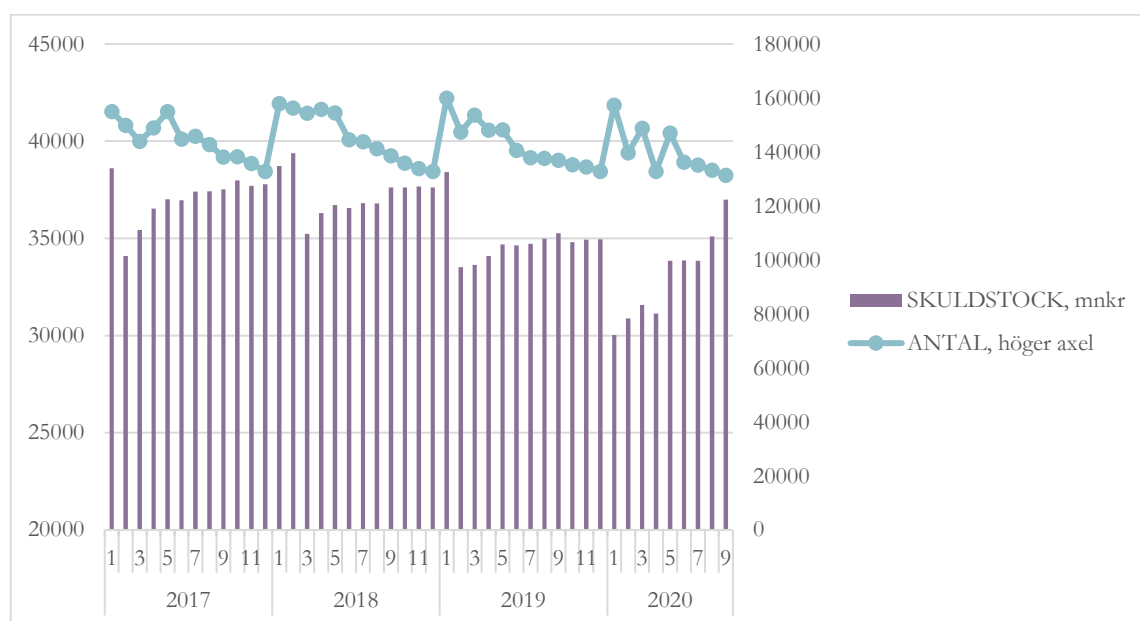
Om företaget har fått ett betalningskrav och fortfarande har ett underskott på 10 000 kronor eller mer vid nästa avstämning, överlämnas skatteskulden till Kronofogden för indrivning. Antal skuldsatta företag och skuldstocken har haft en nedåtgående trend de sista åren. Data följer också ett tydligt säsongsmönster för antal skuldsatta: Vid årets ingång ökar antalet och håller sig på en hög nivå fram till maj-juni för att sedan successivt minska under året. Årets utfall kan sägas likna det mönstret. Under april var antalet skuldsatta visserligen lågt men kan förklaras utifrån anståndsmöjligheterna. Antalet skuldsatta mellan maj och september är förenligt med säsongsmönstret om än något lägre än föregående års nivåer (se diagram 4). Det kan konstateras att covid-19 verkar ha påverkat seriens volatilitet, med större upp- och nedgångar, men det övergripande säsongsmönstret består.

Skuldstockens säsongsmönster är inte lika tydligt och enskilda skulder kan påverka utfallet, men under tidigare år har skulderna nått en topp under januari-februari med ett efterföljande fall. Fram till maj växer sedan skuldstocken för att sedan stabiliseras eller växa i långsammare takt (se Diagram 4). Januari 2020 fick ett ovanligt lågt utfall men i övrigt har säsongsmönstret följt tidigare år. Det som är annorlunda för i år är att både augustis och septembers skuldstockar visar en stark uppgång både i förhållande till tidigare månaders

tillväxt och till den genomsnittliga tillväxten under dessa två månader. Utfallen är även högre än föregående års nivåer. Uppgången förklaras främst av skuldtiltväxten inom branscherna *Livsmedel och tobaksandel, Övrig parti och detaljhandel, och Övrig transport, magasinering och kommunikation* (ej i diagram). Skulduppskrivningarna inom dessa branscher är dock begränsade till ett fåtal företag som driver tillväxten. Det är därmed svårt att fastställa att det finns en koppling mellan bransch och covid-19 i detta avseende.¹⁰ Det är troligt att denna skuldutveckling kan relateras till företags specifika faktorer utan koppling till bransch eller konjunktur.

Eventuella effekter på grund av covid-19 har inte noterats på aggregerad nivå i antal företag eller i summan av skuldstocken. De tillkomna anståndsmöjligheterna talar för att skuldutvecklingen hos Kronofogden kan bli lägre än vad som annars hade varit fallet.¹¹

Diagram 4 Antal företag med skuld hos Kronofogden och skatteskuld



8 Ny- och avregistreringar för F-skatt, moms och arbetsgivare

Skatteverket för löpande statistik över utvecklingen av ny- och avregistreringar för F-skatt, moms och arbetsgivare. Dessa indikatorer kan studeras för företag inom olika branscher och av olika storleksordning (se Tabell 1) samt för fysiska personer.

Antalet ny- och avregistreringar för F-skatt, arbetsgivare och moms varierar över tid varav en förklarande faktor är det ekonomiska läget. En negativ framtidstro kan komma att minska antalet nyregistreringar då entreprenörer avvaktar eller avstår från att starta företag och att

¹⁰ Rättsprocesser och skönstaxeringar vars ekonomiska ursprung inte nödvändigtvis är kopplat till Covid-19 kan skriva upp enskilda företags skulder med över 100-tals mnkr.

¹¹ Skatteverket lämnade inte över några skulder till Kronofogden under mars månad. För betalningskrav som skulle ha betalats senast den 26 mars flyttades betalningsdagen till den 27 april.

anställa. Dämpad efterfrågan från virusspridningen kan framöver komma att påverka avregistreringar på grund av konkurser eller lönsamhetsproblem.

Vid avslutandet av ett företag på grund av konkurs eller likvidation ska företaget avregistreras som arbetsgivare, från moms och för F-skatt. Vidare i fall där företagare inte längre har anställda i sin verksamhet kan de välja att avregistrera sig som arbetsgivare för att undvika förfrågningar och överflödiga blanketter från Skatteverket. Skatteverket uppmanar därmed företagare att avregistrera sig som arbetsgivare snarast verksamheten saknar anställda och om företaget därefter vill anställa kan registrering ske på nytt. Samma princip gäller om företaget driver verksamhet som inte kräver momsregistrering.

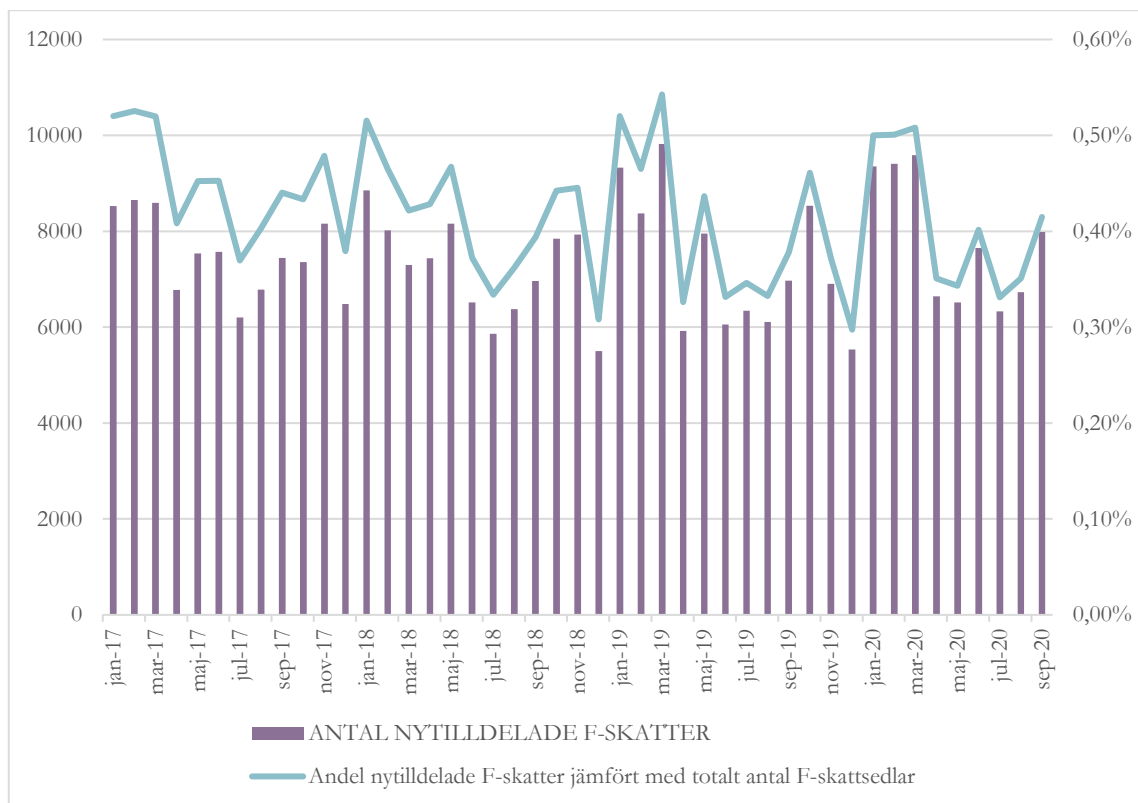
8.1 Nyttilldelning F-skattsedlar

Antalet nyttilldelade F-skattsedlar minskade mer än normalt under perioden april – maj men har under sommaren och inledningen av hösten följt en normal trend.

Antalet nyttilldelade F-skattsedlar minskade under april och maj 2020. Under juni månad ökade antalet nya F-skatter och återhämtade sig till en normal nivå. I juli och augusti minskade antalet på nytt för att i september åter öka (se Diagram 4). Detta följer den normala trenden för sommarmånader och det brukar ske en ökning att fler ansöker om F-skatt vid höstens inledning. Andelen nya F-skattsedlar för september 2020 ligger på 0,41 procent vilket är något högre jämfört med motsvarande månad för 2018 (0,39 procent) och 2019 (0,38 procent).

Observera att tilldelade F-skatter kommer med viss eftersläpning eftersom utgångspunkten är det datum då Skatteverket tilldelar F-skattsedeln och inte datum då ansökan inkom (handläggningstiden kan variera mellan 1-3 veckor).

Diagram 4 Nytilldelade F-skatter i antal och som andel av det totala antalet F-skattsedlar (presenterat för hela kalendermånader)



De flesta branschsektorer följer den normala trenden under september att antalet nya F-skattsedlar ökar. För två branschsektorer, *L-Fastighetsverksamhet* samt *S-Annan serviceverksamhet*, har dock antalet nytilldelade F-skattsedlar haft lägre ökningstakt jämfört med övriga branscher. Det ökade antalet nytilldelade F-skatter under september är företrädesvis koncentrerat till Stockholms- och Västra Götalandsregionerna.

8.2 Återkallelse F-skattsedel

Mellan mars – maj återkallades F-skatt för fler företag jämfört med tidigare år och främsta orsakerna var att företagen lade ned sin verksamhet eller gick i konkurs. Från juni och framåt har återkallade F-skatter återgått till normala nivåer, oavsett orsaken till återkallelsen.

Antalet återkallade F-skattsedlar ökade mellan mars till maj och låg, jämfört med tidigare år, på en något högre nivå. Från slutet av maj och fram till augusti har antalet återkallelser avtagit vilket det normalt brukar göra under sommarmånaderna och för att åter öka i september. Jämfört med tidigare år ligger den totala andelen återkallade F-skatter på en något lägre nivå i september (se Diagram 5 och Diagram 6).

Det är främst antalet återkallelser på grund av konkurs som ökade under april och maj men även att något fler företag valde att avsluta sin verksamhet då. Därefter har antalet återkallelser, oavsett orsak, avtagit och ligger numera på en mer normal nivå (se Diagram 6).

Det var främst bland enskild näringsverksamhet där det återkallades flest F-skatter under mars – maj 2020. Därefter är det ingen enskild företagsform som avviker från sitt normala

mönster. Geografiskt har det varit verksamheter i storstadsregion som Stockholm- och Västra Götalandsregionerna där det återkallades flest F-skatter under mars – maj. I september har antalet återkallade F-skatter varit något högre i Stockholm samt Skåne-regionerna.

Det ökade antal företag som återkallade sin F-skatt i maj märktes av inom många branscher. Några av de som låg med högre andel återkallelser jämfört med andra var främst inom *H-Transport och magasinering, R-Kultur, sport och fritid* samt *S-Annan serviceverksamhet*. I september har de återkallade F-skatterna fortsatt att ligga något högre inom *S-Annan serviceverksamhet*.

I Diagram 6 nedan presenteras återkallelser, dels totalt och efter återkallelseorsaker som egen begäran/verksamheten har lagts ned, konkurs eller att Skatteverkets har återkallat F-skattsedeln på grund av företagets eller företagsledarens brister att betala eller lämna deklARATIONER.

Diagram 5 Totalt antal återkallade F-skattsedlar 2017-2020 (till och med 30 september 2020)

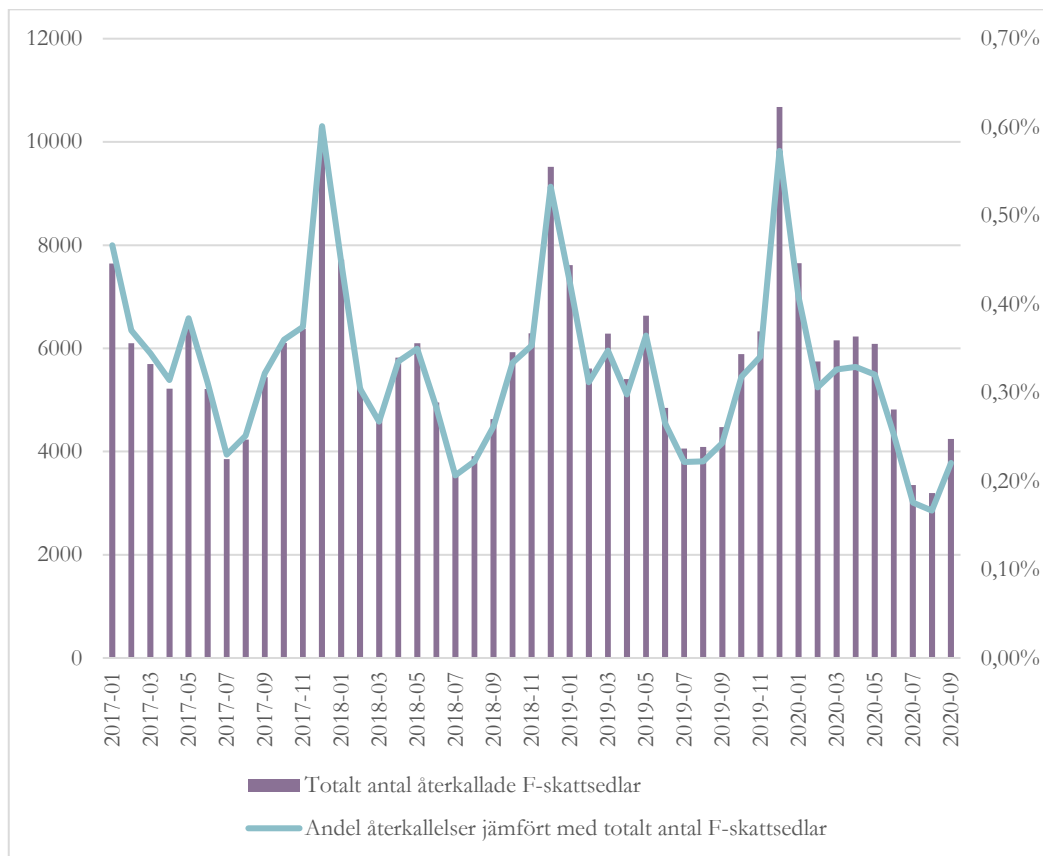
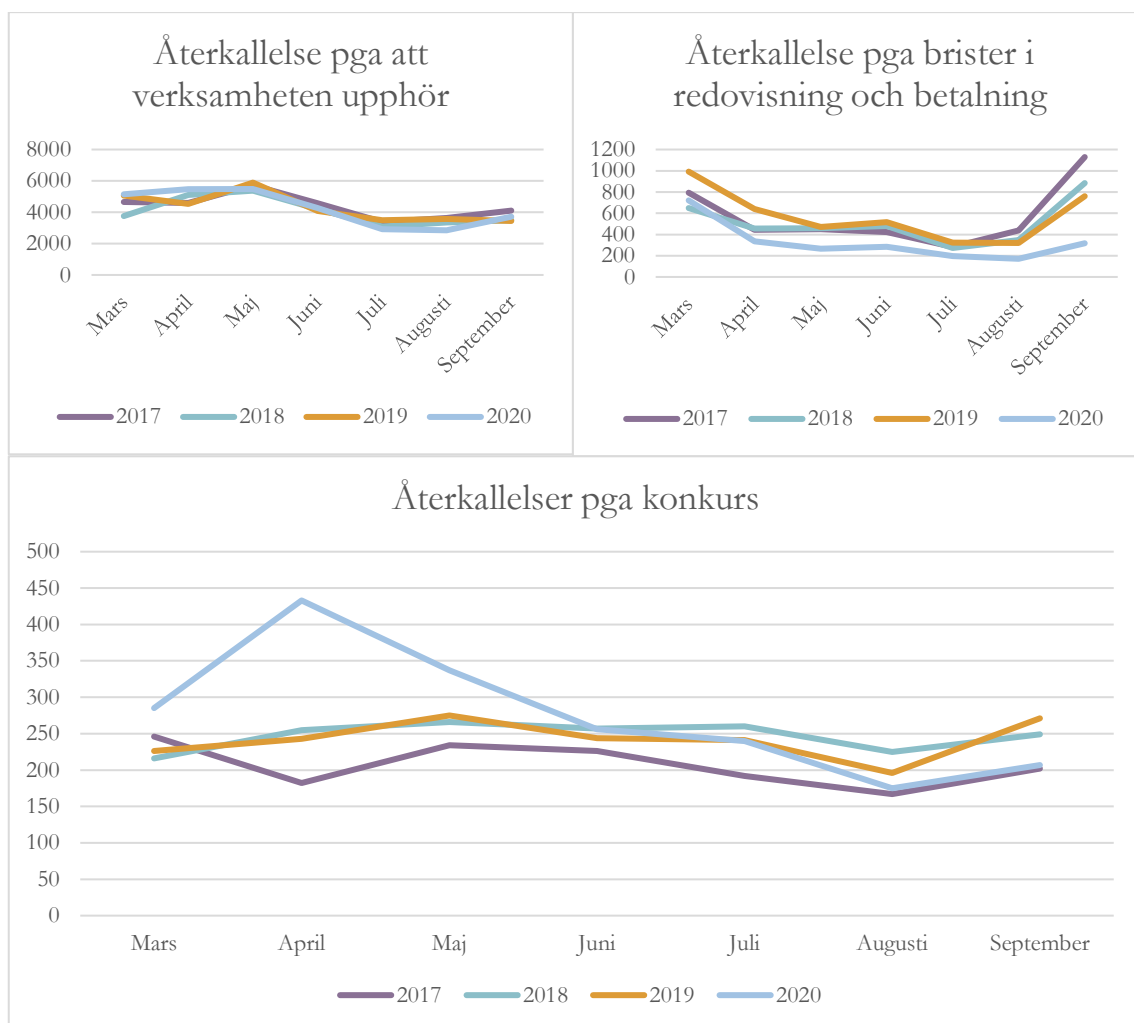


Diagram 6 Antal återkallade F-skattsedlar mellan 1 mars – 30 september 2017-2020

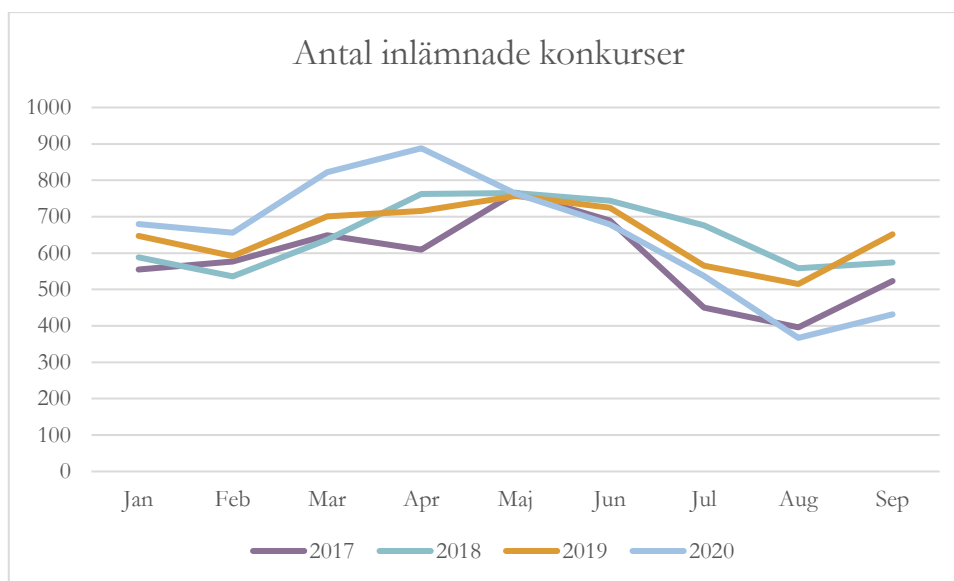


Antalet konkurser låg högre än normalt i april och maj men ligger därefter på normala nivåer. Det är främst företag inom detaljhandel och restaurangbranscherna som varit mest berörda av konkurser.

Antalet återkallelser av F-skatt på grund av konkurser samt totalt antal inlämnade konkurser har, jämfört med de tre föregående åren, ökat från slutet av mars och under april månad (se Diagram 7). Under senare delen av maj avtog dock antalet inlämnade konkurser och återkallelser på grund av konkurs och mellan juni och augusti har det inte skett några stora förändringar. I september har antalet konkurser ökat något igen men ligger i nuläget inte på högre nivåer jämfört med tidigare år.

De branschsektorer där det var flest konkurser under april – maj var inom *G-Handel* (företrädesvis detaljhandel och mer specialiserad butikshandel) samt *H-Hotell och restaurang* (och företrädesvis restauranger). Det är även dessa två branscher där antalet konkurser företrädesvis har ökat under september månad.

Diagram 7 Antalet inlämnade konkurser mätt dag för dag 2020 jämfört mot 2019



8.3 Nyregistrering som arbetsgivare¹²

Antalet nyregistrerade arbetsgivare har minskat för varje månad sedan april och det är först i september som den nedåtgående trenden bryts. Det har funnits undantag med en viss säsongsbetonad ökning för vissa branscher under juni och juli.

För mars månad 2020 märktes först ingen skillnad att antalet företag som nyregistrerades som arbetsgivare skulle vara lägre än normalt. Från april månad och framåt registreras allt färre företag som arbetsgivare och nedgången är påtaglig för hela perioden fram till och med augusti. Även om det brukar vara normalt att antalet nyregistrerade arbetsgivare ligger på lägre nivåer under sommarmånaderna har 2020 utgjort den lägsta nivån jämfört med 2017 - 2019. I september 2020 kan man dock skönja en mindre uppgång (se Diagram 8).

För *R-Kultur Nöje Fritid* märktes att färre arbetsgivare registrerades redan under mars månad och därefter har antalet nya arbetsgivare legat på en konstant lägre nivå. Från april månad och fram till augusti är nedgången i antalet nyregistreringar mer generell för samtliga branschgrupper där den totala minskningen varit som störst bland företag inom *M-Verksamhet inom juridik, ekonomi, vetenskap och teknik, J-Informations- och kommunikationsverksamhet* samt *Q-Vård och omsorg*. För juni månad kunde man se att fler arbetsgivare registrerades inom branscher som *I-Hotell- och restaurangbranschen* samt *S-Annan serviceverksamhet*. I juli månad fortsatte antalet nyregistreringar att öka för *I-Hotell- och restaurangbranschen*. Ökningarna i juni och juli förmodas vara säsongsbetonade.

I september märks en successiv återgång att fler arbetsgivare åter nyregistreras inom branscher där det under vår och sommar minskade. De sektorer där det skett flest nyregistreringar är inom *M-Verksamhet inom juridik, ekonomi, vetenskap och teknik, J-Informations- och kommunikationsverksamhet* samt *G-Handel*.

¹² Avsnittet om nya arbetsgivare uppdateras efter hela kalendermånader på grund av att det är vanligt att nya arbetsgivarregistreringar sker i slutet av en kalendermånad. Detta PM avser arbetsgivarregistreringar som skett till och med september månad 2020.

Ovanstående iakttagelser framgår av Diagram 9 som visar förändringar månad för månad mellan mars till september 2020 samt den totala procentuella förändringen mellan mars och september 2020.

Diagram 8 Antal nyregistreringar som arbetsgivare till och med 30 september 2020

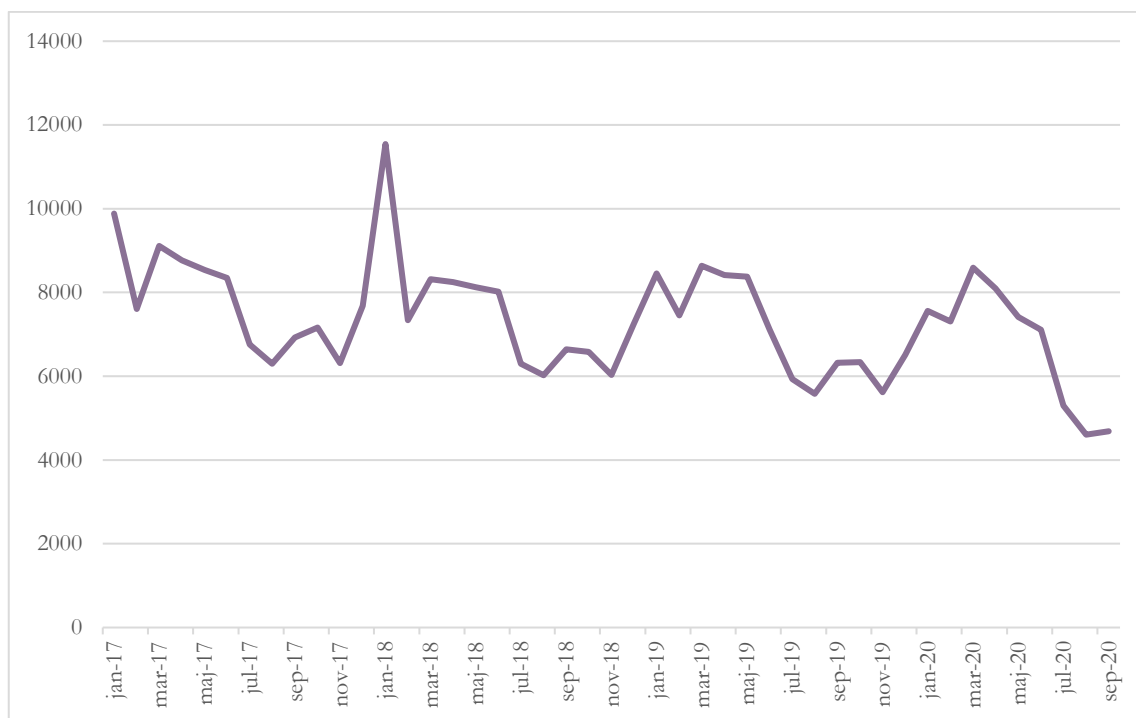
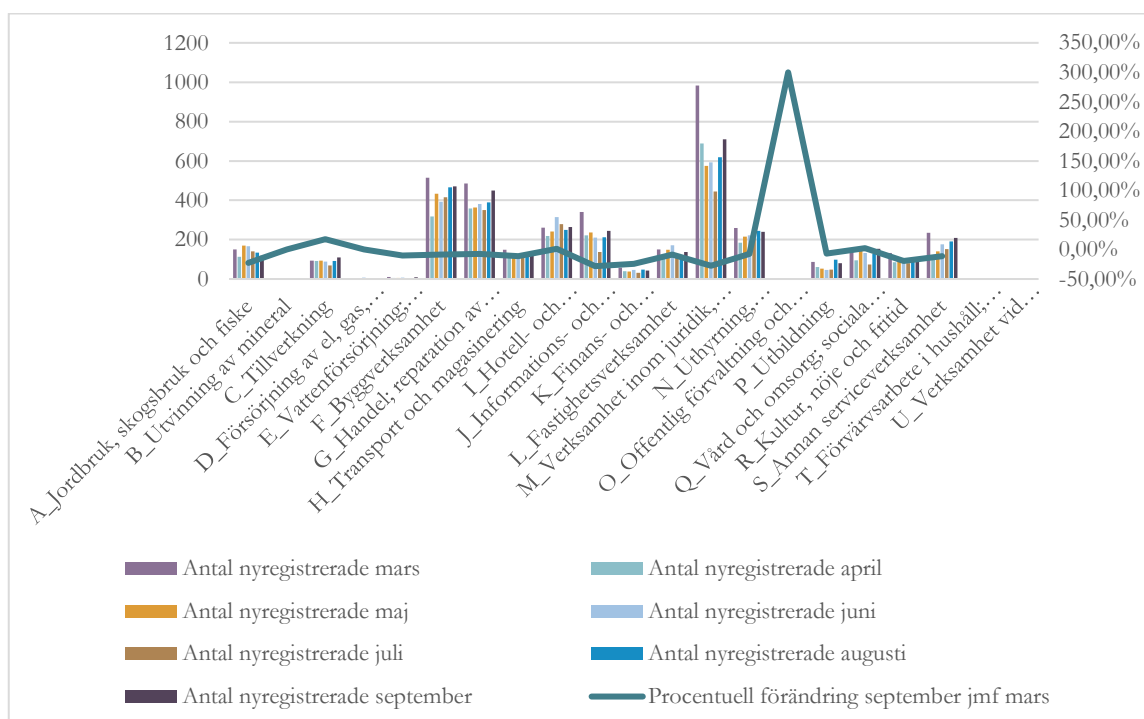


Diagram 9 Antal nyregistrerade arbetsgivare mars - september 2020 per SNI-avdelning



8.4 Avregistrering som arbetsgivare¹³

Antalet arbetsgivare som avregistreras ökade under mars men har för efterföljande månader, april – augusti, följt ett normalt säsongsmönster där antalet avregistreringar har minskat med undantag för vissa branscher. I september fortsätter avregistreringarna att följa ett normalt säsongsmönster och ökar, vilket gäller för samtliga branscher.

I mars 2020 märktes en ökning att något fler arbetsgivare avregistrerades jämfört med motsvarande tidpunkt för 2017-2018. Ökningen berörde främst mikroföretag, relativt nystartade företag och ett flertal branscher. För efterföljande månader följer avregistreringarna ett normalt säsongsmönster för 2020 där antalet avregistreringar brukar minska under våren eftersom många arbetsgivare registreras vid årets inledning. Juli och augusti är månader då antalet avregistreringar brukar ligga lågt för att åter öka i september.

Det har funnits undantag för vissa branscher där avregistreringarna har avvikit från den normala trenden.

- Mars och april: Antalet avregistreringar ökade inom *I-Hotell- och restaurangbranschen* och företrädesvis inom restaurangsektorn
- Maj: Avregistreringar ökade inom *N-Uthyrning, fastighetservice, resetjänster* och företrädesvis för lokalvård, skötsel av grönytor samt uthyrning av inventarier
- Juni: Ökade avregistreringar inom *M-Verksamhet inom juridik, ekonomi, vetenskap och teknik* och företrädesvis för konsulttjänster till företag samt *Q-Vård och omsorg*, företrädesvis inom hälso- och sjukvård samt sociala insatser för äldre och funktionshindrade personer
- Juli: Minskning bland avregistreringar har varit generell bland samtliga branscher
- Augusti: Avregistreringarna börjar öka bland arbetsgivare inom *M-Verksamhet inom juridik, ekonomi, vetenskap och teknik* samt *S-Annan serviceverksamhet*
- September: Antalet avregistreringar ökar bland samtliga branscher

Att antalet avregistrerade arbetsgivare var högre än normalt vid inledningen av 2019 beror på förändringen att arbetsgivare började från och med januari 2019 att lämna individuppgifter per månad. Vid jämförelser över tid behöver man därför bortse från den toppen (se Diagram 10).

¹³ Avsnittet om avregistrerade arbetsgivare uppdateras efter hela kalendermånader på grund av att det är vanligt att förändringar i arbetsgivarregistreringar sker i slutet av en kalendermånad. Detta PM avser avregistrering som arbetsgivare som skett till och med september månad 2020.

Diagram 10 Antal avregistreringar som arbetsgivare till och med 30 september 2020



9 Omställningsstöd

Företag som har tappat omsättning under mars och april 2020 på grund av covid-19 kan få omställningsstöd. För att kunna ta del av omställningsstödet ska företaget ha redovisat en nettoomsättning om minst 250 000 kronor under det senaste räkenskapsåret.

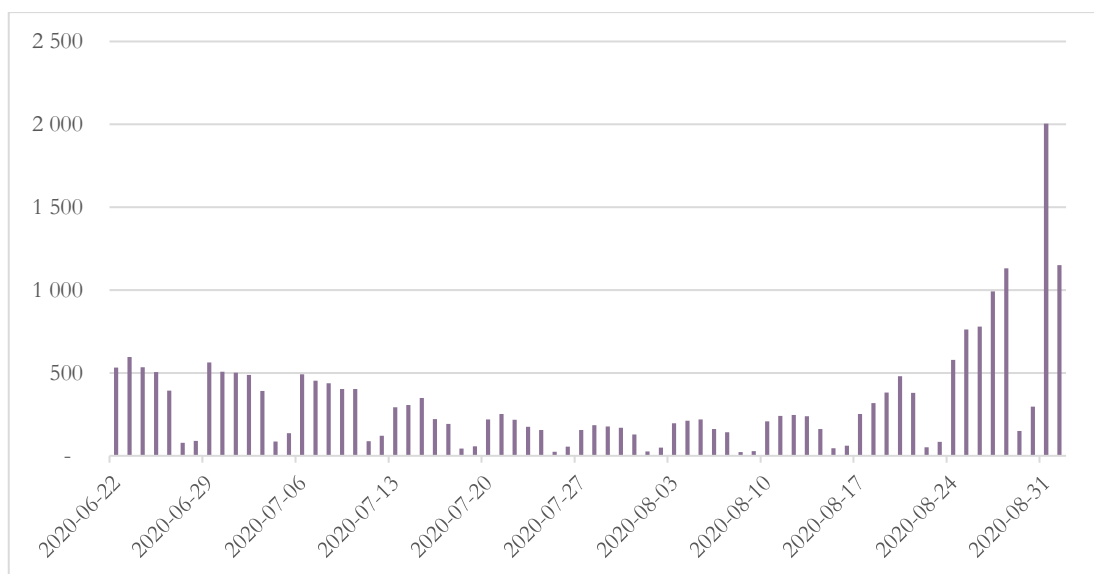
Nettoomsättningen ska ha minskat med mer än 30 procent under mars och april 2020 jämfört med mars och april 2019. Nedgången ska vara orsakad av spridningen av covid-19. Till nettoomsättning räknas intäkter från sålda varor och utförda tjänster som ingår i företagets normala verksamhet, med avdrag för lämnade rabatter, mervärdesskatt och annan skatt som är direkt knuten till omsättningen.

9.1 Ansökningar

Fram till och med 1 september har det inkommit ca 23 200 ansökningar om omställningsstöd, fördelat på ungefär lika många företag. Summan av det ansökta omställningsstödet uppgår till drygt 3,9 miljarder kr.

Antalet ansökningar per dag var i början av perioden runt 500 per dag för att sedan avta under juli. En ökning av inkomna ansökningar skedde i slutet av augusti.

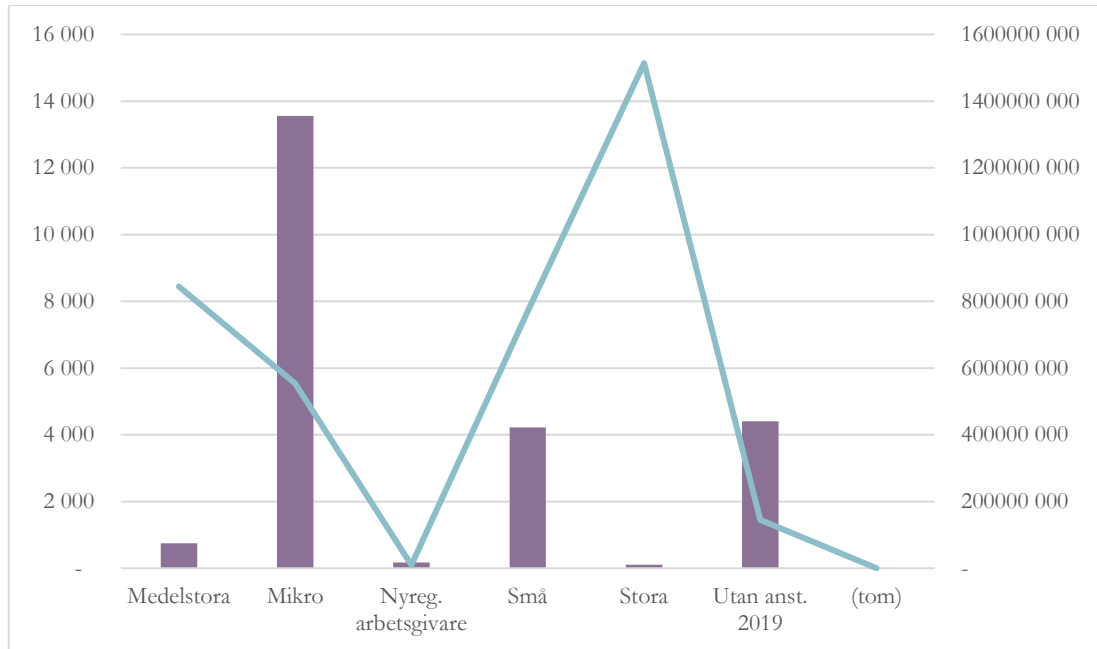
Diagram 11 Antal företag som ansökt och antal ansökningar per dag



Storleken på ansökningarna varierar givetvis men den överlägset största andelen ansökningsbelopp understiger 100 000 kr (ca 85 %), och den genomsnittliga storleken på ansökningsbeloppet ligger på ca 176 000 kr, vilket är en ökning från föregående PM (2020-08-25) då det genomsnittliga beloppet var ca 78 000 kr.

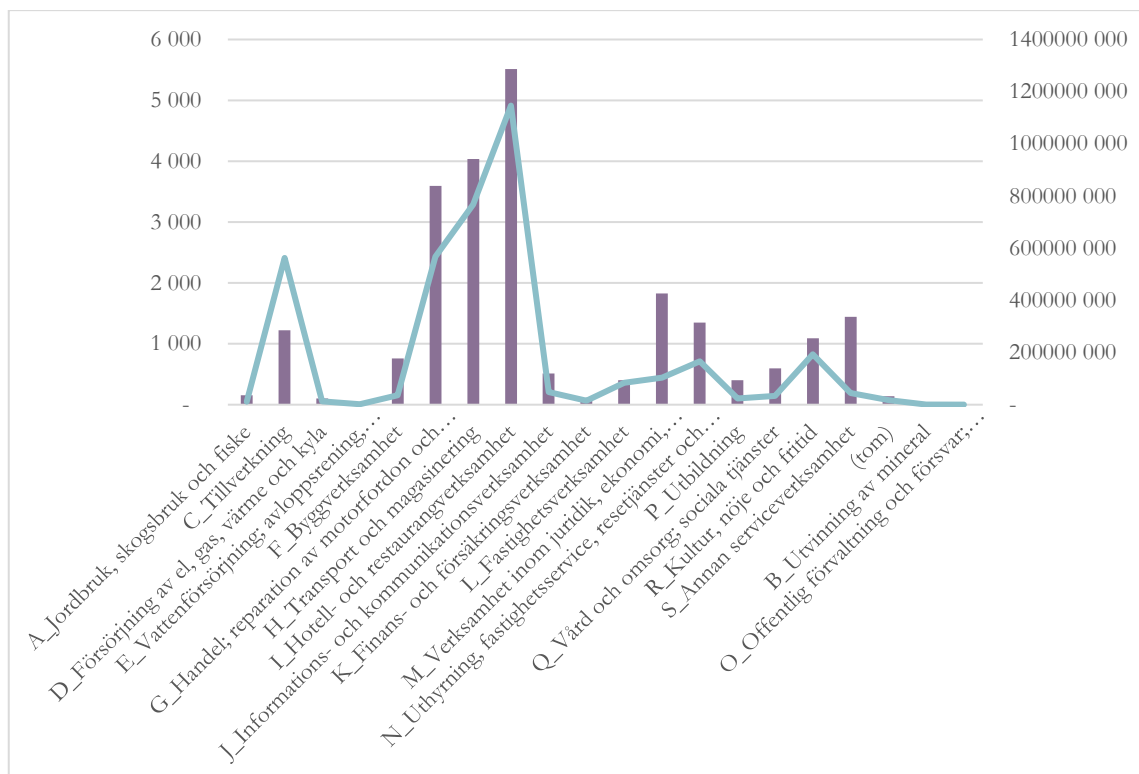
Antalsmässigt är det flest företag i mikrostorlek som ansökt om omställningsstöd (ca 58 %) medan det är de stora företagen som står för den största andelen av ansökt belopp (ca 39 %). Stora företag står endast för 0,5 procent av ansökningarna (se Diagram 12).

Diagram 12 Antal företag per företagsstorlek som ansökt (vänster axel, stapel) och summan av ansökta belopp per företagsstorlek (höger axel, linje).



I Diagram 13 redovisas antalet företag som ansökt om omställningsstöd samt summan av ansökta belopp, uppdelat per SNI-avdelning. De branscher där flest företag inkommit med ansökningar ifrån *H-Transport och magasinering*, *I-Hotell och restaurangverksamhet* och *G-Handel; reparation av motorfordon och motorcyklar*. Totalt sett står företag i dessa branscher för ca 57 procent av det totala ansökningsbeloppet och 64 procent av ansökningarna. Inom *H-Transport och magasinering* står företag inom lufttransport, taxiverksamhet och stödtjänster till transport för ca 74 procent av ansökt omställningsstöd.

Diagram 13 Antal företag som ansökt om omställningsstöd (vänster axel, stapel) summa av ansökt belopp (höger axel, linje) per SNI-avdelning

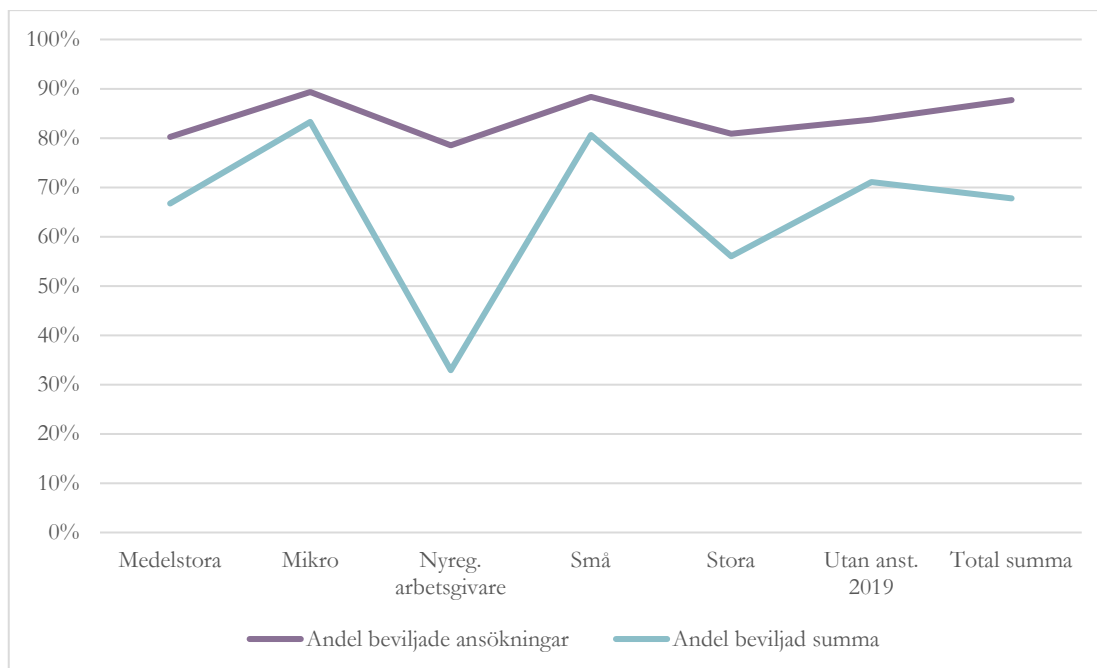


9.2 Beviljade omställningsstöd

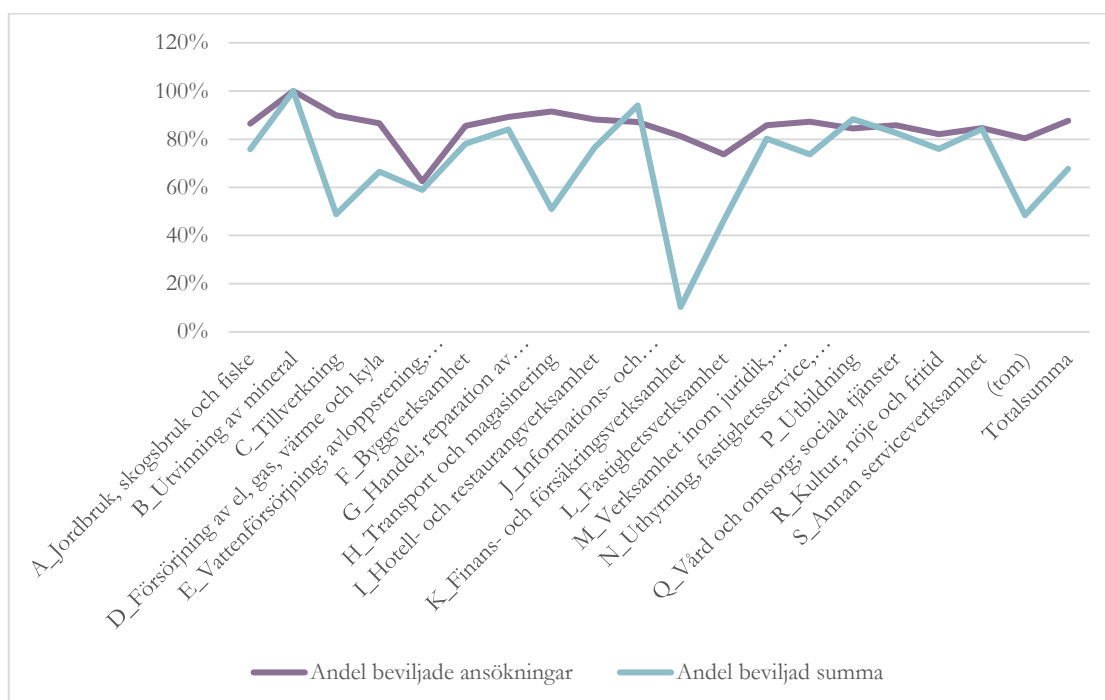
Över lag så följer de beviljade omställningsstöden samma mönster som ansökningarna, och totalt har ca 88 procent av ansökningarna beviljats, men bara 68 procent av ansökt belopp har beviljats.

Totalt sett har ca 2,6 miljarder kronor beviljats, fördelat på ca 20 000 företag. Detta kan jämföras med de ca 23 200 ansökningarna på 3,9 miljarder kronor. Det genomsnittliga beviljade beloppet ligger något under det genomsnittliga ansökta beloppet, ca 128 000kr.

På det stora hela är andelen beviljade ansökningar uppdelat på företagsstorlek mellan 80-90 procent (se Diagram 14). Spridningen i andelen beviljade belopp är större, där de minsta företagsgrupperna sticker ut. I båda dessa företagsgrupper återfinns en stor andel i de tidigare nämnda branscherna *H-Transport och magasinering*, *I-Hotell och restaurangverksamhet* och *G-Handel; reparation av motorfordon och motoryklar*.

Diagram 14 Andel beviljade ansökningar och andel beviljade belopp fördelat på företagsstorlek


Om vi istället granskar samma andelar fördelat på bransch så sticker *K-Finans- och försäkringsverksamhet* ut med enbart 10 procent beviljat belopp. Bland ansökningarna från företagen i denna bransch har 95 procent behandlats, och ungefär 80 procent har godkänts. De få företag som fått avslag i denna företagsgrupp stod dock för en stor andel av det ansökta beloppet.

Diagram 24 Andel beviljade ansökningar och andel beviljade belopp fördelat på bransch


9.3 Avslagna ansökningar för omställningsstöd

Av alla ansökningar som inkommit har hittills ca 2400 fått avslag¹⁴. Totalt har ca 22 800 av 23 200 (98 procent) ansökningar behandlats. Av de företag som fått avslag så uppgår deras ansökta belopp till ca 424 miljoner kronor, vilket motsvarar ca 10 procent av det totala ansökta beloppet.

¹⁴ Av de ca 2 400 företag som fått avslag på sin ansökan, har ungefär 400 inkommit med en ny ansökan som bifallits.