

# **Indikatorer för att följa de ekonomiska konsekvenserna av covid-19**

## **Juni 2020 #1**

## Förord

Skatteverket har på regeringens, finansdepartementets, förfrågan 2020-03-12 tagit fram indikatorer som syftar till att följa den ekonomiska utvecklingen i samband med utbrottet av covid-19 i Sverige. Företag lämnar löpande in uppgifter till Skatteverket, via dessa går det att följa tillståndet i ekonomin, det gäller till exempel preliminära deklARATIONER och anståndsansökningar samt arbetsgivar- och momsdeklARATIONER. De indikatorer som tagits fram ryms inom sex områden:

- Anståndsansökningar och beviljade anstånd
- Preliminära deklARATIONER
- Omsättning
- ArbetsgivardeklARATIONER
- Skuldutveckling i skattekontot
- Ny- och avregistreringar för F-skatt, moms och arbetsgivare

Vissa uppgifter lämnas in med fördröjning vilket medför en eftersläpning i en del indikatorer.

Arbetet har genomförts av medarbetare vid Skatteverkets analysenhet under ledning av Lars Lindvall. Slutligen kan det tilläggas att uppgifterna i detta PM ska ses som preliminära och kan komma att ändras.

Solna i juni 2020

Eva Samakovlis

Chef för analysenheten

## Innehåll

Förord .....	2
1 Sammanfattning.....	4
2 Inledning.....	6
3 Anståndsansökningar.....	7
3.1 Tillfälliga anstånd .....	8
4 Preliminära deklARATIONER .....	12
5 Omsättning.....	16
6 ArbetsgivardeklARATIONER .....	20
7 Skuldutveckling i skattekontot.....	23
8 Ny- och avregistreringar för F-skatt, moms och arbetsgivare .....	26
8.1 Nyttilldelning F-skattsedlar.....	26
8.2 Återkallelse F-skattsedel.....	27
8.3 Nyregistrering som arbetsgivare .....	29
8.4 Avregistrering som arbetsgivare .....	31

## 1 Sammanfattning

Skatteverket har på regeringens (Finansdepartementets) förfrågan 2020-03-12 tagit fram indikatorer som syftar till att följa den ekonomiska utvecklingen i samband med utbrottet av covid-19 i Sverige. Det här är den femte redovisningen av utvecklingen i de sex indikatorer som Skatteverket presenterade i ett PM 2020-03-20.<sup>1</sup>

### *Antal ansökningar om tillfälligt anstånd har minskat markant*

De första ansökningarna om tillfälligt anstånd kom in till Skatteverket den 23 mars och under veckorna som följde kom en stor mängd ansökningar in dagligen. Därefter sjönk antalet ansökningar under några veckor, för att sedan åter öka under första halvan av maj i samband med att de företag som redovisar mervärdesskatt kvartalsvis då lämnade in sin deklaration. De senaste veckorna har antalet ansökningar minskat markant.

Fram till och med den 2 juni har det kommit in lite drygt 52 000 ansökningar om tillfälligt anstånd. Antal företag som beviljats tillfälligt anstånd under samma period är lite drygt 30 000, och beviljat anståndsbelopp uppgår till närmare 36 mdkr.

Nära hälften av alla företag som beviljats tillfälligt anstånd återfinns inom branscherna *Handel, Hotell- och restaurangverksamhet* samt *Verksamheter inom juridik m.m.* Sett till andel företag som sökt och beviljats anstånd, av samtliga som haft möjlighet att söka, utmärker sig *Hotell- och restaurangverksamhet* samt *Taxitrafik*, men ökningen avtar jämfört med övriga branscher.

### *Minskad omsättning inom Hotell och restaurang, Kultur och nöje, och Annan serviceverksamhet*

I nuläget har ca 30 procent av de förväntade momsdeklarationerna inkommit för april. Dessa behöver inte vara representativa för hela företagspopulationen, dels för att deklaraionsdatum för större företag men inte mindre företag förfallit och dels för att det kan finnas en selektion i vilka mindre företag som väljer att deklarerat tidigt. Dessa kan dock ge en tidig indikation på hur omsättningen förändrades i april. Jämfört med april 2019 har omsättningen sjunkit med 10 procent eller mer i åtta branscher, och omsättningen har sjunkit mest inom *Hotell- och restaurangverksamhet, Kultur, nöje och fritid* och *Annan serviceverksamhet*. Även företag inom *Reseverksamhet, Transport* och vissa *Tillverkningsindustrier* har sett betydande negativa förändringar i omsättningen. Störst andel företag med en negativ förändring på minst 10 och 25 procent finns inom avdelning *I-Hotell- och restaurangverksamhet* (60 respektive 50 procent) medan *R-Kultur, nöje och fritid* med 30 procent har den största andelen företag med en minskad omsättning på minst 50 procent.

### *Tidiga indikationer om nedgångar i lönesummor inom hotell- och restaurangverksamhet och inom branschen uthyrning, fastighetservice, resetjänster och andra stödtjänster*

För arbete utfört under maj 2020 har drygt 150 000 arbetsgivardeklarationer lämnats in vilket motsvarar ca 36 procent av det förväntade antalet. För att ge en indikation kring utvecklingen av lönesummor och antalet anställda för maj beräknas förändringar för företag som har lämnat arbetsgivardeklarationer för både maj 2020 och maj 2019. Analysen visar på fortsatta nedgångar i lönesummor inom hotell- och restaurangverksamhet där den negativa förändringen uppgår till 21 procent jämfört med maj 2019. Antalet anställda inom branschen minskar dock än mer med 32 procent i jämförelse med maj 2019. Samma mönster återfinns

<sup>1</sup> Tidigare redovisningar är daterade 2020-04-03, 2020-04-21, 2020-05-06 samt 2020-05-19.

inom avdelning R – *Kultur, nöje och fritid* där nedgången inom antalet anställda (25 %) är betydligt större än inom lönesummor (12 %). Detta mönster framträder inte i statistiken för arbete utfört i april för dessa branscher där skillnaderna mellan förändringar i lönesummor och antalet anställda ligger inom 1 procentenhet.

Vidare uppvisar avdelning N – *Uthyrning, fastighetservice, resetjänster och andra stödtjänster* tidiga tecken på en ökad nedgång i lönesumma för maj 2020 jämfört med april 2020. Minskningen uppgår till 8 procent jämfört med maj 2019, motsvarande mått för april visade på en minskning med ca 2 procent.

#### *Fortsatt avmattning nedskrivningar av preliminära deklarerationer*

Statistik från preliminärdeklarerationer för maj månad tyder på fortsatt något högre nivåer i antalet ändringar än normalt men en klar avmattning kan ses både vad gäller antalet negativa ändringar och nedskrivningsandelar vilka närmar sig nivåer som uppmättes under 2019. Detta kan tyda på att de företag som hittills drabbats hårdast av covid-19 har använt möjligheten att skriva ned preliminärskattbelopp vilket skedde främst genom kraftiga ökningar av revideringar i senare delen av mars och genomgående under april.

#### *Inga stora förändringar i övriga indikatorer*

Skatteverket för löpande statistik över utvecklingen av skulder på skattekontot, liksom över ny- och avregistreringar för F-skatt. Ännu kan inga trendbrott på skattekontot observeras. I maj tilldelades färre nya F-skattsedlar och nedgången var generell både geografiskt och för samtliga branscher. Antalet F-skattsedlar som återkallades på grund av nedlagd verksamhet eller konkurs ökade under april men har därefter minskat under maj månad. Antalet återkallelser på grund av konkurs har i maj ökat mest för fastighetsverksamheter. Antalet nyregistrerade arbetsgivare minskade både i april och maj. Minskningen i maj har varit störst bland företag inom *Annan serviceverksamhet* (drygt 50 %) och *M-Verksamhet inom juridik, ekonomi, vetenskap och teknik* (drygt 40 %). Antalet arbetsgivare som avregistrerades ökade först under mars månad (knappt 10 %) för att därefter minska på totalen under april-maj. Däremot avregistrerades fler arbetsgivare inom *N-Uthyrning, fastighetservice, resetjänster* under maj månad.

## 2 Inledning

I ett PM den 20 mars presenterades indikatorer baserade på uppgifter som företag lämnar in till Skatteverket i vilka det sannolikt går att följa covid-19:s påverkan på företagen och ekonomin. Indikatorerna har valts utifrån två kriterier:

- Att indikatorn kan uppdateras minst månatligen, för att kunna göra en rimlig bedömning av utvecklingen.
- Att indikatorn kan kopplas direkt till näringssektorns lönsamhet och tillväxt.

Indikatorerna rymms inom sex områden:

- Anståndsansökningar och beviljade anstånd
- Preliminära deklARATIONER
- Omsättning
- ArbetsgivardeklARATIONER
- Skuldutveckling i skattekontot
- Nyregistreringar och avregistreringar för F-skatt, moms och arbetsgivare

Indikatorerna presenteras där det är lämpligt uppdelade utifrån SNI-koder<sup>2</sup> eller företagsstorlek. Utgångsuppdelningen är avdelningsnivå i SNI-kodningen. Företagsstorleken är baserad på Eurostats definition som utgår från antalet anställda.<sup>3</sup> Företagen delas in i mikroföretag, småföretag, medelstora företag och stora företag enligt Tabell 1. Utöver dessa tillkommer företag utan anställda och nyregistrerade arbetsgivare.

Tabell 1: Indelning företagsstorlek

Företagstyp	Antal anställda
Mikroföretag	<10
Småföretag	10-49
Medelstora företag	50-249
Stora företag	>250

För vissa indikatorer lämnas underlag in löpande – anståndsansökningar, preliminära deklARATIONER samt ny- och avregistreringar. För andra indikatorer lämnas underlagen in vid mer eller mindre fasta datum och kan avse olika perioder beroende på företagets omsättning (se Tabell 2).

För företag med *omsättning under 40 mkr* per år gäller att moms- och arbetsgivardeklARATIONER redovisas och belopp betalas den 12:e varje månad, med undantag för augusti och januari som lämnas in den 17:e. Redovisningen ska inkludera arbetsgivardeklARATIONER för föregående månad samt momsdeklARATIONER för månaden som föregick föregående månad (2 månader bakåt). Vid kvartalsvis redovisning av moms lämnas momsdeklARATIONER och betalning sker

<sup>2</sup> SNI är en standard för svensk näringsgrensindelning som beskriver vilken verksamhet företaget bedriver. När företag bedriver olika typer av verksamhet används SNI-koden för den största andelen av verksamheten.

<sup>3</sup> Se <https://ec.europa.eu/eurostat/web/structural-business-statistics/structural-business-statistics/sme>

den andra efterföljande månaden efter kvartalets slut. Preliminärskatt betalas den 12:e var månad med undantag för augusti och januari (17:e).

För företag med *omsättning över 40 mnkr* per år gäller att moms- och arbetsgivardeklarationer lämnas den 26:e varje månad med undantag för december (27:e). Redovisningen ska inkludera arbetsgivardeklaration och momsdeklaration för föregående månad. Arbetsgivaravgifter och avdragen skatt betalas in senast den 12:e, månaden som efterföljer löneutbetalning, och moms betalas in senast vid förfalldatum för momsdeklarationen (26:e). Preliminärskatt betalas den 12:e var månad med undantag för januari (17:e).

Om ovanstående förfalldatum infaller på en helgdag flyttas datum till närmast efterföljande vardag.

Tabell 2: Vanligaste datum för deklaration, betalning och period som dessa avser

Omsättning	Arbetsgivaravgifter			Moms			Preliminärskatt
	Deklareras	Betalas	Avser	Deklareras	Betalas	Avser	Betalas
Under 40 mnkr	12:e	12:e	Föregående månad	12:e	12:e	2 månader bakåt i tiden	12:e
Över 40 mnkr	26:e	12:e	Föregående månad	26:e	26:e	Föregående månad	12:e

De olika inlämningsdatumen och skillnaden i vilken period som avses gör att det finns en eftersläpning i vissa indikatorer.

Slutligen kan det tilläggas att uppgifterna i detta PM ska ses som preliminära och kan komma att ändras.

### 3 Anståndsansökningar

Enligt skatteförfarandelagen finns det möjlighet att få anstånd med skatteinbetalningar i de fall det finns synnerliga skäl till det. Skatteverket bedömer att följderna av coronaviruset skulle kunna vara ett synnerligt skäl som gör det möjligt att ansöka om anstånd med betalning enligt de nuvarande reglerna om anstånd vid tillfälliga betalningssvårigheter i skatteförfarandelagen (nedan benämnda ordinarie anstånd).

Från och med den 30 mars finns det utökade möjligheter till anstånd med inbetalning av vissa skatter och avgifter enligt en tillfällig lagstiftning (nedan benämnda tillfälliga anstånd). Dessa skatter och avgifter är dels arbetsgivares sammanlagda skatteavdrag och arbetsgivaravgifter, dels mervärdesskatt. Möjligheten till anstånd gäller redovisningsperioder som infaller under januari till september 2020.<sup>4</sup> Som mest kan man få anstånd med tre redovisningsperioder per skatteslag, om redovisningsperioden är en kalendermånad.<sup>5</sup> Möjligheten till tillfälligt anstånd har införts för företag som drabbats av likviditetsproblem

<sup>4</sup> För den som redovisar mervärdesskatt per beskattningsår gäller möjligheten till anstånd de deklarationer som ska lämnas under perioden 27 december 2019 till 17 januari 2021.

<sup>5</sup> Är redovisningsperioden ett kalenderkvartal får man anstånd som mest med en period.

på grund av följderna av coronaviruset. Anståndet ska beviljas om inte särskilda skäl talar emot det.

Skatteverket har i tidigare PM beskrivit utvecklingen av de ordinarie anstånden. Sedan möjligheten att ansöka om tillfälligt anstånd trädde i kraft har antalet ansökningar om ordinarie anstånd sjunkit markant, och ligger sedan början av april åter på normala nivåer. Av denna anledning utgår numera rapporteringen om de ordinarie anstånden.

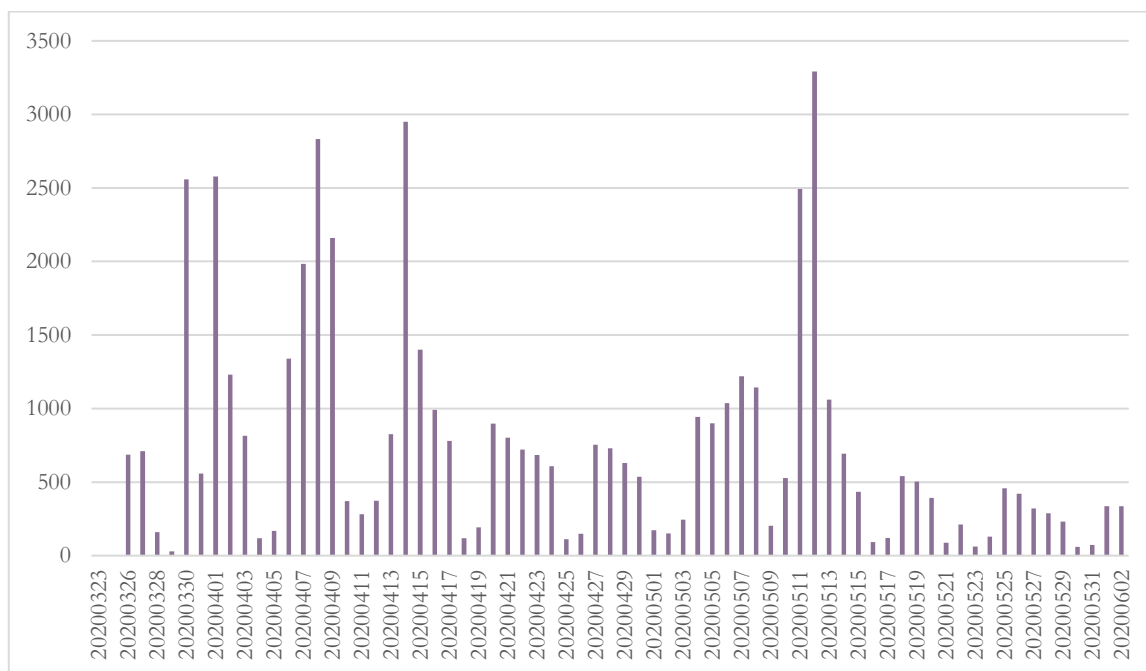
Nedan presenteras antalet ansökningar om tillfälligt anstånd som inkommit till Skatteverket.

### 3.1 Tillfälliga anstånd

#### *Antal ansökningar om tillfälliga anstånd har minskat markant*

De första ansökningarna om tillfälligt anstånd, enligt de nya reglerna, kom in till Skatteverket den 23 mars (se Diagram 1). Under veckorna som följde kom en stor mängd ansökningar in dagligen. Därefter sjönk antalet ansökningar under några veckor för att sedan åter öka under första halvan av maj, i samband med att de företag som redovisar mervärdesskatt kvartalsvis nu lämnade in sin deklaration. De senaste veckorna har antal ansökningar minskat markant.

Diagram 1 Antal ansökningar om tillfälliga anstånd per dag



Fram till och med den 2 juni har det kommit in lite drygt 52 000 ansökningar om tillfälligt anstånd.<sup>6</sup> Antal företag som beviljats tillfälligt anstånd under samma period är lite drygt 30 000, och beviljat anståndsbelopp uppgår till närmare 36 mdkr. Som nämnts ovan kan ett företag söka anstånd för flera perioder, vilket gör att antal ansökningar är högre än antal företag som beviljats anstånd.

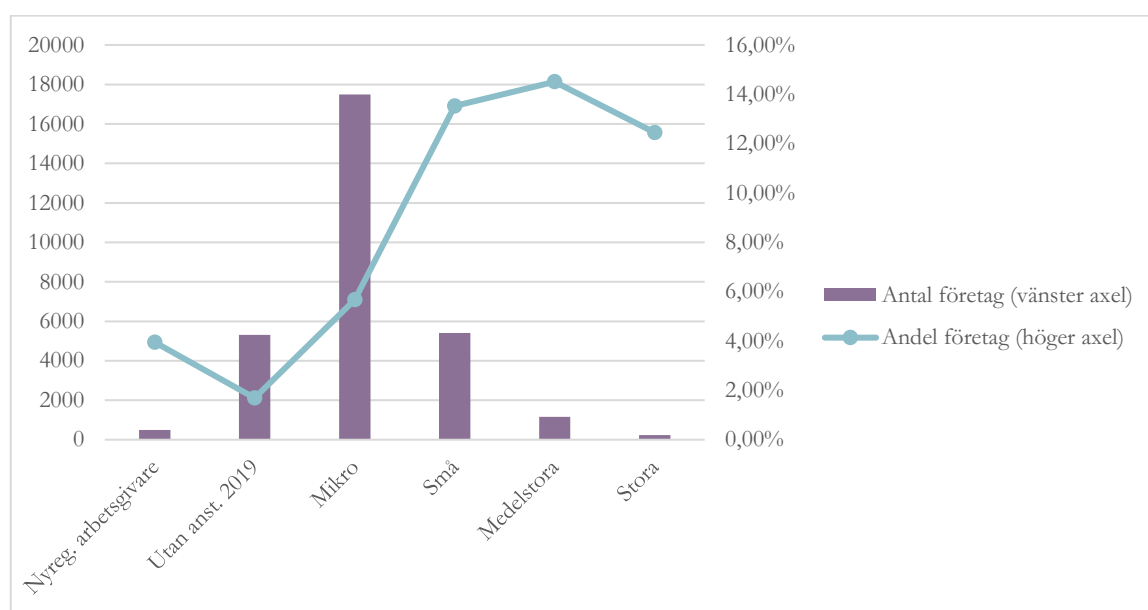
<sup>6</sup> Närmare 83 procent av alla ärenden om tillfälligt anstånd som inkommer till Skatteverket godkänns.



Antalsmässigt är det primärt mikroföretag som ansökt och beviljats tillfälliga anstånd (se Diagram 2, vänster axel). Nästan sex av tio företag som sökt anstånd är mikroföretag.

Studerar däremot andelen företag inom varje storleksgrupp som beviljats tillfälligt anstånd (se Diagram 2, höger axel) ser man att det är en betydligt större andel av de medelstora, små och stora företagen som beviljats tillfälligt anstånd jämfört med mikroföretagen. Av samtliga medelstora företag som har haft möjlighet att få anstånd<sup>7</sup> har ungefär vart sjunde företag fått det (närmare 15 procent). Av mikroföretagen är det endast ca 6 procent av de som har haft möjlighet att få tillfälligt anstånd som också sökt och fått tillfälligt anstånd.

Diagram 2 Antal företag (vänster axel) som beviljats tillfälligt anstånd per företagsstorlek, samt andel företag som beviljats tillfälligt anstånd av samtliga som har haft möjlighet att ansöka (höger axel)



Beloppsmässigt står de stora företagen för ungefär hälften av det totala beviljade anståndsbeloppet. Medelstora och små företag står för ca 20 respektive 17 procent, medan mikroföretagen för ca 9 procent.

Majoriteten av alla företag som söker och beviljas tillfälligt anstånd är aktiebolag (ca 76 procent). Därefter följer enskilda näringsidkare (ca 19 procent) och handelsbolag (ca 3 procent). Aktiebolag är också den företagsform som oftast sökt och beviljats anstånd av samtliga som har haft möjlighet att söka. Här har lite drygt 6 procent av företagen beviljats anstånd. Motsvarande andel för enskilda näringsidkare är ca 2 procent och för handelsbolag ca 4 procent.

<sup>7</sup> Här definierat som de företag som lämnat in en moms eller arbetsgivardeklaration avseende period under 2020 med belopp att betala överstigande 0 kronor.

*Stor andel företag inom hotell- och restaurang samt taxitrafik har beviljats tillfälligt anstånd, men ökningen avtar jämfört med övriga branscher*

Antalet tillfälliga anstånd uppdelat på bransch utifrån SNI-avdelningar visar att de flesta anstånden beviljas till *G – Handel* (se Diagram 3, vänster axel) följt av *I - Hotell- och restaurangverksambet* och *M - Verksambeter inom juridik m.m.* I dessa tre branscher återfinns nära hälften av alla företag som beviljats anstånd.

Vad gäller *Handel* är det grupperna *Övrig specialiserad butikshandel med hushållsvaror* (SNI-grupp 477) och *Partihandel med hushållsvaror* (SNI-grupp 464) som står för närmare en tredjedel av alla beviljade anstånden inom branschen. Inom *Hotell- och restaurangverksambet* står *Restaurangverksambet* (SNI-grupp 561) för ca 85 procent av alla beviljade anstånd inom branschen, medan det inom *Verksambeter inom juridik m.m.* är företag inom *Konsulttjänster till företag* (SNI-grupp 702) som står för närmare en tredjedel av alla beviljade anstånden.

Även *F- Byggverksambet*, *N - Uthyrning, fastighetservice, resetjänster och andra stödtjänster* och *S – Annan Serviceverksamhet* har ett stort antal företag som beviljats anstånd. I dessa tre branscher återfinns mer än en femtedel av alla företag som beviljats anstånd.

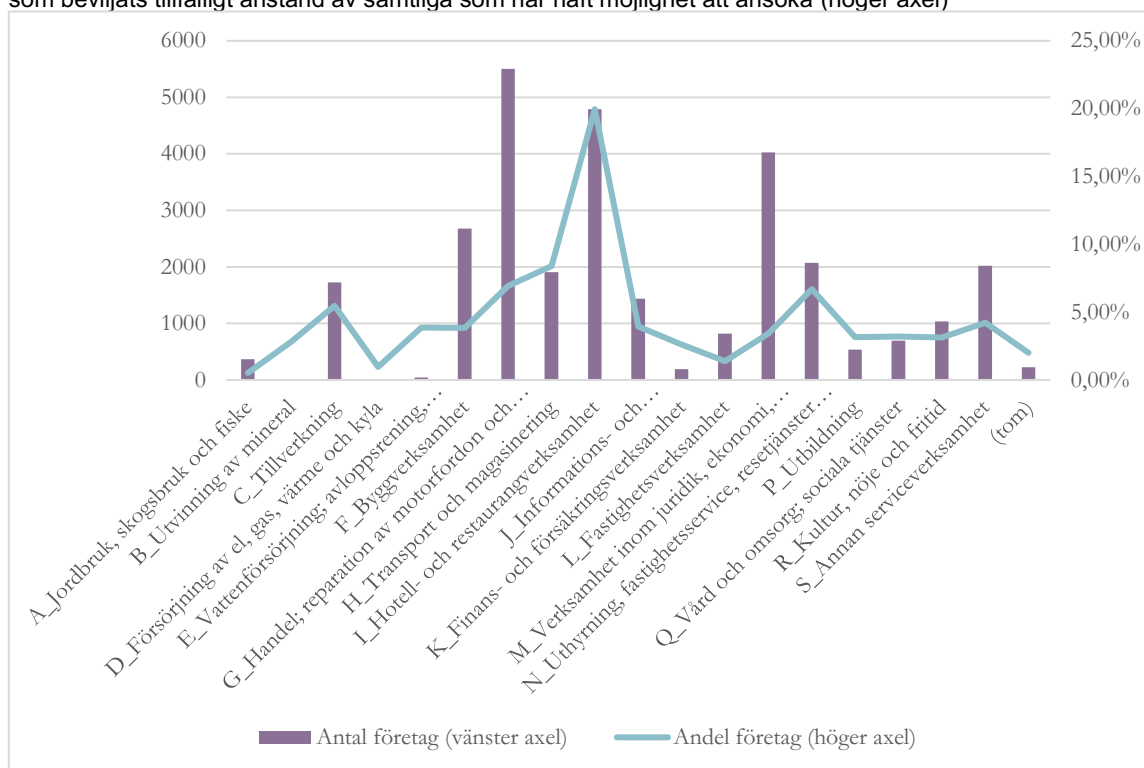
I Byggbranschen är det grupperna *Slutbehandling av byggnader* (SNI-grupp 433) och *Byggande av bostadshus och andra byggnader* (SNI-grupp 412) som står för mer än hälften av alla beviljade anstånd inom branschen. Inom *Uthyrning, fastighetservice mm* står företag inom *Rengöring och lokalvård* (SNI-grupp 812) för en tredjedel av alla de beviljade anstånden. Inom *Annan Serviceverksamhet* står företag inom *Andra Konsumenttjänster* (SNI-grupp 960, primärt företag inom hårvård, skönhetsvård och kroppsvård) för ca 90 procent av alla beviljade anstånd inom branschen.

Om andelen företag som beviljats anstånd, av samtliga företag som har haft möjlighet att ansöka, istället studeras,<sup>8</sup> (se Diagram 3, höger axel) kan man se att andelen är högst inom *I - Hotell- och restaurangverksambet* följt av *H – Transport och magasinering*. Sedan förra rapporten har andel företag som beviljats anstånd ökat i lägre takt i dessa bägge branscher jämfört med övriga branscher. Inom *Hotellverksambet* (SNI-grupp 551) har nästan vart fjärde företag (ca 24 procent) beviljats tillfälligt anstånd av de som har haft möjlighet att ansöka och inom *Restaurangverksambet* (SNI-grupp 561) är det mer än vart femte företag. Mer än vart sjätte företag inom *Taxitrafik* (SNI-kod 49320) har beviljats tillfälligt anstånd av de som har haft möjlighet att ansöka.

---

<sup>8</sup> Definierat som de företag som lämnat in en moms- eller arbetsgivardeklaration med belopp att betala överstigande 0 kronor under 2020.

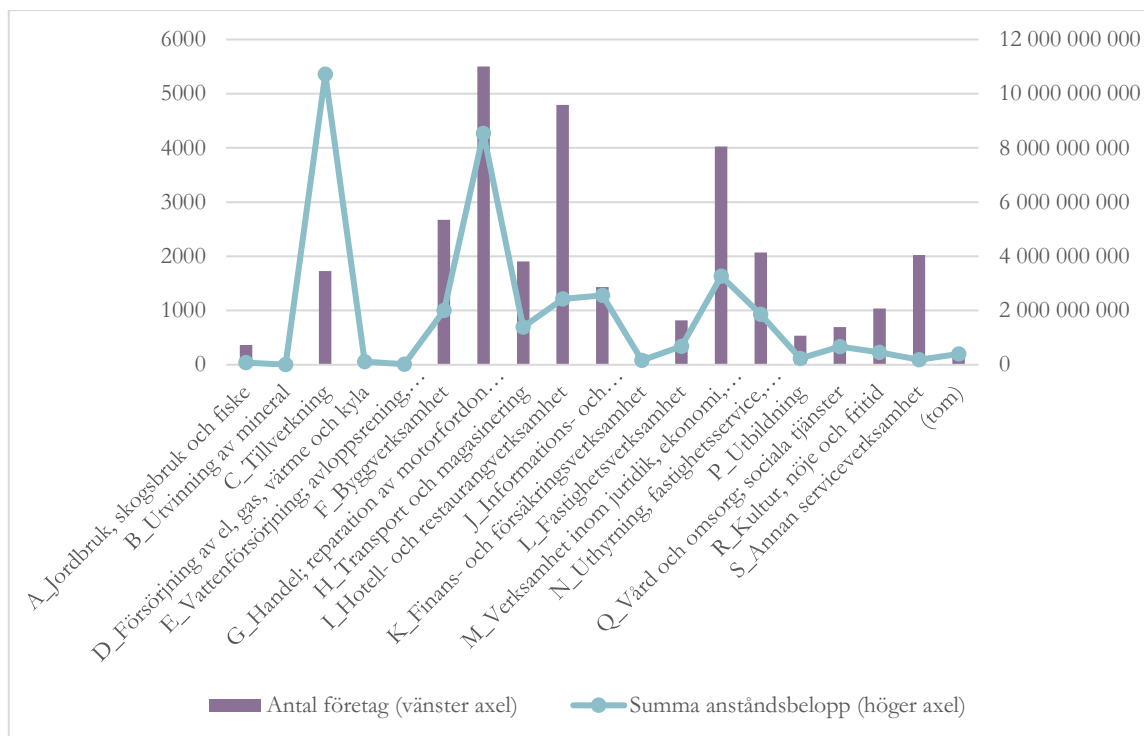
Diagram 3 Antal företag som beviljats tillfälligt anstånd per SNI-avdelning (vänster axel), samt andel företag som beviljats tillfälligt anstånd av samtliga som har haft möjlighet att ansöka (höger axel)



**Företag inom tillverkning och handel står för över hälften av det totala anståndsbeloppet**

Anståndsbeloppen uppdelat på bransch utifrån SNI-avdelningar visar att företag inom *C - Tillverkning* och *G - Handel* står för över hälften av det totala anståndsbeloppet (se Diagram 4, höger axel). Som nämnts ovan står stora företag för ca hälften av det totala beviljade anståndsbeloppet, men det varierar mellan branscherna. Inom Tillverkning står stora företag för ca 80 procent av det totala beviljade anståndsbeloppet inom branschen. Motsvarande andel inom *Handel* är ca 50 procent, medan det inom *Hotell- och restaurangverksamhet* är ca 37 procent och inom *Verksamhet inom juridik m.m.* ca 30 procent.

Diagram 4 Antal företag som beviljats tillfälligt anstånd per SNI-avdelning (vänster axel), samt anståndsbelopp (kronor) per SNI-avdelning (höger axel)



## 4 Preliminära deklarerationer

Företag betalar varje månad in preliminärskatt baserat på förväntat resultat för helåret (AB) eller egenavgifter och inkomstskatt (EN). Summan som ska betalas in beslutas i början av varje räkenskapsår av Skatteverket. I beslutet framgår aktuella belopp och förfallodatum för betalning. I fall där företag anser att den debiterade preliminärskatten inte överensstämmer väl med förväntad slutlig skatt kan de lämna in en preliminär inkomstdeklaration till Skatteverket, på så sätt slipper företagaren betala in för mycket eller för lite i preliminärskatt. Inlämning kan ske när som helst under räkenskapsåret och upp till sex månader efter räkenskapsårets slut. De årliga och månatliga beloppen uppdateras därmed med nya belopp. Nedjusteringar medför att likvida medel i vissa fall kan tillgängliggöras<sup>9</sup> och att företagens likviditetsbehov för kommande månader minskar.

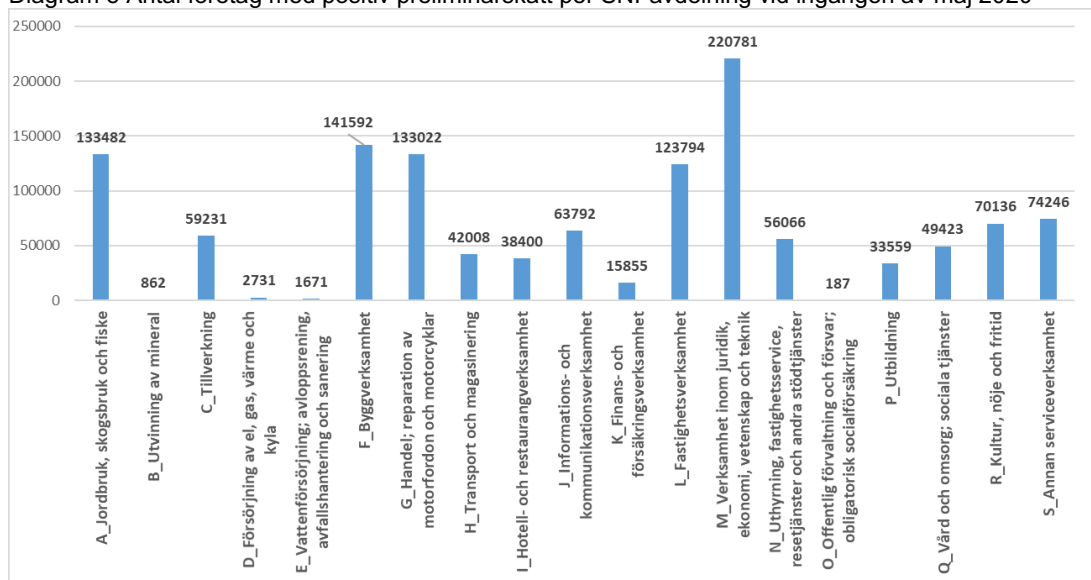
Med anledning av en dämpad efterfrågan inom många branscher till följd av covid-19 kan företag tänkas revidera ned förväntade vinster för räkenskapsåret genom att lämna in en uppdaterad preliminär deklaration.<sup>10</sup> För att kunna genomföra en nedskrivning av sin

<sup>9</sup> Vid en nedjustering av förväntad vinst kan tidigare debiterad preliminärskatt återföras när debiterad preliminärskatt under tidigare månader överstiger det reviderade årsbeloppet och eventuellt underskott på skattekontot.

<sup>10</sup> Den 19:e mars 2020 gick Skatteverket ut med en påminnelse till företag om möjligheten att ändra sin preliminärskatt i fall där företagen drabbats ekonomiskt av covid-19.

preliminära deklARATION krävs att företaget har en positiv preliminär debitering att skriva ned. I Diagram 5 nedan visas antalet preliminära deklARATIONER per SNI-avdelning<sup>11</sup> med ett positivt belopp vid ingången av maj 2020. Ett företag inräknas flera gånger ifall företaget har preliminära deklARATIONER för olika räkenskapsår (exempelvis 2019 och 2020) med positiva debiteringsbelopp.

Diagram 5 Antal företag med positiv preliminärskatt per SNI-avdelning vid ingången av maj 2020



Sammanlagt fanns 1 260 858 preliminära deklARATIONER med positiva belopp vid ingången av maj 2020. Detta är en ökning med ca 1,5 procent jämfört med maj 2019. Motsvarande ökning för april 2020 (1 231 799 preliminära deklARATIONER med positiva belopp) jämfört med april 2019 var ca 2,5 procent och för mars (1 241 957 st) var ökningen ca 3 procent.

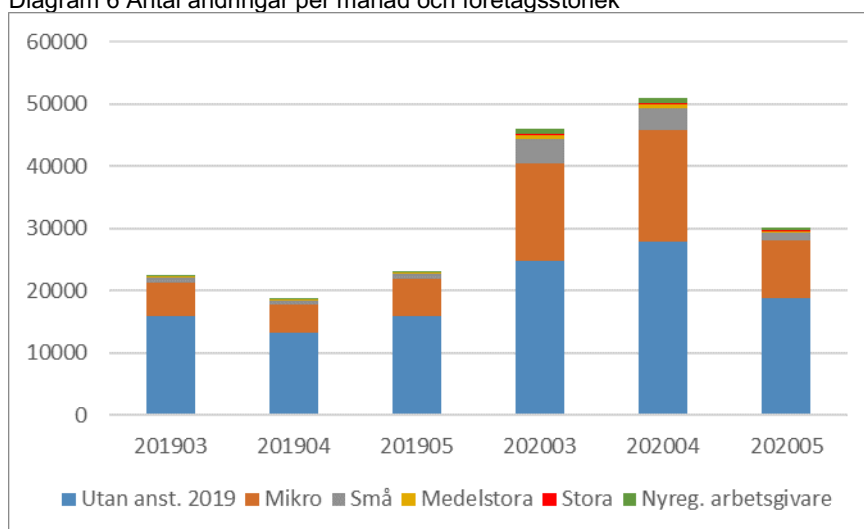
#### *Fortsatt avmattning i antalet ändrade preliminära deklARATIONER*

I Diagram 6 visas antalet ändringar i preliminära deklARATIONER per månad och företagsstorlek. Ökningen i antalet ändringar jämfört med föregående år samma månad avtar tydligt under maj 2020 och uppgår till 31 procent. För april och mars 2020 var motsvarande ökning betydligt större och uppgick till 174 procent (april) respektive 105 procent (mars). Sett till antalet ändringar per månad efter att covid-19 började orsaka restriktioner i Sverige har de flesta skett i april (50 867 ändringar). Under april hade dock den kraftigt stigande trenden som inleddes i mitten av mars<sup>12</sup> redan börjat avta vilket resulterade i den minskade ökningsprocenten i antalet ändringar under maj.

<sup>11</sup> Branschanalyserna inkluderar företag som verkar inom näringslivet och som har uppgift om SNI-kod. I vissa diagram har branscher med få företag eller andra avvikelser exkluderats.

<sup>12</sup> Flest antal ändringar per dag skedde i slutet av mars med nivåer runt 4 000 ändringar per dag.

Diagram 6 Antal ändringar per månad och företagsstorlek



Om ändringarna jämförs per företagsstorlek är det tydligt att antalet ändringar fortfarande är på höga nivåer för de företag som hade anställda 2019 men att en klar nedgång finns. Mikro-, små-, medelstora- och stora företag hade alla ökningarna mellan 55-65 procent under maj 2020 jämfört med maj 2019. Detta är dock en nedgång från nivåer på mellan 300 – 600 procent när april 2020 jämförs med april 2019. Företag utan anställda, som står för majoriteten av antalet ändringar, stod för en ökning med endast 15 procent jämfört med föregående år i maj. Detta är i linje med tidigare månader där företag utan anställda haft betydligt lägre procentuella ökningarna jämfört med företag som har anställda.

#### *Avmattning i nedskrivningar under maj*

Minskningen i antalet ändringar per månad avspeglas även i minskade nivåer i antalet negativa ändringar och antalet ändringar till 0 uppdelat per bransch under maj månad. Jämfört med maj 2019 är andelen negativa ändringar fortfarande högre inom de flesta branscherna men i jämförelse med april månad har nivåerna minskat noterbart. För avdelning I - *Hotell- och restaurangverksamhet*, H - *Transport och magasinering* och S - *Annan serviceverksamhet* uppmättes nivåer mellan 6 – 8 procent under april. Dessa branscher är återigen de som visar de högsta nivåerna, dock är andelarna nu nere på runt 3 procent för samtliga tre. Inom många avdelningar är andelarna nedrevideringar till 0 på liknande nivåer som under maj 2019 vilket är en klar nedgång från april.

I Diagram 8 framgår de procentuella revideringarna i preliminärskatt där staplarna i orange färg visar procentuella revideringar av preliminärskatt (årsbelopp) under maj 2020 som andel av årsbeloppen vid ingången av maj 2020. Som jämförelse visar de blå staplarna motsvarande mått för maj 2019. Även här har andelarna minskat, samtliga branscher förutom avdelning A – Jordbruk, skogsbruk och fiske (ökning med ca 1 %) och avdelning K – Finans- och försäkringsverksamhet (oförändrad) minskar sina nedskrivningsandelar jämfört med april (visas ej i diagram) och andelarna närmar sig liknande nivåer som under föregående år. Noterbara minskningar sker inom avdelning I - *Hotell- och restaurangverksamhet* (minskning från ca 12 % nedskrivningsandel i april till 3 % i maj), M – *Verksamhet inom juridik, ekonomi, vetenskap och teknik* (10 %, 2 %) och S - *Annan Serviceverksamhet* (6 %, 2 %). Resterande branscher uppvisar minskningar på mellan 1 – 4 procentenheter.

Diagram 7 Antal negativa ändringar och nedrevideringar till 0 som andel av antal preliminära deklARATIONER med positiva belopp, maj

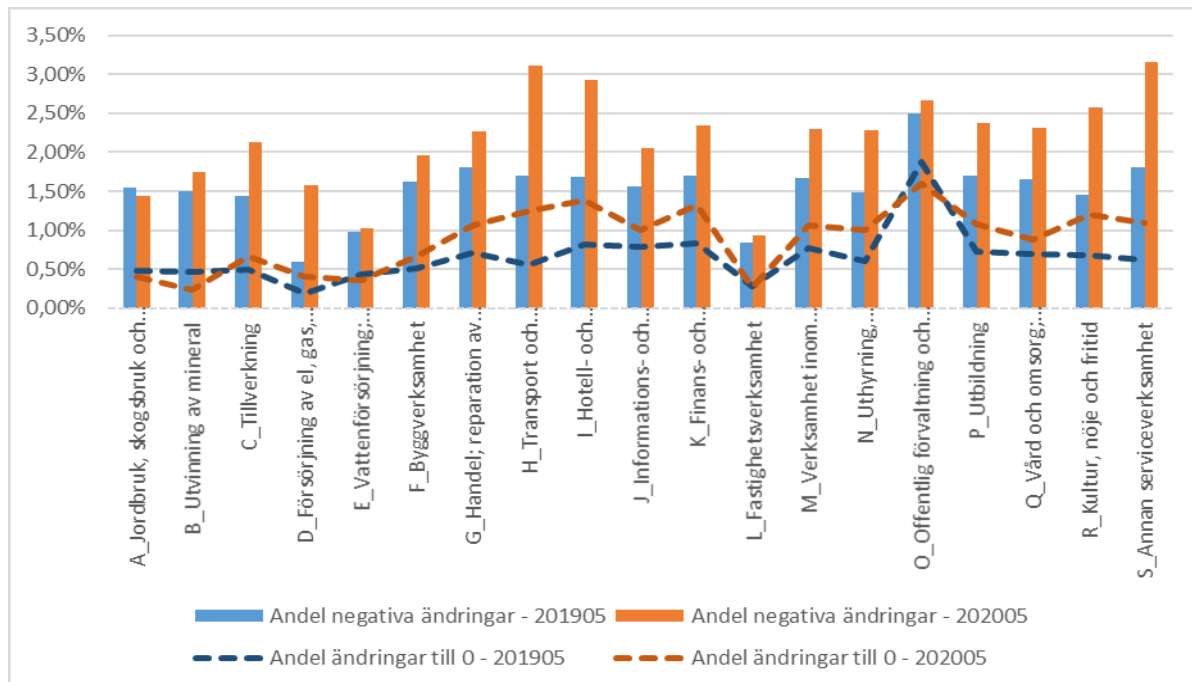
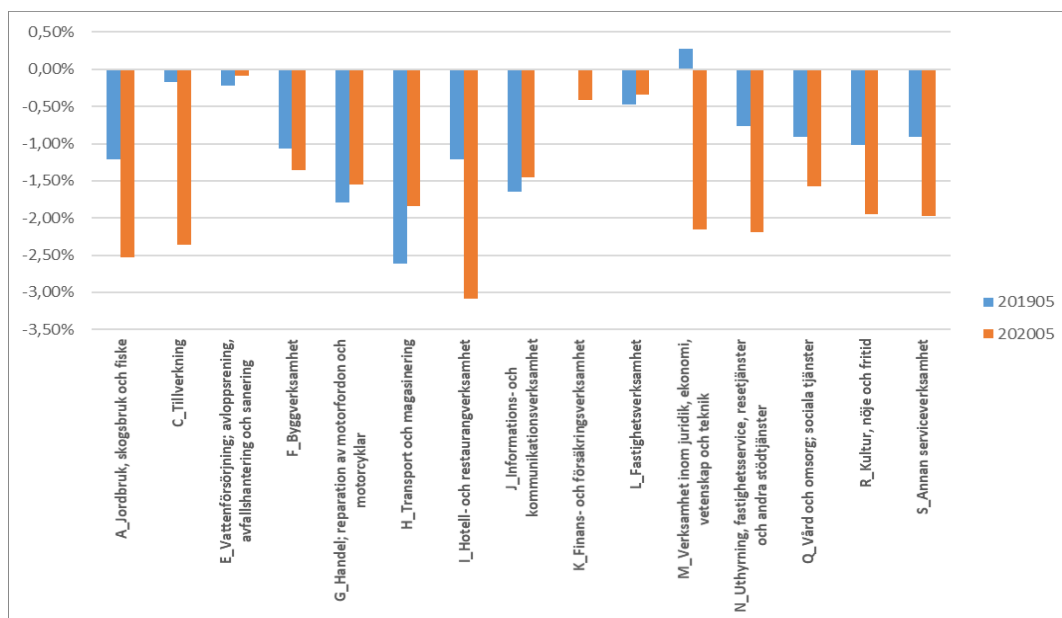


Diagram 8 Procentuella revideringar i preliminärskatt uppdelat efter branscher utifrån SNI-avdelningar, jämförelse mellan maj 2020 och maj 2019



Sammanfattningsvis tyder statistik från preliminärdeklARATIONER för maj månad på en återgång mot nivåer som uppmättes under 2019. Att negativa ändringar och nedskrivningsandelar avtar tyder på att de företag som hittills drabbats hårdast av covid-19 har använt möjligheten till att skriva ned preliminärskattbeloppen vilket skedde genom kraftiga ökningar av revideringar i senare delen av mars och genomgående under april.

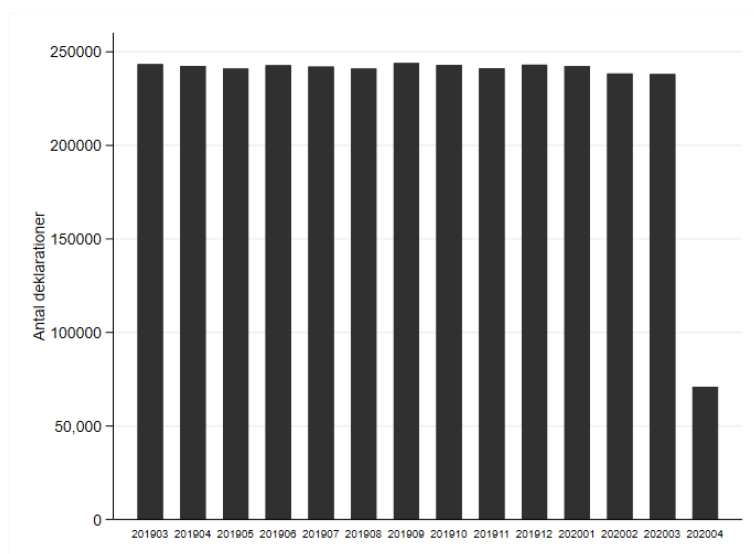
## 5 Omsättning

Företag kan vara registrerade för att deklarerera mervärdeskatt (moms) en gång per år, varje kvartal eller varje månad. En majoritet av företagen redovisar moms månadsvis. Eftersom den största mängden momsdeklarationer lämnas in en dryg månad efter månaden som deklARATIONEN avser innebär detta att det är först i mitten av juni som vi kan förvänta oss att ha fått in samtliga deklARATIONER för april.

Antalet deklARATIONER som inkommit för april 2020 hittills är knappt 71 000, se Diagram 9. Detta motsvarar ca 30 procent av det förväntade antalet deklARATIONER. Dessa behöver inte vara representativa för hela företagspopulationen, dels för att deklARATIONSDATUM för större företag men inte mindre företag förfallit och dels för att det kan finnas en selektion i vilka mindre företag som väljer att deklarerera tidigt. Huruvida dessa är mer eller mindre påverkade av covid-19 är dock svårt att säga. I bästa fall kan en analys av dessa företag på branschnivå ge en indikation på hur det går för övriga företag inom samma kategori.

För att undvika förändringar som uppstår på grund av säsongvariation, jämförs omsättningen i april 2020 med april 2019. I analysen inkluderas endast företag som deklarerat i bägge perioder, totalt 64 593 företag, detta för att inte jämföra den totala omsättningen av olika antal företag. I omsättningen ingår momspliktig och momsfri omsättning inom Sverige samt omsättning till utlandet.<sup>13</sup>

Diagram 9 Antal inlämnade månadsvisa deklARATIONER per månad perioden mars 2019-april 2020



### *Minskad omsättning inom Hotell och restaurang, Kultur och nöje, och Annan serviceverksamhet*

I det här avsnittet studeras förändringen i omsättningen inom olika branscher, definierade som SNI-avdelning. Diagram 10 visar den totala omsättningen i miljoner kronor på branschnivå (för de företag som ingår i analyspopulationen) i april 2020 och april 2019, samt den procentuella förändringen i omsättning mellan perioderna. Fem branscher har haft en negativ förändring på mellan 10 och 25 procent: *H-Transport och magasinering* (16%), *K-Finans-*

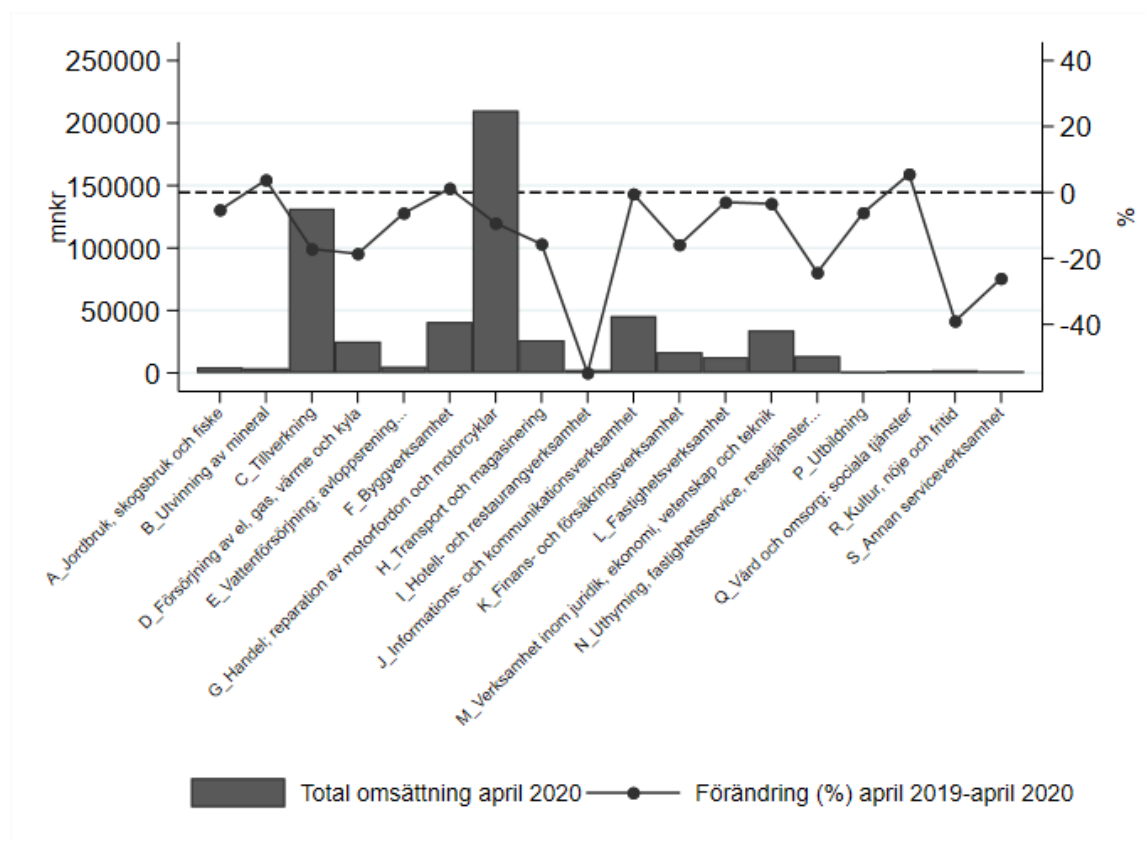
<sup>13</sup> Omsättning av elektroniska tjänster, telekommunikationstjänster och sändningstjänster till köpare inom EU som inte är beskattningsbara personer redovisas via ett separat system (MOSS) och ingår därför inte i momsdeklARATIONERNA.



och försäkringsverksamhet (-16%), C-Tillverkning (-17%), D- Försörjning av el, gas, värme och kyla (-19%), N-Uthyrning, fastighetservice, resejänster etc. (-24%). Tre branscher har haft en negativ förändring på minst 25 procent; S-Annan serviceverksamhet (-26%), R-Kultur, nöje och fritid (-39%) och I-Hotell- och restaurangverksamhet (-55%).

När omsättningen för mars månad analyserades i en tidigare rapport var det fyra branscher som hade en negativ förändring på minst 10 procent, i denna rapport för april är det åtta branscher. Dessutom har I- Hotell och restaurangverksamhet och R-Kultur, nöje och fritid, de två branscher som haft kraftigast nedgång i omsättning i både denna rapport och den förra, haft en djupare nedgång i april än i mars. Att fler branscher har en negativ utveckling och djupare nedgång i april i jämförelse med mars kan tänkas bero på att restriktioner på grund av covid-19 gällde hela april men bara halva mars.

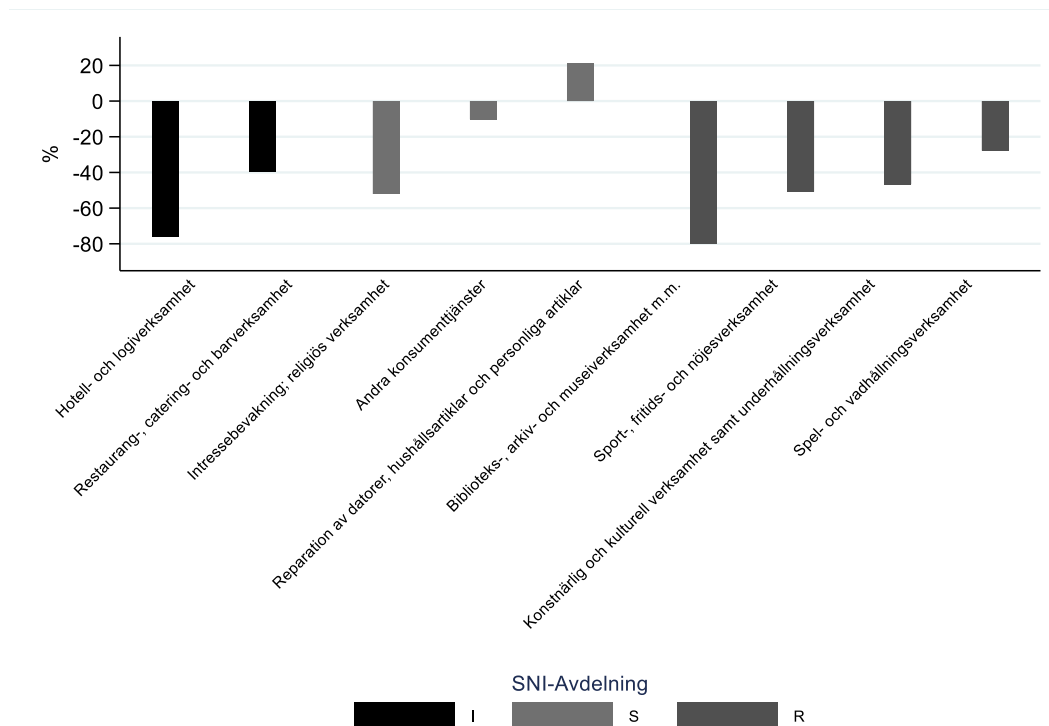
Diagram 10 Total omsättning i mnkr och förändring i total omsättning mellan april 2020 och april 2019 per SNI-avdelning



För att få en mer detaljerad bild av utvecklingen i de tre branscher där det varit en negativ utveckling på 25 procent eller mer delas företagen in i SNI-huvudgrupper, se Diagram 11. Det blir då tydligt att den negativa förändringen inom avdelning I-Hotell- och restaurangverksamhet drivs av både hotell och restaurangbranschen. Det är även en genomgående nedgång på huvudgruppsnivå inom avdelning R-Kultur, nöje och fritid. Inom avdelningen S-Annan serviceverksamhet ses en negativ utveckling för Intressebevakning-Religiös verksamhet och för Andra konsumenttjänster. Intressebevakning-Religiös verksamhet innehåller enbart 62 företag och resultatet för dem ska tolkas försiktigt. Denna huvudgrupp innehåller inte enbart religiöst relaterad verksamhet utan även till exempel Lantbrukarnas riksförbund och

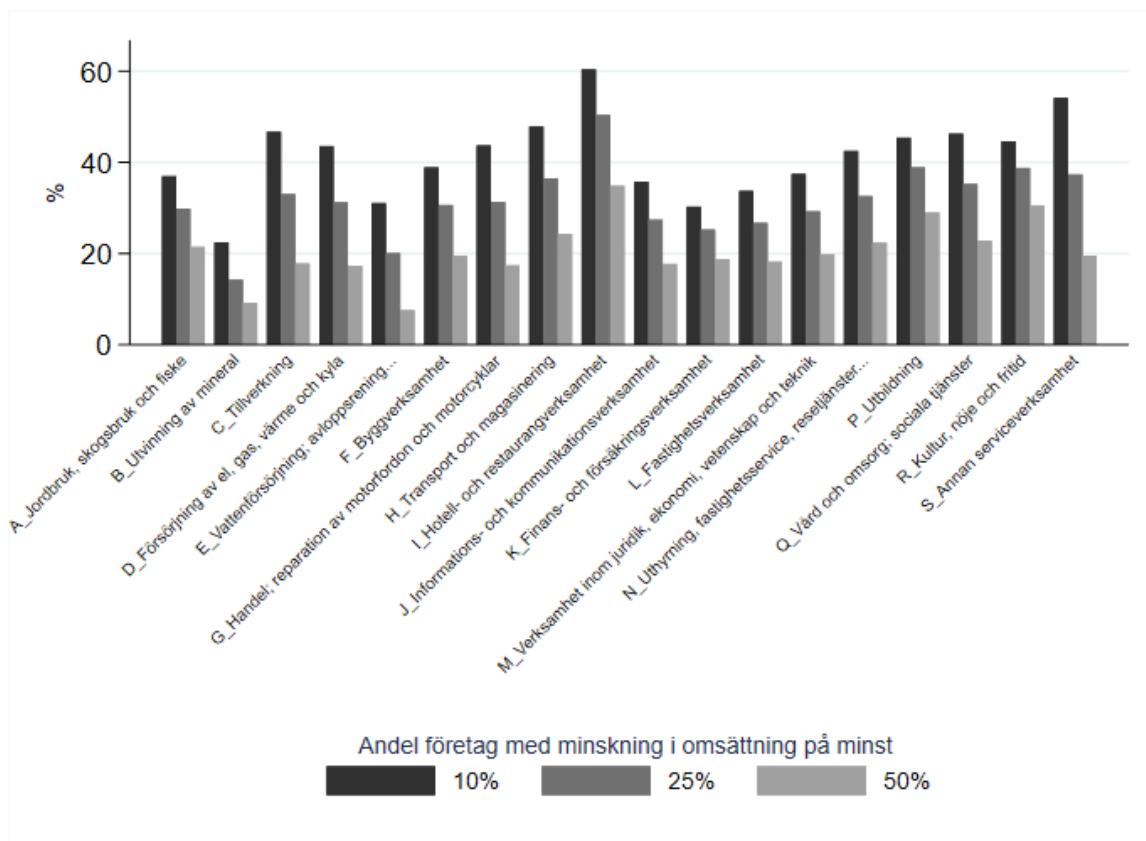
andra intresseföreningar. Att omsättningen minskar inom Hotell, Restaurang, Kultur och Reseverksamhet ligger i linje med rekommendationer och åtgärder för att stoppa coronavirusets spridning. Även *Intressebevakning-Religiös verksamhet* och *Andra konsumenttjänster* kan antas ha påverkats av restriktionerna.

Diagram 11 Förändring (%) i total omsättning mellan april 2019 och april 2020 per huvudgrupp i utvalda SNI-avdelningar



Fram tills nu har analyserna fokuserat på förändringen i den totala omsättningen per bransch. Ett annat sätt att studera utvecklingen är att mäta andelen företag per bransch som haft en minskad omsättning. Diagram 12 redogör för andelen företag per SNI-avdelning med en minskad omsättning mellan april 2019 och april 2020 på minst 10, 25 och 50 procent. Störst andel företag med en negativ förändring på minst 10 och 25 procent finns inom avdelning *I-Hotell- och restaurangverksamhet* (60 respektive 50 procent) medan *R-Kultur, nöje och fritid* med 30 procent har den största andelen företag med en minskad omsättning på minst 50 procent.

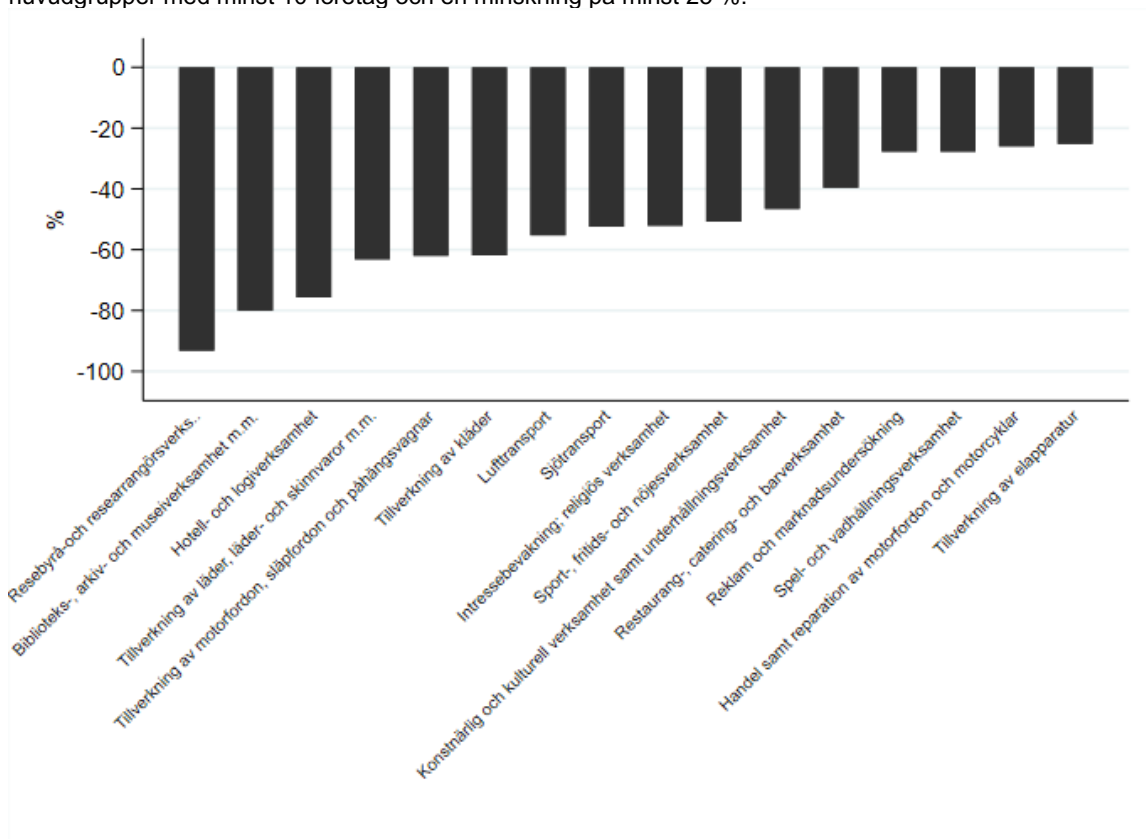
Diagram 12 Andel företag per SNI-avdelning med en minskning i omsättningen mellan april 2019-april 2020 på minst 10, 25 eller 50 %



**Omsättningen har även sjunkit markant inom transport och vissa tillverkningsindustrier**

I stället för att utgå från SNI-avdelningar studeras i detta avsnitt omsättningen i branscher utifrån SNI-huvudgrupp. Diagram 13 visar förändring i total omsättning mellan april 2019 och april 2020. Endast branscher med minst 10 företag och med en minskning i total omsättning på minst 25 procent har inkluderats. Flera av de branscher som uppmärksammades i föregående avsnitt återfinns även när analysen utgår från huvudgruppsnivå, men det är även en del transportbranscher och tillverkningsindustrier som tillhör de mest drabbade branscherna *Lufttransport* (-55%) och *Sjötransport* (-52%) har minskat kraftigt, liksom *Tillverkning av läder, läder- och skinnvaror m.m.* (-63%) och *Tillverkning av kläder* (-61%).

Diagram 13 Förändring i total omsättning mellan april 2020 och april 2019 per SNI-huvudgrupp. Endast huvudgrupper med minst 10 företag och en minskning på minst 25 %.



## 6 Arbetsgivardeklarerationer

För arbete utfört under maj 2020 har drygt 150 000 arbetsgivardeklarerationer<sup>14</sup> lämnats in vilket motsvarar ca 36 procent av det förväntade antalet arbetsgivardeklarerationer. Att inte alla förväntade arbetsgivardeklarerationer har inkommit har sannolikt att göra med att sista inlämningsdatum ännu inte har passerat<sup>15</sup>. För att analysera utvecklingen av lönesummor och antalet anställda för maj beräknas därför förändringar för företag som har lämnat arbetsgivardeklarerationer för maj 2020 och maj 2019. Antalet företag i denna grupp uppgår till drygt 127 000, vilket motsvarar ca 30 procent av det förväntade totala antalet arbetsgivardeklarerationer. Denna jämförelse har fördelen att vi inte till samma grad behöver bedöma hur stor inverkan de företag som ännu inte inkommit med arbetsgivardeklareration kommer att ha på det aggregerade måttet. Dessa företag kan dock fortfarande komma att påverka statistiken ifall de systematiskt skiljer sig från de företag som lämnat in arbetsgivardeklarerationer, vilket inte är osannolikt då en övervägande majoritet av företag återstår. Vidare tar analysen inte hänsyn till företag som har avslutats eller tillkommit efter maj 2019. Det är därmed ännu svårt att veta exakt hur lönerna har förändrats från maj 2019 till maj 2020, men analysen bör ge en tidig indikation kring detta.

<sup>14</sup> Arbetsgivardeklarerationer inlämnade till och med 2:a juni.

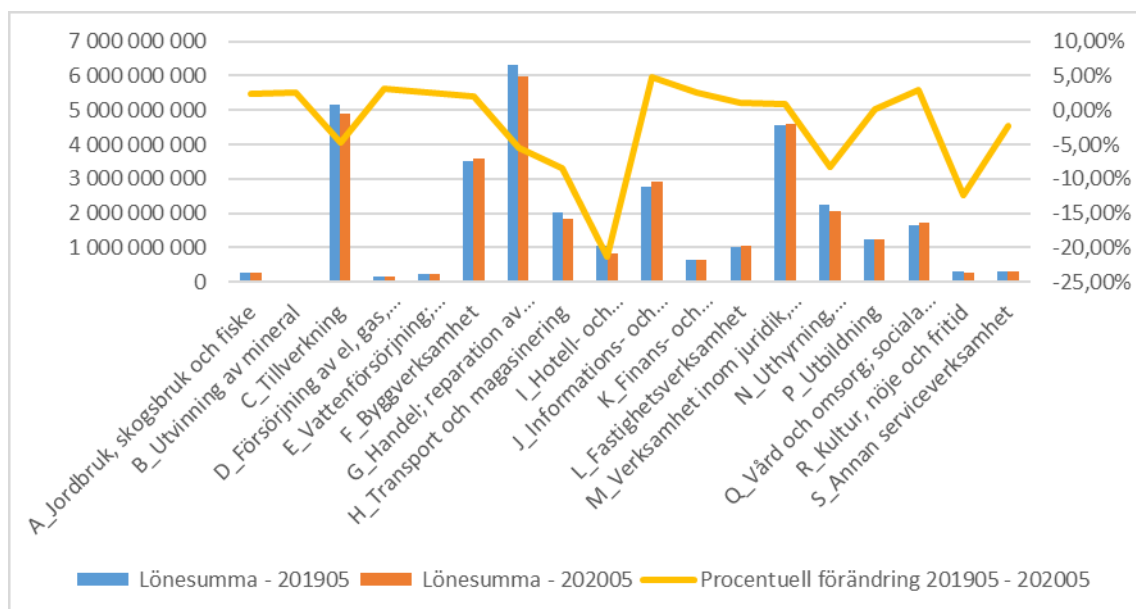
<sup>15</sup> Sista inlämningsdatum för arbete utfört i maj 2020 är den 12:e juni för företag med omsättning under 40 miljoner kronor per inkomstår. För företag med omsättning över 40 miljoner kronor per inkomstår är sista inlämningsdatum 26:e juni.

Branschanalyserna som följer inkluderar företag som verkar inom näringslivet och som har uppgift om SNI-kod. I jämförelser har branscher med få företag exkluderats.

*Indikationer om nedgångar i lönesummor inom hotell- och restaurangverksamhet och inom resetjänster och andra stödtjänster*

Diagram 14 visar lönesummor för de företag som redan nu skickat in arbetsgivardeklaration för arbete utfört under maj månad. Avdelning I – *Hotell-och restaurangverksamhet* utmärker sig tydligt där den negativa förändringen från maj 2019 till maj 2020 uppgår till 21 procent. Nedgången tilltar därmed jämfört med i april, där motsvarande mått uppgick till en minskning med ca 13 procent. Nedgången på treställig nivå (ej i diagram) är fortsatt rätt jämnt fördelad mellan hotell (25 %) och restaurang (21 %). Vidare uppvisar avdelning R - *Kultur, nöje och fritid* en fortsatt nedgång, minskningen för maj 2020 jämfört med maj 2019 uppgår i nuläget till drygt 12 procent vilket motsvarar en nedgång med ca 6 procentenheter jämfört med samma mått för arbete utfört i april 2020.

Diagram 14 Lönesummor bland företag som lämnat in arbetsgivardeklarationer för maj 2019 och maj 2020

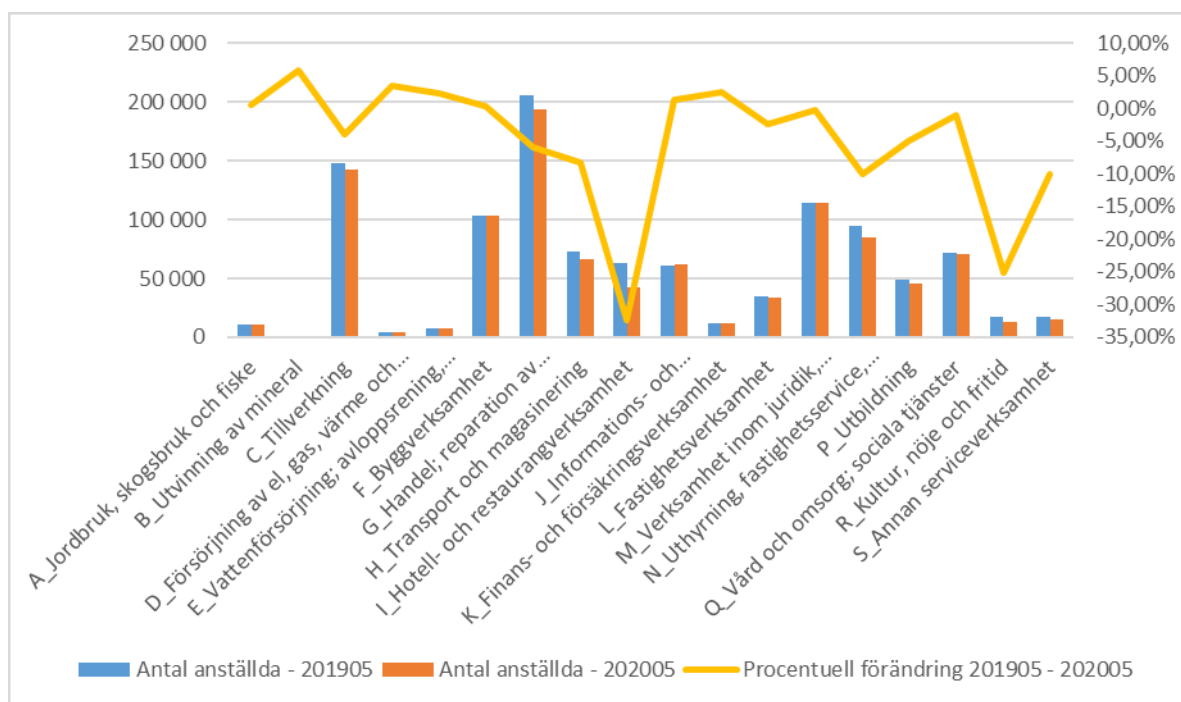


De avdelningar som har de största negativa förändringarna i måttet jämfört med motsvarande mått för april (undantaget avdelning I och R) är avdelning N – *Uthyrning, fastighetservice, resetjänster och andra stödtjänster* (8 % minskning jämfört med maj 2019, samma mått för arbete utfört i april var en minskning med ca 2 %), avdelning H - *Transport och magasinering* (9 %, 3 %) och avdelning G – *Handel; reparation av motorfordon och motorcyklar* (6 %, 0,5 %). På treställig nivå inom avdelning N (visas ej i diagram) visar säkerhetsverksamhet (minskning med ca 31 % jämfört med maj 2019), resetjänster (17 %) och personaluthyrning (13 %) tidiga tecken på stora nedgångar. Inom avdelning G driver *Övrig specialiserad butiksbandel med bushållsvaror* minskningen med en negativ förändring jämfört med maj 2019 som uppgår till ca 15 %.

**Indikationer om kraftig minskning av antalet anställda inom hotell- och restaurangverksamhet och inom branschen kultur, nöje och fritid**

När antalet anställda för de tidigt inkomna deklARATIONERNA analyseras återfinns de största minskningarna inom samma branscher som hade de största minskningarna av lönesummor, vilket kan ses i Diagram 15. Förändringarna i antalet anställda för dessa branscher är dock av betydligt större magnitud – inom avdelning I - *Hotell- och restaurangverksamhet* uppgår minskningen till drygt 32 procent vilket är 11 procentenheter mer än minskningen i lönesummor (21 %). Samma mönster återfinns inom avdelning R – *Kultur, nöje och fritid*, minskningen uppgår här till drygt 25 procent vilket är nära 13 procentenheter mer än minskningen i lönesummor (12 %). Detta mönster framträder inte i statistiken för arbete utfört i april för dessa branscher där skillnaderna mellan förändringar i lönesummor och antalet anställda ligger inom 1 procentenhet. Detta tyder på att anställda med lägre löner blir av med sina anställningar vilket skulle kunna ha att göra med en jämförelsevis hög grad av kortare visstidsanställningar och extrapersonal i dessa branscher. Nedgången i lönesummor för maj motsvaras även av en nedgång i antalet anställda inom avdelning N – *Uthyrning, fastighetservice, resetjänster och andra stödtjänster*, vilken uppgår till 10 procent i jämförelse med maj 2019. Detta är en ökning med drygt 7 procentenheter jämfört med april månad.

Diagram 15 Antal anställda bland företag som lämnat in arbetsgivardeklARATIONER för maj 2019 och maj 2020



De först inkomna deklARATIONERNA indikerar på treställig nivå (visas ej i diagram) att nedgången i antalet anställda är något högre inom hotell (40 %) än inom restaurang (30 %).

Sammanfattningsvis visar de tidigt inkomna arbetsgivardeklARATIONERNA för maj på nedgångar i löner med stora variationen mellan olika branscher. Hotell-och restaurangverksamhet är fortsatt den bransch som drabbats hårdast följt av branschen kultur, nöje och fritid.

Uthyrning, fastighetsservice, resetjänster och andra stödtjänster visar på tilltagande negativa förändringar både inom lönesummor och antal anställda för maj 2020 jämfört med april 2020.

#### *Bekräftande statistik kring arbete utfört i april*

För arbete utfört under april 2020 har 417 000<sup>16</sup> arbetsgivardeklarationer inkommit vilket är drygt 3 000 färre än under april 2019. Detta jämförelsevis lägre antal lämnade arbetsgivardeklarationer förekommer även under januari, februari och mars 2020, där alla månader har ca 2 000 – 3 000 färre deklarerationer än motsvarande månader 2019. Därmed har sannolikt de allra flesta deklarerationerna för april 2020 inkommit. I föregående rapport (2020-05-19) genomfördes en analys där lönesummor och antalet anställda jämfördes för företag som skickat in arbetsgivardeklarationer för april 2020 och april 2019<sup>17</sup>. I och med det nu högre antalet inkomna deklarerationer kan en jämförelse göras för samtliga deklarerationer där vi inte behöver jämföra endast de som lämnat in både i april 2019 och april 2020. Denna jämförelse gör att statistiken justerats något men av ringa betydelse. Samtliga skillnader som nu uppmäts inom branscherna ligger inom spannet – 2 till + 2 procentenheter från föregående rapport. Den bransch som noteras för de största förändringarna är avdelning N – *Uthyrning, fastighetsservice, resetjänster och andra stödtjänster*. I förra rapporten var lönesumman jämfört med föregående år samma månad i princip oförändrad. När samtliga deklarerationer inräknas visar statistiken på en minskning med ca 2 procentenheter. För antalet anställda återfinns en minskning med ca 3 procent inom branschen jämfört med april föregående år vilket är en ökning med ca 1,5 procentenheter jämfört med förra utskicket.

## **7 Skuldutveckling i skattekontot**

En typisk konsekvens av ett likviditetsproblem är oförmågan för företagen att uppfylla sina åtaganden gentemot borgenärer, bland andra Skatteverket. Skattebetalarens nettoskuld gentemot Skatteverket framgår av saldot på skattekontot. På detta konto samlas samtliga skatteskulder och inbetalningar. Kontot fungerar enligt principen “*sist in, först ut*” och det kan därmed inte avgöras huruvida en enskild skattebetalare har valt att prioritera en viss skatt framför en annan. Det har å andra sidan ingen betydelse för skattebetalaren i termer av påföljd eller ränta vilken skatteskuld som betalas av.

#### *Betalningskraven för flera branscher tilltog i april men är i maj på en normal nivå*

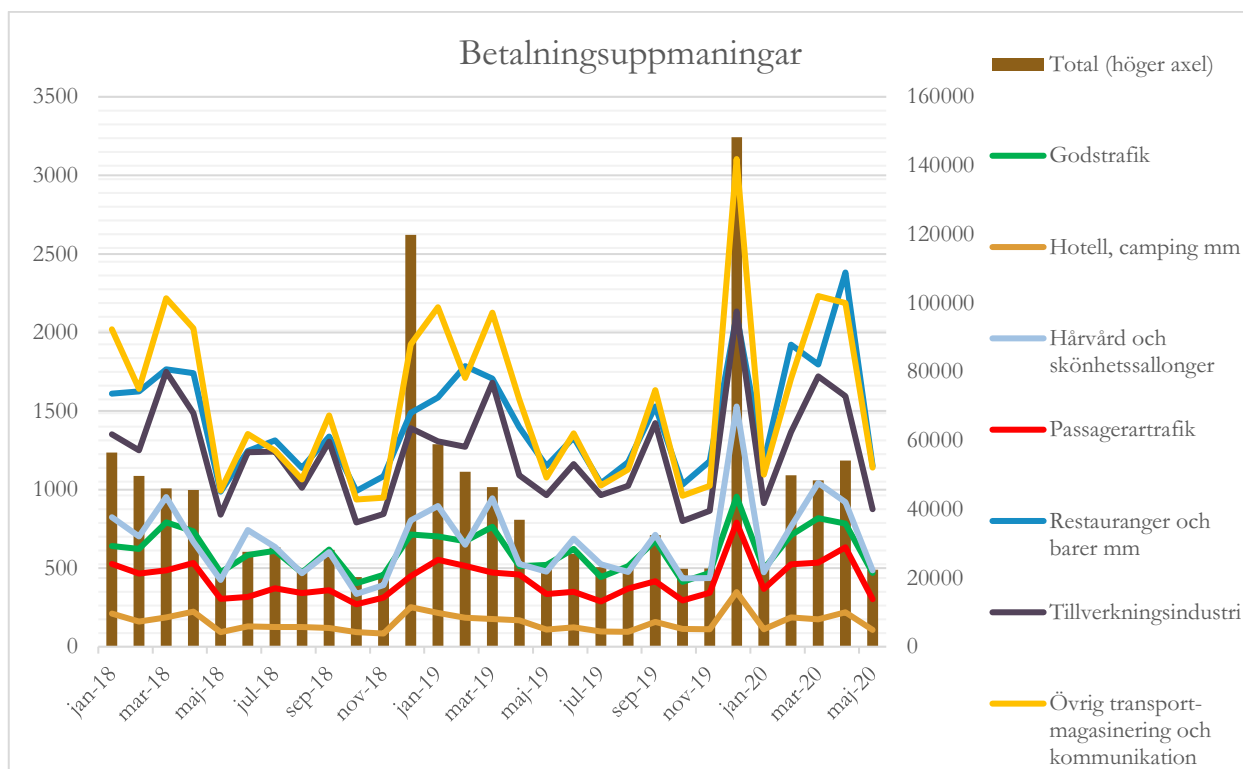
En första indikation på obestånd är ett betalningskrav från Skatteverket. Ett företag får ett betalningskrav om underskottet på skattekontot är 10 000 kronor eller mer. För vissa branscher där varseltalen varit höga, har betalningskraven under april varit något högre än under motsvarande månad tidigare år, i synnerhet *Restauranger och barer*. Även de totala betalningskraven under april var högre än april under föregående år, men det finns ingen indikation på att det lett till skuldutveckling hos Kronofogden (se diagram 15). Dock har maj månads utfall varit i linje med tidigare år och det går därmed inte att skönja en effekt av covid-19 i statistiken (se Diagram 16). Sammantaget är bilden att utvecklingen för

<sup>16</sup> Arbetsgivardeklarationer inlämnade till och med 2:a juni.

<sup>17</sup> 354 000 deklarerationer, vilket motsvarar ca 85 % av det förväntade antalet arbetsgivardeklarationer.

betalningskraven följer någorlunda säsongsmönstret. Anståndsmöjligheterna har sannolikt påverkat utfallet.

Diagram 16 Antal betalningskrav på urval av branscher och total



*Antal företag med skatteskulder hos Kronofogden i nivå med tidigare år. Skuldstocken ökar markant under maj, dock i linje med säsongsmönstret och från en mycket låg nivå.*

I följande delavsnitt diskuteras företagens skatteskulder. Ett företag kan fortfarande hamna i Kronofogdens register på grund av andra skulder. Skatteskulderna utgör i dagsläget ca 33 procent av den totala skuldstocken hos Kronofogden.

Om företaget har fått ett betalningskrav och fortfarande har ett underskott på 10 000 kronor eller mer vid nästa avstämning, överlämnas skatteskulden till Kronofogden för indrivning. Antal skuldsatta företag och skuldstocken har haft en nedåtgående trend de sista åren. Data följer också ett tydligt säsongsmönster för antal skuldsatta: Vid årets ingång ökar antalet och håller sig på en hög nivå fram till maj-juni för att sedan succesivt minska under året. Årets utfall kan sägas likna det mönster. Under april var antalet skuldsatta visserligen lågt men kan förklaras utifrån anståndsmöjligheterna. Maj visar en uppgång, dock i linje med säsongsmönstret och fortfarande på en lägre nivå än maj tidigare år.

Skuldstockens säsongsmönster är inte lika tydlig och enskilda skulder kan påverka utfallet, men tidigare år brukar skulderna nå en topp under januari-februari med ett efterföljande fall. Fram till maj växer skuldstocken för att sedan stabiliseras eller växa i långsammare takt (se Diagram 17). Januari 2020 fick ett ovanligt lågt utfall men i övrigt har säsongsmönstret följt tidigare år. Även om maj månads tillväxt varit stark i förhållande till mars och april, är maj



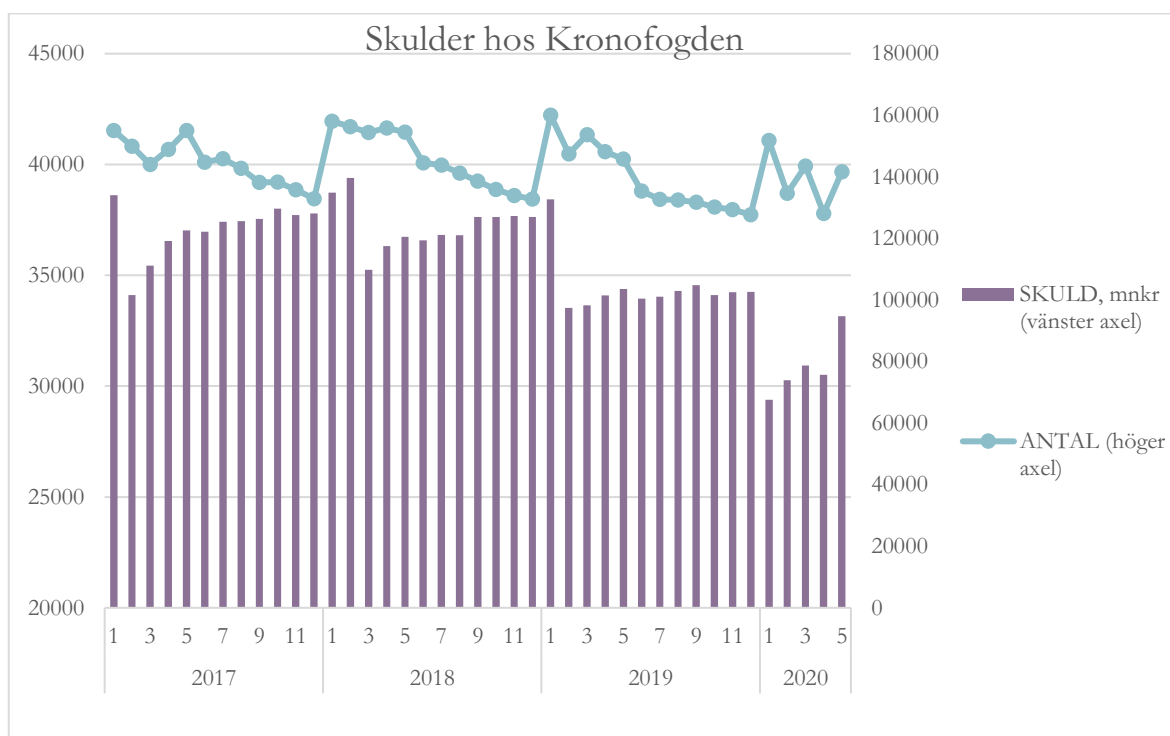
månads utfall lägre än föregående års nivå och den generella nedåtgående trenden för skuldstocken består. Skulle skuldstocken fortsätta växa i samma takt under juni vore det avvikande i förhållande till säsongmönstret.

Eftersom ärenden som hamnar hos Kronofogden har en månads eftersläpning har inte alla indrivningsärenden för maj kunnat avstämmas och siffrorna kan komma att revideras.

Eventuella effekter på grund av covid-19 har inte noterats på aggregerad nivå i antal företag eller i summan av skuldstocken. De tillkomna anståndsmöjligheterna talar för att skuldutvecklingen hos Kronofogden kan bli lägre än vad som annars hade varit fallet.<sup>18</sup>

Ett fåtal branscher har dock under maj haft en uppgång både månads- och årsvis (ej i diagram). Jämfört med maj 2019 ökade antalet skuldsatta hos Kronofogden inom *hårvård och skönhetssalonger* från 1 339 till 1 458 företag. Inom *utbildning, hälsa, sjukvård och veterinär* ökade antalet från 2 609 till 2 684 jämfört med maj 2019. Dessa variationer är dock inte så stora i förhållande till totalt antal skuldsatta och visar eventuellt en blygsam effekt av covid-19 på antalet restförda företag inom dessa branscher.

Diagram 17 Antal företag med skuld hos Kronofogden och skatteskuld



<sup>18</sup> Skatteverket lämnade inte över några skulder till Kronofogden under mars månad. För betalningskrav som skulle ha betalats senast den 26 mars flyttades betalningsdagen till den 27 april.

## 8 Ny- och avregistreringar för F-skatt, moms och arbetsgivare

Skatteverket för löpande statistik över utvecklingen av ny- och avregistreringar för F-skatt, moms och arbetsgivare. Dessa indikatorer kan studeras för företag inom olika branscher och av olika storleksordning (se Tabell 1) samt för fysiska personer.

Antalet ny- och avregistreringar för F-skatt, arbetsgivare och moms varierar över tid varav en förklarande faktor är det ekonomiska läget. En negativ framtidstro kan komma att minska antalet nyregistreringar då entreprenörer avvaktar eller avstår från att starta företag och att anställa. Dämpad efterfrågan från virusutbredningen kan framöver komma att påverka avregistreringar på grund av konkurser eller lönsamhetsproblem.

Vid avslutandet av ett företag på grund av konkurs eller likvidation ska företaget avregistreras som arbetsgivare, från moms och för F-skatt. Vidare i fall där företagare inte längre har anställda i sin verksamhet kan de välja att avregistrera sig som arbetsgivare för att undvika förfrågningar och överflödiga blanketter från Skatteverket. Skatteverket uppmanar därmed företagare att avregistrera sig som arbetsgivare snarast verksamheten saknar anställda och att om företaget därefter vill anställa kan registrering ske på nytt. Samma princip gäller om företaget driver verksamhet som inte kräver momsregistrering.

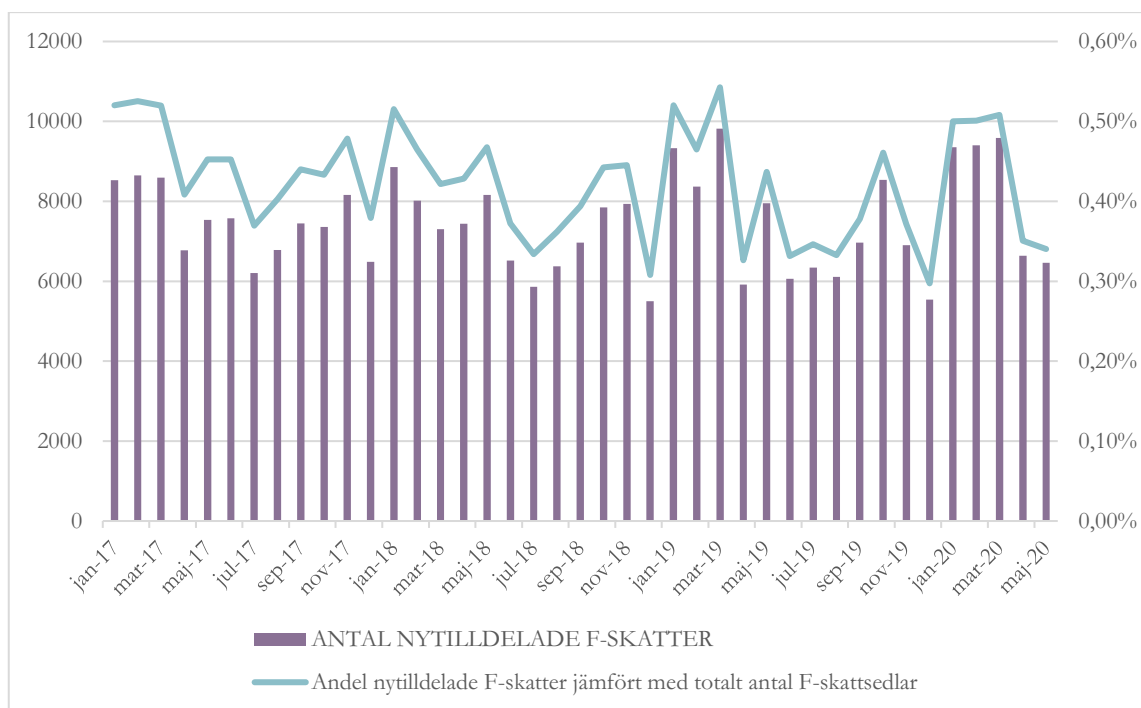
### 8.1 Nyttilldelning F-skattsedlar

#### *Färre nyttilldelade F-skattsedlar i maj*

Antalet nyttilldelade F-skattsedlar minskade under maj 2020 (se Diagram 18). Under maj månad brukar antalet nya F-skattsedlar i normalfallet öka och andelen nya F-skattsedlar brukar i genomsnitt ligga på drygt 0,45 procent av det totala antalet F-skatter. I maj 2020 uppgick andelen nya F-skattsedlar till 0,34 procent.

Tilldelade F-skatter kommer med viss eftersläpning eftersom utgångspunkten är det datum då Skatteverket tilldelar F-skattsedeln och inte datum då ansökan inkom (handläggningstiden kan variera mellan 1-3 veckor).

Diagram 18 Nytilldelade F-skatt i antal och som andel av totala antalet F-skattsedlar



Nedgången att färre företag nytilldelas F-skattsedel är generell för de flesta branscher men är mest påtaglig inom sektorer som *L-Fastighetsverksamhet* och *Q-Vård och omsorg* där andelen nystartade företag halverats under maj månad. I sektorer som *M-Verksamhet inom juridik, ekonomi mm*, *R-Kultur Nöje Fritid* samt *G-Handel* är det ungefär en tredjedel färre företag som tilldelas ny F-skattsedel.

Geografiskt är maj månads nedgång spridd över hela landet.

## 8.2 Återkallelse F-skattsedel

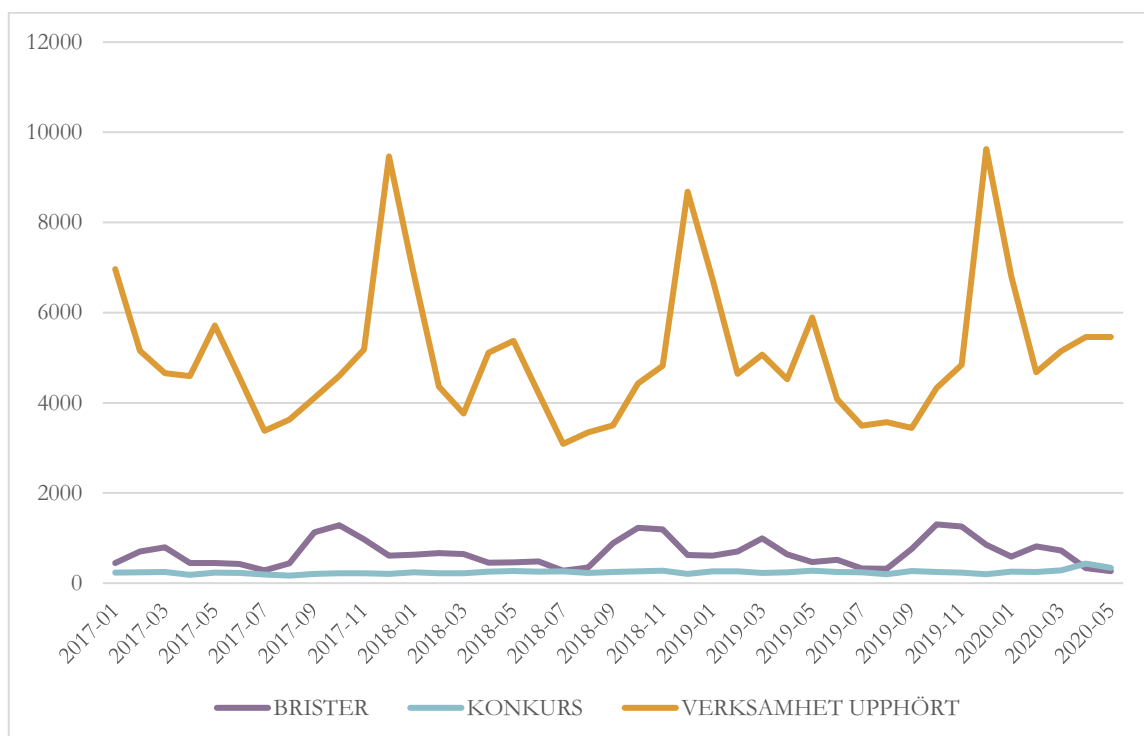
*Fortsatt fler företag som återkallar sin F-skattsedel på egen begäran samt konkurs*

Under mars och april ökade antalet återkallade F-skattsedlar något. Utvecklingen för maj ligger kvar på ungefär samma nivå även om antalet återkallelser avtagit något (se Diagram 19). Antalet återkallelser på grund av konkurs ökade under april månad men avtagit något under maj månad (se Diagram 20).

De branschsektorer där återkallelser av F-skatt ökat som mest under maj månad avser *S-Annan serviceverksamhet* samt *R-Kultur Nöje Fritid*. Ökningen är fortsatt mest frekvent bland enskilda näringsidkare. Under mars och april var det ökade antalet återkallelser mer frekvent i Stockholms- och Västra Götalandsregionerna men under april har antalet återkallelser en betydligt jämnare geografisk spridning.

Återkallelser presenteras dels totalt och efter återkallelseorsakerna egen begäran/verksamheten har lagts ned, konkurs eller återkallelse på Skatteverkets initiativ på grund av företagets eller företagsledarens brister i att betala eller lämna deklARATIONER.

**Diagram 19 Totalt antal återkallade F-skattsedlar 2017-2020 (till och med 31 maj 2020)**

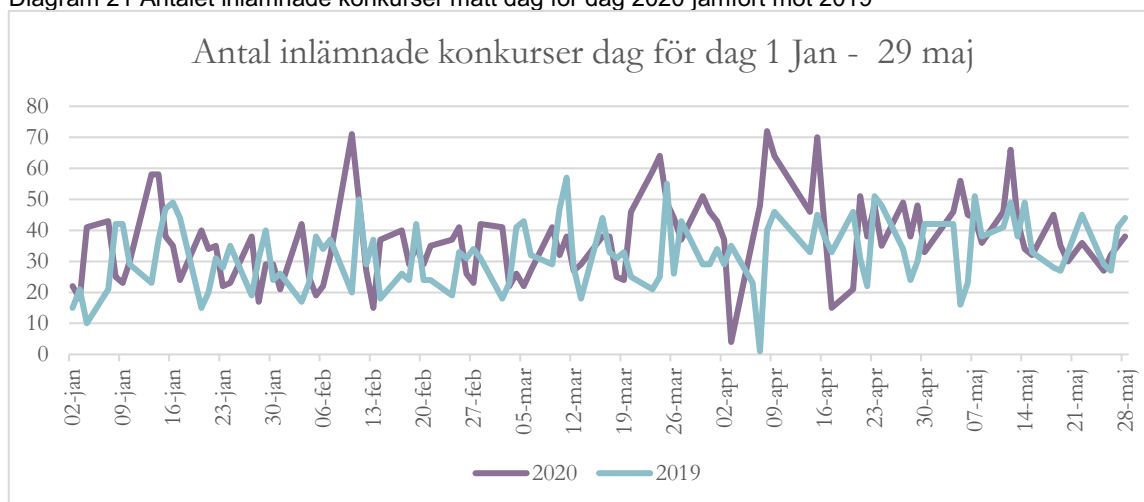
**Diagram 20 Antal återkallade F-skattsedlar per orsak till och med 31 maj 2020**


### *Antalet konkurser fortsätter öka i vissa branscher*

Antalet återkallelser av F-skatt på grund av konkurser samt totalt antal inlämnade konkurser har, jämfört med 2019, ökat från slutet av mars och under april månad (se Diagram 21). Under senare delen av maj har antalet inlämnade konkurser och återkallelser på grund av konkurs avtagit något.

De branschsektorer där återkallelser på grund av konkurser har ökat under maj månad är inom *N-Uthyrning, fastighetservice, L-Fastighetsverksamhet* samt *S-Annan serviceverksamhet*.

Diagram 21 Antalet inlämnade konkurser mätt dag för dag 2020 jämfört mot 2019

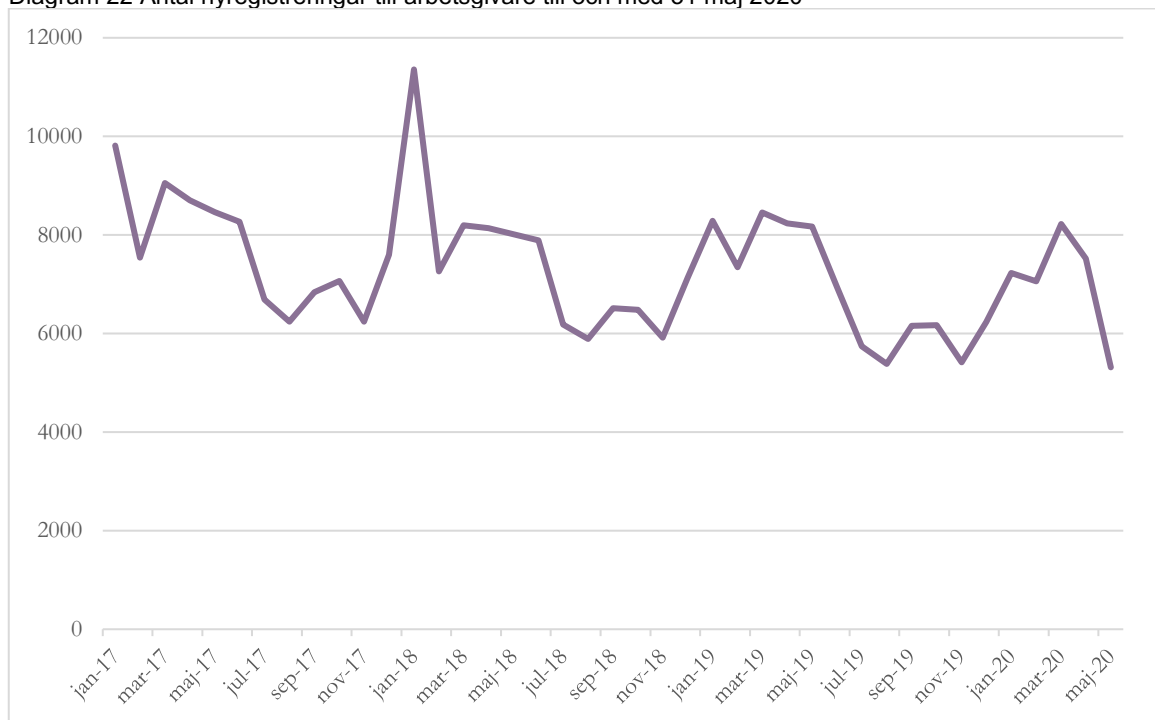
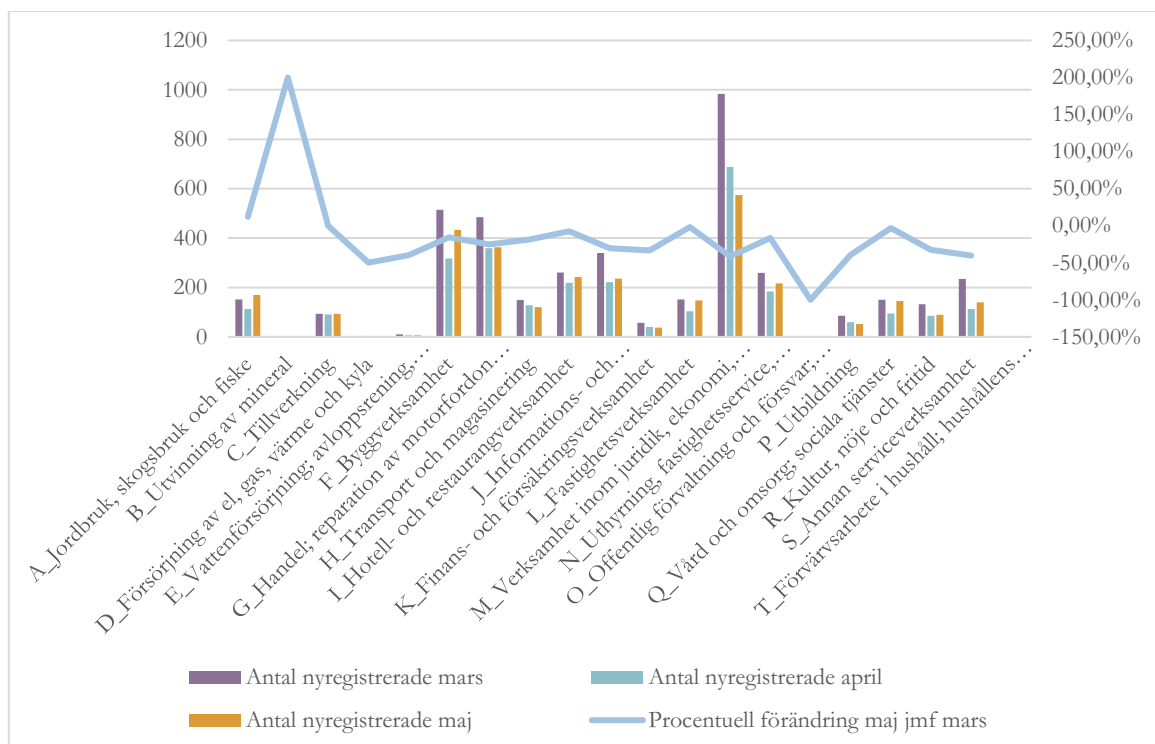


## 8.3 Nyregistrering som arbetsgivare

### *Antalet nyregistrerade arbetsgivare minskar både för april och maj månad*

För mars månad 2020 märktes ingen skillnad att antalet företag som nyregistreras som arbetsgivare skulle vara lägre än normalt. För april månad märktes en nedgång och skillnad jämfört mot föregående år och nedgången är påtaglig även för maj månad. Antalet registreringar i inledningen av 2020 har dessutom generellt legat på en något lägre nivå jämfört med de tre föregående åren (se Diagram 22).

För *R-Kultur Nöje Fritid* märktes en mindre nedgång redan under mars månad (se Diagram 23). I april är nedgången i antalet nyregistreringar mer generell för samtliga branschgrupper där minskningen är störst bland företag inom *S-Annan serviceverksamhet*. I maj månad är minskningen för nya arbetsgivare störst inom *M: Verksamhet inom juridik, ekonomi, vetenskap och teknik*.

**Diagram 22 Antal nyregistreringar till arbetsgivare till och med 31 maj 2020**

**Diagram 23 Antal nyregistrerade arbetsgivare mars, april och maj 2020 per SNI-avdelning**


## 8.4 Avregistrering som arbetsgivare

*Antalet arbetsgivare som avregistreras ökade under mars men inte under april och maj med undantag för vissa branscher*

I mars märktes en viss ökning att något fler arbetsgivare avregistrerades jämfört med motsvarande tidpunkt för 2017-2018. Ökningen berörd främst mikroföretag, relativt nystartade företag och ett flertal branscher. Trenden att fler arbetsgivare avregistreras har, inte fortsatt under april och maj som på totalen följer en mer normal trend jämfört med 2017-2018. Däremot finns undantag där antalet avregistreringar ökade inom *Hotell- och restaurangbranschen* under både mars och april. Under maj månad ökade avregistreringar inom *N-Uthyrning, fastighetservice, resetjänster*.

Att antalet avregistrerade arbetsgivare var högre än normalt vid inledningen av 2019 beror på förändringen att arbetsgivare började lämna individuppgifter per månad. Vid jämförelser över tid behöver man bortses från den toppen (se Diagram 24).

Diagram 24 Antal avregistreringar som arbetsgivare till och med 31 maj 2020

