

# Tillfälliga anstånd med skattebetalning

31 januari 2025

En rapport från Analysenheten

Rapportnummer: 2025:02

Rapportnummer: 2025:02

Diarienummer: 8-2869328

**Skatteverket**

Postadress: 205 30 Malmö

Telefon: 0771-567 567

Epost: [skatteverket@skatteverket.se](mailto:skatteverket@skatteverket.se)

[www.skatteverket.se](http://www.skatteverket.se)

**Karin Bolin**

E-post: [karin.bolin@skatteverket.se](mailto:karin.bolin@skatteverket.se)

Telefon: 010-5736352

**Johan Helsing**

E-post: [johan.helsing@skatteverket.se](mailto:johan.helsing@skatteverket.se)

Telefon: 010-5722152

# Förord

I denna rapport redovisas och analyseras den konstaterade uppbördsförlusten som uppkommit till följd av att företag under corona-pandemin utnyttjat möjligheten att söka tillfälliga betalningsanstånd. Vidare görs en bedömning av hur stor den framtida uppbördsförlusten kan komma att bli. Rapporten har författats av Johan Helsing och Karin Bolin på Skatteverkets analys- och dataenhet. Det är Skatteverkets analys- och dataenhet som svarar för rapportens innehåll och slutsatser.

Utöver denna rapport har Svenskt näringsliv i november 2023 presenterat en analys på ett angränsande tema där syftet var att undersöka företagens överlevnadsförmåga med anledning av de tillfälliga anstånden. Analyserna har olika syften och tillvägagångssätt men det finns ett antal beröringspunkter och i huvudsak överensstämmer resultaten i de avseenden som en jämförelse är möjlig och relevant.

De uppgifter som presenteras i denna rapport baseras på information från skattekontot samt Skatteverkets statistikportal och är uppdaterade per den 7 januari 2025. Detta är den fjärde uppdateringen av den rapport som publicerades första gången den 18 januari 2024 och som uppdaterades i april respektive september 2024 eftersom uppbördsförlustens storlek behöver följas över tid. Nästa uppdatering av uppgifter är planerad till juni 2025. Däremellan kan storleken på de tillfälliga anstånden utläsas via Skatteverkets statistikportal på [skatteverket.se](http://skatteverket.se).

Sundbyberg i januari 2025

Maria Billstam, tf chef för analys- och dataenheten

# Innehållsförteckning

Tillfälliga anstånd med skattebetalning .....	1
Förord .....	1
Sammanfattning.....	3
1 Bakgrund .....	5
2 Syfte och analysfrågor .....	6
3 Definitioner.....	7
3.1 Förklaring av begrepp .....	7
3.2 Netto- eller bruttoanstånd.....	8
4 Antal tillfälliga anstånd .....	9
5 Vad händer när anstånden upphör .....	10
5.1 Anstånd som upphör .....	10
6 Uppbördsförlust från anstånden .....	13
6.1 Aktuell uppbördsförlust.....	13
6.1.1 Uppbördsförlust totalt.....	13
6.1.2 Uppbördsförlust från konkurser.....	14
6.2 Skattning av den framtida uppbördsförlusten .....	15
6.2.1 Beräknad uppbördsförlust för kvarvarande anstånd .....	15
7 Utmärkande för de företag som inte betalar tillbaka anståndet .....	16
7.1 Företagsstorlek .....	16
7.2 Bransch.....	19
7.3 Vilken skattning av uppbördsförlust ska användas?.....	25
7.3.1 Alternativ beräkning - förändringen i uppbördsförlust under senaste året .....	25
8 Total uppskattad uppbördsförlust .....	26
8.1 Sammanställt resultat för beräkning av uppbördsförlustens storlek .....	28
9 Bilagor.....	29
9.1 Månadstabell över anstånd som upphör .....	29
9.2 Månadstabell över restförda belopp per företagsstorlek .....	31
9.3 Analys uppbördsförlust på företagsnivå .....	33

# Sammanfattning

Syftet med denna rapport är att beräkna uppbördsförluster kopplade till att många företag har utnyttjat möjligheten att söka tillfälliga betalningsanstånd för moms, arbetsgivaravgifter och avdragen skatt. Hittills har drygt 63 400 företag motsvarande drygt 161 mdkr i bruttoanstånd beviljats per januari 2025. Ett anstånd som förfaller och läggs upp som avbetalningsplan innebär att samma anstånd läggs upp på nytt och kan därför till viss del dubbelräknas i beloppet för bruttoanstånd. Ett annat sätt att mäta anståndet är via nettoanstånd som uppgår till totalt 86,7 mdkr. I nettoanståndet räknas återkallade anstånd bort och här räknas inga belopp från avbetalningsplaner in.

Många anstånd har redan upphört och är återbetalda men det finns fortfarande knappt 16 300 företag med kvarvarande anstånd, vilka uppgår till ca 27,7 mdkr. Många företag sökte tidigare anstånd för fler beskattningsperioder samtidigt som äldre anstånd förlängdes ihop med att de upphörde eller att företagen ansökte om en avbetalningsplan. I januari 2024 upphörde möjligheten att söka anstånd för helt nya beskattningsperioder och i september 2024 övergick merparten av förlängda anstånd i avbetalningsplaner. Trenden är att andelen företag som faktiskt betalar av sina anstånd minskar över tid och att andelen som inte kan betala och istället restförs ökar.

Aktuell uppbördsförlust per 7 januari 2025 kan beräknas till ca 9,9 mdkr där förlusten har mer än fördubblats under ett år då den har ökat med 5,2 mdkr sedan januari 2024. Förlusten är knappt 15 procent av företagens totala beviljade bruttoanstånd respektive 28 procent om det beräknas på det totala nettoanståndet. Ungefär 9,1 mdkr kan hänföras till företag med en inledd konkurs där förlusten bör ses som definitiv. Den ytterligare uppbördsförlust som förväntas för resterande utestående anstånd beräknas hamna inom ett intervall på 7,9–15,6 mdkr.

Den nedre delen av intervallet bygger på beräkningar på total nivå medan det i den övre delen tagits hänsyn till bakgrundsavgifter såsom företagsstorlek och bransch hos de företag som har utestående anstånd. Kompletterande beräkningar har även gjorts där skulden beräknas utifrån de förändringar som konstaterats i ökad förlust jämfört med det totala kvarvarande anståndet under 2024.

Uppdateringen av denna rapport bekräftar tidigare bedömningar att uppbördsförlusten har ökat, vilket kan förklaras av att uppdateringar har gjorts under en period när många anstånd har upphört. Även om många anstånd fortfarande ska betalas tillbaka och kommer betalas via avbetalningsplaner, blir det med denna metod allt svårare att prognostisera om den framtida förlusten

kommer ligga i det högre intervallet eller inte. Resultaten från använd metod ger däremot goda skäl till att fortsätta följa utvecklingen löpande.

Det är företag med en omsättning på mellan 0 – 20 miljoner kronor som står för de största uppbördsförlusterna räknat i kronor. Uppbördsförlusten har under 2024 ökat för medelstora och större företag. Detta beror på att dessa företag har stått för stora delar av anstånden och om det uppstår betalningssvårigheter bland dessa företag påverkas förlusten stort. När det gäller bransch är det fortsatt företag inom byggverksamhet som står för de största uppbördsförlusterna. Det beror både på att det är förhållandevis många företag i byggsektorn som har fått anstånd och att andelen restförda belopp i förhållande till anståndens storlek är stor. Störst förändring i förlust under 2024 kan hänföras till tillverkningsindustrin.

De viktigaste resultaten kan sammanfattas till följande punkter

- Hittills har 63 400 företag beviljats anstånd om drygt 161 mdkr per 7 januari 2025. Summan inkluderar avbetalningsplaner och ska därför tolkas försiktigt. Det är knappt 16 300 företag med ca 27,7 mdkr i anstånd som ska betalas tillbaka under de kommande åren och där det finns risk för ytterligare uppbördsförluster.
- Många anstånd har fortsatt skjutas fram genom avbetalningsplaner, där trenden att restföringar ökar och återbetalningar minskar fortsätter. Numera medges inga anstånd för nya beskattningsperioder.
- Aktuell uppbördsförlust uppgår till 9,9 mdkr eller till knappt 15 procent av det totalt beviljade anståndsbeloppet. Förlusten har ökat med 5,2 mdkr sedan januari 2024.
- Framtida uppbördsförluster prognostiseras uppgå till mellan 7,9 och 15,6 mdkr. Det är fortfarande främst bland mindre företag samt företag inom byggbranschen som risken för uppbördsförlust är som störst, även om uppbördsförluster bland de medelstora och större företagen har ökat.

# 1 Bakgrund

Företag som drabbades ekonomiskt av corona-pandemin har sedan våren 2020 haft en möjlighet att ansöka om tillfälligt anstånd med betalning av vissa skatter, vilket avser arbetsgivaravgifter, avdragen skatt samt moms. Det tillfälliga anståndet innebär att företaget kan skjuta upp betalning av dessa skatter upp till ett år från och med anståndets beslutsdatum. Anstånd kan medges för tolv perioder för de som redovisar skatterna per månad, fyra perioder för de som redovisar moms kvartalsvis och till två perioder för de som redovisar moms årsvis.

När ett anstånd upphör finns även en möjlighet att ansöka om en förlängning i ytterligare ett år. Därefter är det möjligt att ansöka om en avbetalningsplan som sträcker sig över tre år.

Företagen som får anstånd betalar både ränta och avgift på anståndsbeloppet. Att anståndet medför en kostnad för företaget innebär att många företag har valt att återkalla anståndet tidigare, när de haft medel att kunna betala.

Det har funnits möjlighet att söka anstånd för nya moms- och arbetsgivarredovisningar fram till hösten 2023 och i vissa fall kunde ansökan lämnas in fram till januari 2024. Sista dagen för att ansöka om anstånd för en ny moms eller arbetsgivarperiod var den 11 september 2023 för de företag som redovisar arbetsgivaravgifter, avdragen skatt och moms månadsvis eller kvartalsvis. För de företag som redovisar moms per helår var sista dagen den 16 januari 2024. Efter dessa datum har det enbart varit möjligt att förlänga redan beviljade anstånd. Det har också funnits möjlighet att ansöka om avbetalningsplan när ett anstånd upphör.

Ytterligare datum som är bra att känna till är att sista dagen, för företag med månads- och kvartalsredovisning för moms, att ansöka om förlängning av anstånd tillsammans med en avbetalningsplan var den 12 september 2024. För företag med årsredovisning av moms är samma datum den 17 januari 2025.

Dessa tidpunkter innebär inte att alla anstånd ska vara betalda under hösten 2024 eller i januari 2025. Det är de företag som får en förlängning av anstånd tillsammans med en avbetalningsplan som kan beviljas att betala av anstånden under tre års tid. Det medför att sista dagen för en delbetalning för anstånd för företag med månads- och kvartalsredovisning kommer att bli den 12 september 2027 och samma datum för helårsredovisare av moms blir 17 januari 2028.

## 2 Syfte och analysfrågor

Ett stort antal företag har utnyttjat möjligheten att söka anstånd. Många har också valt att fortsätta söka anstånd för fler perioder, förlänga anstånd som löper ut och ansöka om avbetalningsplan. Det är mot denna bakgrund intressant att tillgängliggöra en mer detaljerad redovisning samt en bedömning av vilken risk för framtida uppbördsförluster som anstånden medför.

Rapporten ska undersöka och svara på följande frågeställningar:

- Hur många anstånd har hittills beviljats och med vilka belopp.
- Vad händer när ett anstånd upphör?
  - Hur mycket betalas in och hur många kan betala?
  - Hur många av dem som haft ett anstånd förlänger det och med vilka belopp?
  - Hur många kan inte betala när anståndet löper ut och hur stor har förlusten blivit?
  - Hur många företag har gått i konkurs eller har av andra anledningar fått lägga ned verksamheten?
- Vilken typ av företag dominerar bland de som inte kan betala, vilket lämpligen visas genom företagsstorlek och bransch?
- Uppbördsförlusten
  - Hur stor är uppbördsförlusten hittills?
  - Hur ser prognosen för framtida uppbördsförluster ut?

Allt eftersom rapportens resultat uppdateras blir den konstaterade uppbördsförlustens storlek mer definitiv. Den framtida prognosen är en uppskattning som bygger på den historiska förlustandelen.

Analysfrågorna kommer att besvaras med hjälp av beskattningsverksamhetens data som finns i Skatteverkets informationslager (IL) samt den statistik som finns sammanställd i Skatteverkets statistikportal. Uttag av data från IL har gjorts per den 2025-01-07 om inget annat anges.

I Skatteverkets statistikportal på [Skatteverket.se/statistikportalen](https://skatteverket.se/statistikportalen) (se ”Skattereduktion och stödåtgärder” -> ”Stödåtgärder” -> ”Tillfälligt anstånd”) är det möjligt att själv ta ut statistik om beviljade anstånd över tid.



## 3 Definitioner

I detta avsnitt förklaras olika begrepp som förekommer i rapporten.

### 3.1 Förklaring av begrepp

**Tillfälligt anstånd:** Företag som drabbas av likviditetsproblem på grund av följderna av coronapandemin har haft möjlighet att ansöka om tillfälligt anstånd med betalning. Man har enligt reglerna kunnat få anstånd med betalning av moms, arbetsgivaravgifter och avdragen a-skatt. Ansökan sker i e-tjänst eller på särskild blankett.

**Anstånd, brutto:** Samtliga beviljade anstånd med betalning av skatt som registrerats enligt reglerna om tillfälligt anstånd som införts tillfälligt på grund av coronapandemin.

Notera att denna siffra överskattar de faktiska anstånden av flera anledningar. De främsta orsakerna är följande:

1. Om ett anstånd omprövas innan det upphör är arbetsrutinen att anståndet återkallas först och ett nytt anstånd registreras in. Eftersom ett och samma anstånd registreras in flera gånger räknas det här som beviljat två gånger och med olika belopp även om det i grund och botten avser samma skattesumma. I dessa fall blir nettoanståndet korrekt och bruttoanståndet överskattar anståndet.
2. Det kan förekomma att ett anståndsbelopp blir felregistrerat. Om detta sker återkallas anståndet direkt och det nya läggs in. Det innebär dock, precis som i det första fallet, att två anståndsbelopp (både det felregistrerade och det rätta) ingår i bruttosumman.
3. Om ett företag beviljas en avbetalningsplan innebär det att ett antal nya anstånd läggs upp, vilket då innebär att ett tidigare beviljat anstånd återkommer och ser ut som ett helt nytt anstånd som också ingår i bruttosumman.

Det är inte möjligt att urskilja och ta hänsyn till eventuella överskattningar av beloppen med det dataunderlag som används i analysen. Eftersom skattningar görs utifrån både netto- och bruttoanstånd och det kvarvarande bruttoanståndet också blir en överskattning<sup>1</sup>, är bedömningen att den beräknade uppbördsförlusten är tillförlitlig.

**Återkallat anstånd:** Ett företag kan själv välja att återkalla sitt anstånd, vilket är vanligt om företaget har medel att betala tillbaka tidigare än anståndet löper ut och vill minska kostnaden för räntor och anståndsavgift.

---

<sup>1</sup> Detta beskrivs mer i avsnitt 7.3

Återkallelser kan dock ske även av andra anledningar. Ett par av de vanligaste orsakerna har nämnts under definitionen för Anstånd, brutto.

**Anstånd, netto:** Beräknas som ”Anstånd, brutto” minus ”Återkallat anståndsbelopp”.

Observera att även detta belopp kan vara en viss överskattning i de fall ett anstånd upphör och en avbetalningsplan läggs upp efter det.

Även olikheter i handläggarrutiner där förlängda anstånd registrerats som nya anstånd kan bidra till viss överskattning av beloppet.

**Upphört anstånd:** När anståndstiden har gått ut upphör anståndet.

**Kvarvarande anståndsbelopp:** Avser det aktuella belopp som företagen har anstånd med just nu och överskattas inte av till exempel avbetalningsplaner.

**Restföring:** Om en skattebetalare inte betalar en fastställd skatt leder det till en skuld på skattekontot. Skulden går sedan till Kronofogden för indrivning.

**Uppbördsförlust:** Uppbördsförluster uppstår när fastställda skatter av olika anledningar inte blir betalda.

## 3.2 Netto- eller bruttoanstånd

Vilket som är det mest rättvisande värdet att använda vid beräkning av uppbördsförlusten, netto- eller bruttoanstånd, är inte helt självklart. Det som skiljer dessa åt är de anstånd som av olika orsaker återkallas. Som nämdes inledningsvis är ett anstånd förenat med både ränta och en extra anståndsavgift. Detta gör att många företag självmant har valt att återkalla och betala tillbaka anståndet tidigare.

I en analys på företagsnivå är det inte möjligt att använda sig av nettoanstånd i relation till restförda belopp. Det beror på att det finns företag som har noll i nettoanstånd och samtidigt finns det en restföring som kan kopplas till ett återkallat anstånd. Samtidigt är bruttoanståndet större än det verkliga anståndet och orsaker till varför det är så har redogjorts för ovan i avsnitt 3.1. På grund av den osäkerhet som finns i storleken på brutto- respektive nettoanstånd, har båda måtten använts i beräkningen av förväntad uppbördsförlust. Osäkerheten påverkar inte den aktuella förlusten eftersom den beräknas utifrån faktiska restföringar.

I analysen har sju anstånd om totalt 27 miljarder bekräftats som rent felregistrerade belopp. Dessa har uteslutits i beräkningar, men det är troligt att det finns fler felregistrerade mindre belopp, som har rättats via återkallelser,

som därmed drar upp bruttoanståndet till en högre nivå än vad det egentligen är.

## 4 Antal tillfälliga anstånd

Tabell 1 nedan visar att Skatteverket under hela anståndsperioden fram till januari 2025 har beviljat drygt 63 400 betalningsanstånd med ett sammanlagt anståndsbelopp som uppgår till drygt 161 mdkr. Anledningen till att det totala bruttobeloppet för anstånd fortsätter att stiga är att anstånd som läggs upp via avbetalningsplan registreras som nya anstånd. Samtidigt kan man se att många företag, ca 28 800 stycken, har valt att återkalla anstånd innan det förfaller, på ett sammanlagt belopp om drygt 74 mdkr. Detta betyder att Skatteverket hittills har beviljat ett nettoanstånd på knappt 87 mdkr kronor.

Fram till januari 2025 hade drygt 133 mdkr av det totala bruttoanståndet återkallats eller upphört. Den resterande delen på drygt 27,7 mdkr kronor avser anstånd för ca 16 300 företag som fortfarande är utestående och som kommer att upphöra under de närmaste tre åren.

Tabell 1 Tillfälliga anstånd för hela ansökningsperioden

	Totalbelopp, kr	Antal, st	Genomsnittligt belopp, kr
Beviljat anstånd, brutto	160 973 284 401	63 430	2 537 810
Återkallade anstånd	-74 198 128 967	28 855	-2 571 413
Beviljat anstånd, netto	86 775 155 434	63 430	1 368 046
Upphört anstånd	-59 057 151 955	60 648	-973 769
Kvarvarande anståndsbelopp	27 718 003 479	16 276	1 704 884

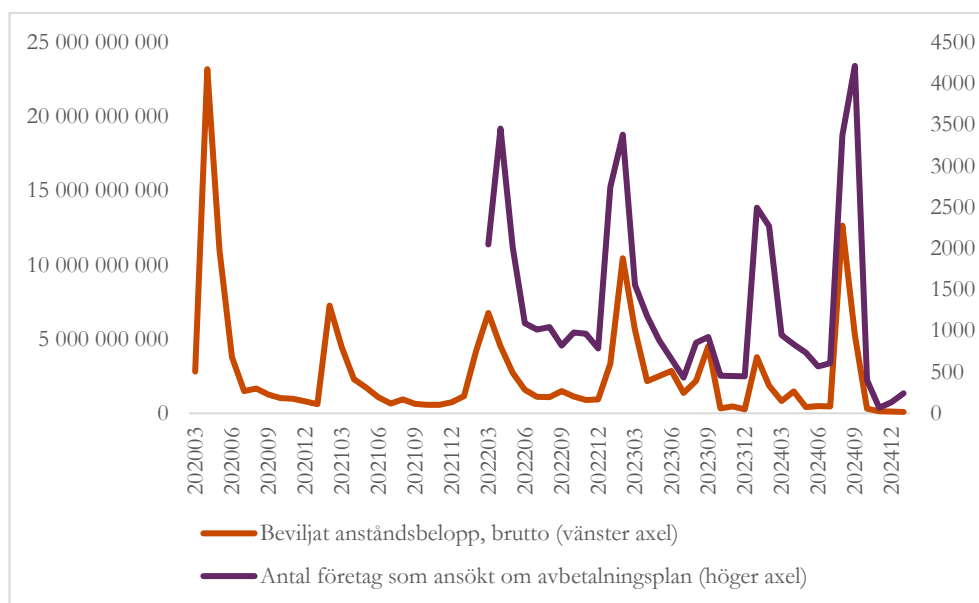
Källa: Skatteverkets statistikportal, anståndsläget per 2025-01-07. Notera att vissa belopp i tabellen av olika orsaker kan vara överskattade. Detta framgår och redogörs för under avsnitt 3 Definitioner.

Figur 1 visar hur stora anståndsbelopp som har beviljats över tid från och med mars 2020 då de tillfälliga anstånden infördes. Figuren visar att störst anståndsbelopp beviljades under det första året men också att helt nya anstånd fortsatte att beviljas successivt över en längre tid. Vid inledningen av varje år (mellan mars - maj) förekommer årstoppar där något högre anståndsbelopp tillkommer. Detta förklaras sannolikt bl.a. av att det under den tidsperioden är något fler helårsredovisningar för moms som förfaller.

Uppgången för nya registrerade anstånd i augusti och september 2024 beror på det brytdatum i september som var sista möjligheten att ansöka om en förlängning genom avbetalningsplan på maximalt tre år (se mer under avsnitt 1). I Figur 1 visas även antal företag som söker avbetalningsplan och det syns tydligt att det sker uppgångar i bruttoanståndet i samband med att ansökningar om avbetalningsplaner kommer in.

Bland de anstånd som kvarstår inkluderas även anstånd som ingår i en avbetalningsplan. Det är knappt 21 000 företag som hittills har ansökt om en avbetalningsplan, vilket är en ökning med ca 6 000 företag sedan första mätningen i januari 2024. Det är drygt 19 700 av företagen som har fått bifall och bland dessa har drygt 15 700 företag fortfarande kvar ett anstånd<sup>2</sup>. Kvarvarande anstånd för företag med avbetalningsplaner uppgår till knappt 27,7 mdkr, vilket är en minskning med knappt 469 mkr sedan första mätningen januari 2024.

Figur 1 Beviljade anståndsbelopp per månad totalt, (brutto) och antal företag per månad som ansökt om avbetalningsplan



Källa: Skatteverkets statistikportal, anståndsläget per 2025-01-23 samt Skatteverkets informationslager 2025-01-23

## 5 Vad händer när anstånden upphör

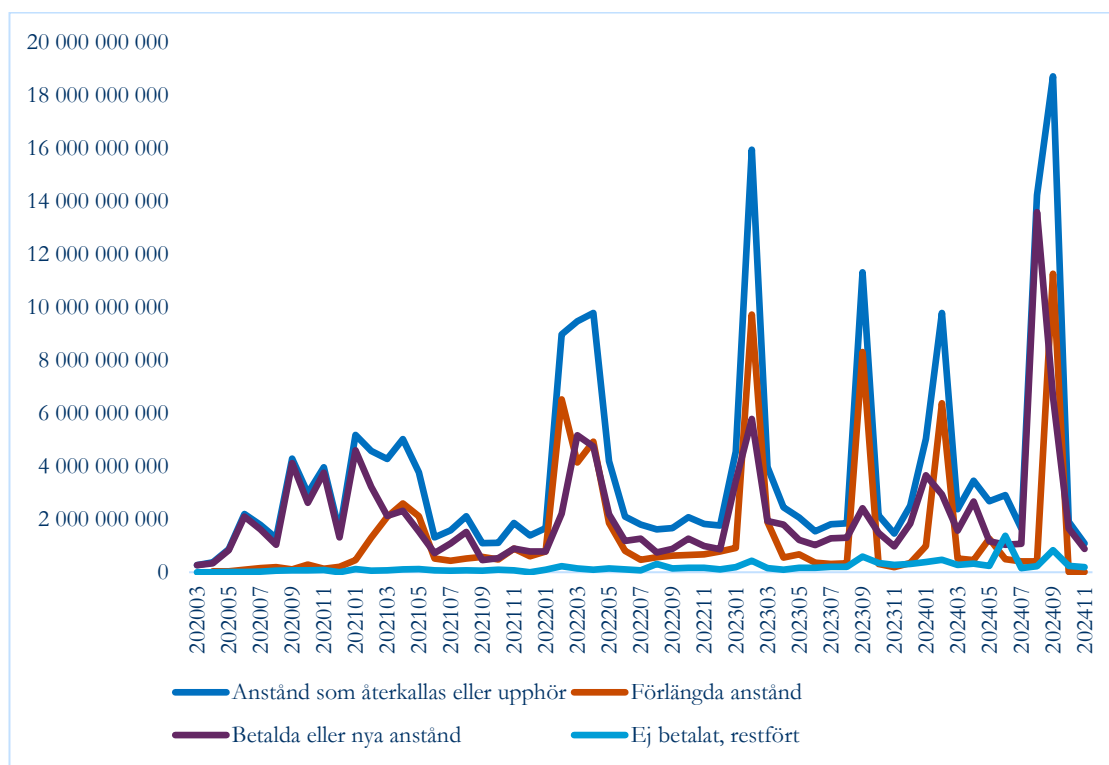
### 5.1 Anstånd som upphör

Figur 2 visar hur stora anståndsbelopp som har upphört eller återkallats varje månad från och med april 2020 fram till och med november 2024.

<sup>2</sup> Per den 2024-09-24

Sammanställningen visar även hur stora anstånd som förlängs, betalas<sup>3</sup> eller restförs.<sup>4</sup>

Figur 2 Anstånd (i kronor) som upphör eller återkallas samt förlängs, förnyas/betalas eller restförs per månad



Figur 2 visar att merparten (mellan 80–90 procent) av de anståndsbelopp som upphörde eller återkallades under 2020, betalades in mer eller mindre direkt under det första anståndsåret. När den första omgången av årsvisa anstånd upphörde under våren 2021, började flera företag utnyttja den lagstadgade möjligheten att förlänga sina anstånd. Detta märks som återkommande årstoppar runt februari – april varje år. Över tid har företagen dessutom haft möjligheten att fortsätta söka anstånd för fler arbetsgivar- och momsperioder (se Figur 1). Detta är en av förklaringarna till varför stocken med anstånd inte har minskat utan har fortsatt att fyllas på. Detta påverkar i sin tur att beloppen för de förlängda anstånden har fortsatt att öka, allt eftersom de nya anstånden också blir möjliga att förlänga eller att anstånd läggs upp med en avbetalningsplan.

<sup>3</sup> Det är inte möjligt att avgöra om en enskild debitering är betald eftersom alla debiteringar och krediteringar sammanställs till ett gemensamt månadssaldo. Uppgiften om ett anstånd är betalt har därför fått räknas fram genom en uteslutningsmetod, efter att hänsyn har tagits till om anståndet har förlängts samt vilka belopp som har restförts. I betalda belopp inkluderas även om ett nytt anstånd tillkommer.

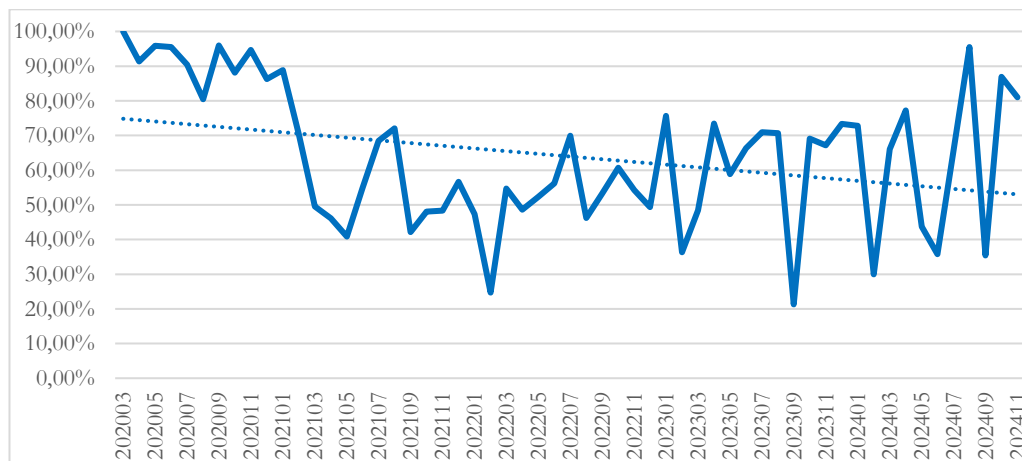
<sup>4</sup> Underlag med månadstabell för figuren redovisas som bilaga, se avsnitt 9.1.

Januari 2024 var sista perioden att ansöka om nya anstånd för de företag som redovisar moms årsvis. Samtidigt har toppen med årsanstånd som löper ut i början av 2024 tillkommit, där stora anståndsbelopp har upphört samtidigt som många anstånd fortsätter att förlängas.

Under augusti-september 2024 upphörde många anstånd och antalet anstånd som förlängdes genom avbetalningsplan blev extra hög under perioden, eftersom det i september var sista chansen att lägga upp avbetalningsplaner för alla företag utom de som har årsredovisning för moms. Eftersom inte alla företag hade möjlighet att beviljas avbetalningsplan innebar det samtidigt att fler anstånd upphörde i sin helhet, med följderna att något fler anstånd restfördes under hösten 2024 (se Figur 2 och Figur 4).

I Figur 3 visas mer detaljerad information om hur upphörda anstånd har betalats eller kvittats, antingen mot nya anstånd eller mot andra skatter. Figuren visar hur andelen anståndsbelopp som betalas tillbaka eller kvittas mot andra skatter eller nya anstånd, successivt minskar över tid. Under de inledande månaderna under 2024 är det många anstånd som har upphört och tillsammans med en sådan uppgång är det också många anstånd som har betalats tillbaka.

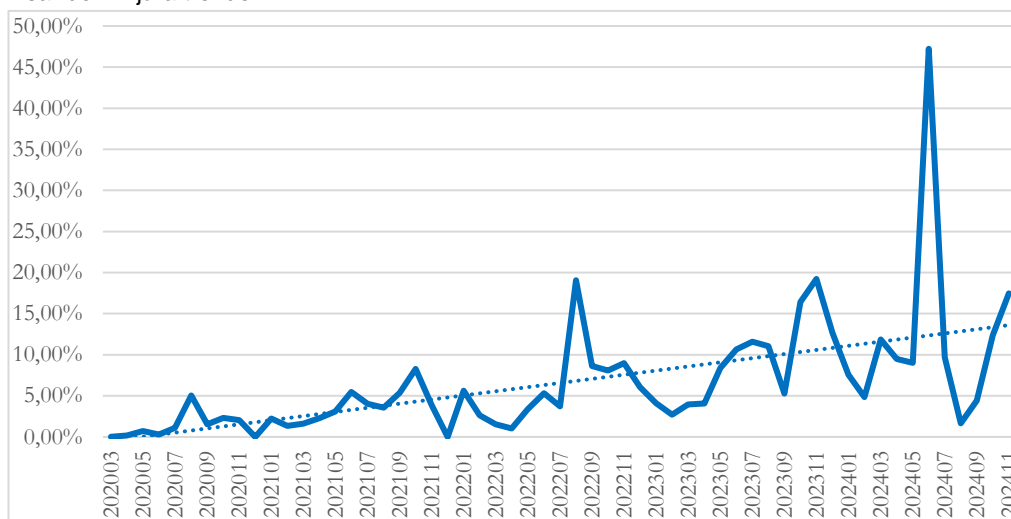
Figur 3 Andel anstånd som antingen har betalats eller kvittats mot nya anstånd eller andra skatter i förhållande till bruttot av de anstånd som upphört. Streckad linje visar den linjära trenden.



Figur 4 visar hur restföringar har utvecklats över tid. Trenden är att andelen som restförs ökar och hösten 2023 samt inledningen av 2024 var andelen som restfördes relativt hög. Andelen restföringar som hör till anstånd som upphörde i slutet av juni är den högsta uppmätta hittills, vilket beror på ett flertal större anstånd som upphörde och inte kunde betalas. Slutsatsen är liksom tidigare att andelen restföringar trendmässigt fortsätter att öka över tid och att det förekommer enskilda toppar orsakade av att större anstånd löper ut

och inte betalas. Restförda belopp i absoluta tal per månad framgår av avsnitt 9.1.

Figur 4 Andel restförda i förhållande till bruttot av anstånden som upphört. Streckad linje visar den linjära trenden.



## 6 Uppbördsförlust från anstånden

För att skatta uppborädsförlusten behöver beräkningen göras i två delar. Första delen består i att uppskatta den aktuella uppborädsförlusten utifrån de anstånd som redan har återkallats eller förfallit och inte längre förlängs. Detta benämns här som det ej kvarvarande anståndet.

I den andra delen uppskattas hur stor den framtida förlusten kan komma att bli för de företag som fortfarande har kvarvarande anstånd som kommer att förfalla under de kommande åren.

### 6.1 Aktuell uppborädsförlust

#### 6.1.1 Uppborädsförlust totalt

Drygt 47 000 företag av de 63 400 företag som beviljats anstånd har i nuläget inte kvar något anstånd. Dessa företag har tidigare beviljats anstånd med 66,3 mdkr (beloppet inkluderar till viss del även anstånd som betalas av via avbetalningsplan). Efter beräkning av hur stora delar av anstånden som betalades/kvittades mot andra skatter eller restfördes kan denna företagsgrupps tidigare nettoanstånd (beviljade anstånd minus återkallade anstånd) summeras till drygt 34,7 mdkr. När den restförda skuldens storlek ska jämföras med anståndets storlek behöver en ny avstämning av företagens skulder göras, eftersom företaget kan ha gjort inbetalningar till Kronofogden efter det att skulden restfördes första gången. Företagens aktuella restförda

skuld per januari 2025 uppgår till knappt 9,9 mdkr<sup>5</sup>, vilket är en ökning med 5,2 mdkr i restförda skulder jämfört med när denna mätning gjordes första gången i januari 2024.

Tabell 2 Fakta för de företag med ej kvarvarande anstånd

Antal företag	Totalt nettoanstånd	Totalt bruttoanstånd	Aktuell uppbördsförlust	Aktuell uppbördsförlust som andel av nettoanstånd	Aktuell uppbördsförlust som andel av bruttoanstånd
47 154	34 737 970 359	66 320 897 824	9 892 967 033	<b>28,48%</b>	<b>14,92%</b>

Uppbördsförlusten kan utifrån den restförda aktuella skulden antingen beräknas till ca 15 procent eller till 28 procent<sup>6</sup>, beroende på om den aktuella restförda skulden jämförs med företagets bruttoanstånd (totalt beviljade anstånd) eller med nettoanståndet (totalt beviljade anstånd minus återkallade anstånd). Det finns en osäkerhet i storleken på såväl brutto- som nettoanstånd, varför båda måtten behöver användas vid beräkning av den förväntade uppbördsförlusten. Aktuell förlust påverkas dock inte eftersom den beräknas utifrån faktiska restföringar.

## 6.1.2 Uppbördsförlust från konkurser

I Tabell 3 redovisas fakta kring de företag som har gått i konkurs och som tidigare har haft ett anstånd. Uppgifterna redovisas för rapportens olika uppdateringstidpunkter 2024 - 2025.

Tabell 3 Fakta över antal konkurser, beviljade anstånd och restförda belopp.

Konkurser	Januari 2024	April 2024	September 2024	Januari 2025
ANTAL	6 648	7 481	8 610	9 387
ANDEL_KONKURS	10,79%	11,97%	13,64%	14,80%
TOTALT_ANSTÅND_BRUTTO	8 576 463 050	10 378 383 485	16 392 297 022	18 200 230 305
TOTALT_ANSTÅND_NETTO	3 513 238 603	4 264 570 271	5 999 567 853	6 704 362 142
RESTFÖRT_AKTUELL	4 308 762 027	5 413 270 686	7 915 348 600	9 054 420 770
ANDEL_BRUTTO	50,24%	52,16%	48,29%	49,75%

Av de drygt 63 400 företag som beviljats anstånd är det knappt 9 400 (14,8 procent) som har en inledd konkurs. För dessa företag har Skatteverket beviljat anstånd med ca 18,2 mdkr (brutto). Totalt kan knappt 9,1 mdkr hänföras till restförda belopp som kommer från anstånd vilket är en ökning med knappt

<sup>5</sup> Aktuell restförd skuld avser den nuvarande skulden hos Kronofogdemyndigheten. När uppgift om restförd skuld uppdateras i denna rapport kan detta belopp både öka och minska eftersom betalningar kan sker efter restföring. Skulden kan vid beräkningen räknas aldrig högre än anståndsbeloppets storlek.

<sup>6</sup> I föregående rapporters uppgifter uppgick motsvarande andelar till 10 respektive 17 procent i januari 2024. I april 2024 uppgick uppgifterna till 11 respektive 20 procent och i september uppgick uppgifterna till 14 respektive 26 procent.



4,75 mdkr jämfört med januari 2024. En stor del av den totala uppbördsförlusten på 9,9 mdkr kan därmed hänföras till företag med en inledd konkurs, där beloppet på 9,1 mdkr får ses som en mer eller mindre definitiv uppbördsförlust<sup>7</sup>.

## 6.2 Skattning av den framtida uppbördsförlusten

### 6.2.1 Beräknad uppbördsförlust för kvarvarande anstånd

Det är knappt 16 300 företag som per januari 2025 har ett eller flera kvarvarande anstånd, se Tabell 4. Det är drygt 27,7 mdkr i anståndsbelopp som återstår att betala tillbaka i framtiden. Hittills har dessa företag knappt 197 miljoner kronor<sup>8</sup> i restförda skulder som kan hänföras till anstånden.

Tabell 4 Anstånd och aktuell uppbördsförlust för de med kvarvarande anstånd

Antal företag	Totalt nettoanstånd	Totalt bruttoanstånd	Totalt kvarvarande nettoanstånd	Aktuell uppbördsförlust
16 276	52 037 185 075	94 652 386 577	27 718 003 479	196 805 444

Tabell 5 Förväntad uppbördsförlust för de med kvarvarande anstånd

Beräknad uppbördsförlust totalt nettoanstånd	Beräknad uppbördsförlust på bruttoanstånd	Beräknad uppbördsförlust på kvarvarande nettoanstånd
14 819 580 739	14 119 123 394	7 893 762 698

Om den aktuella uppbördsförlustens andel av de ej kvarvarande anstånden tillämpas på det anståndsbelopp (brutto) som kommer att förfalla i framtiden blir den totala uppbördsförlusten drygt 14,1 miljarder kronor (uppbördsförlust om knappt 15 procent av bruttoanstånd). Beräknas uppbördsförlusten istället utifrån det totala kvarvarande nettoanståndet uppskattas den till 7,9 miljarder kronor (uppbördsförlust på drygt 28 procent av nettoanstånd).

<sup>7</sup> Den utdelning som Skatteverket kan räkna med att få ut vid en konkurs är marginell.

<sup>8</sup> Avser anstånd som har upphört men som tillhör företag som fortfarande har kvar andra anstånd

## 7 Utmärkande för de företag som inte betalar tillbaka anståndet

För att studera vilken typ av företag som inte betalar tillbaka anståndet när det har upphört, har företagsstorlek (omsättningsnivå) och branschtillhörighet valts ut som lämpliga variabler att studera.

### 7.1 Företagsstorlek

När det gäller företagsstorlek har de mindre företagen, med en omsättning på 0–20 miljoner kronor, andelsmässigt stått för de största uppbördsförlusterna. De har även haft högst andel restförda skulder i förhållande till bruttoanståndet. Vid första uppföljningen visades att ju större företaget är, desto lägre restförda skulder. De mindre företagen står fortfarande för den största delen av uppbördsförlusten, men under 2024 har allt fler förluster bland de medelstora och även några av de större företagen uppstått.

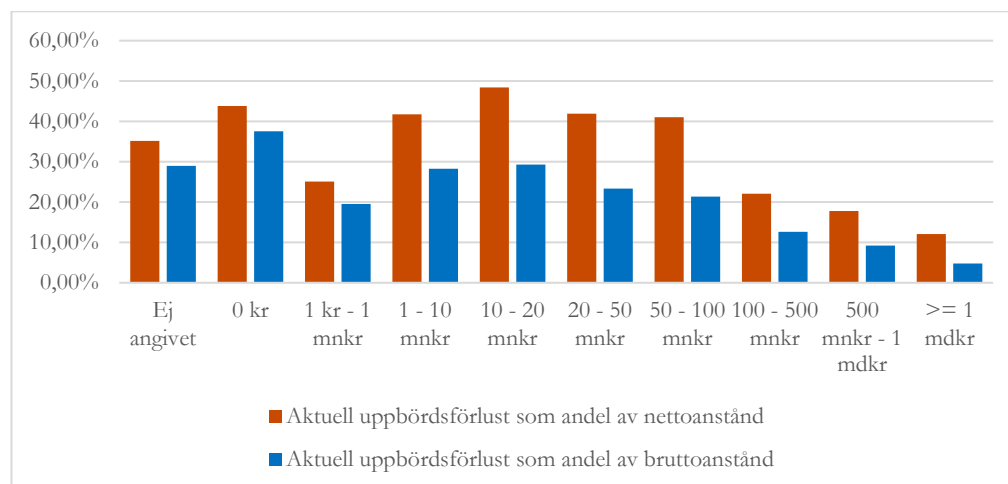
Tabell 6 Andel aktuell uppbördsförlust i förhållande till anståndets storlek uppdelat per företagsstorlek

Företags-storlek utifrån omsättning	Totalt nettoanstånd	Totalt bruttoanstånd	Antal företag	Aktuell uppbördsförlust	Aktuell uppbördsförlust som andel av nettoanstånd	Aktuell uppbördsförlust som andel av bruttoanstånd
Ej angivet	313 937 698	380 792 634	567	110 402 929	35,17%	28,99%
0 kr	139 768 232	163 272 558	991	61 232 671	43,81%	37,50%
1 kr - 1 mnkr	1 118 332 170	1 438 156 260	16 306	280 494 399	25,08%	19,50%
1 - 10 mnkr	5 708 380 208	8 426 261 448	21 593	2 380 383 754	41,70%	28,25%
10 - 20 mnkr	2 780 696 180	4 600 103 950	3 147	1 345 880 149	48,40%	29,26%
20 - 50 mnkr	3 651 583 177	6 546 644 880	2 388	1 529 165 822	41,88%	23,36%
50 - 100 mnkr	2 957 769 231	5 679 206 130	986	1 212 293 262	40,99%	21,35%
100 - 500 mnkr	6 758 695 318	11 833 969 877	933	1 490 739 714	22,06%	12,60%
500 mnkr - 1 mdkr	2 047 112 534	3 970 412 845	114	364 225 711	17,79%	9,17%
>= 1 mdkr	9 261 695 611	23 282 077 242	129	1 118 148 622	12,07%	4,80%
<b>Totalt</b>	<b>34 737 970 359</b>	<b>66 320 897 824</b>	<b>47 154</b>	<b>9 892 967 033</b>		

Studerars restförda belopp per månad (se bilaga i avsnitt 9.2 månadstabell över restförda belopp per företagsstorlek) visar det sig också att det är i samband med de toppar då årsanstånden löper ut och i de fall där anståndet inte längre förlängs, som betalningssvårigheter uppstår. Det är först två respektive tre år efter det att de första anstånden beviljades och inte längre förlängs, som betalningssvårigheter uppstår för de företag som inte kan betala.

Jämfört med resultatet i tidigare rapport från januari 2024 märks en förändring att när årsanstånden löpt ut har restförda skulder för företag med omsättning mellan 20–100 miljoner kronor ökat samt att uppbördsförluster för den största företagsgruppen har uppkommit.

Figur 5 Restförda belopp som andel av anstånd per företagsstorlek (företag med ej kvarvarande anstånd)

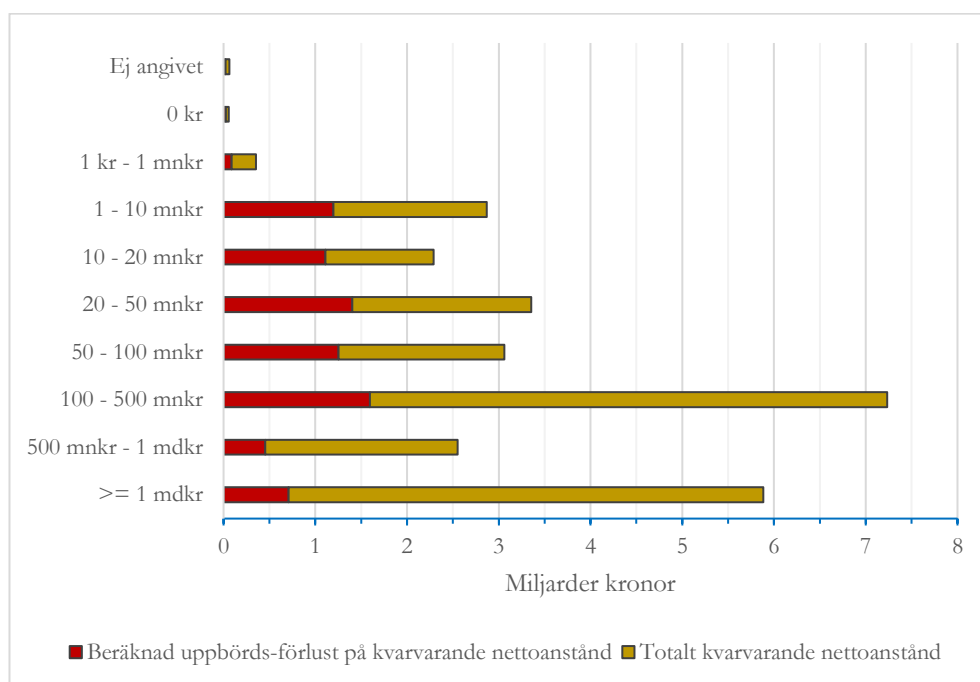


I Figur 5 redovisas de restförda beloppen som andelen av anstånd, både netto och brutto. Det finns skillnader mellan företagsstorlekarna där små och medelstora företag med omsättning upp till 100 miljoner kronor tenderar att ha högre andelar restförda belopp jämfört med större företag. Andelarna kan sättas i relation till de totala andelarna utan bakgrundsfaktorer, 28 procent och 15 procent för restförda belopp som andel av nettoanstånd respektive bruttoanstånd.

Tabell 7 Företag med kvarvarande anstånd och förväntad uppbördsförlust per företagsstorlek

Företagsstorlek utifrån omsättning	Totalt nettoanstånd	Totalt bruttoanstånd	Totalt kvarvarande nettoanstånd	Antal företag	Beräknad uppbördsförlust på nettoanstånd	Beräknad uppbördsförlust på bruttoanstånd	Beräknad uppbördsförlust på kvarvarande nettoanstånd
Ej angivet	121 052 470	204 010 340	62 794 752	93	42 570 699	59 148 568	22 083 122
0 kr	123 074 573	180 597 685	56 434 111	161	53 919 154	67 730 173	24 723 868
1 kr - 1 mnkr	806 052 262	1 250 170 096	352 435 587	3 534	202 169 937	243 830 048	88 396 105
1 - 10 mnkr	6 762 634 870	10 489 942 402	2 869 567 991	8 215	2 820 005 955	2 963 365 026	1 196 604 427
10 - 20 mnkr	4 720 430 819	7 780 901 877	2 291 393 869	1 834	2 284 727 896	2 276 505 377	1 109 053 748
20 - 50 mnkr	6 676 630 032	11 539 141 874	3 354 396 057	1 336	2 795 958 344	2 695 313 659	1 404 713 396
50 - 100 mnkr	5 428 925 957	9 502 916 064	3 059 730 798	510	2 225 139 909	2 028 509 064	1 254 083 987
100 - 500 mnkr	12 336 232 045	23 706 606 735	7 234 782 138	488	2 720 955 771	2 986 350 355	1 595 748 373
500 mnkr - 1 mdkr	4 299 802 221	8 985 786 555	2 552 677 122	57	765 028 055	824 310 878	454 176 614
>= 1 mdkr	10 762 349 826	21 012 312 949	5 883 791 054	48	1 299 320 031	1 009 140 573	710 340 000
<b>Totalt</b>	<b>52 037 185 075</b>	<b>94 652 386 577</b>	<b>27 718 003 479</b>	<b>16 276</b>	<b>15 209 795 752</b>	<b>15 154 203 722</b>	<b>7 859 923 640</b>

Figur 6 Förväntad uppbördsförlust per företagsstorlek (företag med kvarvarande anstånd)



I Figur 6 redovisas den förväntade uppbördsförlusten per företagsstorlek om andelarna enligt Figur 5 appliceras på företagen med kvarvarande anstånd. Resultatet visar fortsatt att den största förväntade uppbördsförlusten kan hänvisas till små och medelstora företag. Det beror dels på relativt höga andelar som beräknats fram från gruppen med ej kvarvarande anstånd och dels på höga anståndsbelopp inom respektive företagsstorlek för de med kvarvarande anstånd, se Tabell 6 och Tabell 7.

Tabell 8 Totalt förväntad uppbördsförlust med hjälp av företagsstorlek

Beräkning	Beräknad uppbördsförlust totalt nettoanstånd	Beräknad uppbördsförlust på bruttoanstånd	Beräknad uppbördsförlust totalt kvarvarande nettoanstånd
Totalt	14 819 580 739	14 119 123 394	7 893 762 698
Företagsstorlek	15 209 795 752	15 154 203 722	7 859 923 640

I Tabell 8 visas den totala förväntade uppbördsförlusten om den beräknade förväntade uppbördsförlusten för respektive företagsstorlek summeras ihop. Den beräknade uppbördsförlusten skiljer sig åt när hänsyn tas till företagsstorlek jämfört med när motsvarande siffra räknas ut på total nivå. Detta beror på skillnader i sammansättningen avseende företagsstorlek mellan de två företagspopulationerna.

Tabell 9 Gruppsammansättning företagsstorlek, kvarvarande anstånd respektive ej kvarvarande anstånd

Företagsstorlek utifrån omsättning	Företag med kvarvarande anstånd, andel av bruttoanståndet	Företag med ej kvarvarande anstånd, andel av bruttoanståndet	Förändring, procentenheter andel av bruttoanstånd
Ej angivet	0,22%	0,57%	-0,36%
0 kr	0,19%	0,25%	-0,06%
1 kr - 1 mnkr	1,32%	2,17%	-0,85%
1 - 10 mnkr	11,08%	12,71%	-1,62%
10 - 20 mnkr	8,22%	6,94%	1,28%
20 - 50 mnkr	12,19%	9,87%	2,32%
50 - 100 mnkr	10,04%	8,56%	1,48%
100 - 500 mnkr	25,05%	17,84%	7,20%
500 mnkr - 1 mdkr	9,49%	5,99%	3,51%
>= 1 mdkr	22,20%	35,11%	-12,91%

I Tabell 9 redovisas hur bruttoanstånden bland företag med respektive utan kvarvarande anstånd, är fördelat mellan företag av olika storlek. Den största skillnaden mellan grupperna är att en betydligt mindre del av de kvarvarande bruttoanstånden finns hos stora företag (omsättning på minst 1 mdkr) jämfört med de ej kvarvarande anstånden.

## 7.2 Bransch

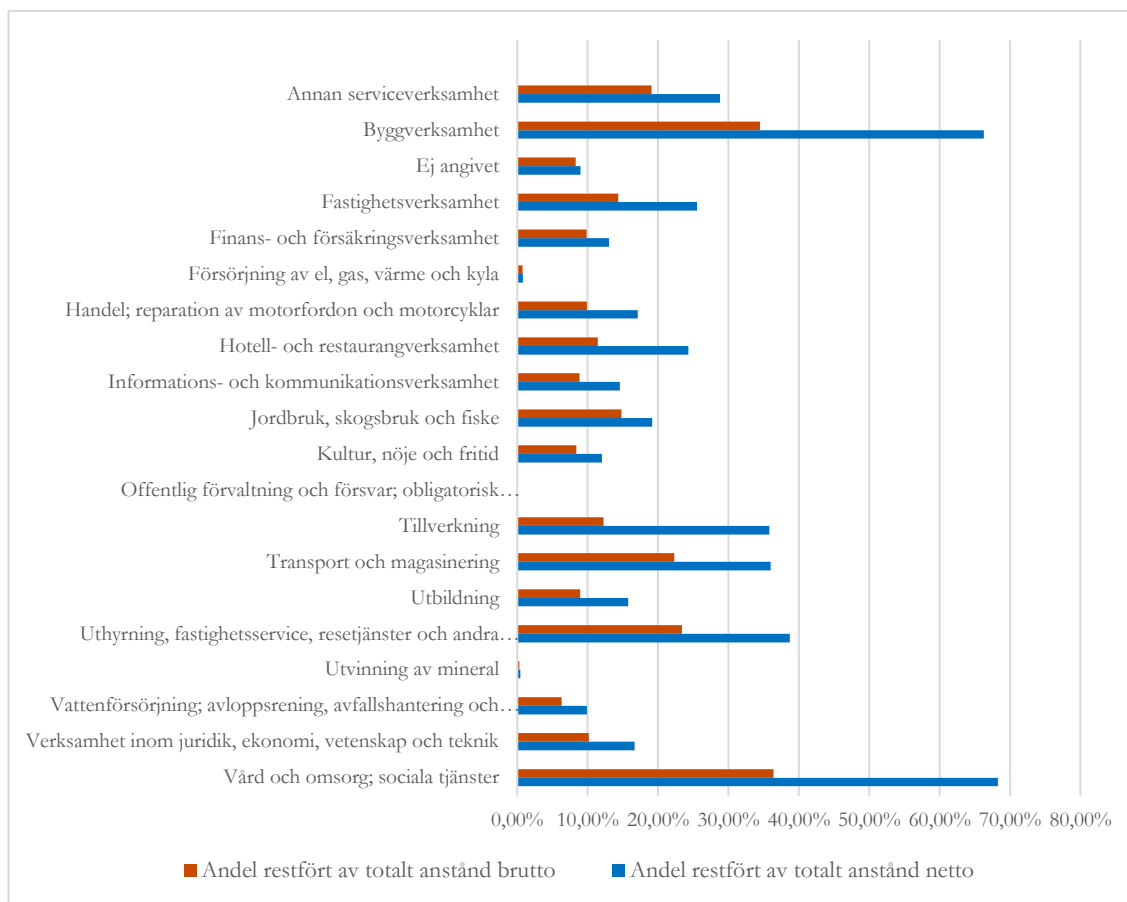
Det är fortsatt företag inom byggverksamhet som står för de största restförda beloppen räknat i kronor. Det beror både på att det är förhållandevis många företag som har fått anstånd i denna bransch och att restförda belopp i förhållande till anståndets storlek är relativt höga.

Tabell 10 Andel aktuell uppbördsförlust i förhållande till anståndets storlek uppdelat per bransch

Bransch	Totalt nettoanstånd	Totalt bruttoanstånd	Antal företag	Aktuell uppbördsförlust	Aktuell uppbördsförlust som andel av nettoanstånd	Aktuell uppbördsförlust som andel av bruttoanstånd
Annan serviceverksamhet	380 883 552	574 756 739	3 433	109 683 884	28,80%	19,08%
Byggverksamhet	3 753 527 755	7 217 741 219	6 017	2 488 410 485	66,30%	34,48%
Ej angivet	35 446 060	38 492 709	120	3 189 771	9,00%	8,29%
Fastighetsverksamhet	729 646 219	1 299 315 941	1 275	186 259 479	25,53%	14,34%
Finans- och försäkringsverksamhet	245 013 487	323 848 362	272	31 922 968	13,03%	9,86%
Försörjning av el, gas, värme och kyla	248 857 791	263 698 773	41	2 032 418	0,82%	0,77%
Handel; reparation av motorfordon och motorcyklar	8 330 678 246	14 436 386 974	8 172	1 425 073 976	17,11%	9,87%
Hotell- och restaurangverksamhet	2 447 153 479	5 209 168 689	5 680	594 950 104	24,31%	11,42%
Informations- och kommunikationsverksamhet	2 488 241 858	4 108 007 167	2 151	362 707 045	14,58%	8,83%
Jordbruk, skogsbruk och fiske	279 452 849	362 528 135	1 028	53 594 792	19,18%	14,78%
Kultur, nöje och fritid	648 447 147	927 398 247	1 852	77 880 906	12,01%	8,40%
Offentlig förvaltning och försvar; obligatorisk socialförsäkring	515 608 168	521 914 890	11	89 364	0,02%	0,02%
Tillverkning	5 336 916 299	15 596 935 054	2 369	1 910 236 137	35,79%	12,25%
Transport och magasinering	1 429 969 800	2 310 002 984	2 684	514 890 825	36,01%	22,29%
Utbildning	304 095 813	535 077 998	875	47 936 833	15,76%	8,96%
Uthyrning, fastighetservice, resetjänster och andra stödtjänster	2 105 810 243	3 483 233 432	3 393	815 335 420	38,72%	23,41%
Utvinning av mineral	14 592 198	20 079 537	16	62 981	0,43%	0,31%
Vattenförsörjning; avloppsrening, avfallshantering och sanering	67 076 263	105 068 097	69	6 638 596	9,90%	6,32%
Verksamhet inom juridik, ekonomi, vetenskap och teknik	4 669 489 375	7 661 158 564	6 603	779 348 819	16,69%	10,17%
Vård och omsorg; sociala tjänster*	707 063 757	1 326 084 313	1 093	482 722 230	68,27%	36,40%
<b>Totalt</b>	<b>34 737 970 359</b>	<b>66 320 897 824</b>	<b>47 154</b>	<b>9 892 967 033</b>		

\* Notera att andelen för vård och omsorg i hög grad påverkas av ett enskilt företags anståndsavgifter.

Figur 7 Restflöda belopp som andel av anstånd (företag med ej kvarvarande anstånd)



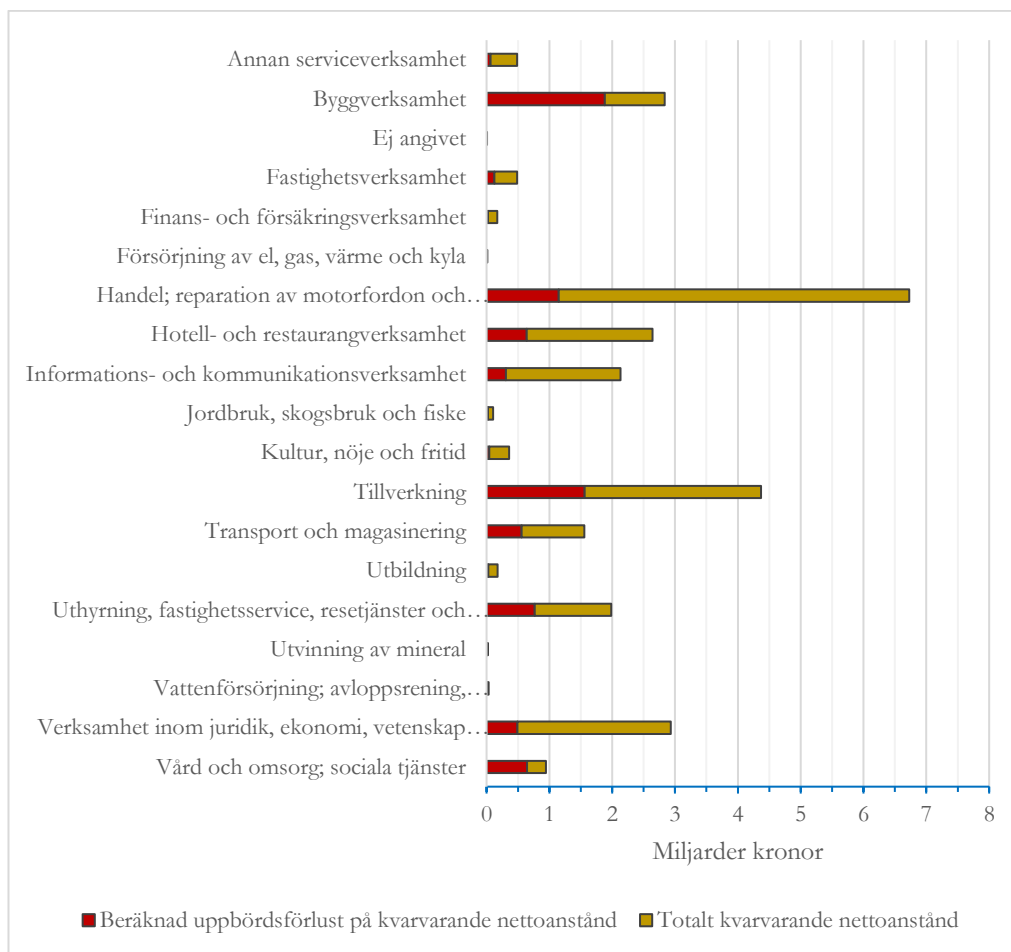
Figur 7 redovisar restförda belopp som andel av anstånd, netto och brutto. Det är stora skillnader mellan branscherna där vissa branscher står för mycket höga andelar av de restförda beloppen och andra står för väldigt låga andelar. Andelarna kan sättas i relation till de totala andelarna utan bakgrundsfaktorer, 26 procent och 14 procent för restförda belopp som andel av nettoanstånd respektive bruttoanstånd.

Tabell 11 Företag med kvarvarande anstånd och förväntad uppbördsförlust per bransch

Bransch	Totalt nettoanstånd	Totalt bruttoanstånd	Totalt kvarvarande nettoanstånd	Antal företag	Beräknad uppbördsförlust på nettoanstånd	Beräknad uppbördsförlust på bruttoanstånd	Beräknad uppbördsförlust på kvarvarande nettoanstånd
Annan serviceverksamhet	487 969 620	780 943 290	222 939 027	796	140 521 697	149 031 560	64 200 248
Byggverksamhet	4 893 277 578	8 915 445 686	2 836 427 649	1 791	3 244 010 442	3 073 716 257	1 880 416 707
Ej angivet	3 657 377	7 031 028	2 974 307	8	329 125	582 639	267 656
Fastighetsverksamhet	887 790 014	1 514 409 794	488 734 999	523	226 629 428	217 093 603	124 761 184
Finans- och försäkringsverksamhet	276 978 377	535 497 544	171 626 243	116	36 087 694	52 786 035	22 361 296
Försörjning av el, gas, värme och kyla	24 683 395	40 590 970	11 346 878	18	201 589	312 849	92 670
Handel; reparation av motorfordon och motorcyklar	11 209 243 353	21 141 436 518	6 728 940 927	2 792	1 917 491 052	2 086 956 456	1 151 075 377
Hotell- och restaurangverksamhet	5 686 339 053	10 423 022 184	2 639 506 842	2 379	1 382 458 452	1 190 435 270	641 714 908
Informations- och kommunikationsverksamhet	3 586 853 179	6 419 593 426	2 132 581 239	869	522 849 864	566 803 237	310 862 964
Jordbruk, skogsbruk och fiske	236 035 571	386 819 487	107 081 519	238	45 268 021	57 185 934	20 536 601
Kultur, nöje och fritid	745 449 572	1 297 868 223	357 217 673	550	89 531 257	108 992 176	42 903 167
Tillverkning	8 856 245 669	16 522 542 370	4 369 768 585	985	3 169 905 535	2 023 599 983	1 564 066 100
Transport och magasinering	3 314 920 655	6 037 703 610	1 556 372 066	957	1 193 607 187	1 345 781 029	560 404 630
Utbildning	367 388 001	568 228 468	173 379 351	289	57 914 041	50 906 734	27 331 047
Uthyrning, fastighetservice, resetjänster och andra stödtjänster	3 886 300 943	6 950 612 297	1 986 903 939	1 125	1 504 712 413	1 626 959 693	769 296 836
Utvinning av mineral	27 231 368	51 698 112	22 494 879	6	117 533	162 155	97 090
Vattenförsörjning; avloppsrening, avfallshantering och sanering	76 797 726	117 329 646	33 237 187	19	7 600 738	7 413 327	3 289 513
Verksamhet inom juridik, ekonomi, vetenskap och teknik	5 808 018 308	9 828 205 177	2 932 903 181	2 515	969 371 990	999 796 576	489 508 477
Vård och omsorg; sociala tjänster	1 662 005 316	3 113 408 747	943 566 988	300	1 134 674 072	1 133 345 443	644 186 265
<b>Totalt</b>	<b>52 037 185 075</b>	<b>94 652 386 577</b>	<b>27 718 003 479</b>	<b>16 276</b>	<b>15 643 282 130</b>	<b>14 691 860 955</b>	<b>8 317 372 736</b>



Figur 8 Förväntad uppbördsförlust per bransch (företag med kvarvarande anstånd)



*Notera att beräkning av uppgifter för vård och omsorg påverkas av ett enskilt företags anståndsuppgifter.*

I Figur 8 redovisas den förväntade uppbördsförlusten per bransch om andelarna enligt Figur 7 appliceras på företagen med kvarvarande anstånd. Den största förväntade uppbördsförlusten härrör från företag inom byggverksamhet. Det beror dels på att de står för en hög andel av förlusterna från gruppen med ej kvarvarande anstånd och dels hur höga anståndsbelopp som finns inom respektive bransch för dem med kvarvarande anstånd. Samtidigt visar figuren att branschgrupper som exempelvis tillverkning och handel också bidrar till uppbördsförlusten, även om deras enskilda andelar av förlusten inte är lika höga som byggbranschen.

Tabell 12 Total förväntad uppbördsförlust (kvarvarande anstånd)

Beräkning	Beräknad uppbördsförlust totalt nettoanstånd	Beräknad uppbördsförlust på bruttoanstånd	Beräknad uppbördsförlust totalt kvarvarande nettoanstånd <sup>2</sup>
Totalt	14 819 580 739	14 119 123 394	7 893 762 698
Bransch	15 643 282 130	14 691 860 955	8 317 372 736

Den förväntade uppbördsförlusten blir något högre när hänsyn tas till bransch jämfört med när uppbördsförlusten räknas ut på total nivå. Detta beror på skillnader i grupsammansättningen mellan populationerna, de som ej har kvarvarande anstånd och de som har kvarvarande anstånd.

Tabell 13 Grupsammansättning bransch, kvarvarande anstånd respektive ej kvarvarande anstånd

Bransch	Företag med kvarvarande anstånd, andel av bruttoanståndet	Företag med ej kvarvarande anstånd, andel av bruttoanståndet	Förändring, procentenheter andel av bruttoanstånd
Annan serviceverksamhet	0,83%	0,87%	-0,04%
Byggverksamhet	9,42%	10,88%	-1,46%
Ej angivet	0,01%	0,06%	-0,05%
Fastighetsverksamhet	1,60%	1,96%	-0,36%
Finans- och försäkringsverksamhet	0,57%	0,49%	0,08%
Försörjning av el, gas, värme och kyla	0,04%	0,40%	-0,35%
Handel; reparation av motorfordon och motorcyklar	22,34%	21,77%	0,57%
Hotell- och restaurangverksamhet	11,01%	7,85%	3,16%
Informations- och kommunikationsverksamhet	6,78%	6,19%	0,59%
Jordbruk, skogsbruk och fiske	0,41%	0,55%	-0,14%
Kultur, nöje och fritid	1,37%	1,40%	-0,03%
Offentlig förvaltning och försvar; obligatorisk socialförsäkring		0,79%	
Tillverkning	17,46%	23,52%	-6,06%
Transport och magasinering	6,38%	3,48%	2,90%
Utbildning	0,60%	0,81%	-0,21%
Uthyrning, fastighetsservice, resetjänster och andra stödtjänster	7,34%	5,25%	2,09%
Utvinning av mineral	0,05%	0,03%	0,02%
Vattenförsörjning; avloppsrening, avfallshantering och sanering	0,12%	0,16%	-0,03%
Verksamhet inom juridik, ekonomi, vetenskap och teknik	10,38%	11,55%	-1,17%
Vård och omsorg; sociala tjänster	3,29%	2,00%	1,29%

I Tabell 13 redovisas hur bruttoanstånden bland företag med respektive utan kvarvarande anstånd är fördelat mellan olika branscher samt förändringen i respektive branschs andel av bruttoanståndet. För branschen Tillverkning är

andelen av bruttoanståndet 6,06 procentenheter lägre för de företag med kvarvarande anstånd framfört med de som ej har kvarvarande anstånd. Samtidigt är andelen av bruttoanståndet 3,16 procentenheter högre, för branschen Hotell- och restaurangverksamhet, för de med kvarvarande anstånd jämfört med ej kvarvarande anstånd. Eftersom restförda belopp som andel av anstånd skiljer sig åt mellan branscherna kommer skillnader i grupp sammansättning, likt ovan, att ge effekt på den beräknade totala uppbördsförlusten.

## **7.3 Vilken skattning av uppbördsförlust ska användas?**

Skattningen av uppbördsförlusten bör bli bättre när hänsyn tas till bakgrundsavgifter om företagsstorlek och bransch. En analys av restförda belopp som andel av bruttoanstånd på företagsnivå visar att det finns skillnader mellan olika branscher och företagsstorlekar. Signifikanta skillnader syns framförallt mellan vissa företagsstorlekar men även mellan vissa branscher där till exempel byggverksamhet utmärker sig jämfört med andra branscher. Det ska dock tilläggas att vissa av grupperna är små och därför ger osäkra resultat samtidigt som det också förekommer stor spridning inom grupperna. Det faktum att uppbördsförluster från medelstora och stora företag har ökat försvårar beräkningarna med vald metod eftersom det innebär att ett fåtal företag får en stor påverkan på den konstaterade uppbördsförlusten. Trots detta finns det fortsatta skillnader mellan flera av grupperna vilket gör att resultatet bör vara fortsatt mer träffsäkert när hänsyn tas till bakgrundsavgifterna.

När beräkning av uppbördsförlusten sker med hjälp av information om företagsstorlek eller bransch ökar den förväntade totala uppbördsförlusten jämfört med att enbart göra beräkningen av ett totalbelopp på riksnivå.

Det faktum att anstånd som övergår i avbetalningsplaner registreras som nya anstånd bidrar till att anståndets storlek fortsätter att växa och skapar därmed problem att med befintlig metod beräkna den framtida förlusten. Därför görs en kompletterande beräkning, genom att studera förändringen i uppbördsförlustens storlek över tid. Denna beräkning redogörs för i nästkommande avsnitt, se 7.3.1.

### **7.3.1 Alternativ beräkning - förändringen i uppbördsförlust under senaste året**

I och med att avbetalningsplaner registreras som nya anstånd ger statistiken sken av att de totala bruttoanstånden ökar fast det egentligen handlar om att

samma anstånd upphör och går över i avbetalningsplaner.<sup>9</sup> Detta försvårar att jämföra restförda anstånd med de totala anstånd som företagen har haft.

Metoden att beräkna den framtida uppbördsförlusten har därför kompletterats med en alternativ metod, för att verifiera om nuvarande beräkningar ligger på rätt nivå. I och med att denna rapport uppdateras löpande, för att följa uppbördsförlusten över tid, så finns numera flera mätpunkter tillgängliga. Den alternativa metoden går därför ut på att studera förändringar i restföringar mellan olika tidpunkter och de aktuella utstående anståndsbelopp som förelåg då.

Mellan januari 2024 och januari 2025 minskade utestående anstånd med ca 15,4 mdkr och uppbördsförlusten ökade med ca 5,2 mdkr. Förändringen mellan dessa två mätpunkter är drygt 33 % av förändringen i utestående anstånd. Om förändringen fortsätter i samma takt skulle det innebära en väntad uppbördsförlust på ca 9,4 mdkr av de nu kvarvarande 27,7 mdkr i utestående anstånd. Denna siffra ryms med god marginal inom det intervall som gjorts enligt rapportens ordinarie beräkningar av förväntad uppbördsförlust.

## 8 Total uppskattad uppbördsförlust

Det är många anstånd som har löpt årsvis och som har upphört under 2024. I september 2024 upphörde möjligheten att förlänga anstånd årsvis för många företag och har övergått i möjligheten till avbetalning. I mitten på januari är sista chansen för de minsta företagen med årsredovisning av moms att ansöka om fortsatt avbetalningsplan. Parallellt med att antalet anstånd som upphör har ökat, har även återbetalda anstånd ökat mellan januari till december 2024, vilket framgår av Figur 3. Mellan januari 2024 och januari 2025 har restförda skulder ökat med 5,2 mdkr och företag med inledd konkurs har ökat med drygt 2 700 företag.

Aktuell uppbördsförlust hittills uppgår till ca 9,9 mdkr och förväntad uppbördsförlust för de kvarvarande anstånden beräknas ligga inom intervallet 7,9–15,6 mdkr, beroende på vilken beräkningsmetod som används. Sammantaget bedöms uppbördsförlusten, orsakade av de tillfälliga anstånden, kunna summeras till mellan 17,8 och 25,5 mdkr.

När denna rapport togs fram första gången fanns flera anledningar att anta att uppbördsförlusten skulle beräknas i det högre intervallet. De uppdateringar

---

<sup>9</sup> Det saknas detaljerad data att kunna koppla ihop ett ursprungligt anstånd med de nya anstånd som registreras när en avbetalningsplan läggs upp.

som har gjorts hittills har bekräftat att den bedömningen var korrekt, eftersom den konstaterade uppbördsförlusten har ökat vid varje uppdateringstillfälle, både räknat i kronor och procent.

Även om många anstånd har löpt ut är det fortsatt många och höga anstånd som ska betalas tillbaka. Observationer som gjorts under 2024 är att förlusten till viss del har påverkats av företagsstorlek och att det har varit något fler medelstora och större företag som inte har betalat tillbaka.

När beräkningar görs utifrån resultaten för olika grupper (företagsstorlek och bransch) visar även det på förväntad förlust i den övre delen av intervallet, men det kan konstateras att beräkningsmetoden inte blir optimal när de något större företagens uppbördsförluster påverkar och får genomslag. Den nya kompletterande metoden, att beräkna förlusten genom förändring, visar att det beräknade beloppet 9,4 mdkr ryms väl inom beräknat intervall. Den metoden kan dock inte ge någon vägledning i om den förväntade förlusten kan tänkas bli lägre eller högre.

Svenskt näringsliv presenterade i november 2023 en analys, ”Tillfälliga skatteanstånd – En tickande bomb?”, med syfte att undersöka företags överlevnadsförmåga och skatta hur stor del av de tillfälliga anstånd som inte kommer bli betalda<sup>10</sup>. Svenskt näringsliv har använt sig av en helt annan metod för att skatta antalet företag som förväntas gå i konkurs. De bedömde att upp emot 14 mdkr av de då kvarvarande anstånden inte kommer att betalas tillbaka. Den konstaterade uppbördsförlustens utveckling under 2024 stämmer väl överens med resultatet från Svenskt näringslivs prognos. När kvarvarande anstånd har minskat och i allt större utsträckning övergår i avbetalningsplaner blir resultaten dock svårare att jämföra med varandra eftersom skattningsmetoderna skiljer sig åt.

Konjunkturläget tillsammans med höga utgiftsräntor kan ha påverkat betalningsförmågan hos företag som ska betala tillbaka sina anstånd. Avtagande räntenivåer i kombination med att anstånd från och med nu kommer betalas av i mer långsam takt genom avbetalningsplaner, gör det svårare att säga i vilken del av intervallet den framtida förlusten kommer hamna. Många av de anstånd som ska betalas tillbaka finns fortfarande bland flera av de medelstora och lite större företagen. Hur återbetalningen kommer att se ut blir därför helt beroende av hur företagens överlevnadsförmåga ser ut. Fler uppdateringar av denna behövs därför för att fortsätta följa utvecklingen.

---

<sup>10</sup> [https://www.svensktnaringsliv.se/sakomraden/ekonomisk-analys/tillfalliga-skatteanstand-en-tickande-bomb\\_1204865.html](https://www.svensktnaringsliv.se/sakomraden/ekonomisk-analys/tillfalliga-skatteanstand-en-tickande-bomb_1204865.html)

## 8.1 Sammanställt resultat för beräkning av uppbördsförlustens storlek

Nedan visas ett flertal olika sammanställningar av den aktuella och förväntade uppbördsförlustens storlek med avseende på metod.

Tabell 14 Anståndsbelopp för de företag med ej kvarvarande anstånd. Underlag för att kunna beräkna den aktuella uppbördsförlusten.

Antal företag	Totalt nettoanstånd	Totalt bruttoanstånd
47 154	34 737 970 359	66 320 897 824

Tabell 15 Aktuell restfört belopp hos företag med utestående (ej kvarvarande) anstånd. Beloppet utgör den aktuella uppbördsförlusten i kronor.

Aktuell uppbördsförlust
9 892 967 033

Tabell 16 Aktuell uppbördsförlust för företag med aktuella anstånd

Antal företag	Totalt nettoanstånd	Total bruttoanstånd	Totalt kvarvarande nettoanstånd	Aktuell uppbördsförlust
16 276	52 037 185 075	94 652 386 577	27 718 003 479	196 805 444

Tabell 17 Förväntad uppbördsförlust totalt samt med hänsyn taget till bransch och företagsstorlek

Beräkning	Beräknad uppbördsförlust totalt nettoanstånd	Beräknad uppbördsförlust på bruttoanstånd	Beräknad uppbördsförlust totalt kvarvarande nettoanstånd
Totalt	14 819 580 739	14 119 123 394	7 893 762 698
Bransch	15 643 282 130	14 691 860 955	8 317 372 736
Företagsstorlek	15 209 795 752	15 154 203 722	7 859 923 640

Tabell 18 Alternativ metod att beräkna förväntad uppbördsförlust genom förändrad skuld och anståndsstorlek. Förändring i anstånd och uppbördsförlust.

Förändringar i anstånd och uppbördsförlust	Totalt anstånd kvar	Aktuell uppbördsförlust	Förändring i uppbördsförlust (i absoluta tal) som andel av förändring i aktuellt anstånd
Januari 2024-januari 2025	-15 402 552 786	5 210 281 824	33,83%

Tabell 19 Alternativ metod att beräkna förväntad uppbördsförlust genom förändrad skuld och anståndsstorlek. Beräknad uppbördsförlust på det kvarvarande anståndet.

Totalt anstånd kvar	Beräknad uppbördsförlust på kvarvarande nettoanstånd
27 718 003 479	9 376 277 539

# 9 Bilagor

## 9.1 Månadstabell över anstånd som upphör

Månad då anståndet upphör	Anstånd som återkallas eller upphör	Förlängda anstånd	Betalda eller nya anstånd	Anstånd upphör netto	Ej betalat, restfört
202003	267 490 254		267 468 580	267 490 254	21 674
202004	372 253 589	31 633 835	339 998 018	340 619 754	621 736
202005	867 553 888	29 650 072	831 656 659	837 903 816	6 247 157
202006	2 197 504 130	92 943 405	2 098 101 964	2 104 560 725	6 458 761
202007	1 790 655 250	150 829 242	1 619 840 136	1 639 826 008	19 985 872
202008	1 291 424 152	187 608 476	1 038 926 785	1 103 815 676	64 888 891
202009	4 286 682 311	105 916 417	4 114 207 575	4 180 765 894	66 558 319
202010	2 978 252 543	285 660 050	2 623 734 493	2 692 592 493	68 858 000
202011	3 961 330 549	132 301 250	3 748 349 552	3 829 029 299	80 679 747
202012	1 529 094 210	209 640 984	1 319 453 226	1 319 453 226	0
202101	5 171 837 760	461 171 020	4 595 317 491	4 710 666 740	115 349 249
202102	4 576 894 516	1 296 882 198	3 218 365 811	3 280 012 318	61 646 507
202103	4 276 611 374	2 089 410 642	2 117 666 507	2 187 200 732	69 534 225
202104	5 016 895 105	2 592 352 500	2 311 236 270	2 424 542 605	113 306 335
202105	3 767 883 170	2 113 518 916	1 538 151 459	1 654 364 254	116 212 795
202106	1 320 323 765	523 429 271	724 817 337	796 894 494	72 077 157
202107	1 581 907 111	435 158 057	1 083 005 478	1 146 749 054	63 743 576
202108	2 111 317 927	515 884 161	1 520 582 164	1 595 433 766	74 851 602
202109	1 092 629 822	573 464 724	460 726 829	519 165 098	58 438 269
202110	1 103 775 882	481 718 992	530 849 053	622 056 890	91 207 837
202111	1 855 753 189	887 756 285	896 433 097	967 996 904	71 563 807
202112	1 381 643 222	599 621 865	782 021 357	782 021 357	0
202201	1 667 754 631	784 621 215	789 548 919	883 133 416	93 584 497
202202	8 962 653 615	6 516 130 733	2 212 146 374	2 446 522 882	234 376 508
202203	9 461 018 303	4 142 991 361	5 171 685 484	5 318 026 942	146 341 458
202204	9 776 180 418	4 926 257 412	4 749 065 119	4 849 923 006	100 857 887
202205	4 183 721 265	1 854 409 822	2 188 452 713	2 329 311 443	140 858 730
202206	2 097 345 395	808 164 424	1 177 588 713	1 289 180 971	111 592 258
202207	1 803 716 151	475 534 386	1 261 017 103	1 328 181 765	67 164 662
202208	1 616 014 224	561 558 522	746 446 749	1 054 455 702	308 008 953
202209	1 659 312 392	631 709 911	884 604 834	1 027 602 481	142 997 647
202210	2 079 526 153	648 663 795	1 262 925 156	1 430 862 358	167 937 202
202211	1 823 042 716	669 996 939	989 531 353	1 153 045 777	163 514 424
202212	1 762 451 274	786 156 608	869 519 976	976 294 666	106 774 690
202301	4 551 736 132	919 478 713	3 445 196 042	3 632 257 419	187 061 377
202302	15 931 829 451	9 722 216 520	5 781 486 103	6 209 612 931	428 126 828
202303	3 974 523 380	1 891 763 781	1 926 077 584	2 082 759 599	156 682 015
202304	2 453 832 430	550 844 684	1 803 040 476	1 902 987 746	99 947 270

202305	2 068 018 439	677 057 710	1 217 747 020	1 390 960 729	173 213 709
202306	1 548 026 780	355 786 866	1 027 040 348	1 192 239 914	165 199 566
202307	1 804 553 613	314 478 739	1 280 735 970	1 490 074 874	209 338 904
202308	1 848 860 575	338 513 338	1 306 220 850	1 510 347 237	204 126 387
202309	11 312 328 358	8 307 204 789	2 409 122 403	3 005 123 569	596 001 166
202310	2 144 879 687	310 500 303	1 481 911 361	1 834 379 384	352 468 023
202311	1 455 172 961	198 038 510	977 177 686	1 257 134 451	279 956 765
202312	2 504 683 440	350 286 549	1 837 023 965	2 154 396 891	317 372 926
202401	5 027 783 664	987 053 988	3 659 894 100	4 040 729 676	380 835 576
202402	9 775 845 227	6 368 895 558	2 932 572 957	3 406 949 669	474 376 712
202403	2 371 872 283	523 807 165	1 566 750 116	1 848 065 118	281 315 002
202404	3 457 443 684	459 146 607	2 670 221 631	2 998 297 077	328 075 446
202405	2 674 338 358	1 265 107 725	1 167 892 209	1 409 230 633	241 338 424
202406	2 910 814 803	493 739 368	1 042 294 043	2 417 075 435	1 374 781 392
202407	1 648 375 059	409 431 748	1 079 195 934	1 238 943 311	159 747 377
202408	14 217 854 464	404 876 835	13 578 833 451	13 812 977 629	234 144 178
202409	18 699 878 313	11 256 195 020	6 616 416 323	7 443 683 293	827 266 970
202410	1 904 049 970	13 838 332	1 654 583 049	1 890 211 638	235 628 589
202411	1 086 242 037	16 550 454	879 943 346	1 069 691 583	189 748 237
202412	948 804 002	16 617 222	932 186 780	932 186 780	0

\*Eftersom eventuella restföringar i regel sker 2 månader efter att anståndet har upphört syns inga restföringar för anstånd som upphörde i december 2024 när statistik sammanställs för den här rapporten i januari 2025.



## 9.2 Månadstabell över restförda belopp per företagsstorlek

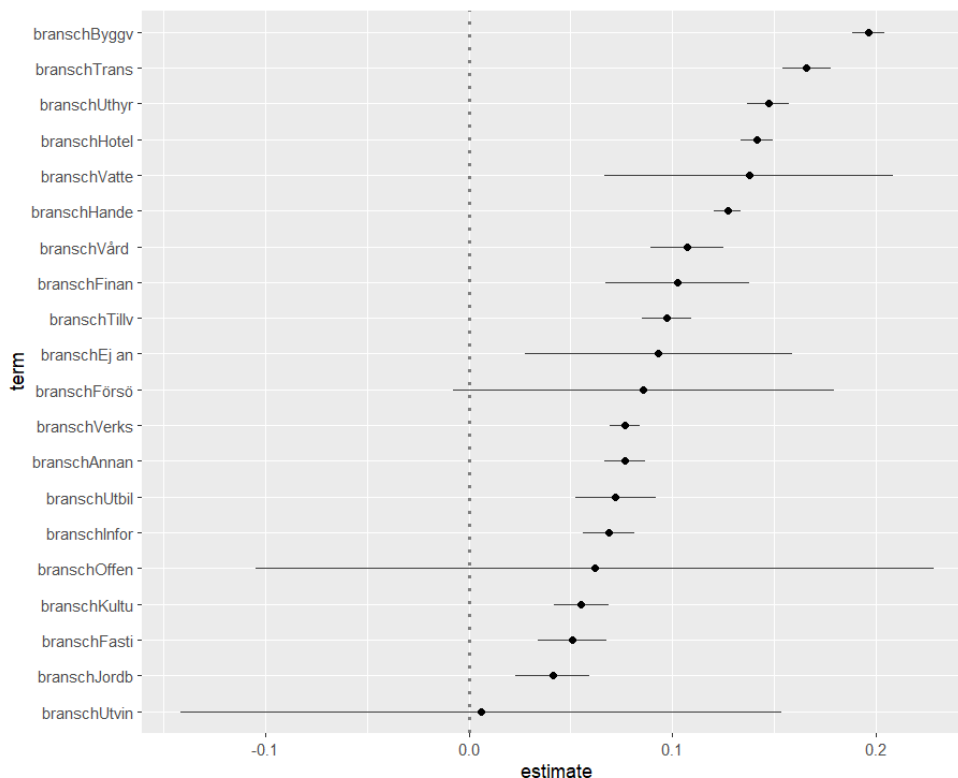
Radetiketter	0	>= 1 mdkr	1 - 10 mnkr	1 kr - 1 mnkr	10 - 20 mnkr	100 - 500 mnkr	20 - 50 mnkr	50 - 100 mnkr	500 mnkr - 1 mdkr	Ej angivet	Totalsumma
202003		0	0	21674	0	0	0	0	0	0	21674
202004	30356	0	59084	96565	181154	0	241155	0	0	0	608314
202005	116379	0	793675	411581	3879451	0	455363	0	0	8866	5665315
202006	124655	0	3189217	968922	1748123	0	0	0	0	181627	6212544
202007	158737	0	12334632	1970236	2669335	27303	1676675	0	0	555348	19392266
202008	142277	0	15319514	2902999	1459876	14701220	2399397	8263543	16419112	2702334	64310272
202009	261690	9355099	17805474	3618653	5476918	21607379	3610311	4139130	0	307646	66182300
202010	311475	0	23654470	2079470	7047459	10611347	9241079	12966283	0	1634625	67546208
202011	202417	0	18323995	4171867	7660313	19505027	7165545	19263584	0	3517708	79810456
202012	0	0	0	0	0	0	0	0	0	0	0
202101	729418	0	37140774	6392876	15642733	4667941	9842314	785720	0	37674788	112876564
202102	861215	0	26149204	4838231	10238515	740288	13971879	1418258	1029668	1258922	60506180
202103	737459	0	25699259	5078092	15326699	9532915	10906605	1224332	0	242057	68747418
202104	892143	0	37860466	7620960	19205190	30165828	12607744	3463803	0	626727	112442861
202105	1101064	0	32711695	7987270	18731720	17516412	27712166	7126396	0	1474568	114361291
202106	333083	0	22445333	3965528	9484302	18740729	11981184	1588195	0	1570446	70108800
202107	867772	0	27859929	3521409	11155112	2886652	2510693	12777227	0	885196	62463990
202108	1015619	0	29024804	5678316	8329522	1862130	9501423	14247965	0	3152799	72812578
202109	2101637	0	21982787	4159369	11321442	2907346	5824128	8764243	0	533701	57594653
202110	2364866	0	30352970	3385219	6301010	10419345	35169013	2014374	0	223258	90230055
202111	775445	0	25948098	7497391	18043669	1014586	7211968	7486520	0	1397758	69375435
202112	0	0	0	0	0	0	0	0	0	0	0
202201	383372		41018305	6210385	14273837	27446	26932703	1096146		1417272	91359466
202202	3697615	0	85322187	16149938	33477411	28389530	35039152	13124733	12964947	4670721	232836234
202203	3153689	0	68157696	12094069	20305199	1633058	25686446	1912981	3759862	4920841	141623841
202204	449862	0	35521819	4614127	14188101	17831321	14239893	7629449	3172797	583030	98230399
202205	1103604	0	48321487	8042909	19312803	41724859	10114128	5800039	0	1506895	135926724
202206	673318	0	28912012	3527230	20323043	4775560	28970071	22355154	0	170230	109706618
202207	407057	973440	33695010	2906566	11387570	3627871	8861164	1532579	0	1183600	64574857
202208	388004		37371276	4602347	22985941	158675583	30107060	48736157	0	911737	303778105
202209	620349	0	43805955	5147492	11623907	13290722	31543752	34476422	0	672695	141181294
202210	114932	0	39480010	3327782	11076647	51529191	38347594	20219947	0	618846	164714949
202211	1031942		54139249	7416857	44354415	621574	36290741	14429494	0	617982	158902254
202212	654948		46300302	4366302	28461439	0	19341593	2387120	0	1040269	102551973
202301	1216806	0	73149150	9338690	28142139	0	35345061	26950987	0	4483561	178626394
202302	5219133	0	149570780	29003393	95237993	2896487	85092756	41993154	0	4075348	413089044
202303	1176008	0	45484535	3940256	25984157	27461704	20537572	26763076	0	722142	152069450
202304	1571464	0	27795623	3646399	17199150	168401	20083924	22611998	36830	1977828	95091617
202305	362397	0	41761203	6672181	9374976	30689219	24952952	19396367	33305965	1638780	168154040
202306	543202	0	34833297	4933363	34154920	21049978	33033880	27342123	0	2427088	158317851

202307	237286	0	48622121	4207560	17086467	69012831	8739694	16126816	38456451	0	202489226
202308	661582	0	56554974	4721497	35738733	32987485	35572180	19498463	0	1358123	187093037
202309	6398445	0	134470584	24613814	73254634	101943736	90148957	75081902	60329012	9869173	576110257
202310	50232	0	53553074	3582954	33133386	104868990	55665172	52776612	40661065	303168	344594653
202311	421363	0	53544445	6267682	49687029	77798199	42549735	40254283	0	2430576	272953312
202312	0	0	52378369	6133131	25790995	113760830	50091246	65983043	0	189823	314327437
202401	1278465	0	80572982	11978558	58602527	95194231	86533642	32838478	0	252262	367251145
202402	409068	0	173056261	14178035	72402933	42080839	65212957	66499471	0	855855	434695419
202403	1431460	0	81185629	6890873	29098250	14952545	77680816	61533126	0	358478	273131177
202404	415663	0	48786377	7939413	57594416	30978281	26857839	50389183	94491704	66136	317519012
202405	0	0	47778545	4201089	20132019	34869274	46278000	19690786	60627966	0	233577679
202406	442920	1118148622	87535694	6574554	30428461	2792132	43240747	73213655	0	512563	1362889348
202407	54333		52866754	3656739	21987607	20560903	23186223	21893536	0	233190	144439285
202408	69435	0	47536960	3463861	30250342	33652306	48186106	21818563		29329	185006902
202409	19718409		193873725	19609157	152512741	156953285	127005114	69222192		5909080	744803703
202410	212410	0	24851522	876728	44659044	13527780	36696441	92527439		2004288	215355652
202411	10685		44026683	3342061	23240388	14611056	57078884	27535610		456476	170301843
202412	0		0	0	0	0	0	0		0	0
<b>Totalsumma</b>	<b>67707165</b>	<b>1128477161</b>	<b>2624489975</b>	<b>344544620</b>	<b>1411366163</b>	<b>1531843655</b>	<b>1617272837</b>	<b>1251170657</b>	<b>365255379</b>	<b>116415759</b>	<b>10458543371</b>

## 9.3 Analys uppbördsförlust på företagsnivå

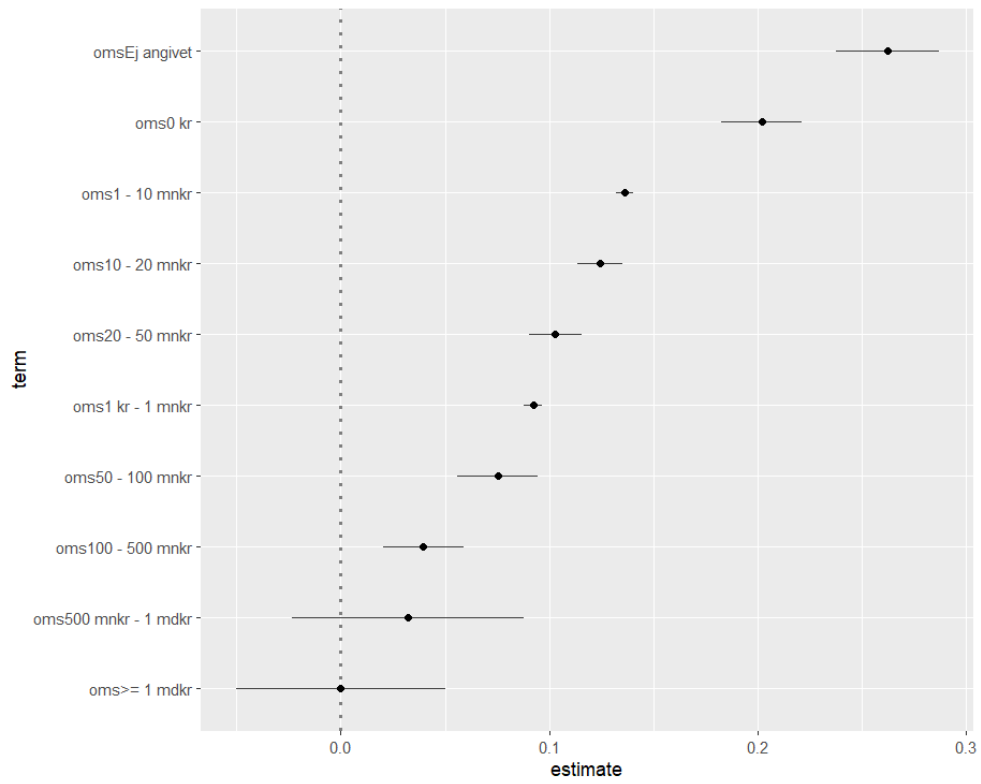
Punkttestimat och konfidensintervall för uppbördsförlust som andel av bruttoanstånd på företagsnivå.<sup>11</sup> Denna del ingår inte i rapportens uppdateringar utan bygger på rapportresultatet från januari 2024.

Punkttestimat och konfidensintervall för uppbördsförlust som andel av bruttoanstånd på företagsnivå per bransch



<sup>11</sup> Observera att linjär regression egentligen inte är en optimal metod att använda sig av när den beroende variabeln endast kan anta värden mellan 0 och 1. Syftet med regressionen är dock inte att utföra skattningar med hjälp av resultatet utan endast att påvisa eventuella skillnader mellan branscher och företagsstorlekar med hjälp av punkttestimat och konfidensintervall. Analysen är gjord på data från IL 2023-11-21

Punkttestimat och konfidensintervall för uppbördsförlust som andel av bruttoanstånd på företagsnivå per bransch



**Postadress:** 205 30 Malmö **Telefon:** 0771-567 567  
**skatteverket@skatteverket.se, [www.skatteverket.se](http://www.skatteverket.se)**

