

Del III

Särskilda redovisningar

I: 10

D. Månadslön (forts.).

9

Månadslön kr.	Preliminär skatt									
	för ogift person (utan barn)	för gift man								
		utan barn	med 1 barn	med 2 barn	med 3 barn	med 4 barn	med 5 barn	med 6 barn	med 7 barn	med 8 eller flera barn
	kr.	kr.	kr.	kr.	kr.	kr.	kr.	kr.	kr.	kr.
	1	2	3	4	5	6	7	8	9	10
370 -- 379-99	69	57	48	40	35	29	24	22	20	18
380 -- 389-99	71	59	50	42	36	30	25	23	21	19
390 -- 399-99	74	62	53	44	38	32	27	24	22	20
400 -- 419-99	77	66	56	47	41	35	29	26	24	22
420 -- 439-99	82	70	60	51	44	38	32	28	26	24
440 -- 459-99	87	74	65	56	47	41	36	31	28	26
460 -- 479-99	92	79	70	60	50	45	39	34	30	28
480 -- 499-99	98	84	74	65	53	48	42	37	32	30
500 -- 519-99	103	89	79	69	57	51	46	40	35	33
520 -- 539-99	108	94	84	74	61	55	49	44	38	35
540 -- 559-99	113	99	88	78	65	58	53	47	41	37
560 -- 579-99	119	104	93	83	70	61	56	50	45	40
580 -- 599-99	124	109	98	88	75	65	59	54	48	43
600 -- 619-99	129	114	103	93	79	68	62	57	51	46
620 -- 639-99	134	119	108	98	84	72	66	60	55	49
640 -- 659-99	139	124	113	103	88	75	69	64	58	52
660 -- 679-99	145	129	118	108	93	79	72	67	61	55
680 -- 699-99	151	134	123	113	98	84	76	70	65	59
700 -- 729-99	158	139	129	119	104	90	80	74	69	63
730 -- 759-99	166	147	136	126	111	96	85	79	74	68
760 -- 789-99	175	155	144	133	118	103	90	84	79	73
790 -- 819-99	184	163	152	140	126	111	97	89	84	78
820 -- 849-99	193	172	160	148	133	118	104	94	89	83
850 -- 879-99	202	180	168	156	140	125	111	99	94	88
880 -- 909-99	211	188	176	164	148	133	118	104	99	93
910 -- 939-99	221	196	184	172	155	140	125	111	104	98
940 -- 969-99	231	204	192	180	163	147	132	118	109	103
970 -- 999-99	241	213	200	188	171	155	140	125	114	108
1 000 -- 1 039-99	252	224	210	198	181	164	149	134	120	114
1 040 -- 1 079-99	265	236	222	209	191	174	158	143	129	120
1 080 -- 1 119-99	279	248	234	220	202	184	168	153	138	127
1 120 -- 1 159-99	293	261	246	232	213	195	178	163	148	134
1 160 -- 1 199-99	307	274	259	244	224	206	189	173	158	143
1 200 -- 1 239-99	322	287	272	256	236	217	200	183	168	152
1 240 -- 1 279-99	336	300	285	269	248	228	211	193	178	162

Utdrag ur den första preliminärskatttabellen.

Staten övertog ansvaret för debitering och uppbörd av alla skatter och avgifter 1947.

För första gången skulle skattebetalning ske i anslutning till inkomsternas intjänande.

Bilden visar den första skatttabellen för beräkning av preliminär skatt för år 1947. Av tabellen framgår att skatteuttaget var olika för gift och ogift man och vidare att hänsyn togs till antalet barn, dock högst åtta barn.

7 Skatt, inkomstfördelning och förmögenhet

7.1 Inledning

Detta kapitel fokuseras bland annat på inkomster och inkomstfördelningen som ett mått på den ekonomiska standarden. Kapitlet tar också upp den så kallade direkta beskattningen av individer samt hur direkta skatter och bidrag omfördelar den ekonomiska standarden mellan olika grupper i samhället. Kapitlet innehåller också ett avsnitt om förmögenhet. Nedan följer i punktform några av de viktigaste resultaten:

- I. År 2000 betalade en inkomsttagare i genomsnitt 34,9 procent av sin totala skattepliktiga inkomst i så kallade direkta skatter. Motsvarande andel 1991 var 29 procent.
- II. Av en inkomstökning på 1 000 kronor får man under 2002 i genomsnitt behålla 647 kronor då hänsyn tagits till exempelvis ökade barnomsorgs- och hemtjänstutgifter, minskat bostadsstöd och socialbidrag.
- III. I genomsnitt betalade hushållen 109 500 kronor i skatt och fick tillbaka 97 100 kronor i form av bidrag och pensioner under 2000.
- IV. Mellan åren 1980 och 1990 ökade den disponibla inkomsten med ca 14 procent, medan ökningen var drygt 6 procent mellan åren 1990 och 2000.
- V. De 1 procent förmögna individerna ägde en dryg fjärdedel av alla individers sammanlagda förmögenhet år 2000.

7.1.1 Om inkomststatistik

För att mäta den ekonomiska standarden för diverse grupper av individer eller hushåll används oftast olika inkomstbegrepp. En god inkomst innebär att man har större möjligheter att påverka sin livssituation. Detta gäller framförallt i materiellt hänseende, men även i form av större möjligheter att betala för exempelvis resor, rekreation och kultur på sin fritid samt att spara för framtida behov.

Sveriges inkomststatistiska system är uppbyggt av ett flertal administrativa register som t.ex. taxeringsregistret och olika myndigheters register över bidrag och ersättningar. På Statistiska centralbyrån, SCB, finns det flera statistikprodukter som belyser inkomstförhållanden för individer och hushåll. Den totalräknade inkomststatistiken (IoF) omfattar hela befolkningen och baseras uteslutande på registeruppgifter. Inkomstfördel-

ningsundersökningen, som är en del i undersökningen om hushållens ekonomi (HEK), baseras på ett urval som under åren varierat mellan 10 000 och 19 000 hushåll. I HEK kompletteras registeruppgifterna med uppgifter som hämtas in via telefonintervjuer. Dessutom finns två registerbaserade databaser med longitudinell inriktning, LINDA (Longitudinell INkomst DAtabas) och LOUISE (LOnitudinell databas för Utbildning, Inkomst och Sysselsättning). Med hjälp av data från en longitudinell databas kan man följa samma individer över flera år.

Allt syns inte i statistiken

Även om denna inkomststatistik är den bästa tillgängliga så ger den inte hela sanningen om den ekonomiska standarden för individer och hushåll. Personer kan t.ex. ha haft svarta inkomster eller på andra sätt undandragit inkomster från beskattning. Det är betydande inkomstsummor som inte kommer myndigheterna till känna. En förklaring till en låg redovisad inkomst kan också vara att personen tillfälligtvis arbetar och skattar utomlands, men är folkbokförd i Sverige.

Den ekonomiska standarden påverkas också av hur stora utgifterna är. Boendekostnader i Stockholm är högre än i t.ex. glesbygdskommuner och kommuner med lägre kommunal skattesats har ofta högre kommunala avgifter för t.ex. barnomsorg.

Inkomster skiftar också kraftigt under en livscykel. Under perioder med studier och studielån är inkomsterna ofta låga. Ofta förvärvsarbetar båda föräldrarna i en familj. Det för med sig inkomstfluktuationer när föräldrarna tar hand om barnen och t.ex. arbetar deltid. En växande grupp, speciellt ungdomar, arbetar också med lösa anställningsförhållanden. Dessutom har livsstilen för vissa grupper förändrats. Karriärer avbryts för olika projekt, t.ex. långresor eller studier utomlands. Inkomster enligt den befintliga statistiken är alltså inte något perfekt mått men den ger ändå en ganska tydlig återspeglning av den ekonomiska standarden.

7.2 Den direkta beskattningen av individen

Den direkta beskattningen av individen är endast en del av det totala skattetrycket. Med direkt beskattning menas här inkomstskatt, allmänna egenavgifter, egen-

avgifter för näringsidkare, förmögenhetsskatt och fastighetsskatt. Även om andra skatter svarar för en större del av den konsoliderade offentliga sektorns skatteinkomster är det den direkta beskattningen av individen och utformningen av den beskattningen som har störst påverkan på individens beteende. Storleken och utformningen av den direkta beskattningen påverkar t.ex. fördelningen mellan personers konsumtion och sparande samt mellan den tid som läggs på arbete kontra fritid.

Nytt hushållsbegrepp

I tidigare års redovisningar av resultat från Inkomstfördelningsundersökningen, har uppgifterna baserats på ett hushållsbegrepp som kallas familjeenheter. Familjeenheter avgränsas av en eller två sammanboende med eller utan barn 0-17 år. Barn 18 år och äldre dvs. från och med det år man blir myndig, betraktas då som egna familjeenheter. Det innebär att ett stort antal barn som bor hemma hos föräldrarna räknas som egna familjeenheter och endast med den inkomst som de själva har, trots att föräldrarna helt eller delvis försörjer dessa kvarboende ungdomar. Detta gör att ungdomars ekonomiska standard underskattas medan standarden istället överskattas för föräldrarna. För åren 1996-2000 har beräkningar gjorts för s.k. kosthushåll. I kosthushållet ingår alla personer som bor tillsammans och där man har gemensam ekonomi. Här innefattas även äldre barn som bor tillsammans med sina föräldrar, likaväl som hushåll med fler än två generationer. Några tabeller redovisas för familjeenheter för att möjliggöra längre tidsserier än 1996-2000.

7.2.1 Den direkta skatten utgör drygt en tredjedel av inkomsten

I 7.1 Tabell visas storleken på olika skatter och avgifter i förhållande till den totala skattepliktiga inkomsten (summa förvärvs- och kapitalinkomst).

År 2000 betalade en inkomsttagare i genomsnitt 34,9 procent av sin totala skattepliktiga inkomst i så kallade direkta skatter. Detta är något mindre än under föregående år, men en ökning med nästan 6 procentenheter om man jämför med 1991. Kommunal och statlig inkomstskatt på förvärvsinkomster uppgick 2000 till 25,9 procent, vilket är en liten minskning jämfört 1999, då motsvarande siffra var 26,5. Skatten på kapitalinkomster uppgick till 3,4 procent under 2000. Det är en ökning jämfört med de övriga redovisade åren. Skuldräntorna har kontinuerligt minskat och skattereduktionen för kapitalunderskott har därmed minskat i betydelse. Förmögenhetsskatt har ökat sedan 1991 men står fortfarande för en ganska liten del av de totala direkta skatterna. Även fastighetsskatten står för en liten del av de totala direkta skatterna. Allmänna egenavgifter infördes 1993 och uppgick 2000 till 4,4 procent av den totala skattepliktiga inkomsten. En stor del av den totala skatteökningen sammanhänger alltså med införandet av de allmänna egenavgifterna.

I 7.2 Tabell redovisas hur stor andel av den totala skattepliktiga inkomsten som individen i genomsnitt betalat som skatt åren 1980, 1985, 1989, 1991 och 1996-2000. Åren 1989 och 1991 har valts eftersom 1989 är sista året med det gamla skattesystemet och 1991 första året efter skattereformen.

Den direkta beskattningen av individen var som störst 1989 då en individ med genomsnittlig inkomst betalade

7.1 Tabell

Storlek på olika skatter och avgifter i förhållande till den totala skattepliktiga inkomsten åren 1991 och 1997-2000, mnkr och procent

Total direct taxes and charges for individuals in relation to the total assessed income in 1991 and 1997-2000, MSEK and percent

Skatt/avdrag	1991		1997		1998		1999		2000	
	mnkr	% av inkomsten	mnkr	% av inkomsten	mnkr	% av inkomsten	mnkr	% av inkomsten	mnkr	% av inkomsten
Tax/deduction	MSEK	% of income	MSEK	% of income	MSEK	% of income	MSEK	% of income	MSEK	% of income
Summa förvärvs- och kapitalinkomst (Sum of income from employment, business and capital)	957 614		1 178 363		1 233 077		1 329 374		1 424 730	
Kommunal inkomstskatt (local income tax)	239 284	25,0%	292 666	24,8%	306 370	24,8%	323 154	24,3%	336 304	23,6%
Statlig inkomstskatt (national income tax)	19 864	2,1%	29 345	2,5%	31 909	2,6%	29 577	2,2%	33 479	2,3%
Skatt på kapitalinkomster (tax on capital income)	20 732	2,2%	26 185	2,2%	27 020	2,2%	38 183	2,9%	47 759	3,4%
Skattereduktion för kapitalunderskott (tax reduction for property deficit)	-20 061	-2,1%	-14 872	-1,3%	-14 326	-1,2%	-12 970	-1,0%	-13 681	-1,0%
Förmögenhetsskatt (wealth tax)	2 447	0,3%	5 329	0,5%	5 893	0,5%	8 428	0,6%	8 043	0,6%
Fastighetsskatt (property tax)	8 575	0,9%	14 900	1,3%	13 273	1,1%	13 265	1,0%	13 321	0,9%
Allmänna egenavgifter (general social security charges)	*	*	46 436	3,9%	56 684	4,6%	59 965	4,5%	63 074	4,4%
Egenavgifter för näringsidkare (social security charges for businessmen)	7 321	0,8%	6 715	0,6%	7 216	0,6%	7 723	0,6%	8 464	0,6%
Summa direkt skatt (sum of direct taxes)	278 162	29,0%	406 704	34,5%	434 039	35,2%	467 325	35,2%	496 763	34,9%

Källa: SCB, Taxeringsutfallet 1992, 1998, 1999, 2000 och 2001, totalräknade inkomststatistiken (summa förvärvs- och kapitalinkomst).

7.2 Tabell

Skatternas andel av den totala skattepliktiga inkomsten i olika inkomstklasser, procent, 2000 års prisnivå

Direct taxes as a fraction of the total assessed income for different income groups, percent, price level of 2000

Total skattepliktig inkomst, tkr Total assessed income KSEK	Procent skatt Percent tax									
	1980	1985	1989	1991	1996	1997	1998	1999	2000	
1 - 50	9,0	13,8	13,7	18,7	23,9	23,6	22,8	20,7	20,9	
50 - 100	18,6	22,7	21,8	20,0	22,1	22,5	22,2	21,4	21,1	
100 - 150	28,5	30,8	32,5	26,7	30,3	30,9	31,1	30,5	29,9	
150 - 200	32,2	32,9	34,2	27,4	32,3	33,1	33,5	33,1	32,4	
200 - 250	36,2	35,3	35,7	29,0	33,3	34,2	34,6	34,5	33,7	
250 - 300	39,8	38,0	38,6	31,9	36,0	36,9	36,8	36,1	35,1	
300 - 400	43,4	42,0	44,2	34,5	39,6	40,1	40,0	38,8	37,7	
400 - 500	47,3	47,4	47,4	36,9	42,5	42,7	42,8	41,0	40,2	
500 -	54,1	53,1	57,9	39,1	44,7	43,8	43,3	41,8	40,5	
Samtliga 18-år (All 18-years)	32,5	32,9	35,9	29,1	33,9	34,9	35,3	35,1	34,6	
Samtliga 18-64 år (All 18-64 years)	33,8	33,9	36,7	29,7	35,1	36,2	36,7	36,3	35,6	
Samtliga 65-år (All 65-years)	24,9	28,5	32,4	26,5	28,6	29,0	29,2	29,7	29,7	

Källa: SCB, Databasen LINDA.

35,9 procent av sina skattepliktiga inkomster i direkt skatt. 1991 hade denna andel minskat till 29,1 procent. Sedan dess har den direkta beskattningen ökat. År 2000 uppgick skattens andel av inkomsten till i genomsnitt 34,6 procent. I 7.2 Tabell har populationen begränsats till befolkningen 18 år och äldre och skattens totala andel skiljer sig därför något från 7.1 tabell.

7.2.2 Beskattningen mindre progressiv

Höginkomsttagare med en inkomst över 500 000 kronor (i 2000 års penningvärde) betalade under 1980-talet i genomsnitt över 50 procent av sina inkomster i skatt. Under slutet av 1980-talet var skattens andel av inkomsten hela 58,1 procent. Höginkomsttagare fick dock en markant skattesänkning genom skattereformen. År 1991 betalade dessa 39,1 procent av sina inkomster i direkt skatt. Skattereformen innebar dock att tidigare skattefria inkomster, t.ex. traktamenten och olika typer av förmåner, blev skattepliktiga samt att skattebasen breddades vad gäller kapitalinkomster. Framförallt höginkomsttagare fick därmed större skattepliktiga inkomster, men samtidigt lägre skatt. Höginkomsttagare hade också större möjligheter att snabbt anpassa sig till det nya skattesystemets fördelar, t.ex. genom att öka sitt sparande och betala sina skulder.

Anmärkningsvärt är att personer med inkomster under 50 000 kronor (i 2000 års penningvärde) betalade avsevärt större andel av sin inkomst i skatt 2000 jämfört med 1980. Från att endast 9 procent av inkomsten gick till direkt skatt år 1980 var motsvarande siffra år 2000 knappt 21 procent. Inkomsttagare med en inkomst lägre än 200 000 kr betalade 2000 en större andel av sin inkomst i direkt skatt än vad fallet var 1980 medan motsatsen gällde för dem som hade en inkomst över 200 000 kr.

I 7.3 Diagram visas tydligt att beskattningen under perioden 1980-2000 blivit mindre progressiv, d.v.s. skillnaderna mellan skattesatserna i olika inkomstklas-

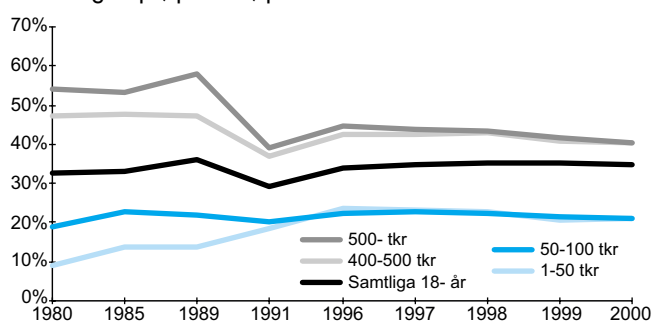
ser har minskat. Mellan 1996 till 2000 ligger skattens andel av den totala skattepliktiga inkomsten i stort sett konstant.

Egendomsbeskattningen, d.v.s. förmögenhets- och fastighetsskatten, har ökat något i betydelse under den studerade perioden. För de flesta individer så finns det ett starkt samband mellan höga inkomster och egendomsbeskattning men det finns undantag. Också personer med ganska låga inkomster har förmögenhet eller fastigheter. Dessa personer betalar då en stor andel av sina inkomster i skatt och påverkar därför genomsnittet en del. I 7.4 Tabell visas skattens andel av inkomsten då förmögenhets- och fastighetsskatten exkluderats. Som väntat är det bland höginkomsttagarna som skatteandelen minskar mest jämfört med 7.3 Tabell. Men också bland låginkomsttagarna sker en betydande minskning av skatteandelen. Även när man som i 7.4 Tabell exkluderar förmögenhets- och fastighetsskatten kvarstår faktum att skattens andel av inkomsten har ökat markant för låginkomsttagare mellan 1980 och 2000.

7.3 Diagram

Skatternas andel av den totala skattepliktiga inkomsten i olika inkomstklasser, procent, 2000 års prisnivå

Direct taxes as a fraction of the total assessed income for different income groups, percent, price level of 2000



Källa: SCB, Databasen LINDA.

7.4 Tabell

Skatternas andel av den totala skattepliktiga inkomsten i olika inkomstklasser, exklusive förmögenhets- och fastighetsskatt, procent, 2000 års prisnivå

Direct taxes as a fraction of the total assessed income for different income groups, wealth tax and real estate tax excluded, percent, price level of 2000

Total skattepliktig inkomst, tkr Total assessed income KSEK	Procent skatt exkl förmögenhets- och fastighetsskatt Percent tax excl wealth tax and real estate tax									
	1980	1985	1989	1991	1996	1997	1998	1999	2000	
1 - 50	8,9	13,2	12,7	16,7	21,4	21,0	20,9	18,8	18,9	
50 - 100	18,5	22,4	21,2	19,1	20,5	20,9	20,9	20,0	19,7	
100 - 150	28,3	30,5	31,9	25,8	28,9	29,5	29,8	29,2	28,6	
150 - 200	32,1	32,6	33,7	26,5	30,9	31,8	32,3	31,9	31,2	
200 - 250	36,0	34,8	35,1	28,0	31,8	32,8	33,4	33,2	32,5	
250 - 300	39,5	37,2	37,8	30,7	34,2	35,2	35,4	34,8	33,8	
300 - 400	43,0	40,9	43,1	33,2	37,6	38,2	38,4	37,1	36,2	
400 - 500	46,7	45,8	46,0	35,5	40,4	40,8	41,0	39,1	36,2	
500 -	52,6	49,3	54,3	36,3	41,3	41,1	40,9	39,2	38,5	
Samtliga 18- år (All 18- years)	32,3	32,3	35,1	28,0	32,2	33,2	33,8	33,5	33,1	
Samtliga 18-64 år (All 18-64 years)	33,6	33,4	36,0	28,6	33,6	34,7	35,4	35,0	34,4	
Samtliga 65- år (All 65- years)	24,4	27,4	30,8	24,9	26,1	26,5	26,9	27,1	27,3	

Källa: SCB, Databasen LINDA.

7.2.3 Den högsta marginalskatten har minskat under 2000-talet

I 7.5 Diagram visas den högsta marginalskatten åren 1980-2002 beräknad på en genomsnittlig kommunalskatt. Marginalskatten är den andel i skatt som en inkomsttagare betalar på toppskiktet av sin inkomst. En marginalskatt på 80 procent innebär alltså att inkomsttagaren betalar 80 kr i skatt på sina för året sist intjänade 100 kronor.

Den högsta möjliga marginalskatten var mycket hög i Sverige i början 1980-talet. En höginkomsttagare utan avdrag betalade hela 85 procent av sina toppinkomster i skatt mellan åren 1980 till 1982. Åren 1983-1985 genomfördes en större skatteomläggning som innebar något lägre högsta marginalskatter. Efter detta har den högsta marginalskatten kontinuerligt minskat fram till året efter 1991 års skattereform.

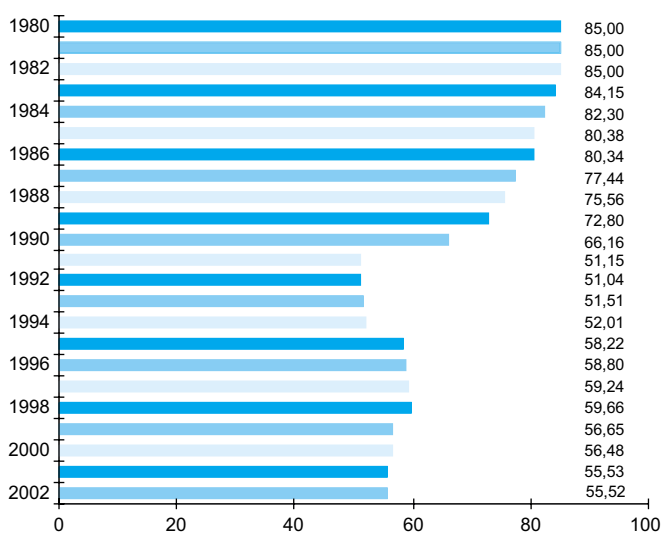
Som lägst var den högsta marginalskatten 51,04 procent, vilket var fallet 1992. År 1993 infördes allmänna egenavgifter och 1995 höjdes den statliga inkomstskattesatsen från 20 till 25 procent. Det var den höjningen som kom att kallas värnskatt. Dessa med flera andra skattehöjningar har inneburit att den högsta marginalskatten kontinuerligt ökat under åren 1993-1998. Under 1999 bröts trenden med de ökade högsta marginalskatterna då det infördes två skiktgränser för statlig inkomstskatt. Inkomster över den lägre skiktgränsen beskattades åter med 20 procent, medan den 25-procentiga skattesatsen behölls för de inkomster som översteg den högre skiktgränsen. I praktiken innebar denna förändring att de som tidigare betalat en statlig inkomstskatt om 25 procent nu fick en skattelättnad, åtminstone för det belopp som inte översteg den högre skiktgränsen. Systemet med två skiktgränser är fortfarande gällande.

Efter 1999 har den högsta marginalskatten minskat något ytterligare. År 2002 är den högsta marginalskatten 55,52 procent.

7.5 Diagram

Högsta marginalskatten 1980-2002, procent

Highest marginal income tax rate 1980-2002, percent



Källa: Finansdepartementet

7.2.4 Påverkan av inkomstökning på bidrag och avgifter

Förutom marginalskatt så talar man också om marginaleffekter. Med marginaleffekt menas här den effekt en inkomstökning, i form av lön, har på skatten och olika inkomstberoende bidrag och avgifter. I 7.6 Tabell redovisas den genomsnittliga marginaleffekten i procent avseende bostadsstöd (bostadsbidrag och bostadstillägg för pensionärer), underhållsstöd, socialbidrag, barnomsorgsavgift, hemtjänstavgift och skatt. På raden för samtliga kan vi utläsa att av en inkomstökning på 1 000 kr går 35,3 procent, d.v.s. 353 kronor, av den disponibla inkomsten till skatt och övriga utgifter samt minskade bidrag. Av inkomstökningen får man i genomsnitt behålla 647 kronor.

De grupper som har de högsta sammantagna margineffekten är ensamstående med barn och de allra äldsta pensionärerna. Det är också de grupper som främst träffas av kombinationseffekter av skatter, bidrag och avgifter. Här återfinns vi exempelvis deltidarbete kvinnor med bostadsbidrag och utgifter för barnomsorg. En ensamstående med minst ett barn i åldern 0-12 år får i genomsnitt behålla 460 kronor av inkomstökningen på 1 000 kr. Man ska komma ihåg att margineffekten kan variera mycket även inom grup-

perna. För exempelvis en socialbidragstagare är margineffekten på socialbidraget i teorin 100 procent.

Förutom margineffekter på ovanstående bidrag och avgifter har en inkomstökning också effekt på det belopp den återbetalningsskyldige av studielån ska betala. Över 1,3 miljoner individer var återbetalningsskyldiga under 2001. Den ackumulerade skulden var knappt 145 miljarder kr och beloppet som återbetalades under 2001 var ca 6,1 miljarder kr.

7.6 Tabell

Margineffekter för vissa inkomstberoende system vid en löneökning på 1 000 kr år 2002

Marginal effects of certain means-tested systems on an income increase of 1 000 SEK in year 2002

	Minskning av			Ökning av avgifter		Skatt	Samlad	Får	Antal,	
	Bostads- stöd	Underhålls- stöd	Social- bidrag	Barn- omsorg	Hem- tjänst		margineffekt	behålla	tusental	
	Reduction of Accommodation allowances	Alimony	Social assistance	Increase of fees Day care	Home help	Tax	Total marginal effect	To keep	Number, thousands	
	%	%	%	%	%	%	%	kr, SEK	kr, SEK	
20-64 år										
Ensamstående utan barn (Persons not co-living, no children)	2,0	0,4	2,2	-	-	33,8	38,4	384	616	1 667,2
därav 20-29 år	1,0	-	1,8	-	-	29,9	32,7	327	673	647,8
30-64 år	2,6	0,6	2,4	-	-	36,2	41,8	418	582	1 019,4
Ensamstående med barn (Persons not co-living, children)	11,8	0,3	4,8	1,0	-	36,1	54,0	540	460	256,1
därav med minst ett barn 0-12 år (at least one child 0-12 years)	12,0	0,4	6,1	1,4	-	34,1	54,0	540	460	161,6
övriga med barn (other with children)	11,3	0,2	1,5	-	-	37,7	50,7	507	493	76,2
Samtliga ensamstående (All not co-living)	3,3	0,4	2,5	0,1	-	33,9	40,2	402	598	1 923,3
Sammanboende utan barn (Co-living, no children)	0,4	-	0,5	-	-	37,8	38,7	387	613	1 601,3
därav 20-29 år	0,3	-	0,7	-	-	33,3	34,3	343	657	202,9
30-64 år	0,5	0,1	0,5	-	-	38,3	39,4	394	606	1 387,1
Sammanboende med 1 barn (Co-living, 1 child)	0,7	0,1	0,9	0,3	-	37,9	39,9	399	601	656,9
därav med barnet 0-12 år (the child 0-12 years)	0,8	0,1	1,2	0,5	-	37,1	39,7	397	603	367,4
övriga med 1 barn (other with 1 child)	0,6	0,1	0,4	-	-	39,0	40,1	401	599	251,0
Sammanboende med >1 barn (Co-living, >1 child)	0,9	0,1	1,7	0,7	-	38,2	41,6	416	584	1 054,1
därav med minst ett barn 0-12 år (at least one child 0-12 years)	0,9	0,1	1,8	0,8	-	38,0	41,6	416	584	1 016,1
övriga med >1 barn (other with >1 child)	0,5	-	1,0	-	-	40,3	41,8	418	582	86,0
Samtliga sammanboende (All co-living)	0,6	0,1	1,0	0,3	-	37,9	39,9	399	601	3 312,2
65- år	9,8	-	0,9	-	0,5	36,6	47,8	478	522	1 490,8
därav ensamstående, (not co-living)	17,5	-	1,2	-	1,0	35,8	55,5	555	445	700,3
sammanboende, (co-living)	2,9	-	0,5	-	0,1	37,3	40,8	408	592	790,5
65-74 år	6,0	-	1,4	-	0,1	36,6	44,1	441	559	732,7
75-84 år	11,0	-	0,4	-	0,6	36,4	48,4	484	516	565,4
85- år	20,4	-	0,2	-	2,0	37,3	59,9	599	401	192,7
Samtliga, (all)	3,5	0,2	1,5	0,4	0,3	29,4	35,3	353	647	6 726,4

Källa: SCB, Mikrosimuleringsmodellen FASIT

7.3 Omfördelning genom skatter och bidrag

Skatter och andra transfereringar har som syfte att fördela om inkomster mellan befolkningsgrupper och mellan perioder av livet då försörjningsbörda och försörjningsmöjligheter varierar. För många grupper som t.ex. studerande, arbetslösa och pensionärer är bidrag och ersättningar den huvudsakliga försörjningskällan. För andra grupper ger bidrag och ersättningar ett tillskott under perioder då inkomsten från förvärsarbete tillfälligtvis är låg, t.ex. vid sjukdom och barns födsel.

7.3.1 Också höginkomsttagaren är bidragstagare

I 7.7 Tabell visas inkomststrukturen för hushåll 18-64 år uppdelat efter inkomstklasser (faktorinkomst) 2000. Faktorinkomst består av löneinkomst, inkomst av näringsverksamhet och inkomst av kapital (överskott), d.v.s. samtliga skattepliktiga inkomster utom de skattepliktiga transfereringarna (t.ex. sjukpenning, föräldrapenning och pensioner). I tabellen framgår hur stor den genomsnittliga omfördelningen är via bidrag och skatter för familjer i olika inkomstklasser. Omfördelningen beräknas som differensen mellan bidrag och skatt.

Som väntat är det hushåll med höga inkomster som i genomsnitt betalar mest i skatt och låginkomsttagare som erhåller störst bidrag. Det är dock en ganska liten skillnad i bidragsbelopp mellan medelinkomsttagare och höginkomsttagare. Den generella välfärdspolitiken omfattar alla grupper och även hushåll med höga inkomster erhåller t.ex. barnbidrag, sjukpenning, föräldrapenning och studiebidrag på i stort sett lika villkor som hushåll med lägre inkomster.

7.7 Tabell

Inkomststruktur efter faktorinkomst år 2000 för samtliga hushåll 18-64 år, fördelning efter inkomstklasser, tkr och antal
Structure of income by income from earnings and capital 2000, all households, 18-64 years, breakdown by income groups, KSEK and number

Faktorinkomst	Medelbelopp, tkr						Antal	
Factor income	Mean values, KSEK						Number	
			+ Bidrag mm + allowances					
Inkomstklasser, tkr	Faktorinkomst	Skattepliktiga	Skattefria	- Skatt mm	Summa omfördelning	Disponibel inkomst	Disp. ink./ faktorink., andel	
Income groups, KSEK	Factor income	Assessed	Taxfree	- Tax	Total redistribution	Disposable income	Disp. inc./ factor income fraction	
<=0	-7,2	88,4	41,8	23,6	106,5	99,3	*	198 870
1 - 50	18,2	92,9	34,8	31,2	96,5	114,7	6,31	394 871
50 - 100	73,6	78,4	27,8	44,6	61,6	135,2	1,84	188 095
100 - 150	125,0	66,3	18,0	58,0	26,3	151,3	1,21	180 940
150 - 200	177,9	45,1	13,2	70,0	-11,7	166,2	0,93	314 442
200 - 250	223,8	39,6	10,2	84,9	-35,1	188,8	0,84	397 429
250 - 300	272,4	45,9	12,0	103,3	-45,4	227,0	0,83	279 429
300 - 350	324,2	54,1	13,5	124,0	-56,4	267,8	0,83	220 965
350 - 400	374,8	41,0	13,2	136,4	-82,1	292,6	0,78	188 722
400 - 450	424,7	31,6	14,6	149,5	-103,2	321,5	0,76	190 731
450 - 500	473,8	31,9	12,4	171,5	-127,3	346,5	0,73	155 063
500 - 550	523,9	30,9	13,0	190,4	-146,4	377,4	0,72	122 339
550 - 600	573,0	26,5	13,1	209,3	-169,7	403,3	0,70	94 952
600 -	1 108,6	29,9	14,2	419,3	-375,1	733,4	0,66	326 600
Samtliga (all)	319,8	52,4	18,4	125,7	-54,9	264,9	0,83	3 253 448

Källa: SCB, Inkomstfördelningsundersökningen

Den disponibla inkomsten uppgick i genomsnitt till 83 procent av faktorinkomsten. Ett genomsnittligt hushåll, 18-64 år, betalade därmed nästan 55 000 kr mer i direkta skatter än vad som gavs tillbaka i form av bidrag och ersättningar. Hushåll med inkomst lägre än 150 000 kronor erhölet mer bidrag och ersättningar än de betalade i direkt skatt. För övriga hushåll gav omfördelningen mellan direkta skatter och bidrag ett negativt netto. Hushåll med en faktorinkomst på 1-50 000 kr hade 2000 en disponibel inkomst som i genomsnitt var drygt sex gånger högre än faktorinkomsten. De med en inkomst på 600 000 kr eller mer hade i genomsnitt en disponibel inkomst som motsvarade 66 procent av faktorinkomsten.

7.3.2 Omfördelning mellan generationer

I 7.8 Tabell visas inkomststrukturen och omfördelningseffekten för olika hushållstyper 2000. I denna tabell, till skillnad från 7.7 Tabell, återfinns vi också pensionärshushållen. Skillnaderna i belopp som omfördelas är ganska stora beroende på hushållstyp och ålder. Efter pensioner räknas som en skattepliktig transferering är omfördelningseffekten störst för ålderspensionärer. Övriga hushåll som i genomsnitt får mer i bidrag än de betalar i direkt skatt är de ensamstående med barn.

7.3.3 Hushållens disponibla inkomst ca 1034 miljarder 2000

I 7.9 Tabell visas de olika inkomstbegreppens delar i form av totalsummor för samtliga hushåll 2000. Hushållens egna inkomster, faktorinkomsten, uppgick till 1087,9 miljarder kr under 2000. Löneinkomsten utgjorde ca 80 procent av faktorinkomsten. Realisationsvinsterna har under de senaste åren ökat i betydelse

och stod under 2000 för 12 procent av faktorinkomsten. Därutöver erhöll hushållen skattepliktiga transfereringar till ett värde av 353,1 miljarder kr. En stor del av dessa, 253,5 miljarder, utgjordes av pension och livränta.

De skattefria transfereringarna uppgick till 67,1 miljarder kr.

Hushållens disponibla inkomst uppgick under 2000 till 1034,4 miljarder kronor när skatter och övriga negativa transfereringar (främst återbetalning av studielån) dragits ifrån faktorinkomsten och de positiva transfereeringarna.

7.3.4 Hushållens disponibla inkomst har ökat

I 7.10 Tabell redovisas en något förenklad inkomststruktur jämfört med 7.9 Tabell. Här visas förutom totalsummor för de olika inkomstbegreppen även de olika inkomstbegreppen som en andel av bruttoinkomsten under åren 1975, 1980, 1985, 1990 och 1995-2000.

Om man jämför totalsummorna (i 2000 års priser) under den redovisade tidsperioden finner man att hus-

hållens disponibla inkomst har ökat för varje år sedan 1995. Detsamma gäller hushållens inkomst från löne- och företagarinkomst. Hushållens inkomst från kapital har varierat under åren. Under 2000 var den 178,3 miljarder vilket är betydligt mer än föregående år och nästan tre gånger så mycket som under 1995.

Om man tittar närmare på de andelstal som finns redovisade längst ner i 7.10 Tabell finner man att drygt 60 procent av hushållens bruttoinkomst under 2000 består av löne- och företagarinkomst. Andelen av har legat på ungefär samma nivå sedan 1995. Tidigare stod inkomst från löne- och företagarinkomst för en betydligt större andel av bruttoinkomsten. Den för hushållen näst mest betydande inkomsten är pension. Pensionen har sedan 1985 stått för en knapp femtedel av hushållens bruttoinkomst. Andelen av hushållens bruttoinkomst som kommer från kapital har ökat under åren. Faktum är att andelen aldrig har varit större än under 2000, då kapital stod för knappt 12 procent av hushållens bruttoinkomst.

7.8 Tabell

Inkomststruktur efter hushållstyp och ålder 2000, tkr och antal

Structure of income by type of household and age 2000

Hushållstyp, ålder Type of household, age	Medelbelopp, tkr Mean values, KSEK	+ Bidrag mm + allowances						Antal Number	
		Faktor inkomst	Skattepliktiga		- Skatt mm	Summa om- fördelning	Disponibel inkomst		Disp. ink./ faktorink., andel
			Skattefria	- Skatt mm					
	Factor income	Assessed	Taxfree	- Tax	Total redistribution	Disposable income	Disp. inc./ factor income fraction		
Ensamboende utan barn <i>(Persons not co-living, no children)</i>	124,1	61,7	9,9	58,4	13,2	137,3	1,11	2 009 725	
därav 18-29 år	136,6	8,7	18,6	46,6	-19,3	117,2	0,86	458 756	
30-64 år	194,7	46,3	5,8	81,2	-29,1	165,6	0,85	883 643	
65 - år	22,1	118,5	9,5	36,4	91,6	113,7	5,14	667 326	
Ensamstående med barn 0-17 år <i>(Persons not co-living, children)</i>	166,6	45,9	59,6	69,7	35,9	202,4	1,22	249 776	
därav med 1 barn	168,0	45,0	41,4	71,5	14,9	182,9	1,09	134 146	
med >1 barn	164,9	47,0	80,8	67,6	60,2	225,1	1,36	115 630	
Sammanboende utan barn <i>(Co-living person, no children)</i>	285,0	150,5	3,9	141,5	12,9	297,9	1,05	1 006 601	
därav 18-29 år	314,8	21,0	24,1	108,1	-62,9	251,9	0,80	95 702	
30-64 år	429,4	97,4	1,8	177,8	-78,6	350,8	0,82	532 805	
65 - år	74,0	258,2	1,7	98,8	161,1	235,1	3,18	378 093	
Sammanboende med barn 0-17 år <i>(Co-living person, children)</i>	493,9	55,6	29,4	189,0	-103,9	389,9	0,79	829 372	
därav med 1 barn	501,9	59,7	18,5	189,9	-111,7	390,2	0,78	312 459	
med 2 barn	498,5	50,2	27,9	192,3	-114,2	384,2	0,77	363 789	
med >2 barn	466,6	60,3	55,0	179,1	-63,7	402,9	0,86	153 124	
Övriga hushåll¹⁾ <i>(Other households)</i>	433,1	86,4	17,0	171,8	-68,5	364,7	0,84	231 799	
därav Ensamstående	235,1	84,5	21,6	99,0	7,0	242,1	1,03	83 098	
Sammanboende	543,8	87,4	14,5	212,5	-110,6	433,1	0,80	148 701	
Samtliga, (all)	251,4	81,6	15,5	109,5	-12,4	239,0	0,95	4 327 272	

¹⁾ Övriga hushåll är hushåll utan barn 0-17 år där det utöver referenspersonen och hans/hennes ev. sammanboende även finns andra vuxna, oftast barn 18 år och äldre.

Källa: SCB, Inkomstfördelningsundersökningen

7.9 Tabell

Inkomststruktur 2000 för samtliga hushåll, 18 år och äldre

Structure of income 2000 for all households, 18 years and older

Inkomstslag	Inkomstsummor, mdkr
Type of income	Sums of income, BSEK
Löneinkomst (<i>Wage income</i>)	873,6
Företagarinkomst (<i>Entrepreneurial income</i>)	29,9
Ränta och utdelning (<i>Interest and delivery</i>)	47,8
Realisationsvinst (<i>Capital gain</i>)	130,6
Inkomst från fåmansföretag (<i>Income from close company</i>)	6,1
Summa faktor inkomst (Total factor income)	1 081,8
Ersättning i samband med sjukdom (<i>Sickness allowance</i>)	34,7
Pension och livränta (<i>Pension and life-annuity</i>)	253,5
Familjestöd (<i>Family allowances</i>)	63,1
därav: Föräldrapenning (<i>Parent allowance</i>)	14,2
Bostadsbidrag (<i>Housing allowance</i>)	13,9
Barnbidrag (<i>National child allowances</i>)	19,3
Socialbidrag (<i>Social assistance</i>)	9,1
Studiestöd (<i>Educational grants</i>)	24,1
därav: Studiemedlets lånedel (<i>The loan part</i>)	9,8
Arbetsmarknadsstöd (<i>Labour market assistance</i>)	37,7
därav: Dagpenning vid arbetslöshet (<i>Daily allowances for unemployed</i>)	28,5
Ersättning i samband med värnplikt samt utbildning och tjänstgöring inom totalförsvaret (<i>Compensation for compulsory military service etc.</i>)	0,4
Övriga positiva transfereringar (<i>Other transfers received</i>)	6,8
Summa skattepliktiga transfereringar (Total assessable transfers)	353,1
Summa skattefria transfereringar (Total tax free transfers)	67,1
Skatt (<i>Tax</i>)	465,7
Övriga negativa transfereringar (<i>Other transfers paid</i>)	8,1
Samtliga negativa transfereringar (Total transfers paid)	473,8
Disponibel inkomst (Disposable income)	1 034,4

Källa: SCB, Inkomstfördelningsundersökningen

7.4 Inkomstfördelningen för individer och hushåll

Ett av den svenska välfärdsmodellens kännetecken är statens ambition att minska sociala skillnader. Dels genom en utbyggd social service inom den offentliga sektorn och möjlighet för alla till en bra utbildning, dels genom direkta bidrag och ersättningar till individer och hushåll med särskilda behov samt en progressiv inkomstbeskattning.

7.4.1 Jämförelser av disponibel inkomst

För att kunna jämföra disponibel inkomst och ekonomisk köpkraft mellan olika typer av familjer och hushåll utnyttjar vi ett viktsystem som bygger på att konsumtionen är relaterad till familjens sammansättning när det gäller antal familjemedlemmar och deras ålder. Den disponibla inkomsten divideras med en särskild kon-

sumtionsvikt (ett konsumtionsenhetstal) som gäller för olika familjemedlemmar:

	1980-1990	1991-2000
Första vuxen	1,15	1,16
Sammanboende person 2	0,75	0,76
Övriga personer 18- år ¹		0,96
barn 0-3 år	0,55	0,56
barn 4-10 år	0,65	0,66
barn 11-17 år	0,75	0,76

Konsumtionsenhetstalen för alla familjemedlemmar summeras, och den totala disponibla inkomsten i familjen divideras med denna summa. Detta förfarande justerar för stordriftsfördelar i stora familjer och varierande behov hos olika medlemmar.

Resultaten i detta kapitel redovisas som inkomsten per konsumtionsenhet för varje individ. I ett hushåll med ett sammanboende par med tre barn räknas således varje individ (totalt fem personer) som ett undersökningsobjekt, och varje enskild individ i det hushållet tilldelas den inkomst per konsumtionsenhet som hushållet har. Detta tal representerar den ekonomiska standarden i respektive hushåll.

Statistiken är hämtad från SCB: s stickprovsbaserade inkomstfördelningsundersökning, som är en del i undersökningen om hushållens ekonomi. Undersökningen genomförs årligen och baseras på ett urval som under åren varierat mellan ca 10 000 och 19 000 hushåll.

Den ekonomiska standarden har ökat

I 7.11 Tabell visas den disponibla inkomsten per konsumtionsenhet för åren 1980-2000. I tabellen redovisas medelvärden, medianvärden och Gini-koefficienter. Gini-koefficienten är ett mått på inkomstspridningen. Koefficienten kan anta ett värde mellan 0 och 1. Ju högre värde på koefficienten desto större spridning har populationen. Notera att inkomstspridningen (Gini-koefficienten) varierar beroende på vilket hushållsbegrepp man använder. Anledningen är att hemmavarande barn över 18 år räknas som en del i kosthushållet, men bildar ett eget hushåll om man istället redovisar för familjenheter. Om man redovisar individer i kosthushåll tar de kvarboende barnen över 18 år del av hela familjens inkomst. Detta leder till att inkomstspridningen blir mindre än om de istället som i den gamla metoden bildar ett eget hushåll med endast sin egna, ofta låga inkomst.

Jämförelser över tiden försvåras av att skattereformen 1990/91 ändrade förutsättningarna för datainsamlingen och mätningen av hushållens inkomster. Eftersom inkomstuppgifter hämtas från olika administrativa register och underlag till taxeringen så påverkas statistikens innehåll av de förändringar som genomfördes i samband med skattereformen. Inkomster som tidigare varit skattefria blev skattepliktiga och en del förmåner värderades högre. Dessa basbreddningar innebar att de mätbara inkomsterna höjdes. För åren 1989 och 1990 redovisas därför två beräkningar. Dels som inkomsterna har uppmätts och dels, i ett försök att göra åren 1989 och 1990 jämförbara med senare år, där inkomster har lagts till. Den senare varianten redovisas som 1989-rev respektive 1990-rev.

7.10 Tabell

Inkomststruktur vissa år 1975-2000 för samtliga hushåll, 18 år och äldre

Structure of income certain years 1975-1999 for all households, 18 years and older

Belopp i löpande priser, mdkr

Amounts in current prices, BSEK

År Year	Löne- och företagar- inkomst Work	Kapital Capital	Pension Pension	Övriga socialför- säkringar Other social insurances	Generella bidrag General transfers	Bostads- stöd Housing allow- ance	Social- bidrag Social assist- ance	Brutto- inkomst Gross income	Skatt Tax	Övriga negativa transfer- eringar Other transfers paid	Dispo- nibel inkomst Dispos- able income
1975	158,7	6,8	24,7	9,5	5,6	3,5	0,4	209,2	61,7	0,8	146,8
1980	253,2	14,8	56,9	22,0	12,0	6,2	0,7	365,9	104,7	1,2	259,9
1985	371,6	28,4	102,4	34,9	19,1	7,2	2,7	566,4	164,1	2,9	399,3
1990	606,5	57,9	156,8	69,4	28,4	8,9	3,9	931,9	289,3	4,5	638,1
1995	676,6	58,8	220,9	94,6	38,2	17,6	10,1	1 116,7	323,1	6,2	787,4
1996	725,2	71,5	232,7	90,6	36,2	17,3	12,2	1 185,6	360,3	6,1	819,2
1997	762,9	110,1	234,1	90,5	37,8	14,4	11,1	1 261,0	396,5	6,7	857,8
1998	800,7	84,5	242,3	95,3	40,6	14,4	9,6	1 287,5	411,9	7,0	868,6
1999	841,7	118,7	251,4	101,8	40,4	14,5	9,6	1 378,1	440,4	7,9	929,8
2000	909,6	178,3	253,0	100,1	44,1	13,9	9,1	1 508,2	465,7	8,1	1 034,4

Belopp i 2000 års prisnivå, mdkr.

Amounts in the price level of 2000, BSEK.

1975	680,4	29,1	106,1	40,9	23,8	15,1	1,9	897,2	264,6	3,3	629,3
1980	660,2	38,7	148,5	57,3	31,2	16,2	1,9	953,9	273,0	3,2	677,7
1985	629,9	48,2	173,6	59,2	32,3	12,2	4,6	960,0	278,2	5,0	676,9
1990	761,8	72,7	196,9	87,2	35,7	11,2	4,9	1 170,5	363,4	5,7	801,5
1995	692,1	60,2	226,0	96,7	39,0	18,1	10,3	1 142,4	330,6	6,4	805,5
1996	738,2	72,8	236,9	92,2	36,8	17,6	12,4	1 206,9	366,8	6,2	833,9
1997	772,8	111,6	237,2	91,7	38,3	14,6	11,2	1 277,4	401,6	6,8	869,0
1998	811,9	85,7	245,7	96,7	41,2	14,6	9,7	1 305,5	417,6	7,1	880,8
1999	850,1	119,9	253,9	102,8	40,8	14,6	9,7	1 391,9	444,9	7,9	939,1
2000	909,6	178,3	253,0	100,1	44,1	13,9	9,1	1 508,2	465,7	8,1	1 034,4

Andel i procent av bruttoinkomsten

In percent of the gross income

1975	75,8	3,2	11,8	4,6	2,7	1,7	0,2	100	29,5	0,4	70,1
1980	69,2	4,1	15,6	6,0	3,3	1,7	0,2	100	28,6	0,3	71,0
1985	65,6	5,0	18,1	6,2	3,4	1,3	0,5	100	29,0	0,5	70,5
1990	65,1	6,2	16,8	7,5	3,0	1,0	0,4	100	31,0	0,5	68,5
1995	60,6	5,3	19,8	8,5	3,4	1,6	0,9	100	28,9	0,6	70,5
1996	61,2	6,0	19,6	7,6	3,1	1,5	1,0	100	30,4	0,5	69,1
1997	60,5	8,7	18,6	7,2	3,0	1,1	0,9	100	31,4	0,5	68,0
1998	62,2	6,6	18,8	7,4	3,2	1,1	0,7	100	32,0	0,5	67,5
1999	61,1	8,6	18,2	7,4	2,9	1,1	0,7	100	32,0	0,6	67,5
2000	60,3	11,8	16,8	6,6	2,9	0,9	0,6	100	30,9	0,5	68,6

Källa: SCB, Inkomstfördelningsundersökningen.

Under lågkonjunkturen i inledningen av 1980-talet sjönk den ekonomiska standarden under ett antal år. Först 1983 återhämtade sig ekonomin och därefter följde en period av nio år med kontinuerligt ökande disponibla inkomster. Speciellt stark var inkomstökningen under perioden 1987-1989. Under 1990-talets början och mitt var utvecklingen avsevärt sämre. Medianvärdet visar att den ekonomiska standarden minskade markant under åren 1993-1995. En återhämtning har dock skett under åren 1996-2000. Den ekonomiska standarden ökade mer under 1980-talet än under 1990-talet. Mellan åren 1980 och 1990 ökade den ekonomiska standarden med ca 14 procent (medianvärdet), medan den istället minskade med 3,6 procent mellan åren 1990

och 1998. Under 1999 och 2000 har det dock skett en rejäl inkomstökning vilket gör att individernas disponibla inkomst är något högre än den var 1990. Totalt sett över hela perioden 1980-2000 har den ekonomiska standarden ökat med drygt 25 procent.

Att riktningen på utvecklingen av median- respektive medelvärden för den disponibla inkomsten inte alltid är densamma beror på att medelvärdet är mer känsligt för extrema värden. För 1991 beror skillnaden troligtvis på engångseffekter i samband med genomförandet av skattereformen. De som kunde, varav många var höginkomsttagare, försökte i möjligaste mån hänföra inkomster intjänade 1990 till efterföljande år då marginalskatten var lägre. År 1994 var realisationsvinsterna

7.11 Tabell

Disponibel inkomst per konsumtionsenhet (ke) samt Ginikoefficienten för samtliga individer 1980-2000, tkr/ke, 2000 års priser

Disposable income per weighted consuming unit (cu) and Gini coefficient for all individuals in 1980-2000, KSEK per cu, price level of 2000

	Medelvärde tkr Mean value KSEK	Median tkr Median KSEK	Gini-koefficient
1980	86,3	81,8	0,204
1981	84,6	80,3	0,201
1982	82,8	78,1	0,203
1983	83,0	78,2	0,202
1984	83,6	78,8	0,211
1985	86,6	81,0	0,210
1986	88,5	82,1	0,219
1987	90,8	85,2	0,208
1988	93,2	87,7	0,208
1989	97,5	91,6	0,212
1990	99,9	93,3	0,220
1989-rev	104,1	95,3	0,233
1990-rev	105,1	96,4	0,237
1991	106,3	95,5	0,249
1992	105,6	96,6	0,241
1993	100,9	92,0	0,243
1994	105,3	91,5	0,271
1995	97,1	88,6	0,245
1996	98,8	89,2	0,255
1996-kost	99,3	89,4	0,239
1997	104,0	90,8	0,278
1997-kost	104,1	91,1	0,256
1998	104,7	92,9	0,265
1998-kost	105,1	93,0	0,244
1999	111,4	96,8	0,280
1999-kost	112,0	96,9	0,263
2000	124,1	102,6	0,313
2000-kost	124,6	103,3	0,296

Källa: SCB, Inkomstfördelningsundersökningen.

7.12 Tabell

Disponibel inkomst per konsumtionsenhet för samtliga individer i kosthushåll, medelvärden i respektive decilgrupp, tkr, 2000 års priser

Disposable income per weighted consuming unit for all individuals in housekeeping units, mean values for deciles, KSEK, price level of 2000

Decil	Medelvärden, tkr/ke					Förändring	Förändring
Disp. ink. per k.e.	Mean values, KSEK/cu					2000/96	2000/99
Decile	1996	1997	1998	1999	2000	%	%
1	44,4	44,1	44,8	44,9	47,7	7,5	6,3
2	63,8	63,5	65,7	67,9	70,6	10,7	4,1
3	73,1	72,7	74,8	77,3	80,5	10,1	4,1
4	80,6	80,2	82,6	85,4	89,2	10,7	4,5
5	88,2	87,8	89,9	93,4	98,4	11,5	5,3
6	97,1	96,7	98,7	103,1	109,2	12,5	5,9
7	107,8	107,3	110,0	115,3	122,4	13,5	6,1
8	122,0	121,4	124,4	131,0	139,1	14,0	6,2
9	142,5	141,8	145,2	154,3	165,3	16,0	7,1
10	237,1	235,9	225,9	258,8	323,9	36,6	25,2
Samtliga (total)	105,7	105,1	106,2	113,1	124,6	18,0	10,2

Källa: SCB, Inkomstfördelningsundersökningen.

väldigt höga. Denna typ av inkomster är vanligast bland höginkomsttagare. Medelvärdet påverkas därför mer av realisationsvinsterna än vad medianvärdet gör. Medianvärdet är därför oftast ett bättre mått på utvecklingen för "medelssvensson".

7.4.2 Inkomstspridningen har ökat under 1990-talet

Inkomstspridningen, mätt med Gini-koefficienten, var ganska konstant under 1980-talet. Under 1990-talet har inkomstspridningen ökat. Trenden med ökade inkomstskillnader fortsatte under år 2000. Den uppmätta spridningen av hushållens inkomster är den största sedan SCB började med sina mätningar i mitten av 1970-talet.

Bäst utveckling för de med de högsta inkomsterna

Ett annat sätt att mäta spridningen i inkomstfördelningen är att dela in befolkningen i tio lika stora grupper baserade på hur stora inkomsterna är. De tio procent med de lägsta inkomsterna utgör decilgrupp 1, de tio procent med de näst lägsta inkomsterna decilgrupp 2 o.s.v. Varje decilgrupp omfattar ca 870 000 individer. I 7.12 Tabell visas inkomsten för samtliga individer (decilgrupper) under perioden 1996-2000 samt den procentuella förändringen över tiden. Samtliga decilgrupper har haft en positiv inkomstutveckling såväl under 2000, som under hela den redovisade tidsperioden. För gruppen med de högsta inkomsterna har utvecklingen varit betydligt bättre än för övriga grupper. Denna grupp ökade sin inkomst med drygt 25 procent, bara under 2000. De ökade inkomsterna beror på såväl ökade förvärvsinkomster som ökade kapitalinkomster. De ökade kapitalinkomsterna kan förklaras med de mycket höga realisationsvinsterna under år 2000. Realisationsvinsterna är starkt koncentrerade till de hushåll som har de största inkomsterna.

Individerna i decilgrupp 1 utgör en ytterst heterogen grupp som bl.a. omfattar egna företagare, värnpliktiga, studerande och invandrare som kommit till Sverige

7.13 Tabell

Realisationsvinst och andel hushåll med realisationsvinster 1991-2000, mdkr och procent, 2000 års priser

Total capital gain and share of households with capital gain 1991-2000, BSEK and percent, price level of 2000

	Realisationsvinst, mdkr									
	Capital gain, BSEK									
	1991	1992	1993	1994	1995	1996	1997	1998	1999	2000
Samtliga (All)	46,0	20,6	20,4	39,7	21,2	42,0	58,6	63,6	101,3	130,2
Kvinnor (Women)	17,1	7,4	7,0	13,2	7,3	14,0	19,1	21,2	33,1	38,0
Män (Men)	28,9	13,2	13,4	26,4	13,9	28,0	39,4	42,4	68,2	92,2
Andel hushåll med realisationsvinst, % (Fraction with capital gain, %)	6,8	4,4	7,5	15,8	12,5	18,3	23,9	21,0	26,5	28,6
						19,6 ¹⁾	25,8 ¹⁾	22,4 ¹⁾	28,1 ¹⁾	30,3 ¹⁾

¹⁾ Kosthushåll - (Housekeeping unit)

Källa: SCB, Totalräknad inkomststatistik loF samt Inkomstfördelningsundersökningen.

under 1990-talet. En del i denna grupp har en liten inkomst utan att de med rimliga kriterier kan anses vara ekonomiskt utsatta. Exempel på detta är en del egenföretagare med låga inkomster och andra som har tillfälligtvis små inkomster (t.ex. värnpliktiga, studerande). Pensionärer med låg ATP och barnfamiljer med liten inkomst återfinns vanligtvis i decilerna 2-4. Observera att detta är tvärsnittsdata, d.v.s. det är inte samma individer som följts över tiden. Många personer som under ett år hamnat i t.ex. decil 1 återfinns senare år i andra deciler.

7.4.3 Kapitalinkomsternas betydelse har ökat

Under 1990-talet och 2000-talet har kapitalet som inkomstkälla, och då framförallt realisationsvinster, fått allt större betydelse för hushållen. Upp- och nedgångar på börsen samt förändringar i beskattningen av realisationsvinster har påverkat hushållens agerande. Under 1994 var realisationsvinster tillfälligtvis lägre beskattade och då passade också hushållen på att realisera sina tillgångar. Uppgången på börsen under 1996-2000 med aktiekurser som stigit kraftigt medförde att hushållen sålde sina tillgångar i främst aktier och aktiefonder under dessa år. I 7.13 Tabell redovisas de totala realisationsvinster 1991-2000. Redovisningen avser de realisationsvinster som ligger till grund för taxeringen. Grovt räknat står männen för ca två tredjedelar och kvinnorna för den resterande tredjedelen av den totala summan genom alla åren. I tabellen kan vi se att andelen hushåll med realisationsvinster har ökat. 1991 var det 6,8 procent av familjeenheter som redovisade realisationsvinster och 2000 var motsvarande siffra 28,6 procent. För åren 1996-2000 redovisas, förutom andelen familjeenheter, även andelen (kost-) hushåll med reavinst. Med detta vidare hushållsbegrepp stiger andelen med reavinst ytterligare.

Reavinsterna är ojämnt fördelade. Den tiondel som hade de största realisationsvinster under 1999 realiserade hela 99 procent av totalsumman.² Det gör att rea-

lisationsvinster i hög grad påverkar inkomstspridningen. De kraftiga uppgångarna på inkomstspridningen åren 1991, 1994, 1996-2000 kan till stor del förklaras av hushållens jämförelsevis stora realisationsvinster dessa år.

7.4.4 Inkomstutveckling för olika grupper

Pensionärerna halkade efter

Mellan åren 1996 och 2000 har samtliga åldersgrupper ökat sina inkomster (se 7.14 Tabell). Med undantag för ålderspensionärerna, har samtliga åldersgrupper ökat sina inkomster med mellan 12 och 20 procent under den undersökta 5-årsperioden. Pensionärerna har haft en betydligt svagare utveckling på sina inkomster. Deras inkomster steg under samma period med ungefär 5 procent.

Även under år 2000 är det pensionärerna som har haft den svagaste utvecklingen på sina inkomster. Deras inkomst låg under 2000 på ungefär samma nivå som den gjorde 1999. Detta kan jämföras med övriga åldersgrupper som under 2000 har ökat sina inkomster med mellan 5 och 8 procent. Två orsaker till denna utveckling är att sysselsättningen har ökat samtidigt som lönerna har ökat reallt.

Sammanboende har haft den bästa inkomstutvecklingen

I 7.15 Tabell redovisas inkomstutvecklingen för olika hushållstyper 1996-2000. Samtliga hushållstyper har haft en positiv inkomstutveckling under den undersökta perioden. Den största delen av inkomstökningen har skett under 1999 och 2000. De sammanboende med barn är den hushållstyp som haft den allra bästa utvecklingen. Deras disponibla inkomst har mellan åren 1996-2000 ökat med nästan 20 procent. De sammanboende utan barn är den hushållstyp som har den högsta disponibla inkomsten. Även de har haft en god utveckling med en inkomstökning på närmare 17 procent. De ensamstående med barn är den hushållstyp som har

¹ Endast tillämplig vid kosthushåll. I det äldre hushållsbegreppet bildar personer 18 år och äldre ett eget hushåll, en s.k. familjeenhet.

² REAVINSTER och reaförluster 1999, s.4, Rapport 2001, Statistiska centralbyrån

den klart lägsta disponibla inkomsten. Det är också för denna grupp som ökningen av den disponibla inkomsten har varit lägst.

Tendensen på inkomstutvecklingen är densamma år 2000, som när man undersöker hela tidsperioden. De sammanboende hushållen har ökat sina inkomster betydligt mer än vad de ensamboende respektive ensamstående har gjort.

7.4.5 Ökning av arbetsinkomsterna under 1990-talet

I tabell 7.16 visas arbetsinkomsten för helårs- och heltidsanställda i åldersgruppen 20-64 år som saknar inkomst från näringsverksamhet. Med arbetsinkomst menas här summan av lön, företagarinkomst, sjukpenning, föräldrapenning och dagpenning vid utbildning och tjänstgöring (repetitionsutbildning) inom totalförsvaret.

7.14 Tabell

Disponibel inkomst per konsumtionsenhet för samtliga individer i kosthushåll, fördelade på kön och ålder, medianen i tkr/ke, 2000 års priser

Disposable income per weighted consuming unit for all individuals in housekeeping units by gender and age, median in KSEK/cu, price level of 2000

Kön och ålder Gender and age	Median, tkr Median, KSEK					Förändring Change	
	1996	1997	1998	1999	2000	% 00/96	% 00/99
<i>Kvinnor (Women)</i>							
0-6	76,6	79,0	83,5	85,4	92,3	20,4	8,1
7-17	78,2	78,1	82,1	84,2	88,2	12,8	4,7
18-22	78,0	80,8	81,0	85,1	88,8	13,9	4,3
23-29	91,5	90,6	92,0	99,7	104,8	14,5	5,2
30-39	83,0	85,9	90,1	92,9	98,3	18,5	5,9
40-49	99,2	99,2	99,8	101,9	109,1	10,0	7,0
50-59	126,4	124,3	125,8	131,2	142,9	13,1	9,0
60-64	110,8	114,7	117,1	123,0	129,8	17,1	5,5
65-74	92,0	92,9	93,0	97,2	96,6	5,0	-0,6
75-	78,1	77,5	79,2	82,2	82,2	5,3	0,0
23-64	99,4	100,9	102,4	107,3	114,6	15,3	6,8
Samtliga kv (All women)	88,6	89,8	91,6	95,4	100,2	13,1	5,0
<i>Män (Men)</i>							
0-6	75,8	78,6	83,3	86,8	91,2	20,4	5,1
7-17	77,5	77,9	81,5	84,7	89,9	16,1	6,1
18-22	81,5	85,8	87,1	92,1	95,1	16,7	3,2
23-29	96,9	99,1	102,3	110,1	117,5	21,3	6,7
30-39	92,5	95,1	96,7	102,6	109,5	18,4	6,8
40-49	95,0	98,6	99,1	103,3	109,8	15,6	6,4
50-59	120,5	124,3	128,6	132,0	141,4	17,4	7,1
60-64	117,9	127,2	127,3	130,6	137,6	16,7	5,4
65-74	101,1	102,7	104,7	107,8	109,8	8,6	1,8
75-	85,4	85,4	87,4	89,1	89,9	5,3	0,9
23-64	101,6	105,1	107,9	113,2	120,4	18,5	6,3
Samtliga män (All men)	92,3	94,5	96,8	100,4	106,8	15,7	6,3
<i>Kv + män (Women + men)</i>							
0-6	76,3	78,8	83,3	86,1	91,7	20,2	6,4
7-17	77,8	78,0	81,8	84,6	88,9	14,2	5,1
18-22	79,9	83,1	84,2	88,1	92,7	16,1	5,2
23-29	93,4	94,9	96,0	104,4	111,5	19,3	6,8
30-39	87,7	90,7	93,3	97,7	103,0	17,5	5,4
40-49	97,5	98,9	99,5	102,7	109,4	12,2	6,5
50-59	123,3	124,3	127,5	131,7	142,0	15,2	7,9
60-64	113,1	120,7	121,8	126,8	132,9	17,5	4,8
65-74	96,3	96,8	98,7	101,8	102,2	6,1	0,5
75-	80,3	79,9	81,6	84,3	84,7	5,4	0,5
23-64	100,4	102,8	105,1	110,2	117,3	16,8	6,5
Samtliga (All)	90,3	92,0	94,0	97,9	103,3	14,4	5,5

Källa: SCB, Inkomstfördelningsundersökningen.

7.15 Tabell

Disponibel inkomst per konsumtionsenhet för individer i kosthushåll, fördelade på hushållstyp, medianen i tkr/ke, 2000 års priser

Disposable income per weighted consuming unit for all individuals in housekeeping units by type of household, median in KSEK/c u, price level of 2000

	Median, tkr/ke					Förändring Change % 00/96	Förändring Change % 00/99	Antal Number 2000
	Median, KSEK/cu							
	1996	1997	1998	1999	2000			
Ensamboende utan barn <i>(Persons not co-living, no children)</i>	89,2	90,6	90,7	95,6	98,3	10,1	2,8	2 009 725
därav 18-29 år	81,8	85,7	83,7	90,9	94,7	15,8	4,2	458 756
30-64 år	107,3	108,5	110,5	114,4	119,5	11,4	4,4	883 643
65 - år	80,5	80,2	81,1	84,1	84,1	4,4	0,0	667 326
Ensamstående med barn 0-17 år <i>(Persons not co-living, children)</i>	71,5	71,0	72,4	76,1	77,3	8,1	1,5	274 022
därav med 1 barn	78,8	74,8	77,4	81,1	85,0	7,9	4,8	148 300
med >1 barn	63,5	65,7	67,5	68,5	70,8	11,4	3,4	125 722
Sammanboende utan barn <i>(Co-living person, no children)</i>	116,7	120,9	123,5	130,0	136,2	16,7	4,8	2 013 202
därav 18-29 år	114,4	116,9	120,2	127,8	129,9	13,6	1,7	210 904
30-64 år	135,3	139,1	142,7	148,0	158,4	17,0	7,0	1 061 155
65 - år	95,1	96,2	99,2	102,2	101,5	6,7	-0,7	741 143
Sammanboende med barn 0-17 år <i>(Co-living person, children)</i>	85,1	86,4	89,9	93,4	100,6	18,2	7,7	1 784 916
därav med 1 barn	96,3	98,6	101,8	105,9	111,6	15,8	5,3	707 815
med 2 barn	84,5	85,5	89,4	92,4	99,4	17,7	7,7	758 948
med >2 barn	67,5	68,9	73,0	75,2	80,0	18,6	6,4	318 153
Övriga hushåll¹⁾ <i>(Other households)</i>	104,8	106,3	109,5	112,4	122,0	16,5	8,5	649 604
därav Ensamstående	85,7	90,0	91,0	95,8	97,2	13,4	1,4	176 578
Sammanboende	111,7	111,2	116,6	120,2	129,6	16,0	7,8	473 026
Samtliga, (All)	95,0	97,2	98,8	103,4	109,0	14,8	5,5	6 731 469

¹⁾ Övriga hushåll är hushåll utan barn 0-17 år där det utöver referenspersonen och hans/hennes ev. sammanboende även finns andra vuxna, oftast barn 18 år och äldre.

Källa: SCB, Inkomstfördelningsundersökningen.

Utvecklingen av arbetsinkomsten har i stort följt det mönster som tidigare beskrivits för den disponibla inkomsten. Lågkonjunkturen i början av 1980-talet minskade den genomsnittliga arbetsinkomsten. Mellan 1991 och 1995 har arbetsinkomsterna legat på en stabil nivå. Höga löneavtal tillsammans med en ökad efterfrågan på välutbildad arbetskraft gav markant ökade arbetsinkomster år 1996. Ökningen har sedan fortsatt under 1997, 1998, 1999 och 2000. Vid studier av 7.16 Tabell är det viktigt att ha i åtanke att populationen är heltids- och helårsanställda, d.v.s. personer som i princip inte berördes av mera omfattande arbetslöshet eller ofrivilligt deltidsarbete. Arbetslösheten under 1990-talet berörde framför allt personer utanför denna population.

Om man studerar percentilerna (P10 representerar gränsvärdet mellan 1: a och 2: a decilen) framgår att värdet som avgränsar de 10 procent med lägst arbetsinkomst i stort sett stått stilla under perioden 1980-1996. Under motsvarande period har gränsvärdet för P90 ökat med knappt 18 procent. Om man jämför med genomsnittet har låginkomsttagare haft en något sämre inkomstutveckling mellan åren 1991 och 2000, medan höginkomsttagare haft en betydligt bättre utveckling. Totalt ökade arbetsinkomsterna med i genomsnitt 6 procent under perioden 1980-1991 och med drygt 20 procent under åren 1991-2000.

Avståndet mellan kvinnor och mäns arbetsinkomster var som lägst år 1980, men har sedan dess ökat. Sedan 1993 märks en ökning av antalet personer som varit heltidsanställda hela året. Sett över hela den redovisade perioden har antalet kvinnor som är heltids- och helårsanställda har aldrig varit fler än under 2000.

7.5 Kvinnor och mäns förmögenhet

I den löpande officiella inkomststatistiken redovisas den taxerade förmögenheten. För analyser av förmögenhetsfördelningen är detta otillräckligt. I begreppet taxerad förmögenhet ingår endast nettoförmögenheten (tillgångar minus skulder) för de hushåll som har en beskattningsbar förmögenhet över skattepliktsgränsen. Sedan 1996 ligger den gränsen på 900 000 kr. Redovisningen täcker därmed inte alla individer och hushåll och värderingen av tillgångarna speglar inte marknadsvärdet.

SCB har för inkomståret 2000 fått i uppdrag av regeringen att belysa personers reavinst och reaförluster. I arbetet ingår också att översiktligt beskriva förmögenheten och dess fördelning. Siffrorna i detta avsnitt är till stor del hämtade från detta arbete. Samma uppdrag har gjorts för inkomståret 1999 där resultaten finns publicerade i en rapport som heter *REAVINSTER och reaförluster 1999*.

7.5.1 Få äger mycket

Förmögenhetsfördelningen är mycket ojämn. I 7.17 Tabell kan vi se att de 1 procent (topp 1 procent) mest förmögna individerna hade mer än en fjärdedel av den sammanlagda förmögenheten år 2000. De 10 procent (topp 10 procent) rikaste förfogade över mer än två tredjedelar av den sammanlagda förmögenheten. Nettoförmögenhetens medianvärde för samtliga individer var 34 000 kr år 2000. Topp 1 procent hade ett motsvarande värde på 5,2 miljoner kr.

Nettoförmögenheten följer ett tydligt mönster över livscykel. I unga år är inkomsten lägre och hushållen finansierar studier och bostadsköp till stor del med lån. Under denna period överstiger ofta skulderna de tillgångar man har. Senare ökar inkomsten och tillgångarna växer samtidigt som skulder amorteras. Förmögenheten är som störst då man når pensionsåldern. I 7.18 Tabell visas kvinnors och mäns nettoförmögenhet i olika åldersgrupper. Förmögenheten mätt som medianen var år 2000 störst för åldersgruppen 65-74 år. Detta gäller både kvinnor och män. Generellt sett har män större tillgångar än kvinnor. Skillnaderna mellan könen är relativt små i unga år men blir sedan större. En man mellan 65-74 år hade år 2000 nästan en halv miljon kr (medianvärde) i nettoförmögenhet. En kvinna i samma åldersgrupp hade drygt 270 000 kr.

7.16 Tabell

Arbetsinkomst för helårs- och heltids anställda utan inkomst från näringsverksamhet, 20-64 år, tkr, 2000 års priser
Income from work for full year and full-time employed with no entrepreneurial income, 20-64 years, KSEK, price level of 2000

	1980	1985	1991	1992	1993	1994	1995	1996	1997	1998	1999	2000
Kvinnor (Women)												
Medelvärde (Mean value)	180,1	168,8	187,6	187,5	186,2	191,8	189,2	201,9	207,4	215,9	222,5	230,1
P10	140,1	127,6	136,5	135,8	135,5	139,9	135,7	140,9	147,6	154,7	159,7	159
Median	172,7	163,2	175,8	177,1	175,9	180,8	175,9	189,3	194,5	201,2	206,1	214,1
P90	224,9	216,6	249,5	247,8	246	252,4	250,6	271,4	276	289,7	301,8	314,9
Män (Men)												
Medelvärde (Mean value)	222,9	216,2	244,2	243,5	243,7	249,8	242,8	257,1	263,1	276,7	284	297,8
P10	155,6	148,1	160,4	161,6	159,1	159,1	155,5	162,1	169,8	175,2	180,9	180,8
Median	200	195,9	218,8	218,9	216,4	218,7	217,3	226,2	233,7	242,2	247,8	253,5
P90	316,3	304,3	349,7	354,9	351,3	368,8	354,2	380,3	393,9	414,1	422,4	441,7
Samtliga (All)												
Medelvärde (Mean value)	209,7	199,3	222,2	221,8	220,5	226,6	221,5	235,1	240,7	252,3	258,5	270,2
P10	148,4	140,7	148,3	149,5	147,8	148,7	144,1	150,7	157,2	164	168,8	169,4
Median	190,5	180,7	201,9	200,6	198,3	202	199,7	210,5	216,8	225,1	229,6	234,8
P90	290,1	278,3	313,2	314,7	315,6	325,1	317,4	341,6	348,4	366,8	377,6	397,4
Kvinnors inkomst i % av männens (Women's income in % of men's)												
Medelvärde (Mean value)	80,8	78,1	76,8	77,0	76,4	76,8	77,9	78,5	78,8	78,0	78,3	77,3
Median	86,4	83,3	80,3	80,9	81,3	82,7	80,9	83,7	83,2	83,1	83,2	84,5
Antal i tusental (Number in thousands)												
Kvinnor (Women)	677	770	949	916	868	882	904	920	944	948	1024	1 042
Män (Men)	1 525	1 395	1 495	1 445	1 281	1 317	1 368	1 389	1 405	1 419	1 450	1 507
Samtliga (All)	2 202	2 165	2 444	2 361	2 149	2 199	2 272	2 309	2 349	2 367	2 474	2 549

Källa: SCB, Inkomstfördelningsundersökningen.

7.5.2 Miljonärer

I 7.19 Tabell ser vi att det år 2000 fanns 921 000 hushåll med en marknadsvärderad förmögenhet över 1 miljon kr. Samtidigt fanns det "bara" 367 000 taxeringsenheter med en taxerad förmögenhet över 1 miljon kr. I samma tabell kan vi utläsa att män är miljonärer i större utsträckning än kvinnor. Av samtliga män har drygt 11 procent en nettoförmögenhet på över 1 miljon kr jämfört med drygt 8 procent av kvinnorna. Det är betydligt färre personer som har en miljoninkomst jämfört med antalet personer som har en miljonförmögenhet. Mindre än 20 000 personer hade 2000 en löpande inkomst från arbete eller pension på 1 miljon kr eller mer. Läger vi till kapitalinkomsterna ökar antalet med miljoninkomst till drygt 40 000.

7.5.3 Kvinnor innehar mindre än hälften av nettoförmögenheten

7.20 Tabell visar att ungefär 60 procent av individernas förmögenhet består av fastigheter, som till största delen är egna hem. Drygt en tredjedel av de totala tillgångarna utgörs av egna hem. Börsnoterade aktier och aktiefonder står tillsammans för ungefär en femtedel av individernas totala tillgångar.

Kvinnor innehar ungefär 43 procent av den totala nettoförmögenheten. Skillnaden i fördelningen mellan kvinnor och män är stor beroende på vilket typ av tillgång man studerar. Bostadsrätter och skattepliktiga försäkringar är de två typer av tillgångar där kvinnor har mer än män. Kvinnor och män har ungefär lika stora förmögenheter i aktie- och räntefonder, medan kvinnor

7.17 Tabell

Spridning av nettoförmögenhet för samtliga kvinnor och män 2000, procent och tkr

Distribution of net wealth for all women and men in 2000, percent and KSEK

	Nettoförmögenhet Net wealth					
	Kvinnor Women		Män Men		Samtliga All	
	% av summa % of sum	Median, tkr Median, KSEK	% av summa % of sum	Median, tkr Median, KSEK	% av summa % of sum	Median, tkr Median, KSEK
Topp 1 % (Top 1 %)	19,6	5 123	31	5 223	26,1	5 185
Topp 10 % (Top 10 %)	63,2	1 330	75,8	1 644	70,4	1 596
Samtliga (All)	100	36	100	32	100	34

Källa: SCB, Specialundersökning avseende 2000.

7.18 Tabell

Nettoförmögenhet för kvinnor och män år 2000, 18-år, uppdelat efter ålder, medel- och medianvärden i tkr

Net wealth for women and men in 2000, 18 years and older, by age, means and medians in KSEK

Ålder Age	Nettoförmögenhet Net wealth					
	Kvinnor Women		Män Men		Samtliga All	
	Medelvärde, tkr Mean value, KSEK	Median, tkr Median, KSEK	Medelvärde, tkr Mean value, KSEK	Median, tkr Median, KSEK	Medelvärde, tkr Mean value, KSEK	Median, tkr Median, KSEK
18-24	70,1	0	63,2	0	82,8	0
25-34	103,3	0	139,6	0	129,7	0
35-44	242,3	51	326	52	297,5	51
45-54	435,9	168	627	193	551,7	180
55-64	594	268	864	411	758,4	331
65-74	593,4	272	906	494	796	361
75-	529	199	855,1	433	735,1	272
Samtliga (All)	293,9	36	399,2	32	397,5	34

Källa: SCB, Specialundersökning avseende 2000.

bara äger ungefär en tredjedel av värdet av de börsnoterade aktierna. Skillnaderna mellan könen är ännu större om man tittar på hyres- respektive jordbruksfastigheter. Här står kvinnorna endast för en dryg fjärdedel av det totala innehavet.

Redan tidigare har det konstaterats att förmögenhetsfördelningen är ojämn. Den förmögnaste procenten av befolkningen innehar mer än en fjärdedel av den totala förmögenhetssumman. Fördelningen skiljer sig mycket mellan olika typer av tillgångar. Relativt många äger ett eget hem. Det är också en typ av tillgång som är förhållandevis jämnt fördelad. Topp 1 procent innehar ungefär 15 procent av det totala marknadsvärdet. Börsnoterade aktier är en annan tillgång som innehas av

relativt många. Här är dock fördelningen en helt annan. Topp 1 procent innehar hela 70 procent av det totala värdet. Aktier är alltså ojämnare fördelade än fastigheter. Förmögenhetens storlek och fördelning påverkas mycket starkt av tillgångarnas värdeförändringar. Eftersom fastighetsinnehavet är jämnare fördelat än aktieinnehavet så medför värdeökningar på fastigheter att detta kommer fler till godo och förmögenhetsfördelningen blir därmed jämnare. När istället aktiekurserna ökar stiger de rikaste hushållens förmögenhet mest och förmögenhetsfördelningen blir därmed ojämnare.

År 2000 hade drygt hälften av alla skulder. Skuldernas andel av tillgångarna (skuldsättningsgraden) uppgick till ca 28 procent .

7.19 Tabell

Miljonärer 2000, antal och andel av populationen

Millionaires in 2000, number and fraction of population

	Antal Number	% av popu- lationen % of population
Förmögenhet (Wealth)		
Taxerad förmögenhet (Assessed wealth)		
Taxeringsenheter (taxeringshushåll) (Families with assessed wealth)	367 222	6,8
Marknadsvärderad förmögenhet (Wealth to market value)		
Hushåll (Families)	921 810	19,7
Kvinnor (Women)	368 960	8,2
Män (Men)	501 486	11,4
Samtliga (All)	870 446	9,8
Förvärvsinkomst (Income from employment and business)		
Kvinnor (Women)	1 460	0,0
Män (Men)	16 192	0,5
Samtliga (All)	17 652	0,2
Förvärvs- och kapitalinkomst (Income from employment, business and capital)		
Kvinnor (Women)	7 576	0,2
Män (Men)	34 394	0,8
Samtliga (All)	41 970	0,5

Källa: SCB, Totalräknad statistik loF samt specialundersökning avseende 2000

7.20 Tabell

Förmögenhetens sammansättning för samtliga kvinnor och män 2000, mdkr och procent

Composition of wealth for all women and men in 2000, BSEK and percent

	Summa, mdkr			% av tillgångar			% med tillgång			Topp 1% andel av totalsumma		
	Total, BSEK			% of assets			% with assets			Top 1% share of the total sum		
	Kvinnor	Män	Samtliga	Kvinnor	Män	Samtliga	Kvinnor	Män	Samtliga	Kvinnor	Män	Samtliga
	Women	Men	All	Women	Men	All	Women	Men	All	Women	Men	All
Fastigheter mm (Real estate)												
Eget hem (Own house)	654	877	1 531	36,4	35,9	36,1	24,1	30,7	27,4	13,7	15,5	14,8
Bostadsrätt (Tenant ownership)	196	160	356	10,9	6,6	8,4	12,7	10,9	11,8	42,2	42,4	42,3
Fritidshus (Buildings for seasonal use)	105	121	226	5,8	5,0	5,3	6,8	7,8	7,3	41,2	42,6	41,9
Jordbruksfastighet (Agricultural property)	79	206	285	4,4	8,4	6,7	3,1	5,3	4,2	61,8	76,4	72,3
Hysesfastighet (Apartment property)	36	90	126	2,0	3,7	3,0	0,3	0,6	0,4	100,0	100,0	100,0
Övriga fastigheter inkl tomtmark (Other real estate, ground incl.)	11	24	35	0,6	1,0	0,8	1,4	2,0	1,7	90,7	94,7	93,4
Summa reala tillgångar (Total real assets)	1 081	1 478	2 559	60,2	60,5	60,4	39,9	44,7	42,3	13,1	22,2	18,3
Finansiella tillgångar (Financial assets)												
Bankmedel (Deposits)	163	194	357	9,1	7,9	8,4	39,0	39,6	39,3	20,8	32,2	27,0
Räntefonder mm (Interests funds etc.)	89	95	184	5,0	3,9	4,3	23,3	22,3	22,8	33,6	42,5	38,2
Aktiefonder (Mutual funds)	188	198	386	10,5	8,1	9,1	45,2	44,2	44,7	23,3	32,1	27,8
Börsnoterade aktier (Shares listed in the stockmarket)	164	308	472	9,1	12,6	11,1	19,6	28,1	23,8	67,1	72,8	70,8
Skattepliktig försäkring (Tax liable insurance)	72	66	138	4,0	2,7	3,3	11,0	10,0	10,5	52,3	55,6	53,9
Summa finansiella tillgångar (Total financial assets)	676	861	1 537	37,6	35,3	36,3	69,0	69,4	69,2	25,3	38,2	32,5
Övriga tillgångar (Other assets)	39	103	142	2,2	4,2	3,4	2,4	3,9	3,1	86,9	92,0	90,6
Summa tillgångar (Total assets)	1 796	2 442	4 238	100,0	100,0	100,0	77,4	77,6	77,5	15,0	26,1	21,4
Skulder (debts)	477	689	1 166	26,6	28,2	27,5	48,8	55,2	52,0	10,3	24,9	19,0
Nettoförmögenhet (net wealth)	1 319	1 753	3 072	73,4	71,8	72,5	86,6	87,5	87,0	19,6	31,0	26,1

Källa: SCB, Specialundersökning avseende 2000