

Jan Olof Alroth
010-574 87 91
jan.olof.alroth@skatteverket.se

Arkivbeskrivning Skatteverket 2012-2021

1.	SAMMANFATTNING	2
2.	VERKSAMHET	3
2.1	Skatteverkets lednings uppgifter.....	4
2.2	Huvudkontorets verksamhet t.o.m. 31 maj 2017	4
2.3	Regionernas verksamhet t.o.m. 31 maj 2017.....	5
2.4	Verksamhet 1 juni 2017-	5
3.	ORGANISATION	10
3.1	Skatteverkets ledning och dess uppgifter	10
3.2	Huvudkontorets organisation och uppgifter t.o.m. 31 maj 2017	11
3.3	Skatteverkets regioner och deras uppgifter t.o.m. 31 maj 2017.....	12
3.4	Organisation 1 juni 2017-.....	14
3.5	Myndigheter och allmänt ombud administrativt knutna till Skatteverket	17
4.	ARKIVVERKSAMHETENS ORGANISATION.....	17
5.	SÖKMEDEL TILL ARKIV	17
6.	INSKRÄNKNINGAR I ARKIVETS TILLGÄNGLIGHET GENOM SEKRETESS	22
6.1	Sekretess enligt offentlighets- och sekretesslagen.....	22
6.2	Personuppgifter	24
7.	GALLRING OCH BEVARANDE.....	25
8.	ÖVERLÄMNANDE AV ARKIV FRÅN ANNAN MYNDIGHET ELLER ENSKILD OCH ÖVERLÄMNANDE AV ARKIV TILL ANNAN MYNDIGHET ELLER ARKIVMYNDIGHET.....	28

Jan Olof Alroth
010-574 87 91
jan.olof.alroth@skatteverket.se

1. SAMMANFATTNING

Härmed upprättas en arkivbeskrivning för Skatteverket 2012-2021, i enlighet med Riksarkivets föreskrifter och allmänna råd (RA-FS) 2008:4 6 kap. 5 §. Denna arkivbeskrivning utgör en uppdatering av Arkivbeskrivning Skatteverket 2012-2017.¹

Arkivbeskrivningen är enligt (RA-FS) 2008:4 6 kap. 3 § en del av myndighetens arkivredovisning, som i övrigt består av

- klassificeringsstruktur med processbeskrivningar, och
- arkivförteckning

Den verksamhetsbaserade arkivredovisningen i enlighet med instruktionerna i RA-FS 2008:4 § 6 kap. 5 trädde i kraft 1 januari 2012 för Skatteverket.

Skatteverket bildades 2004 genom en sammanslagning av Riksskatteverket och tio skattemyndigheter.

Skatteverket delas upp i två arkivbildningar; en för perioden från myndighetens tillkomst 2004 till 2011 och en för 2012-. Delningen mellan 2011 och 2012 har valts med hänsyn till att ny skattelagstiftning började gälla från och med 2012, dvs. skatteförfarandelagen (2011:1244), SFL² och Skatteförfarandeförordningen (2011:1261), SFF.³

För perioden 2004-2011 hänvisas till arkivbeskrivning Skatteverket 2004-2011.⁴ Vidare hänvisas till arkivbeskrivningarna för huvudkontorets och regionernas delarkiv 2004-2011. Som exempel på hur regionernas arkivbeskrivning kan se ut kan nämnas Arkivbeskrivning Skatteverket mälardalsregionen 2004-2011.⁵

För lagar och förordningar som styr Skatteverkets verksamhet eller delar av den se Skatteverkets webbsida, Rättslig vägledning, Regler & Ställningstaganden, Lagar & förordningar.⁶ Här finns även Sveriges skatteavtal med andra länder.⁷

För lagstiftning på arkivområdet se även 4. *ARKIVVERKSAMHETENS ORGANISATION*.

¹ Skatteverkets diarienummer (dnr) 131 134442-18/1211.

² <https://lagen.nu/2011:1244>

³ <https://lagen.nu/2011:1261>

⁴ Dnr 8-1035818

⁵ Dnr 131 341492-16/1211

⁶ <https://www4.skatteverket.se/rattsligvagledning/2151.html>

⁷ <https://www4.skatteverket.se/rattsligvagledning/15311.html>

Jan Olof Alroth
010-574 87 91
jan.olof.alroth@skatteverket.se

För lagstiftning om sekretess se 6. *INSKRÄNKNINGAR I ARKIVETS TILLGÄNGLIGHET GENOM SEKRETESS* och om lagstiftning rörande gallring under 7. *GALLRING OCH BEVARANDE*.

2. VERKSAMHET

Skatteverkets verksamhet reglerades av förordning (2007:780) med instruktion för Skatteverket t.o.m. 31 mars 2017.⁸ SFS 2007:780 upphävdes 1 april 2017 genom förordning (2017:154) med instruktion för Skatteverket.⁹

I instruktionen (2017:154) ersattes 1 § och § 3 i SFS 2007:784 med 1-8 §§, i annan ordning och annorlunda formulerat enligt följande:

1 § Skatteverket ska fastställa och ta ut skatter, socialavgifter och andra avgifter så att en riktig uppbörd kan säkerställas. Skatteverket ska fastställa rättvisande taxeringsvärden på fastigheter så att korrekt underlag finns för skatteberäkning och andra ändamål.

2 § Skatteverket ansvarar för frågor om folkbokföring och personnamn.

Uppgifterna i folkbokföringen ska spegla befolkningens bosättning, identitet och familjerättsliga förhållanden så att olika samhällsfunktioner får ett korrekt underlag för beslut och åtgärder.

3 § Skatteverket utfärdar identitetskort för folkbokförda i Sverige.

4 § Skatteverket ansvarar för registrering av bouppteckningar och handläggning av ärenden enligt 16 kap. ärvdabalken.

5 § Skatteverket ansvarar för äktenskapsregistret och för registreringsärenden enligt 16 kap. äktenskapsbalken.

6 § Skatteverket ska förebygga och motverka ekonomisk brottslighet. Skatteverket ska medverka i brottsutredningar som rör vissa brott. Skatteverket ska delta i det myndighetsgemensamma arbetet mot den grova och organiserade brottsligheten (ändrad genom SFS 2020:101).

7 § Skatteverket ansvarar för vissa borgenärsuppgifter.

8 § Skatteverket ska fastställa pensionsgrundande inkomst.

⁸ https://www.riksdagen.se/sv/dokument-lagar/dokument/svensk-forfattningssamling/forordning-2007780-med-instruktion-for_sfs-2007-780

⁹ <https://lagen.nu/2017:154>

Jan Olof Alroth
010-574 87 91
jan.olof.alroth@skatteverket.se

9 § Skatteverket ska bestyrka skriftliga uppgifter om sökandens ekonomiska förhållanden vid ansökan om fri rättshjälp hos Europadomstolen för de mänskliga rättigheterna.

Mervärdesskattebaserad avgift till EU-budgeten och marknadskontroll som fanns med i SFS 2007:784 nämns inte i SFS 2017:154.

Den praktiska hanteringen regleras av arbetsordning och handlägningsordning.

2.1 Skatteverkets lednings uppgifter

Generaldirektörens (GD) uppgift är att leda Skatteverket, representera Skatteverket externt och internt, ansvara för att hålla samman Skatteverket som ett system och vidta nödvändiga åtgärder för att säkerställa en betryggande intern styrning och kontroll inom hela myndigheten, fokusera på att uppnå de långsiktiga mål som var satta av regering och riksdag samt ansvara för underställdas arbete, vilket innebär att GD har en uppgiftstilldelande roll.

Överdirektören (ÖD) träder in för GD när denne inte är i tjänst. ÖD ersätter även i övrigt GD i den utsträckning som GD bestämmer (24 § myndighetsförordningen).

Insynsrådet utövade insyn i verksamheten och gav GD råd t.o.m. juli 2018.

Styrelsen har fullt ansvar för övergripande princip- och policyfrågor samt fastställande av myndighetens arbetsordning. Generaldirektören ansvarar för och leder den löpande verksamheten enligt styrelsens direktiv och riktlinjer.

Ledningsgruppen lämnar stöd och råd till generaldirektören samt är ett forum för diskussion och samråd i frågor som avgörs av GD. I ledningsgruppen behandlas strategiska frågor.

Personalansvarsnämnden (PAN) beslutar i personalansvarsärenden.

Produktionsledningsgruppens (Prodleds) uppgift var att leda regionernas produktion. Prodled skulle också säkerställa att utvecklings- och förbättringsarbete genomfördes i regionerna. Den var organisatoriskt placerade vid produktionsavdelningen (PA). I denna ingår chefen för produktionsavdelningen, chefen för rättsavdelningen och alla regionskattechefer. Den lades ned i maj 2017 i samband med den omorganisation som genomfördes från 1 juni det året, då PA och regionerna försvann. Uppgiften att leda produktionen fördes över till staberna, se 2.4.

2.2 Huvudkontorets verksamhet t.o.m. 31 maj 2017

Staberna och avdelningarna på huvudkontoret hade det övergripande ansvaret för ledning och stöd för hela landet för sina respektive områden.

Jan Olof Alroth
010-574 87 91
jan.olof.alroth@skatteverket.se

Avdelningen för verksamhetsstöd (VE) utförde arbete inom sakområden som personalstaben (PE-staben) och säkerhetsstaben (SÄK-staben) ledde. Se även 3.2 *Huvudkontorets organisation.*

VE/ELS (Ekonomi- och lönesektionen) skötte t.o.m. 31 maj 2012 Skatteverkets och Kronofogdemyndighets ekonomi-, personal- och löneadministration och viss service mot Lantmäteriet enligt avtal. 1 juni 2012 gick detta över till den upprättade myndigheten Statens servicecenter (SSC).

Produktionsavdelningen (PA) på HK hade områdesansvar för servicekontoren t.o.m. 31 maj 2017. För vidare beskrivning om servicekontorens uppgifter se avsnitt 3.4 *Organisation 1 juni 2017-*.

T.o.m. 31 oktober 2013 levererade it-avdelningen (ITA) drift, underhåll, förvaltning och utveckling av drift, underhåll, förvaltning och utveckling av Kronofogdemyndighetens IT-system åt KFM. 1 november 2013 övertog KFM förvaltning och utveckling av sina system, men ITA fortsatte att sköta driften.

För service åt andra myndigheter i övrigt, se avsnitt 2.4 *Verksamhet 1 juni 2017-*.

För mera utförlig beskrivning av stabernas och avdelningarnas uppgifter 2012-31 maj 2017 se Arkivbeskrivning Skatteverket huvudkontoret 2004-2011.

2.3 Regionernas verksamhet t.o.m. 31 maj 2017

Huvuddelen av Skatteverkets arbete inom kärnprocesserna utfördes på skattekontor i regionerna. Mycket av handläggningen gjordes på närliggande kontor, men stora delar av verksamheten var geografiskt obunden. Beskattningen av små och medelstora företag handlades i huvudsak vid skattekontor utifrån regiontillhörighet, medan övriga verksamheter i stor utsträckning bedrevs virtuellt eller koncentrerat. Se vidare 2.5 Koncentrerade arbetsuppgifter.

Skattebrottsenheterna hörde till regionerna t.o.m. 2015.

Förutom på skattekontoren utfördes inom regionerna service på servicekontor. För närmare detaljer kring servicekontoren, se avsnitt 2.4 *Skatteverkets verksamhet 1 juni 2017-*, under beskrivning av Kundmötesavdelningen (KMA).

Skattenämnder fanns till och med 29 februari 2016. Se vidare arkivbeskrivning Skatteverket 2004-2011. Deras uppgift fr.o.m. var att avgöra i tvisteärenden, eller skälighets- eller bedömningsfrågor rörande fastighetstaxering om det gällde över ett visst skattebelopp, samt avgöra i omprövningsärenden rörande fastighetstaxering.

Jan Olof Alroth
010-574 87 91
jan.olof.alroth@skatteverket.se

2.4 Skatteverkets verksamhet fr.o.m. 1 juni 2017

VL-staben, fr.o.m. 2018 ledningsstaben, övertog uppgifter från produktionsavdelningen, samt vissa uppgifter från ekonomiavdelningen. Ledningsstaben gav kvalificerat stöd till verksamheten i styrningen av myndigheten t.o.m. juli 2019.

Analysstaben uppgifter i stort sett fördes i stort sett över från PA. Den stödde verksamheten och ledningsgruppen med kvalificerade kunskapsunderlag t.o.m. juli 2019.

Ekonomi-, styrnings- och analysavdelningen (ESA) övertog i augusti 2019 uppgifter från ledningsstaben, analysstaben och flera avdelningar. ESA ansvarar för Skatteverkets ekonomi och för styrning av verksamhet och utveckling. Avdelningen ansvarar även för analysverksamhet och omvärldsbevakning.

Internrevisionen granskar och lämnar förslag till förbättringar av myndighetens interna styrning och kontroll. Internrevisionen ska inom sitt kompetensområde ge råd och stöd till generaldirektören.

Dataskyddsombuden ska kontrollera att Skatteverket följer EU:s dataskyddsförordning, brottsdatalagen, andra tillämpliga dataskyddsbestämmelser och interna styrande dokument som rör behandling av personuppgifter och dataskydd.

Rättsavdelningens (RA) uppdrag är att ge rättslig styrning och rättsligt stöd, och att skapa förutsättningar för att uppnå en enhetlig rättstillämpning. RA har ansvar för webbplatsen Rättslig vägledning.

Hr-avdelningen (HRA) styr och handlägger personalfrågor. Avdelningen bildades av två tidigare personalenheter på ADMA plus en del handläggare av hr-frågor från avdelningar och regioner.

ADMA ger service genom s.k. tjänster åt Skatteverket, Skatterättsnämnden (SRN), Forskarskattenämnden (FSN), KFM och Valmyndigheten, och gav detta t.o.m. 31 augusti 2018 åt E-legitimationsnämnden, samt sköter även säkerhet, inköp och lokaler. Dessa och andra uppgifter som ADMA övertagit från EA har samlats i en enhet.

It-avdelningens (ITA) handhar drift, underhåll, förvaltning och utveckling av Skatteverkets system och utför tjänster åt KFM, SRN, FSN och Valmyndigheten, samt handlade detta t.o.m. 31 augusti 2018 åt E-legitimationsnämnden. Avdelningen har vid omorganisationen även tillförts vissa ledande och planerande uppgifter från de tidigare avdelningarna PA och EA.

Kommunikationsavdelningen (KA) sysslar med strategisk och operativ intern och extern kommunikation. Avdelningen består av det tidigare KA samt kommunikatörsresurser från regionerna och vid avdelningarna. Bland det som avdelningen ansvarar för kan nämnas presstjänsten, myndighetens kriskommunikationsarbete, samt tillsammans med KMA, Skatteverkets närvaro på sociala medier.

Jan Olof Alroth
010-574 87 91
jan.olof.alroth@skatteverket.se

Skatteavdelningen (SKA) sköter styrning och operativ handläggning av beskattning av fysiska personer samt små och medelstora företag. Avdelningen har övertagit den operativa handläggningen från regionerna och vissa ledande sysslor från PA.

Storföretagsavdelningen (SFA) ansvarar, strategiskt och operativt, för beskattning och service bland s.k. stora skattebetalare, finansiella företag/finansiellt centrum, punktskatter, kupongskatt, internprissättnings- och vinstallokeringsfrågor och incitamentsutredningar. Man övertog därmed de operativa uppgifter som tidigare hade legat på storföretagsregionen (SFR).

Vidare fördes operativa uppgifter till SFA som tidigare legat på andra enskilda regioner förutom SFR: skattebrott, offentliga enheter, dvs. kommuner, landsting och statliga myndigheter och fordonsrelaterade skatter internationell beskattningsverksamhet, samt internationellt arbete och utveckling. Den del inom internationellt arbete och utveckling som kallas Office for International Projects (OIP) övertogs från PA, liksom vissa ledande sysslor.

Folk- och fastighetsavdelningen (FFA) övertog ansvaret för och operativ handläggning av folkbokföring, registrering av bouppteckningar, rikskoncentrationen fastighetstaxering från mittregionen, samt rikskoncentrationen äktenskapsregister från norra regionen. Ansvar för ID-kontroll fördes hit från stockholmsregionen. Statens personadressregister (SPAR) och SPAR-nämnden övertogs från PA, liksom vissa ledande uppgifter.

Kundmötesavdelningen (KMA) skötte styrningen av och den operativa handläggningen på servicekontoren t.o.m. maj 2019. Som exempel på servicekontorens uppgifter kan nämnas att ge information till allmänheten, vilket kan göras både av handläggare och genom allmänhetens terminal (AT).

KMA övertog ansvaret för Mina meddelanden och Min myndighetspost 1 juni 2017, som tidigare legat hos PA sedan dessa tjänster kom till 2014. KMA har ansvar för Skatteverkets intranät, samt tillsammans med KA, ansvar för Skatteverkets webbplats.

Den handläggning som förekommer på vissa servicekontor gäller framförallt ansökan om ID-kort. Även tjänsten Nystartskontor förekommer på vissa servicekontor, vilket innebär information, service och stöd för att starta och driva företag. Handläggning på servicekontoren sköts sedan juni 2019 av personal anställd av Statens servicecenter.

KMA har även ansvar för skatteupplysningen. Denna besvarar allmänna och rutinartade frågor om beskattning, fastighetstaxering och folkbokföring från medborgare och företag som kommit in via telefon och e-post. Skatteupplysningen togs över av KMA från den tidigare östra regionen. Vissa ledande uppgifter på KMA övertogs från PA.

Se vidare avsnitt *3.4 Organisation 1 juni 2017-* för Skatteverkets indelning i organisatoriska enheter.

Jan Olof Alroth
010-574 87 91
jan.olof.alroth@skatteverket.se

Allmänna ombudet (AO) kan överklaga så gott som samtliga beslut som Skatteverket fattar beträffande en fysisk eller juridisk person. AO kan vidare, under vissa förutsättningar, ansöka om förhandsbesked hos Skatterättsnämnden.

2.5 Koncentrerade arbetsuppgifter

Det har funnits olika former av koncentrerade arbetsuppgifter på Skatteverket. Enligt arbetsordningen t.o.m. maj 2017 fanns arbetsuppgifter mottagna från annan region, regionkoncentrerade arbetsuppgifter och rikskoncentrationer.

Arbetsuppgifter lades ut från någon av Skatteverkets regioner och utfördes av en annan region. Arbetsuppgiften kunde utföras av ett eller flera kontor. Dessa kallas här Mottagna arbetsuppgifter från annan region. De kallades även arbetsuppgifter rörande omfördelat material.

Regionkoncentrerade arbetsuppgifter innebar att arbetsuppgifter samlades på antingen ett eller några skattekontor inom en region som skötte handläggningen för hela regionen. Även beteckningen regionkoncentrationer har använts för dessa.

Rikskoncentrationer har utgjort koncentrerad verksamhet på nationell nivå. Arbetsuppgifter samlades t.o.m. 31 maj 2017 på antingen ett eller några skattekontor eller en eller några regioner som skötte handläggningen för hela landet. Som exempel kan nämnas att utreda och förebygga skattebrott där verksamheten rikskoncentrerades 2015 till en skattebrottsenhet under ledning av stockholmsregionen.

Ansvaret för rikskoncentrationerna övergick 1 juni 2017 från regionerna till avdelningarna.

Riksorganisationer har varit verksamheter koncentrerad på ett antal orter under ledning av en region eller i form av en avdelning. Gränsen mot rikskoncentration har varit vag.

Handläggning av några av punkterna enligt Skatteverkets instruktion utfördes endast på huvudkontoret, men detta räknades i Skatteverkets arbetsordning inte som en rikskoncentration.

I och med Skatteavdelningens omorganisation 1 januari 2019 upphörde denna avdelnings rikskoncentrationer.

Efter omorganisationen 1 juni 2017 omnämns inte längre koncentrerade uppgifter i arbetsordningen och endast undantagsvis i avdelningarnas handläggningsordningar.

Jan Olof Alroth
010-574 87 91
jan.olof.alroth@skatteverket.se

2.6 Värdeströmmar och tåg

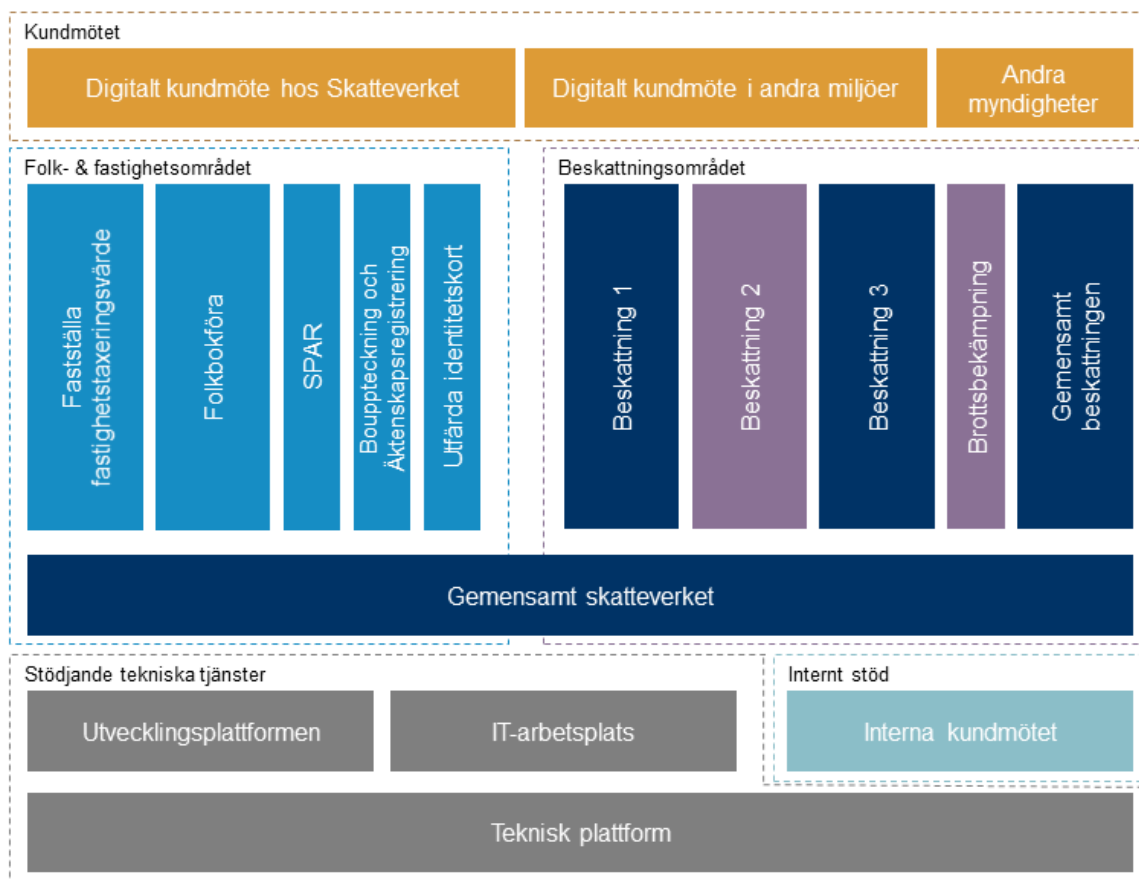
Under våren 2018 delades Skatteverkets verksamhet in i åtta operativa värdeströmmar som ringar in Skatteverkets uppdrag.

Dessa är:

- Fastställa och ta ut skatt och avgifter
- Fastställa fastighetstaxeringsvärde
- Folkbokföring
- Identitetskort
- Äktenskapsregistret
- Bouppteckning
- Skatteverkets brottsbekämpning
- Statlig borgenär

Skatteverkets utvecklingsverksamhet med it är organiserad i s.k. utvecklingsvärdeströmmar inom fem olika områden; kundmötet, folk-och fastighetsområdet, beskattningsområdet, stödjande tekniska tjänster och internt stöd. Inom varje utvecklingsvärdeström finns ett eller flera s.k. tåg där själva utvecklingsarbetet bedrivs. Utvecklingsvärdeströmmar är för närvarande 18 stycken.

Jan Olof Alroth
010-574 87 91
jan.olof.alroth@skatteverket.se



Figur 1 - Inom en del av utvecklingsvärdeströmmarna finns s.k. releasetåg för vissa verksamheter. Se även 4. ARKIVVERKSAMHETENS ORGANISATION.

3. ORGANISATION

3.1 Skatteverkets ledning

Skatteverkets verksamhetsledning består av generaldirektör och överdirektör. ÖD är GD:s ställföreträdare.

GD var ordförande i insynsrådet. Detta råd försvann i och med SFS 2018:395 om ändring i förordningen (2017:154) med instruktion för Skatteverket. Enligt § 16 i denna leds Skatteverket av en styrelse och enligt § 17 består styrelsen av högst sju ledamöter. Enligt övergångsbestämmelse 2. i SFS 2018:1514 hade myndighetschefen, till dess styrelsens ledamöter utsetts, de befogenheter som myndighetens ledning har fr.o.m. 1 augusti 2018.

I augusti 2021 tillsattes Skatteverkets styrelse av regeringen. Styrelsen består av åtta ledamöter varav en är ordförande. En av ledamöterna är Skatteverkets generaldirektör (GD).

Jan Olof Alroth
010-574 87 91
jan.olof.alroth@skatteverket.se

Styrelsens uppdrag är att vara det högsta ledningsorganet i Skatteverket med det yttersta ansvaret för alla beslut som rör verksamheten. Dess uppdragsgivare är regeringen och ledamöterna är uppdragstagare med ansvar inför regeringen.

Till GD:s uppgifter ingår även att vara ordförande i Skatteverkets ledningsgrupp. Denna bestod t.o.m. februari 2013 av ledningsgrupp, där verksledning samt HK:s avdelnings- och stabschefer ingick, och en utvidgad ledningsgrupp där även regionskattecheferna ingick.

Under perioden mars 2013-maj 2017 bestod ledningsgruppen av två konstellationer: den lilla ledningsgruppen där, förutom verksledningen, huvudkontorets avdelningschefer och stabschefer ingick, de sistnämnda t.o.m. december 2013. I den stora ledningsgruppen ingick även regionskattecheferna.

Fr.o.m. juni 2017 består ledningsgruppen av verksledningen och avdelningscheferna.

Personalansvarsnämnden består av generaldirektören, HR-direktören dvs. chefen för hr-avdelningen (tidigare chefen för personalenheten vid huvudkontoret), två arbetsgivarföreträdare i chefsställning samt två företrädare för personalen.

I samband med att PA försvann i maj 2017 lades Prodled ned.

Internrevisionen, som var direkt underställd GD, hörde administrativt till HK under perioden 2012-maj 2017.

3.2 Huvudkontorets organisation t.o.m. 31 maj 2017

Skatteverket var 2012 indelat i ett huvudkontor (HK) och åtta regioner (se 3.3 för regionerna).

Verksledningen hade en ledande roll för huvudkontoret.

HK:s organisation var t.o.m. 2013:

- verksledningsstaben (VL-staben)
- ekonomistaben (EK-staben)
- personalstaben (PE-staben)
- kommunikationsstaben (K-staben)
- säkerhetsstaben (SÄK-staben)
- rättsavdelningen (RA)

Jan Olof Alroth
010-574 87 91
jan.olof.alroth@skatteverket.se

- produktionsavdelningen (PA)
- it-avdelningen (ITA)
- avdelningen för verksamhetsstöd (VE)

HK hade en ”virtuell” organisation för hela landet. Den huvudsakliga verksamheten var placerad i Solna, men delar av organisationen fanns på andra orter. Avdelningarna var indelade i enheter, som i sin tur var indelade i sektioner.

En del av ITA, som skötte utveckling och förvaltningen av KFM:s system, gick över till KFM 1 november 2013.

Ekonomi- och lönesektionen (ELS) inom VE försvann i och med att dess uppgifter och personal 1 juni 2012 gick över till SSC.

För arkivverksamheten, se 4. *ARKIVVERKSAMHETENS ORGANISATION*.

HK:s organisation ändrades 2014. VE bytte namn till ADMA. Staberna togs bort. EK-stabens respektive K-stabens verksamhet gick över till de nybildade avdelningarna ekonomiavdelningen (EA) respektive kommunikationsavdelningen (KA). PE-staben slogs ihop med personalenheten inom ADMA och SÄK-staben blev säkerhetsenheten inom samma avdelning. Verksledningsstabens uppgifter fördelades på PA, EA och verksledningen.

HK:s organisation 2014-31 maj 2017 var:

- administrativa avdelningen (ADMA)
- ekonomiavdelningen (EA)
- it-avdelningen (ITA)
- kommunikationsavdelningen (KA)
- produktionsavdelningen (PA)
- rättsavdelningen (RA)

3.3 Skatteverkets regioner t.o.m. 31 maj 2017

Regionerna var geografiskt indelade. SFR hade, i likhet med HK, en organisation för hela landet med verksamhet på fyra kontor: Stockholm, Malmö, Göteborg och Ludvika.

Jan Olof Alroth
010-574 87 91
jan.olof.alroth@skatteverket.se

<u>Region</u>	<u>Geografiskt område</u>
stockholmsregionen	Stockholms län utom Huddinge, Botkyrka, Norrtälje, Södertälje, Salems och Nykvarns kommuner
mälardalsregionen	Uppsala, Södermanlands och Västmanlands län samt Huddinge, Botkyrka, Norrtälje, Södertälje, Salems och Nykvarns kommuner (t.o.m. 31 augusti 2014)
östra regionen	Östergötlands, Jönköpings och Gotlands län
södra regionen	Kronobergs, Kalmar, Blekinge och Skåne län
västra regionen	Västra Götalands län, utom Åmål, Dals Ed och Bengtsfors kommuner, samt Hallands län
mittregionen	Värmlands, Dalarnas, Gävleborgs och Örebro län samt Åmål, Dals Ed och Bengtsfors kommuner
norra regionen	Västernorrlands, Jämtlands, Västerbottens och Norrbottens län
storföretagsregionen (SFR)	Hela landet

1 september 2014 avvecklades mälardalsregionen. Uppsala och Västmanlands län kom att tillhöra mittregionen, medan Södermanlands län samt Huddinge, Botkyrka, Södertälje, Salems, Nykvarns och Norrtälje kommuner blev en del av östra regionen.

Arbetet på regionerna leddes av en regionskattechef, i vissa sammanhang användes titlarna regionskattedirektör och regionchef. Denne understöddes av en enhet som en stab eller regionkansli. Det fanns även en chef för respektive skattekontor. Dessa var indelade i sektioner, indelade efter vilken verksamhet inom kärnprocesserna (se ansvarsområdena i instruktionen ovan) som handlades på respektive skattekontor. På regionerna (utom SFR) fanns även en särskild skattebrottsenhet.

Regionerna skulle enligt instruktion (2007:780) för Skatteverket 8 § ha minst ett skattekontor. Enligt instruktionen 8 § skulle det även finnas en eller flera särskilda enheter för uppgiften att medverka i brottsutredningar enligt lagen (1997:1024) om Skatteverkets medverkan i brottsutredningar. 2015 blev skattebrottsenheterna en del av en riksorganisation ledd av stockholmsregionen.

I övrigt fick Skatteverket enligt SFS 2007:780 självt bestämma sin organisation. Generaldirektören kunde därmed styra organisationen av regionernas styr- och stödfunktioner genom arbetsordningen. I praktiken skedde styrning från huvudkontorets staber och avdelningar.

Jan Olof Alroth
010-574 87 91
jan.olof.alroth@skatteverket.se

Styrningen innefattade vilka skattekontor och verksamhetsorter som skulle finnas i respektive region och om regionerna skulle ha en ytterligare indelning vid sidan av skattekontor i avdelningar eller enheter.

Vid varje kontor där det förekom fastighetstaxering skulle det finnas en skattenämnd. För skattenämndernas organisation se arkivbeskrivningar för regioner 2004-2011. Inom skatteområdet ersatte särskilt kvalificerade beslutsfattare, (SKB) skattenämnder 2012. Den 1 mars 2016 avskaffades skattenämnderna och istället infördes SKB inom fastighetstaxeringen. SKB:s uppgift är att säkerställa rättslig kvalitet i beslut.

År 2012 bestod Skatteverket av 66 skattekontor som bedrev verksamhet på 49 orter. 2014-2015 slogs tre skattekontor ihop med andra och verksamheten i två kontor flyttades till andra.

2012 fanns 114 servicekontor. 2013 lades 13 servicekontor ner.

För de 53 servicekontor där Skatteverket hade huvudmannskapet innan SSC tog över detta, hade respektive region ansvar för drift inklusive arbetsgivaransvar samt ansvar för arbetsledning.

Skatteupplysningen var organisatorisk koncentrerad till östra regionen. Upplysningskontor och kansli var geografiskt placerade även på andra orter i landet.

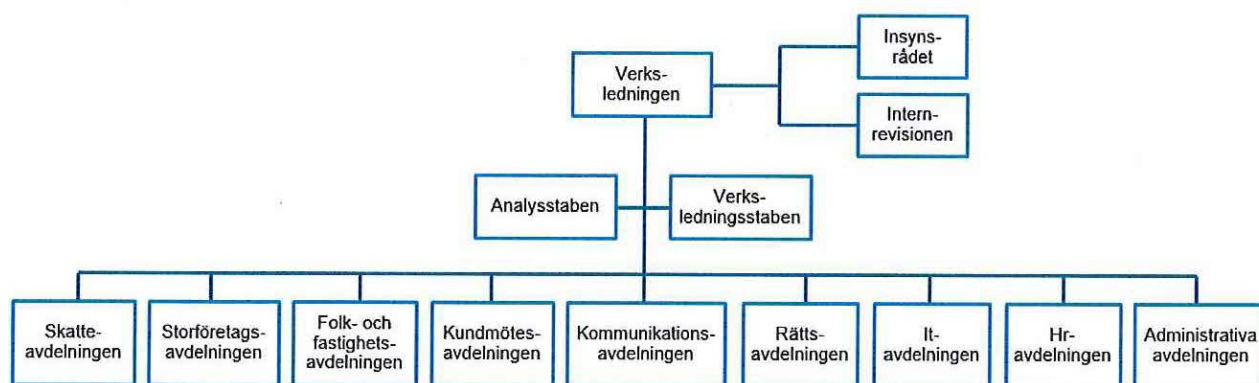
Telefonväxeln med geografisk placering i Mariestad tillhörde Skatteupplysningen och därmed östra regionen.

3.4 Organisation fr.o.m. 1 juni 2017

Fr.o.m. juni 2017 omorganiserades Skatteverket. Huvudkontoret och regionerna togs bort och ersattes av staber och avdelningar enligt följande:

Jan Olof Alroth
010-574 87 91
jan.olof.alroth@skatteverket.se

Skatteverket 1 juni 2017



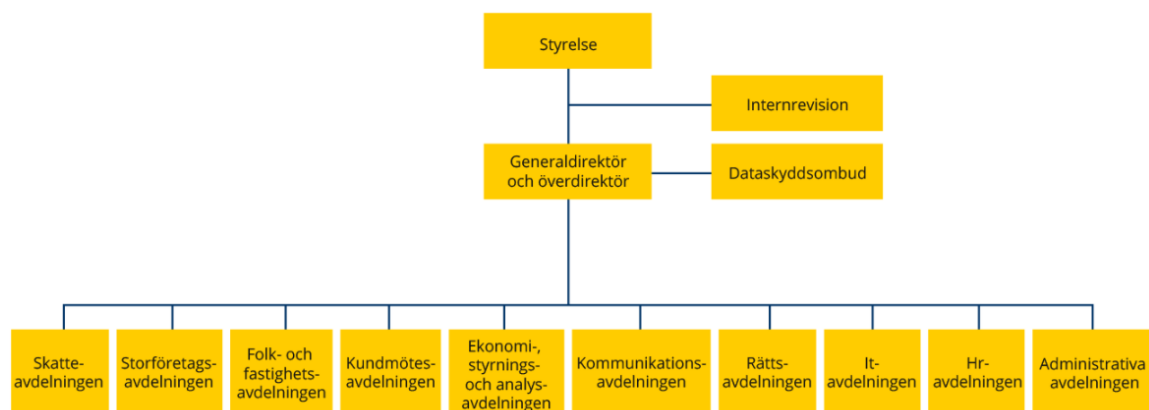
Figur 2 - Skatteverkets organisation 1 juni 2017

Verksledningsstabens namn ändrades till ledningsstaben fr.o.m. 2018.

I och med införandet av EU:s dataskyddsförordning (GDPR/DSF) 25 maj 2018 tillkom dataskyddsombud (för närvarande två) på Skatteverket.

Skatteverket ska ledas av en styrelse fr.o.m. augusti 2018. I och med detta så lades insynsrådet ned. Se vidare under 3.1.

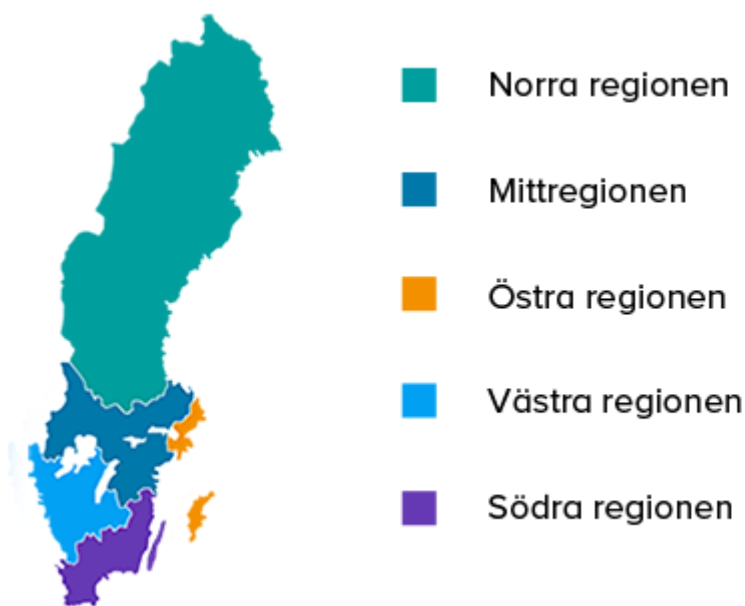
1 september 2019 skapades ekonomi-, styrnings- och analysavdelningen (ESA). I och med att arbetsuppgifter fördes över till den nya avdelningen från andra organisatoriska enheter så innebar det att ledningsstaben och analysstaben lades ned.



Figur 3 - Skatteverkets organisation fr.o.m. 1 september 2019

Jan Olof Alroth
010-574 87 91
jan.olof.alroth@skatteverket.se

Skatteavdelningen (SKA) är den största avdelningen på Skatteverket. Vid omorganisationen fortsatte man uppdelningen i geografisk regionindelning för den operativa handläggningen.



Som framgår av kartan bestod norra regionen av Norrbottens, Västerbottens, Jämtlands, Västernorrlands, Dalarna och Gävleborgs län. Mittregionen består av Värmlands, Örebro, Uppsala, Västmanland, Södermanlands och Östergötlands län samt kommunerna Bengtsfors, Dals-Ed och Åmål i västra Götalands län. Östra regionen bestod av Stockholms och Gotlands län. Västra regionen bestod av Jönköpings och Hallands län samt större delen av Västra Götalands län. Södra regionen bestod av Kalmar, Kronobergs, Blekinge och Skåne län.

SKA:s organisation ändrades 1 januari 2019. Istället för geografiskt indelade regioner kom SKA att delas in i fem skatteområden med olika fokus utifrån ett riksperspektiv.

Skatteverket bedriver verksamhet på 47 orter.

Antalet servicekontor är 103. Av dessa stod Skatteverket som ansvarig för 46 stycken t.o.m. 2019.

I samarbetet om servicekontoren deltog ursprungligen Skatteverket, Försäkringskassan, Pensionsmyndigheten och Arbetsförmedlingen. Den sistnämnda myndigheten upplät ett antal lokaler åt verksamheten, men har inte deltagit i själva servicesamarbetet. Fr.o.m. 1 juni 2019 leder Statens servicecenter (SSC) samverkan om servicekontoren.

Skatteverket och Försäkringskassan delade t.o.m. maj 2019 upp huvudmannaskapet för servicekontor. Oavsett huvudmannaskap ska personalen på servicekontoren kunna utföra

Jan Olof Alroth
010-574 87 91
jan.olof.alroth@skatteverket.se

service och viss handläggning för Skatteverket, Försäkringskassan och Pensionsmyndigheten, vilket även gäller från när SSC övertog huvudmannskapet i juni 2019.

Nationella ledningsgruppen för servicesamverkan, med representanter för de fyra samverkande myndigheterna ledde servicekontorens verksamhet t.o.m. maj 2019. Deltagarna i denna var direkt underställda respektive generaldirektör. Utöver det fanns samverkansgrupper mellan myndigheterna.

SSC sköter ekonomi-, löne- och personaladministrativa uppgifter åt ett antal myndigheter, däribland Skatteverket, men myndigheterna äger informationen. Se vidare bilaga 2 Överlämnande av arkiv mellan Skatteverket och andra myndigheter.

3.5 Myndigheter och allmänt ombud administrativt knutna till Skatteverket

Skatteverket var värmyndighet för E-legitimationsnämnden t o m 31 augusti 2018. Skatteverket är värmyndighet för SRN, FSN, och fr.o.m. 1 april 2016 Valmyndigheten. Personalen på myndigheternas kanslier är anställda av Skatteverket.

Se vidare arkivförteckning och arkivbeskrivning för respektive arkivbildare.

Vid Skatteverket finns Allmänna ombudet (AO). AO utses av regeringen, har en helt självständig ställning gentemot Skatteverket och ses som en egen arkivbildare. AO:s ärenden diarieförs i Skatteverkets allmänna diarium och finns med i Skatteverkets struktur för arkivredovisning, se vidare 5 SÖKMEDEL TILL ARKIV.

4. ARKIVVERKSAMHETENS ORGANISATION

Statliga myndigheters arkivverksamhet är reglerad i arkivlag (1990:782) och arkivförordning (1991:446).

Övergripande ansvar för arkivverksamheten har GD, som delegerade denna uppgift till avdelningschefen för ADMA och en chef för en av internserviceenheterna (ADMA/IS), det senare t.o.m. 2018, fr.o.m. 2019 till chefen för dokumentenheten.

2012-2014 kallades sektionerna arkiv- och diariehantering inom ADMA på kontoren i Solna, Stockholm och Malmö för Arkiv & diarium. Inom ADMA i övriga regioner kallades de sektioner där arkiv- och diariehantering ingick för närservicesektioner. 2015-2018 ingick arkiv- och diariehantering i internservicesektioner. Fr.o.m. 2019 ligger huvuddelen av arkivverksamheten på dokumentenheten (DOK). På orter där DOK inte har personal sköter fr.o.m. 2019 kontorsserviceenheten arkivhanteringen.

Jan Olof Alroth
010-574 87 91
jan.olof.alroth@skatteverket.se

Sektionen dokument, information och bibliotek (DIB) inom ADMA, som var baserad i Solna hade en normerande och utredande uppgift. Denna bytte 1 september 2013 namn till dokumentstyrningssektionen (DS). I och med omorganisationen 2019 tillkom dokumentutvecklingssektionen. Denna sektion arbetar med framtagning av dokumenthanteringsrutiner, verksamhetsutveckling, stöd/information/utbildning, gör utredningar och tar fram underlag samt har en del samordningsansvar.

2021 tillkom sektionen Arkivdepå. Dess uppgift är att ta hand om Skatteverkets mellanlagringsarkiv i Härnösand och förbereda för det centralarkiv för hela Skatteverket som kommer att finnas på denna ort från 2024.

En tjänst för arkivering av elektroniska handlingar, e-arkiv finns. Denna ska vara generell för samtliga verksamhetsområden. Ansvar för denna har generaldirektören och chefen för avdelningen för verksamhetsstöd. Administration av e-arkiv sköttes tidigare av DS. Numera förvaltas e-arkivet i ett av Skatteverkets utvecklingståg, Matrixtåget. Detta har ansvar för gemensamma komponenter för ärendehantering och arkivering.

5. SÖKMEDEL TILL ARKIV

5.1 Skatteverkets allmänna diarium

Diarätt (t.o.m. 30 dec 2019)

För Skatteverkets allmänna diarium användes diarieföringssystemet Diarätt för nyregistrering t.o.m. 2019. Det är indelat i moduler: fr.o.m. 1 juni 2017 efter avdelningarna. Under dessa kan man hitta regionernas och HK:s organisationskoder t.o.m. 31 maj 2017.

Diarätt tas ur drift vid utgången av 2021, men uppgifter därifrån kommer att var sökbara för Skatteverkets anställda genom ett särskilt gränssnitt.

Ingångar till allmänna diariet när detta utgjordes av Diarätt är Diarieplan för Skatteverket, se bilaga 2.

Diana (fr.o.m. 2020-01-01)

Skatteverkets allmänna diarium fr.o.m. 1 januari 2020 är Diana. Systemet ersätter det tidigare Diarätt.

Sökingång till Skatteverkets nuvarande allmänna diarium är Diana och sökverktyget Klara Dialog.

Jan Olof Alroth
010-574 87 91
jan.olof.alroth@skatteverket.se

5.2 Folkbokföringens diarium

Diariet föring inom folkbokföringsverksamheten sker i folkbokföringens diarium (Diariet) – som är gemensamt för Riksfolkbokföringen (POFF) och folkbokföringsregistret Folke. Undantaget från detta är ärenden om överklaganden, brottsanmälningar samt ärenden av mer övergripande administrativ karaktär som diariet för i Skatteverkets allmänna diarium.

Diarietplan för Skatteverket utgjorde även sökingång till folkbokföringsdiariet, se bilaga 2.

5.3 Övriga registreringar

Registrering enligt offentlighets- och sekretesslagen (2009:400), OSL har skett, eller sker i ett antal verksamhetssystem som därmed varit sökingångar för ärenden inom respektive område.

- **Moms/AG** för mervärdesskatteärenden och ärenden gällande arbetsgivaravgift
- **Moss** ärenden gällande deklarationer av moms på elektroniska tjänster
- **A-skattesystemet** Grundbeslut om och omprövningsbeslut av preliminär A-skatt
- **Omräkningssystemet (IOR)** Omräkning och anstånd för skattskyldiga avseende slutlig skatt m.m
- **SkatteReg I** detta system hanteras två olika processer inom verksamhetsområdet Beskatta och ta in betalning: företagsregistrering och preliminär inkomstdeklaration (debiterad preliminärskatt)
- **Rubin** för revisioner och skrivbordskontroller inom beskattningsverksamheten
- **Boris** för borgenärsärenden
- **Arvsskattesystemet** för arvsskatteärenden
- **Bouppteckningssystemet** för bouppteckningsärenden
- **Husarbete** för skattereduktion för rot- och rutarbete
- **Fordonsskattesektionen** för fordonsskatt, saluvagnsskatt och vägavgift
- **Trängselskattesektionen** för trängselskatt
- **Äktenskapsregistret (Doris)** (överfördes till Skatteverket från Statistiska centralbyrån och Domstolsverket oktober 2011)
- **IDA** för ID-kortsärenden
- **FOLKE** och **folkbokföringsdiariet (i folkbokföringssystemet POFF)** för folkbokföringsärenden. Se ovan.
- **MIMA** för moms inre marknad
- **BRIS** för ärenden gällande punktskatter, kupongskatt, artistskatt, skatt på ränta på skogskontomedel, återbetalning av punktskatt och mervärdesskatt samt vissa andra skatter (se även arkivbeskrivning storföretagsregionen)
- **KULING** för punktskatteärenden
- **TUR (taxeringsuppgiftsregistret)** gällande förteckning över beslut om beskattning
- **FTR (fastighetstaxeringregistret)** gällande fastighetstaxering

Jan Olof Alroth
010-574 87 91
jan.olof.alroth@skatteverket.se

- **Mammut** gällande återbetalning av mervärdesskatt inom EU
- **Navets beställningssystem** beställningsnummer för folkbokföringsuppgifter
- **TINA** skattehanteringen
- **IIU** Internationellt informationsutbyte gällande beskattning inom EU
- **Frans** Avdragsyrkande för premiebetaling till utländsk försäkringsgivare inom EES-området. Taget ur drift 2018. Ersatt av:
- **Pisa** Kontrolluppgifter som lämnas till Skatteverket vid flytt av en pensionsförsäkring. Fr.o.m. 2019.
- **Kobra** Kassabestandsregister
- **Brottsanmälan** för hantering av brottsanmälningar. Byggt i samverkan med andra rättsvårdande myndigheter
- **Spärrsystemet för skattetillägg** för hantering av brottsanmälningar. Byggt i samverkan med andra rättsvårdande myndigheter
- **Brottsutredning** för hantering av brottsutredningar. Byggt i samverkan med andra rättsvårdande myndigheter
- **TASS** System för tipsmottagning

En teknisk tjänst för registrering (diarieföring) tagits fram, ett register över alla Skatteverkets registrerade (diarieförda) handlingar. Tjänsten kallas för Diarietjänsten och den ska ta emot uppgifter från alla system där man registrerar, inklusive Diana. Även Diarätt kommer på sikt att ingå där.

5.4 Skatteverkets arkivredovisning

Arkivredovisningen omfattar flera arkivbildare.

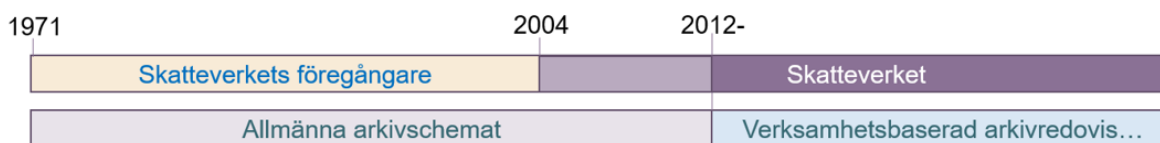
I arkivredovisningen delar vi upp Skatteverket i två arkivbildningar; en för perioden från 2004 (myndighetens tillkomst) till 2011 och en för 2012 och framåt. Delningen mellan 2011 och 2012 har valts med hänsyn till att ny skattelagstiftning började gälla fr.o.m. 2012, dvs. skatteförfarandelagen (2011:1244) SFL och Skatteförfarandeförordningen (2011:1261), SFF. Se även 1. Sammanfattning.

I arkivredovisningssystemet redovisar vi verksamhetsinformation både från myndigheten Skatteverket och från Skatteverkets föregångare Riksskatteverket och skattemyndigheterna. Handlingar från 1940-1970 har levererats till Riksarkivet.

I arkivredovisningssystemet redovisas och förtecknas verksamhetsinformation på två sätt:

- Allmänna arkivskemat används för att förteckna verksamhetsinformation – t.o.m. 2011.
- Verksamhetsbaserad arkivredovisning används vi för att redovisa Skatteverkets verksamhetsinformation – fr.o.m. 2012 och framåt.

Jan Olof Alroth
010-574 87 91
jan.olof.alroth@skatteverket.se



Klassificeringsstruktur

Skatteverkets klassificeringsstruktur (SKV KS3) är det styrande dokumentet som ska användas för diarieföring och redovisning av myndighetens verksamhetsinformation.

Klassificeringsstrukturen är en del av myndighetens tillämpning av verksamhetsbaserad arkivredovisning i enlighet med Riksarkivets föreskrift och allmänna råd om arkiv hos statliga myndigheter (RA-FS 2008:4, ändrad av RA-FS 2019:2).

Dokumenthanteringsplaner i sökverktyget Klara Dialog

Klara Dialog är ett sök- och publiceringsverktyg som används för att tillhandahålla Skatteverkets dokumenthanteringsplaner till myndighetens medarbetare. Klara Dialog är en tilläggsmodul till arkivredovisningssystemet och har använts sedan januari 2020.

Klara arkivredovisningssystem och tilläggsmodulen Dialog utgör sökingång till Skatteverkets arkivbildning.

5.5 Allmänhetens terminal

Allmänheten har haft möjlighet att göra sökningar genom allmänhetens terminal (AT) i Diarätt. AT kan därmed anses ha varit ett sökmedel för handlingar förvarade på Skatteverket.

Det allmänna diarium som tidigare funnits som en del i AT är fortfarande tillgängligt via datorer på servicekontoren, sedan november 2019 under ikonerna 'Skatteverkets allmänna diarium'.

Under 2021 avvecklas den befintliga sökingången mot Diarätt i AT. Den kommer att ersättas av sökning mot Diarjetjänsten, där det även på sikt går att söka i Diarätt.

5.6 Övriga sökingångar

Sökingångar till e-arkiv finns i det anslutna verksamhetssystemet eller - för vissa avvecklade system och handlingar som inte har hanterats i verksamhetssystem - i den separata applikationen Arkivvisaren.

Systembeskrivningar av Skatteverkets IT-system är en form av sökingångar.

Sökingångar förekommer till vissa av Skatteverkets handlingar i form av register, som till Skatteverkets nu gällande föreskrifter i Skatteverkets författningssamling (SKVFS) och Skatteverkets nu gällande allmänna råd (SKV A).

Jan Olof Alroth
010-574 87 91
jan.olof.alroth@skatteverket.se

Beskrivningarna och instruktionerna i rapporten Bevarande av dokumentation om coronapandemi utgör sökingångar till de arkiverade handlingarna som utgör Coronadokumentation.¹⁰

6. INSKRÄNKNINGAR I ARKIVETS TILLGÄNGLIGHET GENOM SEKRETESS

6.1 Sekretess enligt offentlighets- och sekretesslagen

Handlingsoffentligheten enligt tryckfrihetsförordningen omfattar rätten för enskilda att ta del av allmänna handlingar, både analoga handlingar och uppgifter i myndigheters IT-system. Inskränkningar finns dock, främst på grund av att handlingarna/uppgifterna omfattas av sekretess.

Regleringen finns i offentlighets- och sekretesslagen (2009:400), OSL¹¹ och ska även tillämpas mellan Skatteverkets olika verksamhetsgrenar enligt 8 kap. 2 § OSL.

Ett undantag finns i fr.o.m. 1 juni 2020 enligt nya bestämmelser om uppgiftsskyldighet i lag (1997:1024) om Skatteverkets brottsbekämpande verksamhet.¹² Denna innebär att sekretessen för respektive verksamhetsgren kan brytas med stöd av 10 kap. 28 § offentlighets- och sekretesslagen (OSL). Detta gäller från beskattnings-, folkbokförings- och id-kortsverksamheten till skattebrottsenheten (SBE), respektive från SBE till beskattnings-, folkbokförings- och id-kortsverksamheten.

Inskränkningar pga. sekretess gäller enligt bestämmelser i OSL om uppgiftslämnande även till andra myndigheter, t.ex. 10 kap. 28 § OSL, och om överföring av sekretess mellan myndigheter.

Skatteverkets verksamhetsgrenar är:

- Beskattningsverksamheten inklusive fastighetstaxeringen
- Folkbokföringsverksamheten
- Den brottsbekämpande verksamheten
- Registreringen av bouppteckningar
- Id-kortsverksamheten
- SPAR-verksamheten
- Skaderegleringsverksamheten

¹⁰ Dnr 8-842348,

https://w2.pro.rsv.se/ekmp111/ek_hv/laddaHandling.do?producerSystemID=34&handlingID=ds5_10.160.0.1434F2F9E32.179D0B716C5.E1465.0419583&filFormat=pdf/a&pdfToolBar=true

¹¹ <https://lagen.nu/2009:400>

¹² <https://lagen.nu/1997:1024>

Jan Olof Alroth
010-574 87 91
jan.olof.alroth@skatteverket.se

- Äktenskapsregistret
- Mina meddelanden
- Funktionen som allmänt ombud
- Personalansvarsnämnden

De verksamhetsgrenar med kapitel och paragrafer i OSL som är av betydelse för Skatteverket kan utläsas av nedanstående tabell:

Verksamhetsgren	Sekretessbestämmelser
Beskattningsverksamhet inklusive fastighetstaxering	17 kap. OSL + 27 kap. OSL
Folkbokföringsverksamhet	21 kap. 3 § OSL + 22 kap. 1 § OSL
Brottsbekämpande verksamhet	18 kap. OSL + 35 kap. OSL
Bouppteckningsverksamhet	21 kap. 3 § OSL
Verksamhet rörande SPAR	21 kap. 3 § OSL och 22 kap. 1 § OSL
ID-kortsverksamhet	21 kap. 3 § OSL och 22 kap. 1 § OSL
Verksamhet rörande äktenskapsregistret	21 kap. 3 § OSL

Det finns dessutom sekretessbestämmelser som är tillämpliga i andra delar av Skatteverkets verksamhet. Sekretess kan gälla för uppgifter i Skatteverkets personaladministrativa verksamhet (39 kap. OSL), i fråga om namnändringen (21 kap. 4 § OSL), i myndighetens upphandlingsverksamhet (19 kap. 3 § OSL), för uppgifter om enskilda affärs- eller driftförhållanden (31 kap. 16 § OSL), för uppgifter som ger upplysning om säkerhets- och bevakningsåtgärder avseende t.ex. lokaler, telekommunikation och behörigheter till IT-system (18 kap. 8-9 §§ OSL).

Vidare kan en enskild efter beslut från Skatteverket få s.k. skyddade personuppgifter (22 kap. 1 § OSL) t.ex. när någon har utsatts för våld, hot om våld, förföljelse eller andra trakasserier. En markering för särskild sekretessprövning (sekretessmarkering) förs då in i

Jan Olof Alroth
010-574 87 91
jan.olof.alroth@skatteverket.se

folkbokföringsdatabasen enligt 5 kap. 5 § OSL. Markeringen aviseras till flertalet system inom Skatteverket och innebär att endast anställda med särskild behörighet har möjlighet att se de skyddade uppgifterna.

I Offentlighets- och sekretessförordning (2009:641), OSF¹³ finns:

- föreskrifter i 6 § med stöd av 22 kap. 1 § offentlighets- och sekretesslagen om sekretess som gäller Skatteverkets databas över identitetskort för folkbokförda i Sverige.
- föreskrifter i 7 § med stöd av 24 kap. 8 § offentlighets- och sekretesslagen om undersökningar om effekter av förändringar inom skatte- och socialavgiftsområdet samt om inkomst- och förmögenhetsfördelning.
- föreskrifter i 10 § med stöd av 39 kap. 3 § offentlighets- och sekretesslagen gäller i personaladministrativ verksamhet.

6.2 Personuppgifter

Behandlingen av personuppgifter reglerades i personuppgiftslag (1998:204), PuL.¹⁴ I 2 § PuL stadgade att om det i annan lag eller förordning fanns avvikande bestämmelser skulle dessa tillämpas. PuL ersattes av Europaparlamentets och rådets förordning (EU) 2016/679 av den 27 april 2016 om skydd för fysiska personer med avseende på behandling av personuppgifter, vanligen kallad allmänna dataskyddsförordningen (förkortat GDPR eller DSF)¹⁵ som trädde i kraft 25 maj 2018. PuL upphävdes genom lag (2018:218) med kompletterande bestämmelser till dataskyddsförordningen,¹⁶ som gäller fr.o.m. 1.1 2019.

För Skatteverket och dess verksamheter gäller även bestämmelser i registerförfattningar för behandling av personuppgifter:

- lag (2001:181) om behandling av uppgifter i Skatteverkets beskattningsverksamhet, SdbL¹⁷
- förordning (2001:588) om behandling av uppgifter i Skatteverkets beskattningsverksamhet, SdbF¹⁸
- lag (2001:182) om behandling av personuppgifter i Skatteverkets folkbokföringsverksamhet, FbdL¹⁹

¹³ <https://lagen.nu/2009:641>

¹⁴ https://www.riksdagen.se/sv/dokument-lagar/dokument/svensk-forfattningssamling/personuppgiftslag-1998204_sfs-1998-204

¹⁵ <https://eur-lex.europa.eu/legal-content/SV/TXT/PDF/?uri=CELEX:32016R0679>

¹⁶ <https://lagen.nu/2018:218>

¹⁷ <https://lagen.nu/2001:181>

¹⁸ <https://lagen.nu/2001:588>

¹⁹ <https://lagen.nu/2001:182>

Jan Olof Alroth
010-574 87 91
jan.olof.alroth@skatteverket.se

- förordning (2001:589) om behandling av personuppgifter i Skatteverkets folkbokföringsverksamhet (FdbF)²⁰
- lag (2015:898) om behandling av personuppgifter i Skatteverkets äktenskapsregister- och bouppteckningsregister²¹
- förordning (2015:905) om behandling av personuppgifter i Skatteverkets äktenskapsregister- och bouppteckningsregister.²²
- (1998:527) om det statliga personadressregistret²³
- förordning (1998:1234) om det statliga personadressregistret.²⁴
- lag (2018:1696) om Skatteverkets behandling av personuppgifter inom brottsdatalogens område²⁵
- förordning (2018:1877) om Skatteverkets behandling av personuppgifter inom brottsdatalogens område.²⁶

7. GALLRING OCH BEVARANDE

Arkivlag (1990:782) 3 § 3 st. stadgar att:
Myndigheternas arkiv skall bevaras, hållas ordnade och vårdas så att de tillgodoser

1. rätten att ta del av allmänna handlingar,
2. behovet av information för rättskipningen och förvaltningen, och
3. forskningens behov.

Enligt 10 § får allmänna handlingar gallras. Vid gallring skall dock alltid beaktas att arkiven utgör en del av kulturarvet och att det arkivmaterial som återstår skall kunna tillgodose de ändamål som anges i 3 § tredje stycket.

Om det finns avvikande bestämmelser om gallring av vissa allmänna handlingar i annan lag eller i förordning gäller dessa bestämmelser.²⁷

²⁰ <https://lagen.nu/2001:589>

²¹ <https://lagen.nu/2015:898>

²² <https://lagen.nu/2015:905>

²³ <https://lagen.nu/1998:527>

²⁴ <https://lagen.nu/1998:1234>

²⁵ <https://lagen.nu/2018:1696>

²⁶ <https://lagen.nu/2018:1877>

²⁷ <https://lagen.nu/1990:782>

Jan Olof Alroth
010-574 87 91
jan.olof.alroth@skatteverket.se

Enligt arkivförordningen (1991:446) § 14 får statliga myndigheter endast gallra allmänna handlingar enligt;

- Riksarkivets föreskrift eller beslut (RA-FS och RA-MS), eller
- Särskilda gallringsföreskrifter i lag eller förordning.

Om inte annat anges, ska allmänna handlingar därmed bevaras.²⁸

Riksarkivets myndighetsspecifika föreskrifter (RA-MS) för Skatteverket framgår av Riksarkivets hemsida.²⁹

Vissa gallringsbeslut förutsätter att den enskilda myndigheten dokumenterar hur beslutet tillämpas, genom s.k. tillämpningsbeslut eller lokalt gallringsbeslut, som till exempel i enlighet med Riksarkivets föreskrifter och allmänna råd om gallring av handlingar av tillfällig eller ringa betydelse, RA-FS 1991:6 ändrat genom 1997:6 och 2012:2.³⁰

Huvuddelen av Skatteverkets tillämpningsbeslut har samlats i ett s.k. totalt tillämpningsbeslut: Beslut Tillämpning och dokumentation av tillämpning avseende gallring, rensning, återlämnande och bevarande med bilaga.³¹

Här ska nämnas några av de viktigare föreskrifter i lagar och förordningar som har varit eller är av betydelse för Skatteverkets gallring under perioden 2012 och framåt.

○ **För uppgifter och elektroniska handlingar:**

- SdbL 1 kap. 8 § och 2 kap. 11-13 §§
- SdbF 19-21a §§. I 18 § SdbF finns en viktig paragraf när det gäller bevarande av uppgifter i beskattningsdatabasen. SdbF 20 § säger att uppgifter som omfattas av gallringsskyldighet enligt 2 kap. 11 § och 12 § i SFS 2001:181 ska undantas från gallring om uppgifterna avser ett aktiebolag eller en ekonomisk förening vars styrelse hade sitt säte eller vars förvaltning utövades i Göteborgs kommun eller en kommun som ligger i Östergötlands, Gotlands eller Västernorrlands län den 1 november året före det år då beslut om slutlig skatt fattades.

Bestämmelser om gallring av deklARATIONER och uppgifter rörande dessa:

²⁸ <https://lagen.nu/1991:446>

²⁹ <https://riksarkivet.se/rams>

³⁰ <https://riksarkivet.se/rafs>

³¹ Dnr 8-1020674,

https://w2.pro.rsv.se/ekmp111/ek_hv/laddaHandling.do?producerSystemID=34&handlingID=ds5_10.160.0.142480AE7F2.179A924C584.E7F55.0261355&filFormat=pdf/a&pdfToolBar=true

Jan Olof Alroth
010-574 87 91
jan.olof.alroth@skatteverket.se

- SFL ger i kombination med SFF bestämmelser om gallring av deklARATIONER och uppgifter rörande dessa (20 kap. §§ 2-3 SFF). Motsvarande paragraf till SdbF 20 §, men rörande undantag om gallring av deklARATIONER och uppgifter rörande dessa från gallring för ett aktiebolag eller en ekonomisk förening finns i SFF 20 kap. § 2.
- FastighetsdeklARATIONER gallras enligt 2 kap. 5 § fastighetstaxeringsföRORDNINGEN (1993:1199), FTF.³² Representativa överlåtelseR och förteckningar av uppgifter gallras enligt 1A kap. 1-5 §§ FTF (23 § SdbF).
 - **Fler lagar av betydelse när det gäller gallring:**
- 15 § lag (1999:90) om behandling av personuppgifter vid Skatteverkets medverkan i brottsutredningar innehöll bestämmelser om gallring.³³ Upphävd genom och ersatt med
- 4 kap. 1-2 §§ skattebrottsdatalag (2017:452)³⁴
- 13 § förordning (2009:284) om identitetskort för folkbokförda i Sverige³⁵, upphävd genom och ersatt med
- 13 § förordning (2015:904) om identitetskort för folkbokförda i Sverige³⁶
- 15-16 §§ förordning (1998:1234) om det statliga personadressregistret.³⁷
- 4 § förordning (2015:905) om behandling av personuppgifter i Skatteverkets äktenskapsregister- och bouppteckningsregister.
- Säkerhetsskyddslagen (2018:585) för utövare av säkerhetskänslig verksamhet³⁸

Gallring i enlighet med i lag, förordning, Riksarkivets föreskrifter, samt lokala gallringsbeslut har utförts.

³² <https://lagen.nu/1993:1199>

³³ https://www.riksdagen.se/sv/dokument-lagar/dokument/svensk-forfattningssamling/lag-199990-om-behandling-av-personuppgifter_sfs-1999-90

³⁴ <https://lagen.nu/2017:452>

³⁵ https://www.riksdagen.se/sv/dokument-lagar/dokument/svensk-forfattningssamling/forordning-2009284-om-identitetskort-for_sfs-2009-284

³⁶ <https://lagen.nu/2015:904>

³⁷ <https://lagen.nu/1998:1234>

³⁸ <https://lagen.nu/2018:585>

Jan Olof Alroth
010-574 87 91
jan.olof.alroth@skatteverket.se

**8. ÖVERLÄMNANDE AV ARKIV FRÅN ANNAN
MYNDIGHET ELLER ENSKILD OCH ÖVERLÄMNANDE
AV ARKIV TILL ANNAN MYNDIGHET ELLER
ARKIVMYNDIGHET**

För överlämnanden av arkiv eller delar av arkiv som har ägt rum under perioden 2012-juni 2021, se bilaga 2. I denna bilaga ingår även förvarade arkiv på Skatteverket. Även arkiv deponerade hos Skatteverket av enskilda ingår i bilagan, i enlighet med RA-FS 2008:4.

Jan Olof Alroth
010-574 87 91
jan.olof.alroth@skatteverket.se

FÖRKORTNINGSLISTA

Förkortningar som förekommer i arkivbeskrivning Skatteverket 2012-2017.

<u>Förkortning</u>	<u>Förklaring</u>
ADMA	administrativa avdelningen
AO	Allmänna ombudet
AT	Allmänhetens terminal
BORIS	Borgenär Info System
BRIS	Beslut Redovisning Information System
DIB	Sektionen för dokument, information och bibliotek
DOK	dokumentenheten
DS	dokumentstyrningssektionen
DSF	dataskyddsförordningen/EU:s allmänna dataskyddsförordning
EA	ekonomiavdelningen
EK-staben	ekonomistaben
ELS	ekonomi- och lönesektionen
ESA	Ekonomi-, styrnings- och analysavdelningen
EU	Europeiska unionen
FbdL	folkbokföringsdatabaslag = lag (2001:182) om behandling av personuppgifter i Skatteverkets beskattningsverksamhet
FFA	folk- och fastighetsavdelningen
Frans	Foreign Retirements in A New System
FSN	Forskarskattenämnden
FTF	fastighetstaxeringförordning (1993:1199)
FTR	fastighetstaxeringregistret
GD	generaldirektör
GDPR	The General Data Protection Regulation/Dataskyddsförordningen
HK	huvudkontoret
HRA	hr-avdelningen
IDA	id-kortsapplikationen
IIU	Internationellt informationsutbyte
IOR	Intranät omräkning
ITA	it-avdelningen
KA	kommunikationsavdelningen
kap.	kapitel
KFM	Kronofogdemyndigheten
KMA	kundmötesavdelningen
K-staben	kommunikationsstaben
MIMA	Moms inre marknad
MOSS	Mini One Stop Shop

Jan Olof Alroth
010-574 87 91
jan.olof.alroth@skatteverket.se

OIP	Office for International Projects
OSF	offentlighets- och sekretessförordning (2009:641)
OSL	offentlighets- och sekretesslag (2009:400)
PA	produktionsavdelningen
PAN	personalansvarsnämnden
PE-staben	personalstaben
PISA	PensionsInformationsSystem + A
Poff	Projektgruppen för omorganisation av folkbokföringen
Prodled	produktionsledningsgruppen
PuL	personuppgiftslag (1998:204)
RA	rättsavdelningen
RA-FS	Riksarkivets föreskrifter och allmänna råd
RA-MS	Riksarkivets myndighetsspecifika föreskrifter
SdbF	skattedatabasförordning = förordning (2001:588) om behandling av uppgifter i Skatteverkets beskattningsverksamhet
SdbL	skattedatabaslag = lag (2001:181) om behandling av uppgifter i Skatteverkets beskattningsverksamhet
SFA	storföretagsavdelningen
SFF	skatteförfarandeförordning (2011:1261)
SFL	skatteförfarandelag (2011:1244)
SFR	storföretagsskatteregionen
SKA	skatteavdelningen
SKB	särskilt kvalificerad beslutsfattare
SKV A	Skatteverkets allmänna råd
SKVFS	Skatteverkets författningssamling
SPAR	Statens personadressregister
SPAR-nämnden	Statens personadressregisternämnd
SRN	Skatterättsnämnden
SSC	Statens servicecenter
SÄK-staben	säkerhetsstaben
TASS	tipsadministrationssystem
TINA	taxering i ny applikation
TUR	taxeringsuppgiftsregistret
VE	avdelningen för verksamhetsstöd
VL	verksledning
VL-staben	verksledningsstaben
ÖD	överdirektör

Jan Olof Alroth
010-574 87 91
jan.olof.alroth@skatteverket.se

FÖRKLARINGAR

Verksamhetsgren	Sådan del av en rörelse som lämpar sig för att avskiljas till en självständig rörelse. - Inkomstskattelagen (1999:1229) 2 kap. 25 §
Verksamhetsområde	Den översta nivån i den verksamhetsbaserade arkivredovisningens klassificeringsstruktur. – Verksamhetsbaserad arkivredovisning, version 1.2. – Riksarkivet, 2010

BILAGOR TILL ARKIVBESKRIVNING SKATTEVERKET 2012-2021

1. Överlämnande av arkiv mellan Skatteverket och andra myndigheter
2. Diarieplaner 2012-2019
3. Arbetsordning 2021-08-30