

# Tillfälliga anstånd med skattebetalning

30 september 2024

En rapport från Analysenheten

Rapportnummer: 2024:12

Rapportnummer: 2024:12

Diarienummer: 8-2869328

**Skatteverket**

Postadress: 205 30 Malmö

Telefon: 0771-567 567

Epost: [skatteverket@skatteverket.se](mailto:skatteverket@skatteverket.se)

[www.skatteverket.se](http://www.skatteverket.se)

**Karin Bolin**

E-post: [karin.bolin@skatteverket.se](mailto:karin.bolin@skatteverket.se)

Telefon: 010-5736352

**Johan Helsing**

E-post: [johan.helsing@skatteverket.se](mailto:johan.helsing@skatteverket.se)

Telefon: 010-5722152

# Förord

I denna rapport redovisas och analyseras den konstaterade uppbördsförlusten som uppkommit till följd av att företag under corona-pandemin utnyttjat möjligheten att söka tillfälliga betalningsanstånd. Vidare görs en bedömning av hur stor den framtida uppbördsförlusten kan komma att bli. Rapporten har författats av Johan Helsing och Karin Bolin på Skatteverkets analysenhet. Det är Skatteverkets analysenhet som svarar för rapportens innehåll och slutsatser.

Utöver denna rapport har Svenskt näringsliv i november 2023 presenterat en analys under ett angränsande tema där syftet var att undersöka företagens överlevnadsförmåga med anledning av de tillfälliga anstånden. Analyserna har olika syften och tillvägagångssätt men det finns ett antal beröringspunkter och i huvudsak överensstämmer resultaten i de avseenden som en jämförelse är möjlig och relevant.

De uppgifter som presenteras i denna rapport baseras på information från skattekontot samt Skatteverkets statistikportal och är uppdaterade per den 24 september 2024. Detta är en andra uppdatering och uppföljning från den rapport som publicerades första gången den 18 januari 2024 och uppdaterades i april 2024 eftersom uppbördsförlustens storlek behöver följas över tid. Nästa uppdatering av uppgifter är planerade till januari 2025. Däremellan kan storleken på de tillfälliga anstånden utläsas via Skatteverkets statistikportal på [skatteverket.se](http://skatteverket.se).

Sundbyberg i september 2024

Maria Billstam, tf chef för analysenheten

# Innehållsförteckning

Sammanfattning.....	3
1 Bakgrund .....	5
2 Syfte och analysfrågor .....	6
3 Definitioner.....	6
4 Antal tillfälliga anstånd .....	9
5 Vad händer när anstånden upphör.....	10
5.1 Anstånd som upphör .....	10
6 Uppbördsförlust från anstånden .....	13
6.1 Aktuell uppbördsförlust.....	13
6.1.1 Uppbördsförlust totalt.....	13
6.1.2 Uppbördsförlust från konkurser.....	14
6.2 Skattning av den framtida uppbördsförlusten .....	15
6.2.1 Beräknad uppbördsförlust för kvarvarande anstånd .....	15
7 Utmärkande för de företag som inte kan betala tillbaka anståndet .....	15
7.1 Företagsstorlek .....	16
7.2 Bransch.....	19
7.3 Vilken skattning av uppbördsförlust ska användas?.....	25
7.3.1 Netto- eller bruttoanstånd .....	25
7.3.2 Anståndets storlek påverkas av avbetalningsplaner .....	26
8 Total uppskattad uppbördsförlust .....	27
8.1 Sammanställt resultat för beräkning av uppbördsförlustens storlek .....	28
9 Bilagor.....	30
9.1 Månadstabell över anstånd som upphör .....	30
9.2 Månadstabell över restförda belopp per företagsstorlek .....	31
9.3 Analys uppbördsförlust på företagsnivå .....	32

# Sammanfattning

Syftet med denna rapport är att bedöma om det finns risk för ökade uppbördsförluster efter att många företag har utnyttjat möjligheten att söka tillfälliga betalningsanstånd för moms, arbetsgivaravgifter och avdragen skatt. Hittills har drygt 63 400 anstånd om drygt 160 mdkr beviljats per september 2024. Många anstånd har redan upphört och är återbetalda men det finns fortfarande knappt 17 000 kvarvarande anstånd, vilka uppgår till ca 31,4 mdkr. Många företag sökte tidigare anstånd för fler beskattningsperioder samtidigt som äldre anstånd förlängs när de upphör eller att företagen ansöker om en avbetalningsplan. I januari 2024 upphörde möjligheten att söka anstånd för nya beskattningsperioder och i september 2024 övergår merparten av förlängda anstånd i avbetalningsplaner. Trenden är att andelen företag som faktiskt betalar av sina anstånd minskar över tid och att andelen som inte kan betala och istället restförs ökar.

Aktuell uppbördsförlust per 24 september 2024 kan beräknas till ca 8,6 mdkr där förlusten har ökat med 3,9 mdkr sedan januari 2024. Förlusten är knappt 14 procent av företagens totala beviljade anståndsbelopp (bruttoanståndet). Ungefär 7,9 mdkr kan hänföras till företag med en inledd konkurs där förlusten bör ses som definitiv. Den ytterligare uppbördsförlust som förväntas för nu utestående anstånd beräknas hamna inom ett intervall på 8,1–15,1 mdkr.

Den nedre delen av intervallet bygger på beräkningar på total nivå medan det i den övre delen tagits hänsyn till bakgrundsuppgifter såsom företagsstorlek och bransch hos de företag som har utestående anstånd. Kompletterande beräkningar har även gjorts där skulden beräknas utifrån de förändringar som konstaterats i ökad förlust jämfört med det totala kvarvarande anståndet under 2024.

Uppdateringen av denna rapport bekräftar tidigare bedömningar att uppbördsförlusten har ökat, vilket kan förklaras av att uppdateringar har gjorts under en period när många anstånd har upphört. Även om många anstånd fortfarande ska betalas tillbaka men kommer betalas via avbetalningsplaner, blir prognosen med hjälp av denna metod allt svårare att säga om den framtida förlusten kommer ligga i det högre intervallet eller inte. Använd metod ger däremot goda skäl till att fortsätta följa utvecklingen löpande.

Det är företag med omsättning mellan 0 – 20 miljoner kronor som står för de största uppbördsförlusterna räknat i kronor. Uppbördsförlusten har under 2024 ökat för medelstora och de större företagen. Detta beror på att dessa företag har stått för stora delar av anstånden och om det uppstår betalningssvårigheter påverkas förlusten stort. När det gäller bransch är det fortsatt företag inom byggverksamhet som står för de största

uppbördsförlusterna. Det beror både på att det är förhållandevis många företag i byggsektorn som har fått anstånd och att andelen restförda belopp i förhållande till anståndens storlek är stor. Störst förändring i förlust sedan förra uppdateringen kan hänföras till tillverkningsindustrin.

De viktigaste resultaten kan sammanfattas till följande punkter

- Hittills har 63 400 anstånd om drygt 160 mdkr beviljats per 24 september 2024. Det är knappt 17 000 anstånd om ca 31,4 mdkr som företagen att betala tillbaka under de kommande åren och där det finns risk för ytterligare uppbördsförluster.
- Många anstånd fortsätter skjutas fram genom avbetalningsplaner, där trenden att restföringar ökar och återbetalningar minskar fortsätter. Numera medges inga anstånd för nya beskattningsperioder.
- Aktuell uppbördsförlust uppgår till 8,6 mdkr eller till knappt 14 procent vid jämförelse mot det totalt beviljade anståndsbeloppet. Förlusten har ökat med 3,9 mdkr sedan januari 2024.
- Framtida uppbördsförluster prognostiseras uppgå till mellan 8,1 och 15,1 mdkr. Det är fortfarande främst bland mindre företag samt företag inom byggbranschen som risken för uppbördsförlust är som störst, även om uppbördsförluster bland de medelstora och större företagen har ökat.

# 1 Bakgrund

Företag som drabbades ekonomiskt av corona-pandemin har sedan våren 2020 haft en möjlighet att ansöka om tillfälligt anstånd med betalning av vissa skatter, vilket avser arbetsgivaravgifter, avdragen skatt samt moms. Det tillfälliga anståndet innebär att företaget kan skjuta upp betalning av dessa skatter upp till ett år från och med anståndets beslutsdatum. Anstånd kan medges för tolv perioder för de som redovisar skatterna per månad, fyra perioder för de som redovisar moms kvartalsvis och till två perioder för de som redovisar moms årsvis.

När ett anstånd upphör finns även en möjlighet att ansöka om en förlängning i ytterligare ett år. Därefter är det möjligt att ansöka om en avbetalningsplan som sträcker sig över tre år.

Företagen som får anstånd betalar både ränta och avgift på anståndsbeloppet. Att anståndet medför en kostnad för företaget innebär att många företag väljer att återkalla anståndet tidigare, när de har medel att kunna betala.

Det har funnits möjlighet att söka anstånd för nya moms- och arbetsgivarredovisningar fram till hösten 2023 och i vissa fall kan ansökan fortfarande lämnas in fram till januari 2024. Sista dagen för att ansöka om anstånd för en ny moms eller arbetsgivarperiod var den 11 september 2023 för de företag som redovisar arbetsgivaravgifter, avdragen skatt och moms månadsvis eller kvartalsvis. För de företag som redovisar moms per helår var sista dagen den 16 januari 2024. Efter dessa datum kommer det enbart vara möjligt att förlänga redan beviljade anstånd. Det finns också en möjlighet att ansöka om avbetalningsplan när ett anstånd upphör.

Ytterligare datum som är bra att känna till är att sista dagen, för företag med månads- och kvartalsredovisning för moms, att ansöka om förlängning av anstånd tillsammans med en avbetalningsplan är den 12 september 2024. För företag med årsredovisning av moms är samma datum den 17 januari 2025.

Dessa tidpunkter innebär inte att alla anstånd ska vara betalda under hösten 2024 eller i januari 2025. Det är de företagen som får en förlängning av anstånd tillsammans med en avbetalningsplan som kan beviljas att betala av anstånden under tre års tid. Det medför att sista dagen för en delbetalning för anstånd för företag med månads och kvartalsredovisning kommer bli den 12 september 2027 och samma datum för helårsredovisare till moms blir 17 januari 2028.

## 2 Syfte och analysfrågor

Ett stort antal företag har utnyttjat möjligheten att söka anstånd. Många har också valt att fortsätta söka anstånd för fler perioder, förlänga anstånd som löper ut och ansöka om avbetalningsplan. Det är mot denna bakgrund intressant att tillgängliggöra en mer detaljerad redovisning samt en bedömning av vilken risk för framtida uppbördsförluster som anstånden medför.

Rapporten ska undersöka och svara på följande frågeställningar:

- Hur många anstånd har hittills beviljats och med vilka belopp.
- Vad händer när ett anstånd upphör
  - Hur mycket betalas in och hur många kan betala
  - Hur många av de som haft ett anstånd förlänger det och med vilka belopp
  - Hur många kan inte betala när anståndet löper ut och hur stor har förlusten blivit
  - Hur många företag har gått i konkurs eller har av andra anledningar fått lägga ned verksamheten
- Vilken typ av företag dominerar bland de som inte kan betala, vilket lämpligen visas genom företagsstorlek och bransch
- Uppbördsförlusten
  - Hur stor är uppbördsförlusten hittills
  - Hur ser prognosen för framtida uppbördsförluster ut

Allt eftersom rapportens resultat uppdateras blir den konstaterade uppbördsförlustens storlek mer definitiv. Den framtida prognosen är en uppskattning som bygger på den historiska förlustandelen.

Analysfrågorna kommer att besvaras med hjälp av beskattningsverksamhetens data som finns i Skatteverkets informationslager (IL) samt den statistik som finns sammanställd i Skatteverkets statistikportal. Uttag av data från IL har gjorts per den 2024-09-24 om inget annat anges.

I Skatteverkets statistikportal på [Skatteverket.se/statistikportalen](https://skatteverket.se/statistikportalen) (se ”Skattereduktion och stödåtgärder” -> ”Stödåtgärder” -> ”Tillfälligt anstånd”) är det möjligt att själv ta ut statistik om beviljade anstånd över tid.

## 3 Definitioner

I detta avsnitt förklaras olika begrepp och definitioner som förekommer i rapporten.



**Tillfälligt anstånd:** Företag som drabbas av likviditetsproblem på grund av följderna av coronapandemin har möjlighet att ansöka om tillfälligt anstånd med betalning. Man kan enligt reglerna få anstånd med betalning av moms, arbetsgivaravgifter och avdragen a-skatt. Ansökan sker i e-tjänst eller på särskild blankett.

**Anstånd, brutto:** Samtliga beviljade anstånd med betalning av skatt som registrerats enligt reglerna om tillfälligt anstånd som införts tillfälligt på grund av coronapandemin.

Notera att denna siffra överskattar de faktiska anstånden av flera anledningar. De främsta orsakerna är följande:

1. Om ett anstånd omprövas innan det upphör är arbetsrutinen att anståndet återkallas först och ett nytt anstånd registreras in. Eftersom ett och samma anstånd registreras in flera gånger räknas det här som beviljat två gånger och med olika belopp även om det i grund och botten avser samma skattesumma. I dessa fall blir nettoanståndet korrekt men bruttoanståndet blir överskattat.
2. Det kan förekomma att ett anståndsbelopp blir felregistrerat. Om detta sker återkallas anståndet direkt och det nya läggs in. Det innebär dock, precis som i första fallet, att två anståndsbelopp (både det felregistrerade och det rätta) ingår i bruttosumman.
3. Om ett företag beviljas en avbetalningsplan innebär det att ett antal nya anstånd läggs upp, vilket då innebär att ett tidigare beviljat anstånd återkommer och ser ut som ett helt nytt anstånd som också ingår i bruttosumman.

Det är inte möjligt att urskilja och ta hänsyn till eventuella överskattningar av beloppen med det dataunderlag som används i analysen. Eftersom skattningar görs utifrån både netto- och bruttoanstånd och det kvarvarande bruttoanståndet också har en överskattning<sup>1</sup>, är bedömningen att den beräknade uppbördsförlusten är tillförlitlig.

**Återkallat anstånd:** Ett företag kan själv välja att återkalla sitt anstånd, vilket är vanligt om företaget har medel att betala tillbaka tidigare och vill minska kostnaden för räntor och anståndsavgift.

Återkallelser kan dock ske av andra anledningar. Ett par av de vanligaste orsakerna har nämnts under definitionen för Anstånd, brutto.

**Anstånd, netto:** Beräknas som ”Anstånd, brutto” minus ”Återkallat anståndsbelopp”.

---

<sup>1</sup> Detta beskrivs mer i avsnitt 7.3

Observera att även detta belopp kan ha en viss överskattning i de fall ett anstånd upphör och en avbetalningsplan läggs upp efter det.

Även olikheter i handläggarrutiner där förlängda anstånd registrerats som nya anstånd kan bidra till viss överskattning av beloppet.

**Upphört anstånd:** När anståndstiden har gått ut upphör anståndet.

**Kvarvarande anståndsbelopp:** Avser det aktuella belopp som företagen har anstånd med just nu.

**Restföring:** Om en skattebetalare inte betalar en fastställd skatt leder det till en skuld på skattekontot. Skulden går sedan till Kronofogden för indrivning.

**Uppbördsförlust:** Uppbördsförluster uppstår när fastställda skatter av olika anledningar inte blir betalda.

## 4 Antal tillfälliga anstånd

Tabell 1 nedan visar att Skatteverket under hela anståndsperioden fram till september 2024 har beviljat drygt 63 400 betalningsanstånd med ett sammanlagt anståndsbelopp som uppgår till drygt 160 mdkr.<sup>2</sup> Eftersom anstånden medför en kostnad kan man samtidigt se att många företag, ca 28 600 stycken, har valt att återkalla anstånd innan det förfaller, på ett sammanlagt belopp om drygt 72 mdkr. Detta betyder att Skatteverket hittills har beviljat ett nettoanstånd på drygt 88 mdkr kronor.

Fram till september 2024 har knappt 129 mdkr av totala bruttoanståndet återkallats eller upphört. Den resterande delen på drygt 31,4 mdkr kronor avser anstånd för ca 17 000 företag som fortfarande är utestående och som kommer att upphöra under de närmaste åren.

Bland de anstånd som kvarstår inkluderas även anstånd som ingår i en avbetalningsplan. Det är knappt 21 000 företag som hittills har ansökt om en avbetalningsplan, vilket är en ökning med ca 6 000 företag sedan första mätningen i januari 2024. Det är drygt 19 500 av företagen som har fått bifall och bland dessa har drygt 16 200 företag fortfarande kvar ett anstånd<sup>3</sup>. Kvarvarande anstånd för de företag med avbetalningsplaner uppgår till knappt 31,3 mdkr, vilket är en ökning med drygt 3 mdkr sedan första mätningen januari 2024.

Tabell 1 Tillfälliga anstånd för hela ansökningsperioden

	Totalbelopp, kr	Antal, st	Genomsnittligt belopp, kr
Beviljat anstånd, brutto	160 333 080 261	63 467	2 526 243
Återkallade anstånd	-72 200 027 273	28 623	-2 522 448
Beviljat anstånd, netto	88 133 052 988	63 467	1 388 644
Upphört anstånd	-56 689 744 567	60 612	-935 289
Kvarvarande anståndsbelopp	31 443 787 692	16 928	1 857 502

Källa: Skatteverkets statistikportal, anstånds läget per 2024-09-24. Notera att vissa belopp i tabellen av olika orsaker kan vara överskattade. Detta framgår och redogörs för under avsnitt 3 Definitioner.

Figur 1 visar hur stora anståndsbelopp som har beviljats över tid från och med mars 2020 då de tillfälliga anstånden infördes. Figuren visar att störst anståndsbelopp beviljades under det första året men också att helt nya anstånd fortsatte att beviljas successivt över en längre tid. Vid inledningen av varje år (mellan mars - maj) förekommer årstoppar där något högre anståndsbelopp

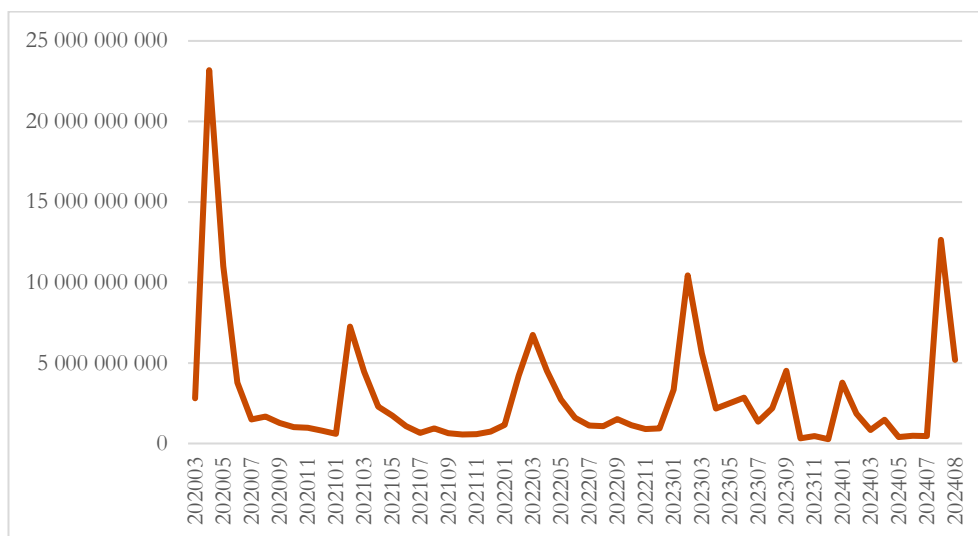
<sup>2</sup> Anledningen att det totala bruttobeloppet för anstånd fortsätter att stiga är att anstånd som läggs upp via avbetalningsplan registreras som nya anstånd.

<sup>3</sup> Per den 2024-09-24

tillkommer. Detta förklaras sannolikt bl.a. av att det under den tidsperioden är något fler helårsredovisningar för moms som förfaller.

Anledningen till att beviljat anståndsbelopp fortsätter att öka efter januari 2024 är att anstånd som upphör och läggs upp via avbetalningsplan registreras som nya anstånd och ingår därför i bruttosumman. Uppgången över nya registrerade anstånd i augusti 2024 beror på det brytdatum i september som är sista möjligheten att ansöka om en förlängning genom avbetalningsplan på maximalt tre år (se mer under avsnitt 1).

Figur 1 Beviljade anståndsbelopp per månad



Källa: Skatteverkets statistikportal, anståndslandet per 2024-09-24

## 5 Vad händer när anstånden upphör

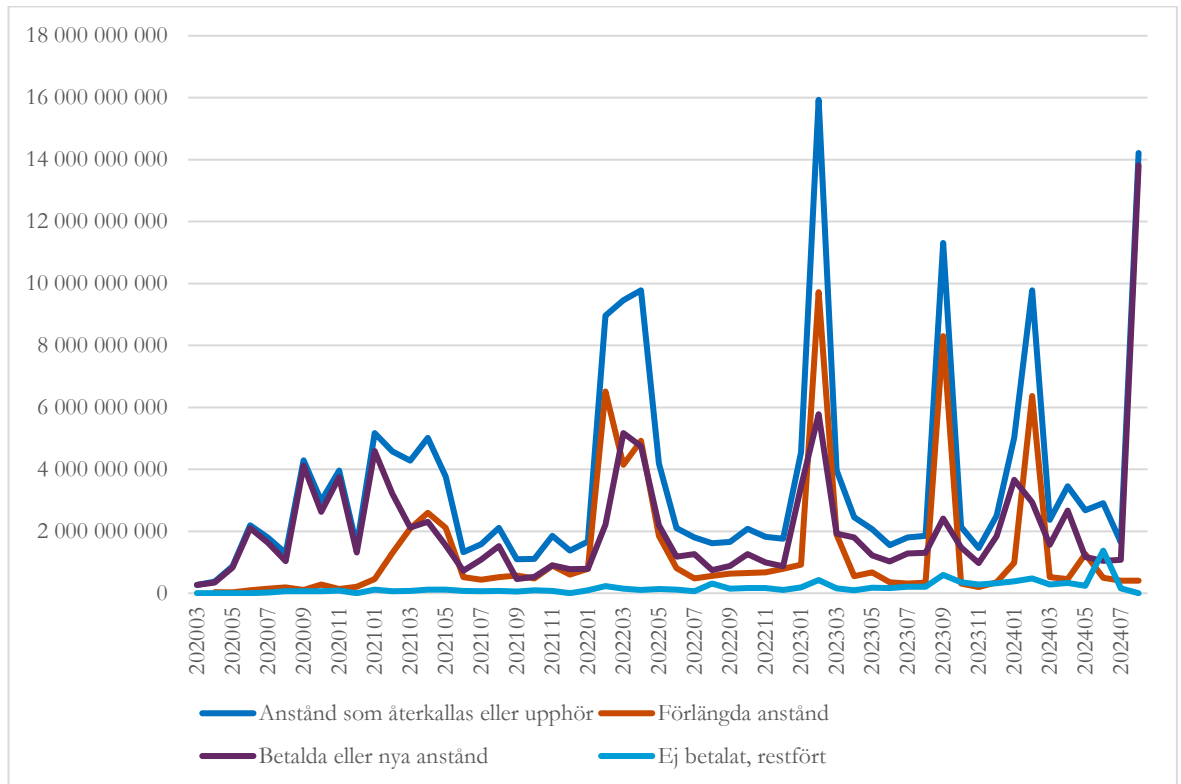
### 5.1 Anstånd som upphör

Figur 2 visar hur stora anståndsbelopp som har upphört eller återkallats varje månad från och med april 2020 och fram till augusti 2024. Sammanställningen visar även hur stora anstånd som förlängs, betalas<sup>4</sup> eller restförs.<sup>5</sup>

<sup>4</sup> Det är inte möjligt att avgöra om en enskild debitering är betald eftersom alla debiteringar och krediteringar sammanställs till ett gemensamt månadssaldo. Uppgiften om ett anstånd är betalt har därför fått räknas fram genom en uteslutningsmetod, efter att hänsyn har tagits till om anståndet har förlängts samt vilka belopp som har restförts. I betalda belopp inkluderas även om ett nytt anstånd tillkommer.

<sup>5</sup> Underlag med månadstabell för figuren redovisas som bilaga, se avsnitt 9.1.

Figur 2 Anstånd (i kronor) som upphör eller återkallas samt förlängs, förnyas/betalas eller restförs per månad



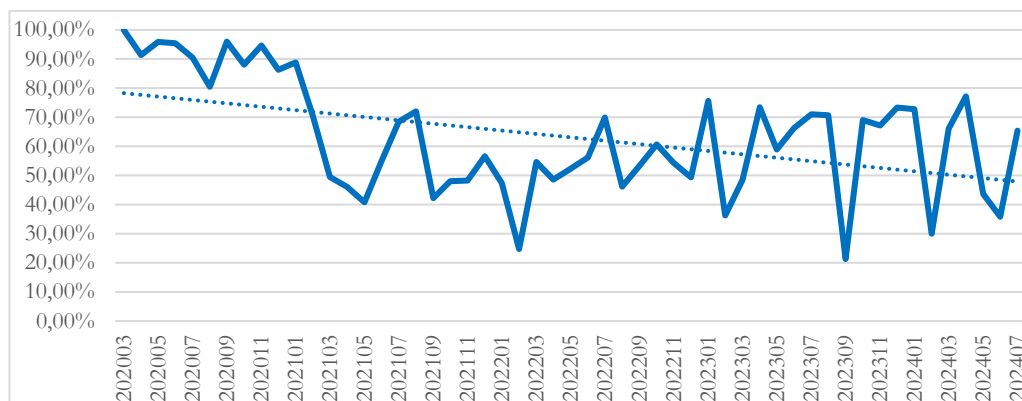
Figur 2 visar att merparten (mellan 80–90 procent) av de anståndsbelopp som upphörde eller återkallades under 2020, betalades in mer eller mindre direkt under det första anståndsåret. När den första omgången av årsvisa anstånd upphörde under våren 2021, började flera företag utnyttja den lagstadgade möjligheten att förlänga sina anstånd. Detta märks som återkommande årstoppar runt februari – april varje år. Över tid har företagen dessutom haft möjligheten att fortsätta söka anstånd för fler arbetsgivar- och momsperioder (se Figur 1). Detta är en av förklaringarna till varför stocken med anstånd inte har minskat utan har fortsatt att fyllas på. Detta påverkar i sin tur att beloppen för de förlängda anstånden har fortsatt att öka, allt eftersom de nya anstånden också blir möjliga att förlänga eller att anstånd läggs upp med en avbetalningsplan.

Januari 2024 var sista perioden att ansöka om nya anstånd för de företag som redovisar moms årsvis. Samtidigt har toppen med årsanstånd som löper ut i början av 2024 tillkommit där stora anståndsbelopp har upphört samtidigt som många anstånd fortsätter att förlängas.

Under augusti månad har många anstånd upphört, där majoriteten av anstånd som upphör i augusti har fått ett nytt anstånd med tillhörande avbetalningsplan.

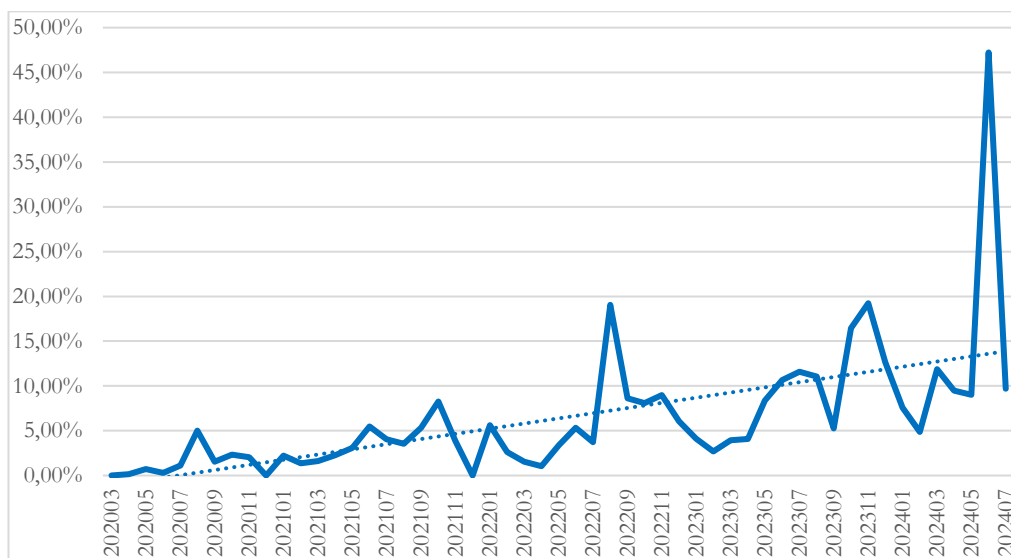
I Figur 3 visas mer detaljerad information om hur upphörda anstånd har betalats eller kvittats, antingen mot nya anstånd eller mot andra skatter. Figuren visar hur andelen anståndsbelopp som betalas tillbaka eller kvittas mot andra skatter eller nya anstånd, successivt minskar över tid. Under de inledande månaderna under 2024 är det många anstånd som har upphört och tillsammans med en sådan uppgång är det också många anstånd som har betalats tillbaka.

Figur 3 Andel anstånd som antingen har betalats eller kvittats mot nya anstånd eller andra skatter i förhållande till bruttot av de anstånd som upphört



Figur 4 visar hur restföringar har utvecklats över tid. Trenden är att andelen som restförs ökar och vid inledningen av 2024 var andelen som restfördes högt. Andelen restföringar som hör till anstånd som upphörde i slutet av juni är den högsta noteringen hittills, vilket beror på ett flertal större anstånd som upphörde och inte kunde betalas. Slutsatsen är samma som tidigare att trenden att andelen restföringar fortsätter öka över tid och att det förekommer enskilda toppar orsakade av att större anstånd löper ut och inte betalas. Restförda belopp i absoluta tal per månad framgår av avsnitt 9.1.

Figur 4 Andel restförda i förhållande till bruttot av anstånden som upphört



## 6 Uppbördsförlust från anstånden

För att skatta uppboräsförlusten behöver beräkning göras i två delar. Första delen består i att uppskatta den aktuella uppboräsförlusten utifrån de anstånd som redan har återkallats eller förfallit och inte längre förlängs. Detta benämns här som det ej kvarvarande anståndet.

I andra delen uppskattas hur stor den framtida förlusten kan komma att bli för de företag som fortfarande har kvarvarande anstånd som kommer att förfalla under de kommande åren.

### 6.1 Aktuell uppboräsförlust

#### 6.1.1 Uppboräsförlust totalt

Drygt 46 000 företag har i nuläget inte kvar något anstånd. Dessa företag har tidigare beviljats anstånd med 61,5 mdkr. Efter beräkning av hur stora delar av anstånden som betalades/kvittades mot andra skatter eller restfördes kan denna företagsgrupps tidigare nettoanstånd (beviljade anstånd minus återkallade anstånd) summeras till drygt 33,2 mdkr. När den restförda skuldens storlek ska jämföras med anståndets storlek behöver en ny avstämning av företagens skulder göras, eftersom företaget kan ha gjort inbetalningar till Kronofogden efter det att skulden restfördes första gången. Företagens aktuella restförda skuld per september 2024 uppgår till drygt 8,6 mdkr<sup>6</sup>, vilket

<sup>6</sup> Aktuell restförd skuld avser den nuvarande skulden hos Kronofogdemyndigheten. När uppgift om restförd skuld uppdateras i denna rapport kan detta belopp både öka och minska eftersom betalningar kan sker efter restföring. Skulden kan vid beräkningen räknas aldrig högre än anståndsbeloppets storlek.

är en ökning i kronor med 3,9 mdkr i restförda skulder jämfört med när denna rapport's första mätning gjordes i januari 2024.

Tabell 2 Fakta för de företag med ej kvarvarande anstånd

Antal företag	Totalt nettoanstånd	Totalt bruttoanstånd	Aktuell uppbördsförlust	Aktuell uppbördsförlust som andel av nettoanstånd	Aktuell uppbördsförlust som andel av bruttoanstånd
46 384	33 202 060 105	61 582 970 356	8 616 481 619	25,95%	13,99%

Uppbördsförlusten kan utifrån den restförda aktuella skulden antingen beräknas till ca 14 procent eller till 26 procent<sup>7</sup> beroende på om den aktuella restförda skulden jämförs med företagets bruttoanstånd (totalt beviljade anstånd) eller med nettoanståndet (totalt beviljade anstånd minus återkallade anstånd). Det finns en osäkerhet i storleken på brutto- respektive nettoanstånd, varför båda måtten behöver användas vid beräkning av den förväntade uppbördsförlusten. Aktuell förlust påverkas inte eftersom den beräknas utifrån faktiska restföringar. Mer om detta framgår i avsnitt 7.3.1.

## 6.1.2 Uppbördsförlust från konkurser

I Tabell 3 redovisas fakta kring de företag som har gått i konkurs och som tidigare har haft ett anstånd. I tabellen visas även förändringen mellan uppgifterna under januari till april 2024.

Tabell 3 Fakta över antal konkurser, beviljade anstånd och restförda belopp.

Konkurser	Januari 2024	April 2024	September 2024
ANTAL	6 648	7 481	8 610
ANDEL_KONKURS	10,79%	11,97%	13,64%
TOTALT_ANSTÅND_BRUTTO	8 576 463 050	10 378 383 485	16 392 297 022
TOTALT_ANSTÅND	3 513 238 603	4 264 570 271	5 999 567 853
RESTFÖRT_AKTUELL	4 308 762 027	5 413 270 686	7 915 348 600
ANDEL_BRUTTO	50,24%	52,16%	48,29%

Av de drygt 63 400 företag som beviljats anstånd är det ca 8 600 (13,4 procent) som har en inledd konkurs. För dessa företag har Skatteverket beviljat anstånd med ca 16,4 mdkr (brutto). Totalt kan 7,9 mdkr hänföras till restförda belopp som kommer från anstånd vilket är en ökning med knappt 3,6 mdkr jämfört med januari 2024. En stor del av den totala uppbördsförlusten på 8,6 mdkr

<sup>7</sup> I föregående rapporters uppgifter uppgick motsvarande andelar till 10 respektive 17 procent i januari 2024. I april 2024 uppgick uppgifterna till 11 respektive 20 procent.



utgörs därmed av företag med en inledd konkurs, där beloppet på 7,9 mdkr får ses som en mer eller mindre definitiv uppbördsförlust<sup>8</sup>.

## 6.2 Skattning av den framtida uppbördsförlusten

### 6.2.1 Beräknad uppbördsförlust för kvarvarande anstånd

Det är knappt 17 000 företag som per september 2024 har ett eller flera kvarvarande anstånd, se Tabell 4. Det är drygt 31,4 mdkr i anståndsbelopp som ska betalas tillbaka i framtiden. Hittills har ca 117 miljoner kronor<sup>9</sup> hunnit restföras.

Tabell 4 Anstånd och aktuell uppbördsförlust för de med kvarvarande anstånd

Antal företag	Totalt nettoanstånd	Totalt bruttoanstånd	Totalt kvarvarande nettoanstånd	Aktuell uppbördsförlust
16 934	54 750 227 716	98 594 186 402	31 433 151 040	117 015 303

Tabell 5 Förväntad uppbördsförlust för de med kvarvarande anstånd

Beräknad uppbördsförlust totalt nettoanstånd	Beräknad uppbördsförlust på bruttoanstånd	Beräknad uppbördsförlust på kvarvarande nettoanstånd
14 208 586 132	13 794 966 205	8 157 420 573

Om den aktuella uppbördsförlustens andel av de ej kvarvarande anstånden tillämpas på det anståndsbelopp (brutto) som kommer att förfalla i framtiden blir den totala uppbördsförlusten drygt 13,8 miljarder kronor (uppbördsförlust om drygt 14 procent av bruttoanstånd). Beräknas uppbördsförlusten istället utifrån det totala kvarvarande nettoanståndet uppskattas det till 8,2 miljarder kronor (uppbördsförlust på drygt 26 procent av nettoanstånd).

## 7 Utmärkande för de företag som inte kan betala tillbaka anståndet

För att studera de företag som inte kan betala tillbaka anståndet när det har upphört, har företagsstorlek (omsättningsnivå) och branschtillhörighet valts ut

<sup>8</sup> Den utdelning som Skatteverket kan räkna med att få ut vid en konkurs är marginell.

<sup>9</sup> Avser anstånd som har upphört men som tillhör företag som fortfarande har kvar andra anstånd

som lämpliga variabler för att se vilken typ av företag som står för uppbördsförlusterna.

## 7.1 Företagsstorlek

När det gäller företagsstorlek har de mindre företagen med en omsättning på 0–20 miljoner kronor andelsmässigt stått för de största uppbördsförlusterna och de har haft högst andel restförda skulder i förhållande till bruttoanståndet. Vid första uppföljningen visades att ju större företaget är, desto lägre restförda skulder. De mindre företagen står fortfarande för största delen, men under 2024 har allt fler förluster bland medelstora och några av de större företagen uppstått.

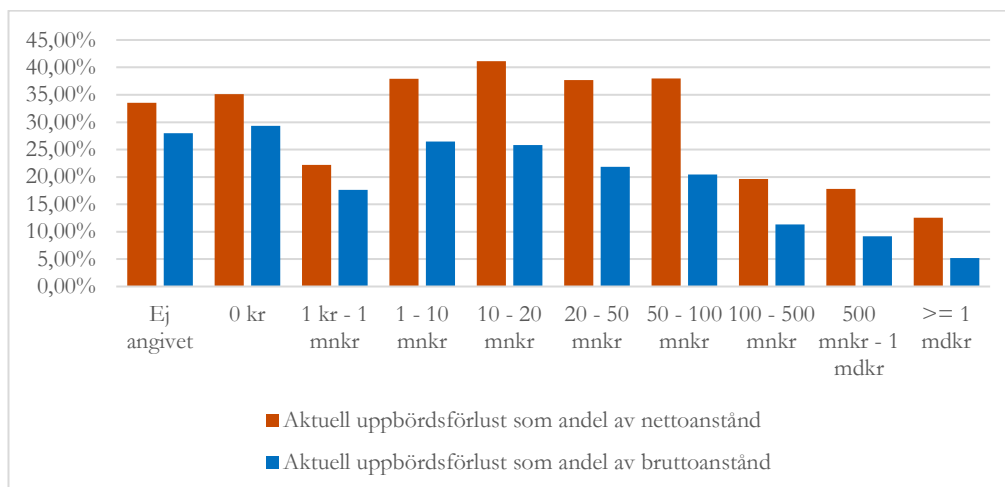
Tabell 6 Andel aktuell uppbördsförlust i förhållande till anståndets storlek uppdelat per företagsstorlek

Företags-storlek utifrån omsättning	Totalt nettoanstånd	Totalt bruttoanstånd	Antal företag	Aktuell uppbördsförlust	Aktuell uppbördsförlust som andel av nettoanstånd	Aktuell uppbördsförlust som andel av bruttoanstånd
Ej angivet	307 858 439	368 770 617	556	103 228 289	33,53%	27,99%
0 kr	113 638 212	136 055 261	963	39 900 411	35,11%	29,33%
1 kr - 1 mnkr	1 097 713 745	1 380 305 374	16 134	243 754 621	22,21%	17,66%
1 - 10 mnkr	5 450 498 013	7 811 932 645	21 202	2 065 756 193	37,90%	26,44%
10 - 20 mnkr	2 631 767 554	4 197 411 461	3 082	1 083 200 381	41,16%	25,81%
20 - 50 mnkr	3 456 923 811	5 960 383 195	2 338	1 302 466 561	37,68%	21,85%
50 - 100 mnkr	2 703 115 268	5 026 042 035	951	1 026 569 405	37,98%	20,43%
100 - 500 mnkr	6 475 808 794	11 220 151 958	916	1 269 231 425	19,60%	11,31%
500 mnkr - 1 mdkr	2 047 112 534	3 970 412 845	114	364 225 711	17,79%	9,17%
>= 1 mdkr	8 917 623 735	21 511 504 965	128	1 118 148 622	12,54%	5,20%
<b>Totalt</b>	<b>33 202 060 105</b>	<b>61 582 970 356</b>	<b>46 384</b>	<b>8 616 481 619</b>		

Studerars restförda belopp per månad (se bilaga i avsnitt 9.2 månadstabell över restförda belopp per företagsstorlek) visar det sig också att det är i samband med de toppar där årsanstånden löper ut och i de fall där anståndet inte längre förlängs som betalningssvårigheter uppstår. Det är först två respektive tre år efter det att de första anstånden beviljades och inte längre förlängs, som betalningssvårigheter uppstår för de företag som inte kan betala.

Jämfört med resultat i tidigare rapport från januari 2024 märks en ökning att när årsanstånd löpt har restförda skulder för företag med omsättning mellan 20–100 miljoner kronor ökat samt att uppbördsförluster även har uppkommit för den största företagsgruppen.

Figur 5 Restförda belopp som andel av anstånd per företagsstorlek (företag med ej kvarvarande anstånd)

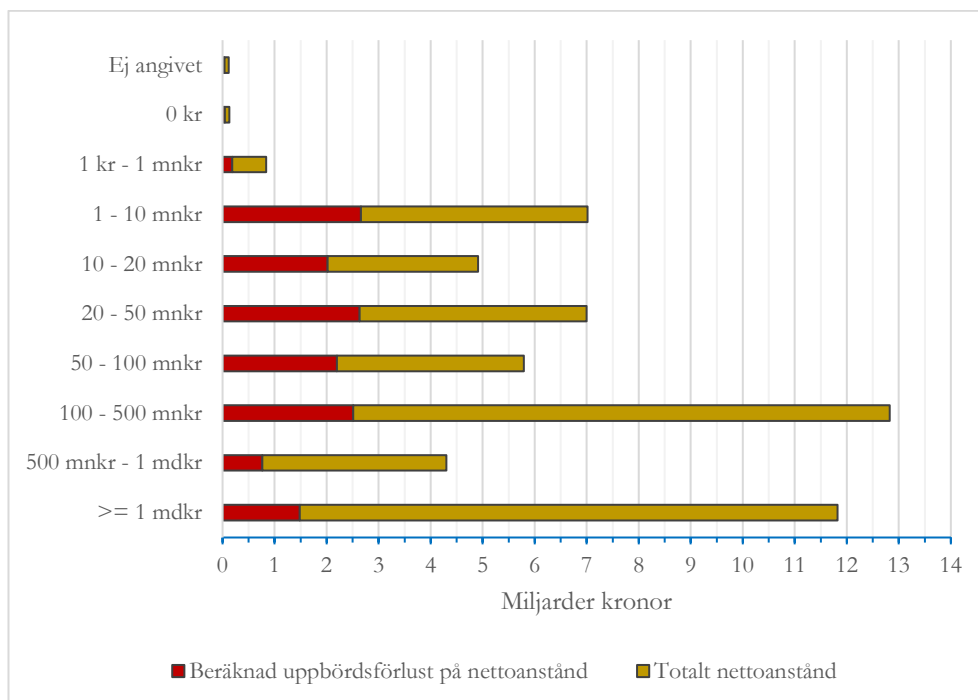


I Figur 5 redovisas de restförda beloppen som andelen av anstånd, både netto och brutto. Det finns skillnader mellan företagsstorlekarna där små och medelstora företag med omsättning upp till 100 miljoner kronor tenderar att ha högre andelar restförda belopp jämfört med större företag. Andelarna kan sättas i relation till de totalberäknade andelarna utan bakgrundsfaktorer, 26 procent och 14 procent för restförda belopp som andel av nettoanstånd respektive bruttoanstånd.

Tabell 7 Företag med kvarvarande anstånd och förväntad uppbördsförlust per företagsstorlek

Företagsstorlek utifrån omsättning	Totalt nettoanstånd	Totalt bruttoanstånd	Totalt kvarvarande nettoanstånd	Antal företag	Beräknad uppbördsförlust på nettoanstånd	Beräknad uppbördsförlust på bruttoanstånd	Beräknad uppbördsförlust på kvarvarande nettoanstånd
Ej angivet	120 260 996	202 173 409	65 257 133	98	40 324 822	56 593 487	21 881 428
0 kr	128 427 325	185 208 244	64 830 886	166	45 093 133	54 315 320	22 763 285
1 kr - 1 mnkr	835 387 000	1 281 064 295	391 092 557	3 665	185 503 227	226 229 172	86 844 697
1 - 10 mnkr	7 014 193 407	10 872 443 503	3 190 307 799	8 564	2 658 401 752	2 875 065 431	1 209 136 867
10 - 20 mnkr	4 914 506 722	8 088 523 660	2 527 363 310	1 898	2 022 745 339	2 087 355 979	1 040 228 988
20 - 50 mnkr	6 995 702 132	12 064 719 123	3 785 500 608	1 390	2 635 773 478	2 636 389 761	1 426 264 572
50 - 100 mnkr	5 791 462 482	10 051 474 376	3 447 131 035	543	2 199 439 389	2 053 014 280	1 309 126 288
100 - 500 mnkr	12 826 162 607	24 149 188 371	8 015 269 112	504	2 513 874 199	2 731 773 053	1 570 959 205
500 mnkr - 1 mdkr	4 303 334 960	8 985 786 555	2 761 078 176	57	765 656 606	824 310 878	491 255 681
>= 1 mdkr	11 820 790 085	22 713 604 866	7 185 320 424	49	1 482 166 162	1 180 632 690	900 941 368
<b>Totalt</b>	<b>54 750 227 716</b>	<b>98 594 186 402</b>	<b>31 433 151 040</b>	<b>16 934</b>	<b>14 548 978 108</b>	<b>14 725 680 051</b>	<b>8 079 402 380</b>

Figur 6 Förväntad uppbördsförlust per företagsstorlek (företag med kvarvarande anstånd)



I Figur 6 redovisas den förväntade uppbördsförlusten per företagsstorlek om andelarna enligt Figur 5 appliceras på företagen med kvarvarande anstånd. Resultatet visar fortsatt att den största förväntade uppbördsförlusten kan hänvisas till små och medelstora företag vilket dels beror på relativt höga andelar som beräknats fram från gruppen med ej kvarvarande anstånd och dels på höga anståndsbelopp inom respektive företagsstorlek för de med kvarvarande anstånd, se Tabell 6 och Tabell 7.

Tabell 8 Totalt förväntad uppbördsförlust med hjälp av företagsstorlek

Beräkning	Beräknad uppbördsförlust totalt nettoanstånd	Beräknad uppbördsförlust på bruttoanstånd	Beräknad uppbördsförlust totalt kvarvarande nettoanstånd
Totalt	14 208 586 132	13 794 966 205	8 157 420 573
Företagsstorlek	14 548 978 108	14 725 680 051	8 079 402 380

I Tabell 8 visas den totala förväntade uppbördsförlusten om den beräknade förväntade uppbördsförlusten för respektive företagsstorlek summeras ihop. Den beräknade uppbördsförlusten skiljer sig åt när hänsyn tas till företagsstorlek jämfört med när motsvarande siffra räknas ut på total nivå. Detta beror på skillnader i sammansättningen avseende företagsstorlek mellan de två företagspopulationerna.

Tabell 9 Gruppsammansättning företagsstorlek, kvarvarande anstånd respektive ej kvarvarande anstånd

Företagsstorlek utifrån omsättning	Företag med kvarvarande anstånd, andel av bruttoanståndet	Företag med ej kvarvarande anstånd, andel av bruttoanståndet	Förändring, procentenheter andel av bruttoanstånd
Ej angivet	0,21%	0,60%	-0,39%
0 kr	0,19%	0,22%	-0,03%
1 kr - 1 mnkr	1,30%	2,24%	-0,94%
1 - 10 mnkr	11,03%	12,69%	-1,66%
10 - 20 mnkr	8,20%	6,82%	1,39%
20 - 50 mnkr	12,24%	9,68%	2,56%
50 - 100 mnkr	10,19%	8,16%	2,03%
100 - 500 mnkr	24,49%	18,22%	6,27%
500 mnkr - 1 mdkr	9,11%	6,45%	2,67%
>= 1 mdkr	23,04%	34,93%	-11,89%

I Tabell 9 redovisas hur bruttoanstånden bland företag med, respektive utan kvarvarande anstånd är fördelat mellan företag av olika storlek. Den största skillnaden mellan grupperna är att en betydligt mindre del av de kvarvarande bruttoanstånden finns hos stora företag (omsättning på minst 1 mdkr) jämfört med de ej kvarvarande anstånden. Eftersom restförda belopp som andel av anstånden skiljer sig åt mellan företagsstorlekarna, där den största företagsgruppen tidigare inte har bidragit alls till uppbördsförlusterna men har börjat påverka nu, har en beräkning baserad på andelen på total nivå tidigare underskattat de framtida uppbördsförlusterna, vilket har förklarat skillnaderna mellan rad 1 och rad 2 i Tabell 8<sup>10</sup>.

## 7.2 Bransch

När det gäller bransch är det fortsatt företag inom byggverksamhet som står för de största restförda beloppen räknat i kronor. Det beror både på att det är förhållandevis många företag som har fått anstånd i denna bransch och att restförda belopp i förhållande till anståndets storlek är relativt höga.

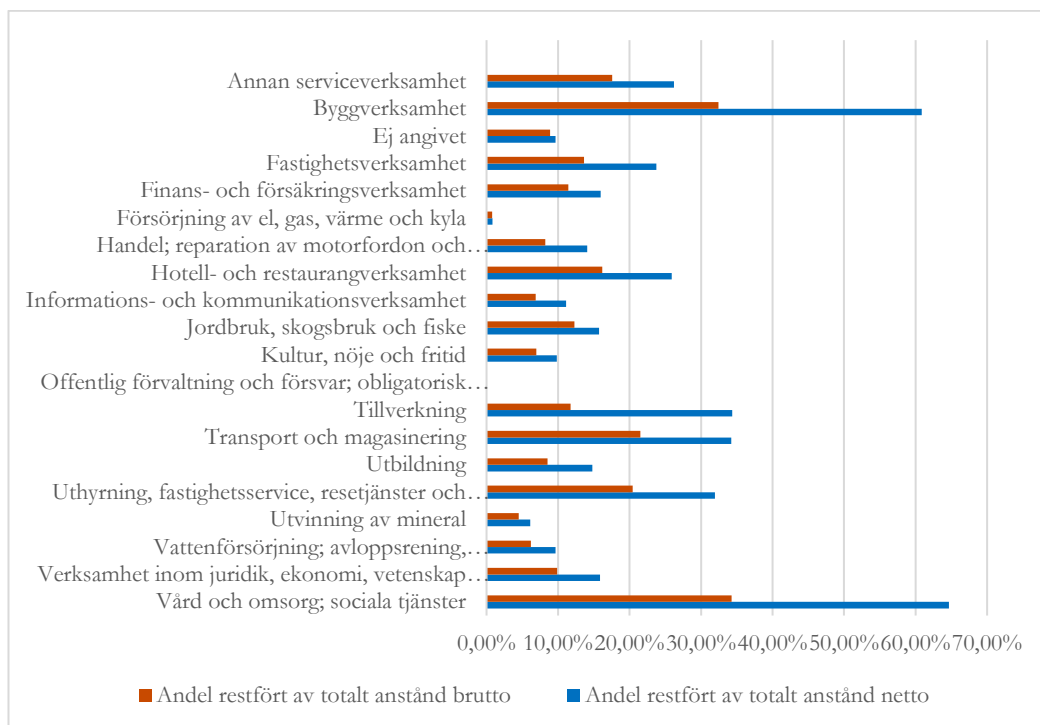
<sup>10</sup> Resonemanget förutsätter att sambandet mellan anståndsbelopp och restföring/uppbördsförluster är ungefär detsamma i gruppen med kvarvarande anstånd som bland företag som ej har kvarvarande anstånd.

Tabell 10 Andel aktuell uppbördsförlust i förhållande till anståndets storlek uppdelat per bransch

Bransch	Totalt nettoanstånd	Totalt bruttoanstånd	Antal företag	Aktuell uppbördsförlust	Aktuell uppbördsförlust som andel av nettoanstånd	Aktuell uppbördsförlust som andel av bruttoanstånd
Annan serviceverksamhet	363 416 047	541 960 432	3 388	95 233 845	26,21%	17,57%
Byggverksamhet	3 583 194 620	6 725 726 332	5 918	2 180 986 548	60,87%	32,43%
Ej angivet	35 872 334	38 918 983	119	3 466 350	9,66%	8,91%
Fastighetsverksamhet	711 897 425	1 241 430 215	1 249	169 049 241	23,75%	13,62%
Finans- och försäkringsverksamhet	198 563 821	277 252 916	269	31 732 206	15,98%	11,45%
Försörjning av el, gas, värme och kyla	248 857 791	263 698 773	41	2 032 418	0,82%	0,77%
Handel; reparation av motorfordon och motorcyklar	8 112 537 776	13 921 505 991	8 050	1 141 062 990	14,07%	8,20%
Hotell- och restaurangverksamhet	2 027 534 105	3 240 639 055	5 568	525 117 648	25,90%	16,20%
Informations- och kommunikationsverksamhet	2 362 549 790	3 842 776 034	2 114	263 341 277	11,15%	6,85%
Jordbruk, skogsbruk och fiske	286 394 169	366 909 005	1 021	45 119 024	15,75%	12,30%
Kultur, nöje och fritid	635 376 965	892 921 818	1 835	62 305 013	9,81%	6,98%
Offentlig förvaltning och försvar; obligatorisk socialförsäkring	515 608 168	521 914 890	11	89 364	0,02%	0,02%
Tillverkning	5 266 420 095	15 365 174 811	2 323	1 809 000 274	34,35%	11,77%
Transport och magasinering	1 337 700 757	2 127 666 836	2 625	458 081 416	34,24%	21,53%
Utbildning	296 460 387	514 933 459	860	43 803 584	14,78%	8,51%
Uthyrning, fastighetservice, resetjänster och andra stödtjänster	2 006 075 144	3 133 733 266	3 335	641 020 838	31,95%	20,46%
Utvinning av mineral	15 735 252	21 441 791	17	962 417	6,12%	4,49%
Vattenförsörjning; avloppsrening, avfallshantering och sanering	66 729 738	104 105 522	68	6 437 811	9,65%	6,18%
Verksamhet inom juridik, ekonomi, vetenskap och teknik	4 469 613 252	7 191 262 135	6 493	709 811 713	15,88%	9,87%
Vård och omsorg; sociala tjänster	661 522 469	1 248 998 092	1 080	427 827 642	64,67%	34,25%
<b>Totalt</b>	<b>33 202 060 105</b>	<b>61 582 970 356</b>	<b>46 384</b>	<b>8 616 481 619</b>		

\* Notera att andelen för vård och omsorg i hög grad påverkas av ett enskilt företags anståndsuppgifter.

Figur 7 Restflöda belopp som andel av anstånd (företag med ej kvarvarande anstånd)



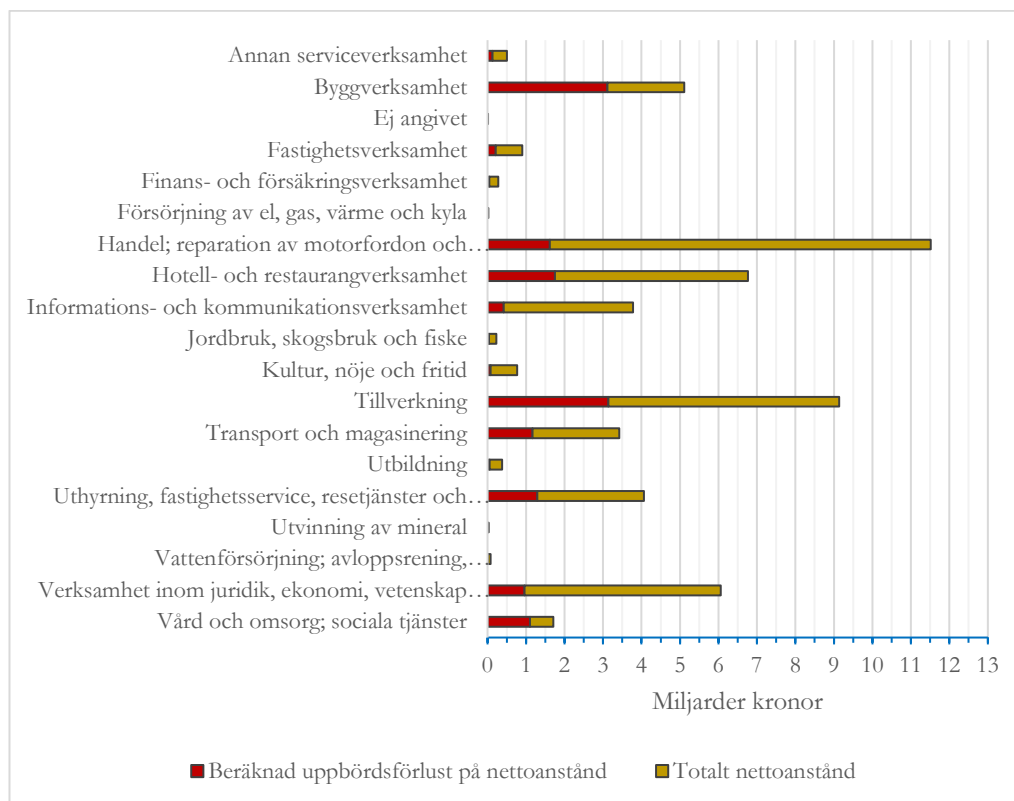
Figur 7 redovisar restförda belopp som andel av anstånd, netto och brutto. Det är stora skillnader mellan branscherna där vissa branscher står för mycket höga andelar av de restförda beloppen och andra står för väldigt låga andelar. Andelarna kan sättas i relation till de totalberäknade andelarna utan bakgrundsfaktorer, 26 procent och 14 procent för restförda belopp som andel av nettoanstånd respektive bruttoanstånd.

Tabell 11 Företag med kvarvarande anstånd och förväntad uppbördsförlust per bransch

Bransch	Totalt nettoanstånd	Totalt bruttoanstånd	Totalt kvarvarande nettoanstånd	Antal företag	Beräknad uppbördsförlust på nettoanstånd	Beräknad uppbördsförlust på bruttoanstånd	Beräknad uppbördsförlust på kvarvarande nettoanstånd
Annan serviceverksamhet	506 686 818	796 335 360	248 919 944	836	132 778 215	139 932 869	65 229 930
Byggverksamhet	5 112 684 047	9 291 207 192	3 135 160 584	1 865	3 111 942 362	3 012 908 480	1 908 281 236
Ej angivet	3 701 947	7 075 598	3 032 649	9	357 720	630 194	293 045
Fastighetsverksamhet	900 217 177	1 545 337 042	531 166 171	541	213 768 199	210 433 137	126 132 270
Finans- och försäkringsverksamhet	277 095 786	527 856 321	179 963 970	117	44 282 289	60 414 317	28 759 790
Försörjning av el, gas, värme och kyla	24 683 395	40 590 970	11 708 330	18	201 589	312 849	95 622
Handel; reparation av motorfordon och motorcyklar	11 519 288 833	21 404 183 256	7 345 463 709	2 900	1 620 237 036	1 754 373 511	1 033 170 755
Hotell- och restaurangverksamhet	6 764 726 916	12 342 696 374	3 608 958 002	2 472	1 752 018 612	2 000 027 643	934 695 763
Informations- och kommunikationsverksamhet	3 780 701 168	6 648 264 175	2 350 452 143	903	421 415 319	455 598 339	261 992 814
Jordbruk, skogsbruk och fiske	224 815 983	375 102 454	113 563 194	241	35 417 892	46 126 577	17 890 939
Kultur, nöje och fritid	767 361 495	1 324 635 234	401 425 067	567	75 247 405	92 428 490	39 363 709
Tillverkning	9 139 481 542	16 717 739 100	4 988 793 051	1 027	3 139 385 829	1 968 242 795	1 713 636 177
Transport och magasinering	3 420 061 126	6 189 786 189	1 738 241 511	1 009	1 171 163 607	1 332 645 682	595 242 343
Utbildning	378 356 769	586 123 488	187 841 792	303	55 904 206	49 859 470	27 754 614
Uthyrning, fastighetservice, resetjänster och andra stödtjänster	4 060 516 744	7 260 005 667	2 255 128 178	1 179	1 297 496 683	1 485 070 528	720 603 193
Utvinning av mineral	25 849 929	49 746 961	22 416 639	5	1 581 062	2 232 897	1 371 071
Vattenförsörjning; avloppsrening, avfallshantering och sanering	77 144 251	118 022 696	36 632 516	20	7 442 560	7 298 439	3 534 155
Verksamhet inom juridik, ekonomi, vetenskap och teknik	6 057 447 818	10 200 872 118	3 250 000 001	2 610	961 973 032	1 006 874 506	516 126 998
Vård och omsorg; sociala tjänster	1 709 405 972	3 168 606 207	1 024 283 589	312	1 105 527 266	1 085 363 805	662 436 808
<b>Totalt</b>	<b>54 750 227 716</b>	<b>98 594 186 402</b>	<b>31 433 151 040</b>	<b>16 934</b>	<b>15 148 140 882</b>	<b>14 710 774 529</b>	<b>8 656 611 233</b>



Figur 8 Förväntad uppbördsförlust per bransch (företag med kvarvarande anstånd)



Notera att beräkning av uppgifter för vård och omsorg påverkas av ett enskilt företags anståndsuppgifter.

I Figur 8 redovisas den förväntade uppbördsförlusten per bransch om andelarna enligt Figur 7 appliceras på företagen med kvarvarande månad. Den största förväntade uppbördsförlusten härrör t ex från företag inom byggverksamhet vilket dels beror på att de står för en hög andel av förlusterna från gruppen med ej kvarvarande anstånd och dels hur höga anståndsbelopp som finns inom respektive bransch för dem med kvarvarande anstånd. Samtidigt visar figuren att branschgrupper som exempelvis tillverkning och handel också bidrar, även om deras enskilda andelar av förlusten inte är lika högt representerade som byggbranschen. Däremot har tillverkningsbranschens andel ökat och fått en större påverkan jämfört med hur det såg ut i vid föregående avstämning i april.

Tabell 12 Total förväntad uppbördsförlust (kvarvarande anstånd)

Beräkning	Beräknad uppbördsförlust totalt nettoanstånd	Beräknat uppbördsförlust på bruttoanstånd	Beräknad uppbördsförlust totalt kvarvarande nettoanstånd <sup>2</sup>
Totalt	14 208 586 132	13 794 966 205	8 157 420 573
Bransch	15 148 140 882	14 710 774 529	8 656 611 233

Den förväntade uppbördsförlusten blir något högre när hänsyn tas till bransch jämfört med när uppbördsförlusten räknas ut på total nivå. Detta beror på skillnader i grupsammansättningen mellan populationerna, de som ej har kvarvarande anstånd och de som har kvarvarande anstånd.

Tabell 13 Grupsammansättning bransch, kvarvarande anstånd respektive ej kvarvarande anstånd

Bransch	Företag med kvarvarande anstånd, andel av bruttoanståndet	Företag med ej kvarvarande anstånd, andel av bruttoanståndet	Förändring, procentenheter andel av bruttoanstånd
Annan serviceverksamhet	0,81%	0,88%	-0,07%
Byggverksamhet	9,42%	10,92%	-1,50%
Ej angivet	0,01%	0,06%	-0,06%
Fastighetsverksamhet	1,57%	2,02%	-0,45%
Finans- och försäkringsverksamhet	0,54%	0,45%	0,09%
Försörjning av el, gas, värme och kyla	0,04%	0,43%	-0,39%
Handel; reparation av motorfordon och motorcyklar	21,71%	22,61%	-0,90%
Hotell- och restaurangverksamhet	12,52%	5,26%	7,26%
Informations- och kommunikationsverksamhet	6,74%	6,24%	0,50%
Jordbruk, skogsbruk och fiske	0,38%	0,60%	-0,22%
Kultur, nöje och fritid	1,34%	1,45%	-0,11%
Offentlig förvaltning och försvar; obligatorisk socialförsäkring		0,85%	
Tillverkning	16,96%	24,95%	-7,99%
Transport och magasinering	6,28%	3,45%	2,82%
Utbildning	0,59%	0,84%	-0,24%
Uthyrning, fastighetsservice, resetjänster och andra stödtjänster	7,36%	5,09%	2,27%
Utvinning av mineral	0,05%	0,03%	0,02%
Vattenförsörjning; avfallsrening, avfallshantering och sanering	0,12%	0,17%	-0,05%
Verksamhet inom juridik, ekonomi, vetenskap och teknik	10,35%	11,68%	-1,33%
Vård och omsorg; sociala tjänster	3,21%	2,03%	1,19%

Tabell 13 visar skillnaden i procentenheter som respektive bransch utgör av totalt bruttoanstånd. För branschen Tillverkning är andelen av bruttoanståndet 7,99 procentenheter lägre för de företag med kvarvarande anstånd framfört med de som ej har kvarvarande anstånd. Samtidigt är andelen av bruttoanståndet 7,26 procentenheter högre för branschen Hotell- och restaurangverksamhet för de med kvarvarande anstånd jämfört med ej kvarvarande anstånd. Eftersom restförda belopp som andel av anstånd skiljer sig åt mellan branscherna kommer skillnader i grupsammansättning, likt ovan, att ge effekt på när den totala uppbördsförlusten beräknas vilket visades i Tabell 10.

## **7.3 Vilken skattning av uppbördsförlust ska användas?**

Skattningen av uppbördsförlusten bör bli bättre när hänsyn tas till bakgrundsuppgifter om företagsstorlek och bransch. En analys av restförda belopp som andel av bruttoanstånd på företagsnivå visar att det finns skillnader mellan olika branscher och företagsstorlekar. Signifikanta skillnader syns framförallt mellan vissa företagsstorlekar men även mellan vissa branscher där till exempel byggverksamhet utmärker sig jämfört med andra branscher. Det ska dock tilläggas att vissa av grupperna är små och därför ger osäkra resultat samtidigt som det också förekommer stor spridning inom grupperna. Det faktum att uppbördsförluster från medelstora och stora företag har ökat försvårar metoden eftersom det innebär att ett fåtal företag får en stor påverkan på den konstaterade uppbördsförlusten. Trots detta finns det fortsatta skillnader mellan flera av grupperna vilket gör att resultatet bör vara fortsatt träffsäkert när hänsyn tas till bakgrundsuppgifterna.

När beräkning av uppbördsförlusten sker med hjälp av variabler för företagsstorlek eller bransch ökar den förväntade totala uppbördsförlusten jämfört med att enbart göra beräkningen av ett totalbelopp på riksnivå.

Det faktum att anstånd som övergår i avbetalningsplaner registreras som nya anstånd påverkar att anståndets storlek (både brutto- och nettoanstånd) fortsätter att växa och ger därmed problem att med befintlig metod beräkna den framtida förlusten. En kompletterande beräkning, att jämföra förändringar, har därför tillkommit i denna rapport, vilket redogörs för under avsnitt 7.3.2.

### **7.3.1 Netto- eller bruttoanstånd**

Vilket som är det mest rättvisande värdet att använda vid beräkning av uppbördsförlusten, netto- eller bruttoanstånd, är inte helt självklart. Det som skiljer dessa åt är de anstånd som återkallas. Som nämndes inledningsvis är ett anstånd förenat med både ränta och en extra anståndsavgift. Detta gör att

många företag självmant har valt att återkalla och betala tillbaka anståndet tidigare.

I en analys på företagsnivå är det inte möjligt att använda sig av nettoanstånd i relation till restförda belopp. Det beror på att det finns företag som har noll i nettoanstånd och samtidigt finns det en restföring som kan kopplas till ett återkallat anstånd. Samtidigt är bruttoanståndet förmodligen större än det verkliga anståndet och orsaker till varför det är så har redogjorts för i avsnitt 3 (Definitioner). På grund av den osäkerhet som finns i storleken på brutto- respektive nettoanstånd, har båda måtten använts i beräkningen av förväntad uppbördsförlust. Osäkerheten påverkar inte den aktuella förlusten eftersom den beräknas utifrån faktiska restföringar.

I analysen har sju anstånd om totalt 27 miljarder bekräftats som rent felregistrerade belopp. Dessa har uteslutits i beräkningar, men det är troligt att det finns fler felregistrerade belopp, som har rättats via återkallelser, som därmed drar upp bruttoanståndet till en högre nivå än vad det egentligen är.

### **7.3.2 Anståndets storlek påverkas av avbetalningsplaner**

I och med att avbetalningsplaner registreras som nya anstånd ger statistiken sken av att totala beloppet för bruttoanstånden ökar fast det egentligen handlar om att samma anstånd upphör och går över i avbetalningsplaner.<sup>11</sup> Detta försvårar att jämföra restförda anstånd med de totala anstånd som företagen har haft.

Metoden att beräkna den framtida uppbördsförlusten har därför kompletterats med ytterligare ett sätt för att verifiera om nuvarande beräkningar ligger på rätt nivå. I och med att denna rapport är en andra uppdatering för att följa uppbördsförlusten över tid så finns flera mätpunkter tillgängliga. Den kompletterande metoden går därför ut på att studera förändringar mellan olika tidpunkter för restföringar och de aktuella utstående anståndsbelopp som förelåg då.

Mellan januari till september 2024 minskade utstående anstånden med ca 11,7 mdkr från 43,1 till 31,4 mdkr. Under samma period ökade uppbördsförlusten med ca 3,9 mdkr eller ungefär 33 procent av minskningen av det aktuella utstående anståndet.

Om 33 % av nuvarande aktuellt utstående anstånd skulle appliceras på att beräkna framtida skulder skulle den förväntade uppbördsförlusten uppgå till ca

---

<sup>11</sup> Det saknas detaljerad data att kunna koppla ihop ett ursprungligt anstånd med de nya anstånd som registreras när en avbetalningsplan läggs upp.

10,5 mdkr. Denna siffra ryms med god marginal inom det intervall som gjorts enligt rapportens beräkningar av förväntad uppbördsförlust.

## 8 Total uppskattad uppbördsförlust

Det är många anstånd som har löpt årsvis och som har upphört under 2024. I september 2024 upphörde möjligheten att förlänga anstånd årsvis för många företag och har övergått till att betalas av via avbetalningsplaner. Parallellt med att antalet anstånd som upphör har ökat har även återbetalda anstånd ökat mellan januari till augusti 2024, vilket framgår av Figur 3. Mellan januari till september 2024 har restförda skulder ökat med 3,9 mdkr och företag med inledd konkurs har ökat med knappt 2 000 företag.

Aktuell uppbördsförlust hittills uppgår till ca 8,6 mdkr och förväntad uppbördsförlust för de kvarvarande anstånden beräknas ligga inom ett intervall mellan 8,1–15,1 mdkr beroende på vilken beräkningsmetod som används. Sammantaget bedöms uppbördsförlusten, orsakade av de tillfälliga anstånden, kunna summeras till mellan 16,7 och 23,7 mdkr.

När denna rapport började sammanställas fanns flera anledningar att anta att uppbördsförlusten skulle beräknas i det högre intervallet. De uppdateringar som har gjorts hittills har bekräftat att den bedömningen var korrekt, eftersom den konstaterade uppbördsförlusten har ökat vid varje uppdateringstillfället, både räknat i kronor och procent.

Även om många anstånd har löpt ut är det fortsatt många och höga anstånd som ska betalas tillbaka. Erfarenheter under 2024 är att förlusten till viss del har påverkats av företagsstorlek och att det har varit något fler medelstora och större företag som inte har kunnat betala tillbaka.

När beräkningar görs utifrån företagsstorlek och bransch visar det på fortsatt högre förväntad förlust i den övre delen av intervallet, men det kan konstateras att beräkningsmetoden inte blir optimal när de något större företagens uppbördsförluster påverkar och får genomslag. Den nya kompletterande metoden att beräkna förlusten genom förändring visar att det beräknade beloppet ryms väl inom beräknat intervall. Den metoden kan dock inte ge någon vägledning i vilken riktning som den förväntade förlusten kan tänkas bli lägre eller högre.

Svenskt näringsliv presenterade i november 2023 en analys, ”Tillfälliga skatteanstånd – En tickande bomb?”, med syfte att undersöka företags överlevnadsförmåga och skatta hur stor del av de tillfälliga anstånd som inte

kommer bli betalda<sup>12</sup>. Svenskt näringsliv har använt sig av en helt annan metod för att skatta antalet företag som förväntas gå i konkurs. De bedömer att upp emot 14 mdkr av de kvarvarande anstånden inte kommer att betalas tillbaka. Den konstaterade uppbördsförlustens utveckling under 2024 stämmer väl överens med resultatet från Svenskt näringslivs analys. När kvarvarande anstånd har minskat och i allt större utsträckning övergår i avbetalningsplaner blir resultaten svårare att jämföra med varandra eftersom metoderna skiljer sig åt.

Konjunkturläget tillsammans med höga utgiftsräntor kan hittills ha påverkat betalningsförmågan hos företag som ska betala tillbaka sina anstånd. Avtagande räntenivåer i kombination med att anstånd från och med nu kommer betalas av i mer långsam takt genom avbetalningsplaner, gör det svårare att säga i vilken del av intervallet den framtida förlusten kommer hamna. Många av de anstånd som ska betalas tillbaka finns fortfarande bland flera av de medelstora och lite större företagen. Hur återbetalningen kommer att se ut blir därför helt beroende av hur företagens överlevnadsförmåga ser ut. Fler uppdateringar behövs därför för att fortsätta följa utvecklingen.

## 8.1 Sammanställt resultat för beräkning av uppbördsförlustens storlek

Nedan visas ett flertal olika sammanställningar av den aktuella och förväntade uppbördsförlustens storlek med avseende på metod.

Tabell 14 Anståndsbelopp för de företag med ej kvarvarande anstånd. Underlag för att kunna beräkna den aktuella uppbördsförlusten.

Antal företag	Totalt nettoanstånd	Totalt bruttoanstånd
46 384	33 202 060 105	61 582 970 356

Tabell 15 Aktuell restfört belopp hos företag med utestående (ej kvarvarande) anstånd. Beloppet utgör den aktuella uppbördsförlusten i kronor.

Aktuell uppbördsförlust
8 616 481 619

Tabell 16 Aktuell uppbördsförlust för företag med aktuella anstånd

Antal företag	Totalt nettoanstånd	Total bruttoanstånd	Totalt kvarvarande nettoanstånd	Aktuell uppbördsförlust
16 934	54 750 227 716	98 594 186 402	31 433 151 040	117 015 303

<sup>12</sup> [https://www.svensknaringsliv.se/sakomraden/ekonomisk-analys/tillfalliga-skatteanstand-en-tickande-bomb\\_1204865.html](https://www.svensknaringsliv.se/sakomraden/ekonomisk-analys/tillfalliga-skatteanstand-en-tickande-bomb_1204865.html)

Tabell 17 Förväntad uppbördsförlust totalt samt med hänsyn taget till bransch och företagsstorlek

Beräkning	Beräknad uppbördsförlust totalt nettoanstånd	Beräknat uppbördsförlust på bruttoanstånd	Beräknad uppbördsförlust totalt kvarvarande nettoanstånd
Totalt	14 208 586 132	13 794 966 205	8 157 420 573
Bransch	15 148 140 882	14 710 774 529	8 656 611 233
Företagsstorlek	14 548 978 108	14 725 680 051	8 079 402 380

Tabell 18 Alternativ metod att beräkna förväntad uppbördsförlust genom förändrad skuld och anståndsstorlek. Förändring i anstånd och uppbördsförlust.

Förändringar i anstånd och uppbördsförlust	Totalt anstånd kvar	Aktuell uppbördsförlust	Förändring i uppbördsförlust (i absoluta tal) som andel av förändring i aktuellt anstånd
januari-september	-11 687 405 225	3 933 796 410	33,66%

Tabell 19 Alternativ metod att beräkna förväntad uppbördsförlust genom förändrad skuld och anståndsstorlek. Beräknad uppbördsförlust på det kvarvarande anståndet.

Totalt anstånd kvar	Beräknad uppbördsförlust på kvarvarande nettoanstånd
31 433 151 040	10 579 903 266

# 9 Bilagor

## 9.1 Månadstabell över anstånd som upphör

Månad då anståndet upphör	Anstånd som återkallas eller upphör	Förlängda anstånd	Betalda eller nya anstånd	Anstånd upphör netto	Ej betalat, restfört
202003	267 490 254		267 468 580	267 490 254	21 674
202004	372 253 589	31 633 835	339 998 018	340 619 754	621 736
202005	867 665 818	29 650 072	831 768 589	838 015 746	6 247 157
202006	2 197 504 130	92 943 405	2 098 101 964	2 104 560 725	6 458 761
202007	1 790 655 250	150 829 242	1 619 840 136	1 639 826 008	19 985 872
202008	1 291 424 152	187 608 476	1 038 926 785	1 103 815 676	64 888 891
202009	4 286 682 311	105 916 417	4 114 207 575	4 180 765 894	66 558 319
202010	2 978 248 543	285 658 050	2 623 732 493	2 692 590 493	68 858 000
202011	3 961 330 549	132 301 250	3 748 349 552	3 829 029 299	80 679 747
202012	1 529 094 210	209 640 984	1 319 453 226	1 319 453 226	0
202101	5 171 835 699	461 171 020	4 595 315 430	4 710 664 679	115 349 249
202102	4 576 894 516	1 296 882 198	3 218 365 811	3 280 012 318	61 646 507
202103	4 276 611 374	2 089 410 642	2 117 666 507	2 187 200 732	69 534 225
202104	5 016 895 105	2 592 352 500	2 311 236 270	2 424 542 605	113 306 335
202105	3 767 881 109	2 113 516 855	1 538 151 459	1 654 364 254	116 212 795
202106	1 320 323 765	523 429 271	724 817 337	796 894 494	72 077 157
202107	1 581 905 050	435 158 057	1 083 003 417	1 146 746 993	63 743 576
202108	2 111 317 927	515 884 161	1 520 582 164	1 595 433 766	74 851 602
202109	1 092 629 822	573 464 724	460 726 829	519 165 098	58 438 269
202110	1 103 775 882	481 718 992	530 849 053	622 056 890	91 207 837
202111	1 855 753 189	887 756 285	896 433 097	967 996 904	71 563 807
202112	1 381 643 222	599 621 865	782 021 357	782 021 357	0
202201	1 667 754 631	784 621 215	789 548 919	883 133 416	93 584 497
202202	8 962 671 291	6 516 130 733	2 212 164 050	2 446 540 558	234 376 508
202203	9 461 397 303	4 142 991 361	5 172 064 484	5 318 405 942	146 341 458
202204	9 776 180 418	4 926 257 412	4 749 065 119	4 849 923 006	100 857 887
202205	4 183 713 978	1 854 409 822	2 188 445 426	2 329 304 156	140 858 730
202206	2 097 402 008	808 164 424	1 177 588 713	1 289 237 584	111 648 871
202207	1 803 716 151	475 534 386	1 261 017 103	1 328 181 765	67 164 662
202208	1 616 014 224	561 558 522	746 446 749	1 054 455 702	308 008 953
202209	1 659 312 392	631 709 911	884 604 834	1 027 602 481	142 997 647
202210	2 079 535 653	648 673 295	1 262 925 156	1 430 862 358	167 937 202
202211	1 823 042 716	669 996 939	989 531 353	1 153 045 777	163 514 424
202212	1 762 470 274	786 166 108	869 529 476	976 304 166	106 774 690
202301	4 551 742 328	919 478 713	3 445 202 238	3 632 263 615	187 061 377
202302	15 931 896 643	9 722 216 520	5 781 517 103	6 209 680 123	428 163 020
202303	3 974 523 380	1 891 763 781	1 926 077 584	2 082 759 599	156 682 015
202304	2 453 832 430	550 844 684	1 803 040 476	1 902 987 746	99 947 270
202305	2 068 065 439	677 057 710	1 217 794 020	1 391 007 729	173 213 709



202306	1 548 026 780	355 786 866	1 027 040 348	1 192 239 914	165 199 566
202307	1 804 553 613	314 478 739	1 280 735 970	1 490 074 874	209 338 904
202308	1 848 860 575	338 513 338	1 306 220 850	1 510 347 237	204 126 387
202309	11 312 363 823	8 307 240 254	2 409 122 403	3 005 123 569	596 001 166
202310	2 144 879 687	310 500 303	1 481 911 361	1 834 379 384	352 468 023
202311	1 455 172 961	198 038 510	977 177 686	1 257 134 451	279 956 765
202312	2 504 718 905	350 322 014	1 837 023 965	2 154 396 891	317 372 926
202401	5 027 783 664	987 053 988	3 659 894 100	4 040 729 676	380 835 576
202402	9 775 845 227	6 368 895 558	2 932 572 957	3 406 949 669	474 376 712
202403	2 371 872 283	523 807 165	1 566 750 116	1 848 065 118	281 315 002
202404	3 457 479 149	459 146 607	2 670 257 096	2 998 332 542	328 075 446
202405	2 674 338 358	1 265 107 725	1 167 892 209	1 409 230 633	241 338 424
202406	2 910 814 803	493 739 368	1 042 294 043	2 417 075 435	1 374 781 392
202407	1 648 375 059	409 431 748	1 079 195 934	1 238 943 311	159 747 377
202408	14 217 854 464	404 876 835	13 812 977 629	13 812 977 629	0

\*Eftersom eventuella restföringar i regel sker 2 månader efter att anståndet har upphört syns inga restföringar för anstånd som upphörde i augusti 2024 när statistik sammanställs för den här rapporten i september 2024.

## 9.2 Månadstabell över restförda belopp per företagsstorlek

Rad-etiketter	0	>= 1 mdkr	1 - 10 mnkr	1 kr - 1 mnkr	10 - 20 mnkr	100 - 500 mnkr	20 - 50 mnkr	50 - 100 mnkr	500 mnkr - 1 mdkr	Ej angivet
202003		0	0	21674	0	0	0	0	0	0
202004	30356	0	59084	96565	181154	0	241155	0	0	0
202005	116379	0	793675	411581	3879451	0	455363	0	0	8866
202006	124655	0	3189217	968922	1748123	0	0	0	0	181627
202007	158737	0	12334632	1970236	2669335	27303	1676675	0	0	555348
202008	142277	0	15319514	2902999	1459876	14701220	1005689	8263543	16419112	2702334
202009	261690	9355099	17787550	3618653	5476918	21607379	3610311	4139130	0	307646
202010	311475	0	23654470	2079470	7047459	10611347	9241079	12966283	0	1634625
202011	202417	0	18306753	4171867	7660313	19505027	7165545	19263584	0	3517708
202012	0	0	0	0	0	0	0	0	0	0
202101	729418	0	37100323	6392876	15642733	4667941	9842314	785720	0	37674788
202102	861215	0	26149204	4838231	10238515	740288	13971879	1418258	1029668	1258922
202103	737459	0	25699259	5078092	15297615	9532915	10906605	1224332	0	242057
202104	892143	0	37783992	7620960	19205190	30165828	12607744	3463803	0	626727
202105	1101064	0	32477328	7987270	18731720	17516412	27712166	7126396	0	1474568
202106	333083	0	22445333	3965528	9439664	18740729	11981184	1588195	0	1570446
202107	867772	0	27859929	3521409	11155112	2886652	2510693	12777227	0	885196
202108	836846	0	28906982	5678316	8329522	1862130	9501423	14247965	0	3331572
202109	2101637	0	22092787	4159369	11321442	2907346	5824128	8764243	0	533701
202110	2364866	0	30264851	3385219	6301010	10419345	35169013	2014374	0	223258
202111	775445	0	25859762	7278421	17898580	1014586	7211968	7486520	0	1397758
202112	0	0	0	0	0	0	0	0	0	0
202201	383372		40875599	6210385	14273837	27446	26932703	1096146		1417272
202202	3697615	0	84695180	16149938	33477411	28389530	35039152	13124733	12964947	4670721

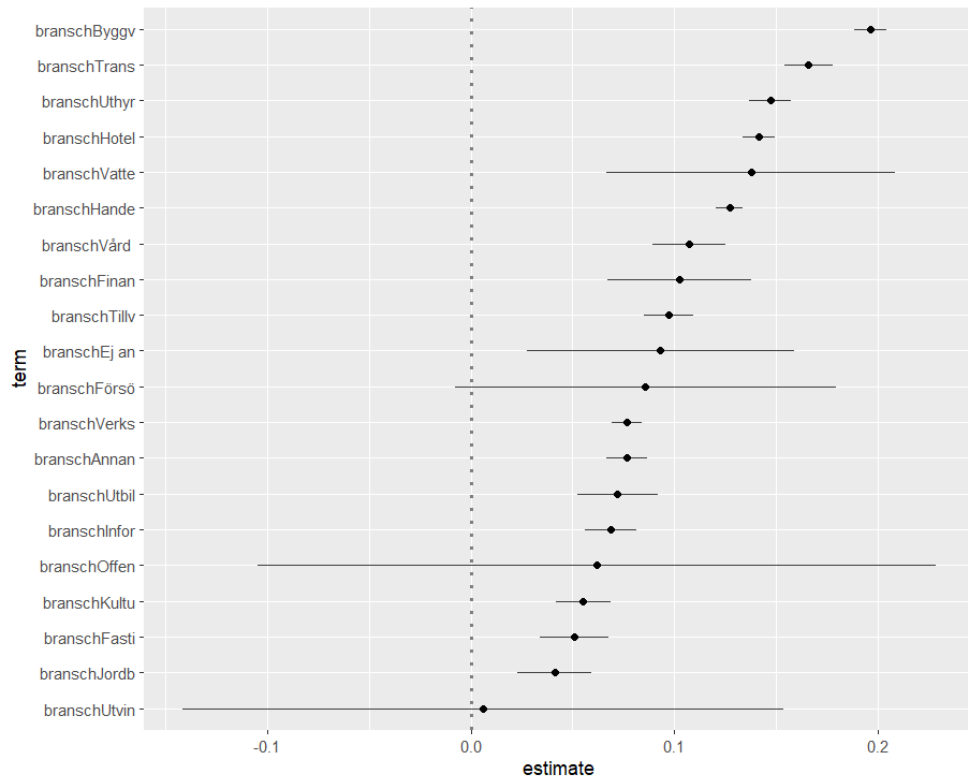
202203	3153689	0	68290930	12071583	20305199	1633058	25686446	1912981	3759862	4874577
202204	449862	0	35087293	4596766	14188101	17831321	14071822	7629449	3172797	583030
202205	1103604	0	47890857	8032312	19312803	41724859	10114128	5800039	0	1506895
202206	673318	0	28435791	3583843	20225000	4775560	28970071	22355154	0	170230
202207	407057	973440	33659603	2878991	11273037	3627871	8861164	1532579	0	1183600
202208	388004		37235001	4602347	22929226	158675583	30107060	48736157	0	911737
202209	620349	0	43791918	5147492	11486345	13290722	31543752	34476422	0	672695
202210	114932	0	39673573	3317053	11076647	51529191	38347594	20219947	0	618846
202211	1031942		53595941	7412466	43603000	621574	36290741	14429494	0	617982
202212	654948		46718682	4333888	28109583	0	19341593	2387120	0	1040269
202301	1216806	0	73120463	9338690	27143638	0	35345061	26950987	0	4483561
202302	5219133	0	149730774	28999479	95237993	2896487	85092756	41857613	0	4075348
202303	1176008	0	45624116	3903535	25984157	27461704	20537572	26627535	0	722142
202304	1571464	0	28073278	3633206	17179207	168401	19385826	22987379	36830	1977828
202305	342702	0	41444602	6501726	9477820	30689219	23591035	20758284	33305965	1626100
202306	543202	0	34664591	4874046	34154920	21049978	33033880	27342123	0	2427088
202307	237286	0	46495983	4171897	17086467	69012831	10307546	15991275	38456451	0
202308	661582	0	54627178	4585160	36439220	32987485	35522180	19498463	0	887053
202309	5549319	0	129233357	22344540	72598492	101943736	97324229	75081902	60329012	9761647
202310	50232	0	53088492	3563165	32581240	104868990	56008514	52776612	40661065	303168
202311	421363	0	52566652	6185414	43131091	77798199	48348483	40211951	0	2398201
202312	0	0	51638632	5874679	24019360	113760830	50220338	65983043	0	189823
202401	832996	0	86149715	6135935	50193690	95194231	94859110	32838478	0	222358
202402	297503	0	161407207	13874735	71944321	42080839	66327156	76741809	0	855855
202403	1431460	0	74487459	6702926	30778039	14952545	80401832	61515090	0	450205
202404	415663	0	47923666	7517183	55294603	30978281	28625067	50248926	94491704	66136
202405	0	0	45624386	3625006	20409008	34869274	45696069	19577233	60627966	0
202406	442920	1118148622	81801789	3334357	29076363	2792132	45760314	73495774	0	1181953
202407	54333		50289239	3482167	20361853	20494703	21475880	21107786	0	332038
202408	0		0	0	0	0	0	0	0	0
<b>Totalsumma</b>	<b>46091598</b>	<b>1128477161</b>	<b>2276026592</b>	<b>303132568</b>	<b>1137035403</b>	<b>1313033028</b>	<b>1373804008</b>	<b>1050822057</b>	<b>365255379</b>	<b>108355505</b>

### 9.3 Analys uppbördsförlust på företagsnivå

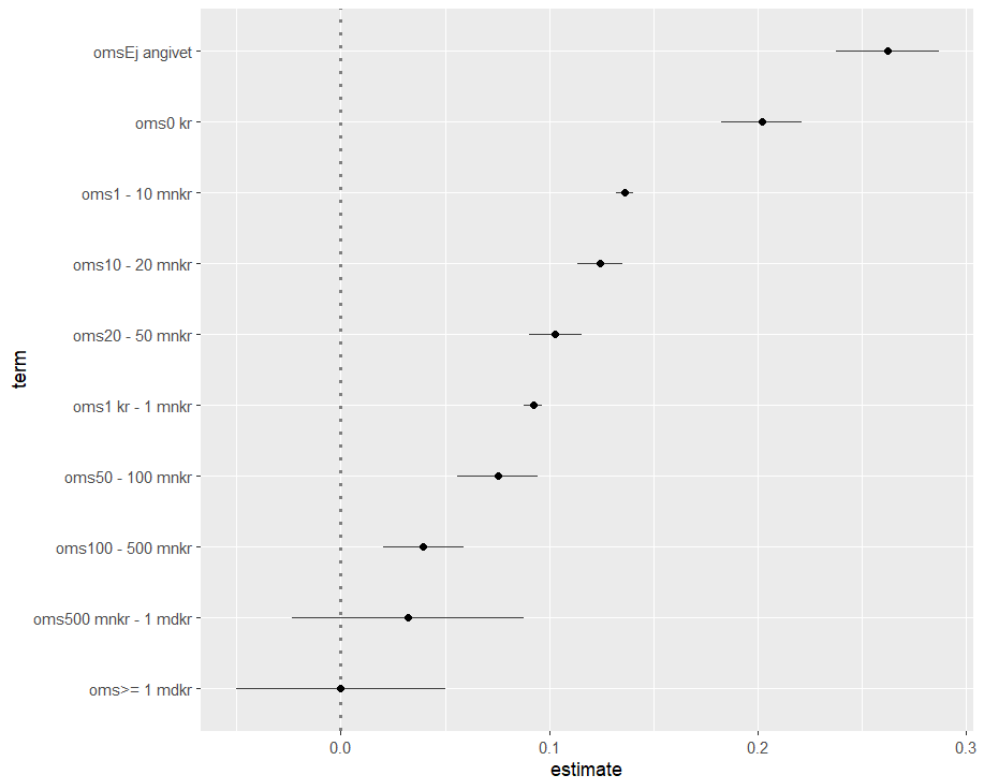
Punktestimat och konfidensintervall för uppbördsförlust som andel av bruttoanstånd på företagsnivå.<sup>13</sup> Denna del ingår inte i rapportens uppdateringar utan bygger på rapportresultatet från januari 2024.

Punktestimat och konfidensintervall för uppbördsförlust som andel av bruttoanstånd på företagsnivå per bransch

<sup>13</sup> Observera att linjär regression egentligen inte är en optimal metod att använda sig av när den beroende variabeln endast kan anta värden mellan 0 och 1. Syftet med regressionen är dock inte att utföra skattningar med hjälp av resultatet utan endast att påvisa eventuella skillnader mellan branscher och företagsstorlekar med hjälp av punktestimat och konfidensintervall. Analysen är gjord på data från IL 2023-11-21



Punkttestimat och konfidensintervall för uppbördsförlust som andel av bruttoanstånd på företagsnivå per bransch



**Postadress:** 205 30 Malmö **Telefon:** 0771-567 567  
**skatteverket@skatteverket.se, [www.skatteverket.se](http://www.skatteverket.se)**

