

Tillfälliga anstånd med skattebetalning

Analysenhetens rapport 2024:1

Rapportnummer: 2024:1

Diarienummer: 8-2726419

Skatteverket

Postadress: 205 30 Malmö

Telefon: 0771-567 567

Epost: skatteverket@skatteverket.se

www.skatteverket.se

Karin Bolin

E-post: karin.bolin@skatteverket.se

Telefon: 010-5736352

Johan Helsing

E-post: johan.helsing@skatteverket.se

Telefon: 010-5722152

Förord

I denna rapport redovisas och analyseras den konstaterade uppbördsförlusten som uppkommit till följd av att företag under corona-pandemin utnyttjat möjligheten att söka tillfälliga betalningsanstånd. Vidare görs en bedömning av hur stor den framtida uppbördsförlusten kan komma att bli. Rapporten har författats av Johan Helsing och Karin Bolin på Skatteverkets analysenhet. Det är Skatteverkets analysenhet som svarar för rapportens innehåll och slutsatser.

Utöver denna rapport har Svenskt näringsliv i november 2023 presenterat en analys under ett angränsande tema där syftet var att undersöka företagens överlevnadsförmåga med anledning av de tillfälliga anstånden. Analyserna har olika syften och tillvägagångssätt men det finns ett antal beröringspunkter och i huvudsak överensstämmer resultaten i de avseenden som en jämförelse är möjlig och relevant.

De uppgifter som presenteras i denna rapport baseras på information från skattekontot samt Skatteverkets statistikportal och är uppdaterade per den 15 januari 2024. I rapporten framgår att uppbördsförlustens storlek behöver följas över tid. Nästa uppdatering av uppgifter är planerade till den 18 april 2024. Däremellan kan storleken på de tillfälliga anstånden utläsas via Skatteverkets statistikportal på skatteverket.se.

Sundbyberg i januari 2024

Thomas Pettersson Westerberg, chef för analysenheten

Innehållsförteckning

Sammanfattning.....	3
1 Bakgrund	5
2 Syfte och analysfrågor	5
3 Definitioner.....	6
4 Antal tillfälliga anstånd	8
5 Vad händer när anstånden upphör.....	9
5.1 Anstånd som upphör	9
6 Uppbördsförlust från anstånden	11
6.1 Aktuell uppbördsförlust.....	12
6.1.1 Uppbördsförlust totalt.....	12
6.1.2 Uppbördsförlust från konkurser.....	12
6.2 Skattning av den framtida uppbördsförlusten	13
6.2.1 Beräknad uppbördsförlust för kvarvarande anstånd	13
7 Utmärkande för de företag som inte kan betala tillbaka anståndet	14
7.1 Företagsstorlek	14
7.2 Bransch.....	18
7.3 Vilken skattning av uppbördsförlust ska användas?.....	23
7.3.1 Netto- eller bruttoanstånd	23
8 Total uppskattad uppbördsförlust	24
8.1 Sammanställt resultat för beräkning av uppbördsförlustens storlek	25
9 Bilagor.....	26
9.1 Månadstabell över anstånd som upphör	26
9.2 Månadstabell över restförda belopp per företagsstorlek	27
9.3 Analys uppbördsförlust på företagsnivå	29

Sammanfattning

Syftet med denna rapport är att bedöma om det finns risk för ökade uppbördsförluster efter att många företag har utnyttjat möjligheten att söka tillfälliga betalningsanstånd för moms, arbetsgivaravgifter och avdragen skatt. Hittills har drygt 63 400 anstånd om knappt 135 mdkr beviljats per januari 2024. Många anstånd har redan upphört och är återbetalda men det finns fortfarande drygt 22 000 kvarvarande anstånd, vilka uppgår till ca 43,1 mdkr. Många företag har fortsatt söka anstånd för fler beskattningsperioder samtidigt som äldre anstånd förlängs när de upphör eller att företagen ansöker om en avbetalningsplan. Trenden är att andelen företag som faktiskt betalar av sina anstånd minskar över tid och att andelen som inte kan betala och istället restförs ökar.

Aktuell uppbördsförlust per januari 2024 kan beräknas till ca 4,7 mdkr eller till knappt 10 procent av företagens totala beviljade anståndsbelopp (bruttoanståndet). Ungefär 4,3 mdkr kan hänföras till företag med en inledd konkurs där förlusten bör ses som definitiv. Den uppbördsförlust som förväntas för framtida anstånd beräknas hamna inom ett intervall på 7,3 – 11,5 mdkr.

Den nedre delen av intervallet bygger på beräkningar på total nivå medan det i den övre delen tagits hänsyn till bakgrundsuppgifter som företagsstorlek och bransch. Av detta skäl bör den framtida uppbördsförlusten förväntas hamna i den övre delen av intervallet.

Det finns därutöver ytterligare anledningar till att räkna med att det är den övre delen av intervallet på 11,5 mdr som gäller. Dels för att när anstånd och restföringar studeras per månad är trenden att restföringar, i förhållande till anståndens storlek, ökar över tid. Dels har ett kärvare konjunkturläge och ökande räntenivåer succesivt försämrat företagets betalningsförmåga. Utvecklingen behöver följas löpande för att få ett säkrare underlag att se åt vilket håll utvecklingen går.

Det är främst de mindre företagen med omsättning mellan 1-10 miljoner kronor som står för de största uppbördsförlusterna räknat i kronor. När det gäller bransch är det främst företag inom byggverksamhet som står för de största uppbördsförlusterna. Detta beror på att det är förhållandevis många företag i byggsektorn som har fått anstånd i kombination med att restförda belopp i förhållande till anståndens storlek är hög.

De viktigaste resultaten kan sammanfattas till följande punkter

- Hittills har 63 400 anstånd om knappt 135 mdkr beviljats per januari 2024. Flera anstånd är återbetalda och drygt 22 000 anstånd om ca 43,1 mdkr ska betalas tillbaka under de kommande åren där det finns risk för uppbördsförluster.
- Många anstånd skjuts fram genom förlängningar och avbetalningsplaner, där trenden är att restföringar ökar och återbetalningar minskar.
- Aktuell uppbördsförlust uppgår till 4,7 mdkr eller till knappt 10 procent vid jämförelse mot totalt beviljade anståndsbeloppet.
- Prognosen för framtida uppbördsförluster beräknas till mellan 7,3 och 11,5 mdkr. Det är främst bland de mindre företagen samt företag inom byggbranschen där risken för uppbördsförlust är som störst.

1 Bakgrund

Företag som drabbades ekonomiskt av corona-pandemin har sedan våren 2020 haft en möjlighet att ansöka om tillfälligt anstånd med betalning av vissa skatter, vilket avser arbetsgivaravgifter, avdragen skatt samt moms. Det tillfälliga anståndet innebär att företaget kan skjuta upp betalning av dessa skatter upp till ett år från och med anståndets beslutsdatum. Anstånd kan medges för tolv perioder för de som redovisar skatterna per månad, fyra perioder för de som redovisar moms kvartalsvis och till två perioder för de som redovisar moms årsvis.

När ett anstånd upphör finns även en möjlighet att ansöka om en förlängning i ytterligare ett år. Därefter är det möjligt att ansöka om en avbetalningsplan som sträcker sig över tre år.

Företagen som får anstånd betalar både ränta och avgift på anståndsbeloppet. Att anståndet medför en kostnad för företaget innebär att många företag väljer att återkalla anståndet tidigare, när de har medel att kunna betala.

Det har funnits möjlighet att söka anstånd för nya moms- och arbetsgivarredovisningar fram till hösten 2023 och i vissa fall kan ansökan fortfarande lämnas in fram till januari 2024. Sista dagen för att ansöka om anstånd för en ny moms eller arbetsgivarperiod var den 11 september 2023 för de företag som redovisar arbetsgivaravgifter, avdragen skatt och moms månadsvis eller kvartalsvis. För de företag som redovisar moms per helår är sista dagen den 16 januari 2024. Efter dessa datum kommer det enbart vara möjligt att förlänga redan beviljade anstånd.

2 Syfte och analysfrågor

Ett stort antal företag har utnyttjat möjligheten att söka anstånd. Många har också valt att fortsätta söka anstånd för fler perioder, förlänga anstånd som löper ut och ansöka om avbetalningsplan. Det är mot denna bakgrund intressant att tillgängliggöra en mer detaljerad redovisning samt en bedömning av vilken risk för framtida uppbördsförluster som anstånden medför.

Rapporten ska undersöka och svara på följande frågeställningar:

- Hur många anstånd har hittills beviljats och med vilka belopp.
- Vad händer när ett anstånd upphör
 - Hur mycket betalas in och hur många kan betala
 - Hur många av de som haft ett anstånd förlänger det och med vilka belopp

- Hur många kan inte betala när anståndet löper ut och hur stor har förlusten blivit
- Hur många företag har gått i konkurs eller har av andra anledningar fått lägga ned verksamheten
- Vilken typ av företag dominerar bland de som inte kan betala, vilket lämpligen visas genom företagsstorlek och bransch
- Uppbördsförlusten
 - Hur stor är uppbördsförlusten hittills
 - Hur ser prognosen för framtida uppbördsförluster ut

Analysfrågorna kommer att besvaras med hjälp av data som finns i Skatteverkets informationslager (IL) samt den statistik som finns sammanställd i Skatteverkets statistikportal. Uttag av data från IL har gjorts per den 2024-01-15 om inget annat anges.

I Skatteverkets statistikportal på [Skatteverket.se/statistikportalen](https://skatteverket.se/statistikportalen) (se ”Skattereduktion och stödåtgärder” -> ”Stödåtgärder” -> ”Tillfälligt anstånd”) är det möjligt att själv ta ut statistik om beviljade anstånd över tid.

3 Definitioner

I detta avsnitt förklaras olika begrepp och definitioner som förekommer i rapporten.

Tillfälligt anstånd: Företag som drabbas av likviditetsproblem på grund av följderna av coronapandemin har möjlighet att ansöka om tillfälligt anstånd med betalning. Man kan enligt reglerna få anstånd med betalning av moms, arbetsgivaravgifter och avdragen a-skatt. Ansökan sker i e-tjänst eller på särskild blankett.

Anstånd, brutto: Samtliga beviljade anstånd med betalning av skatt som registrerats enligt reglerna om tillfälligt anstånd som införts tillfälligt på grund av coronapandemin.

Notera att denna siffra överskattar de faktiska anstånden av flera anledningar. De främsta orsakerna är:

Om ett anstånd omprövas innan det upphör är arbetsrutinen att anståndet återkallas först och ett nytt anstånd registreras in. Eftersom ett och samma anstånd registreras in flera gånger räknas det här som beviljat två gånger och med olika belopp även om det i grund och botten avser samma skattesumma. I dessa fall blir nettoanståndet korrekt men bruttoanståndet blir överskattat.

Det kan även förekomma att ett anståndsbelopp blir felregistrerat. Om detta sker återkallas anståndet direkt och det nya läggs in. Det innebär dock, precis

som i första fallet, att två anståndsbelopp (både det felregistrerade och det rätta) ingår i bruttosumman.

Om ett företag beviljas en avbetalningsplan innebär det att ett antal nya anstånd läggs upp, vilket då innebär att ett tidigare beviljat anstånd återkommer och ser ut som ett helt nytt anstånd som också ingår i bruttosumman.

Tyvärr är det inte möjligt att med det dataunderlag som används i analysen urskilja och ta hänsyn till eventuella överskattningar av beloppen. Eftersom skattningar görs utifrån både netto- och bruttoanstånd samt att det förmodas att det kvarvarande bruttoanståndet också har en överskattning, är bedömningen att den beräknade uppbördsförlusten är tillförlitlig.

Återkallat anstånd: Ett företag kan själv välja att återkalla sitt anstånd, vilket är vanligt om företaget har medel att betala tillbaka tidigare och vill minska kostnaden för räntor och anståndsavgift.

Återkallelser kan dock ske av andra anledningar. Ett par av de vanligaste orsakerna har nämnts under definitionen för Anstånd, brutto.

Anstånd, netto: Beräknas som ”Anstånd, brutto” minus ”Återkallat anståndsbelopp”.

Observera att även detta belopp kan ha en viss överskattning i de fall ett anstånd upphör och en avbetalningsplan läggs upp efter det.

Även olikheter i handläggarrutiner där förlängda anstånd registrerats som nya anstånd kan bidra till viss överskattning av beloppet.

Upphört anstånd: När anståndstiden har gått ut upphör anståndet.

Kvarvarande anståndsbelopp: Avser det aktuella belopp som företagen har anstånd med just nu.

Restföring: Om en skattebetalare inte betalar en fastställd skatt leder det till en skuld på skattekontot. Skulden går sedan till Kronofogden för indrivning.

Uppbördsförlust: Uppbördsförluster uppstår när fastställda skatter av olika anledningar inte blir betalda.

4 Antal tillfälliga anstånd

Tabell 1 nedan visar att Skatteverket under hela anståndsperioden fram till januari 2024 har beviljat drygt 63 400 betalningsanstånd med ett sammanlagt anståndsbelopp som uppgår till knappt 135 mdkr. Eftersom anstånden medför en kostnad kan man samtidigt se att många företag, ca 24 200 stycken, har valt att återkalla anstånd innan det förfaller med drygt 45 mdkr. Detta betyder att Skatteverket hittills har beviljat ett nettoanstånd på knappt 90 mdkr kronor.

Lite mer än hälften av nettoanståndet på 46 mdkr har per januari 2024 upphört och den resterande delen på 43 mdkr kronor avser anstånd för ca 22 000 företag som fortfarande är utestående och som kommer att upphöra under de närmaste åren. Bland de anstånd som kvarstår inkluderas även anstånd som ingår i en avbetalningsplan. Det är drygt 15 000 företag som hittills har ansökt om en avbetalningsplan där knappt 14 000 av företagen har fått bifall och bland dessa har drygt 12 200 företag fortfarande kvar ett anstånd¹. Kvarvarande anstånd för de med avbetalningsplaner uppgår till ca 28 mdkr.

Tabell 1 Tillfälliga anstånd för hela ansökningsperioden

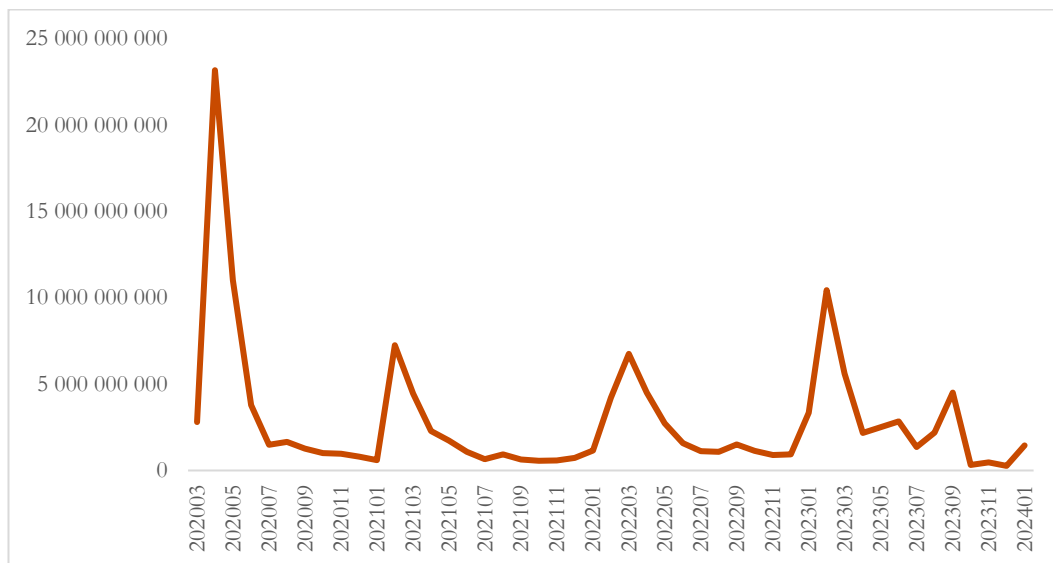
	Totalbelopp, kr	Antal, st	Genomsnittligt belopp, kr
Beviljat anstånd, brutto	134 646 228 741	63 444	2 122 285
Återkallade anstånd	-45 370 809 281	24 234	-1 872 196
Beviljat anstånd, netto	89 275 419 460	63 444	1 407 153
Upphört anstånd	-46 155 254 998	58 988	-782 452
Kvarvarande anståndsbelopp	43 120 693 329	22 036	1 956 829

Källa: Skatteverkets statistikportal, anståndsläget per 2024-01-15. Notera att vissa belopp i tabellen av olika orsaker kan vara överskattade. Detta framgår och redogörs för under avsnitt 3 Definitioner.

Figur 1 visar hur stora anståndsbelopp som har beviljats över tid från och med mars 2020 då de tillfälliga anstånden infördes. Figuren visar att störst anståndsbelopp beviljades under det första året men också att helt nya anstånd fortfarande beviljas vilket har skett successivt över en längre tid. Vid inledningen av varje år (mellan mars - maj) förekommer årstoppar där något högre anståndsbelopp tillkommer. Detta förklaras sannolikt bl.a. av att det under den tidsperioden är något fler helårsredovisningar för moms som förfaller.

¹ Per den 2024-01-15

Figur 1 Beviljade anståndsbelopp per månad



Källa: Skatteverkets statistikportal, anståndslandet per 2024-01-15

5 Vad händer när anstånden upphör

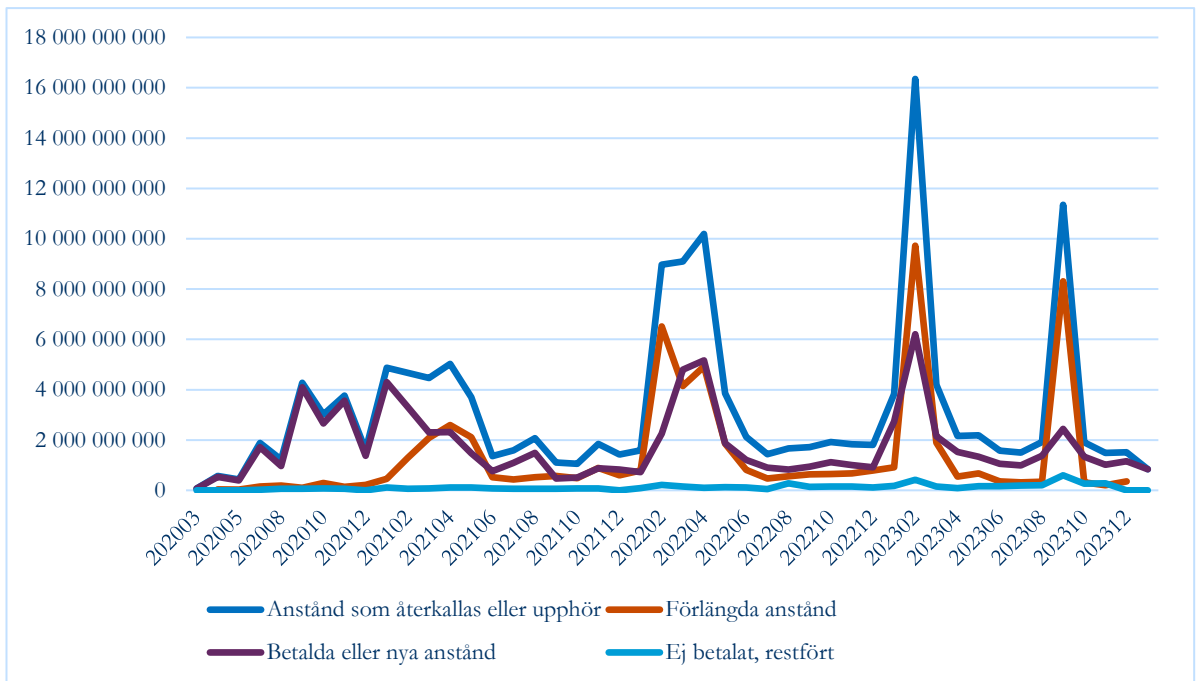
5.1 Anstånd som upphör

Figur 2 visar hur stora anståndsbelopp som har upphört eller återkallats varje månad från och med april 2020 och fram till januari 2024. Sammanställningen visar även hur stora anstånd som förlängs, betalas² eller restförs.³

² Det är inte möjligt att avgöra om en enskild debitering är betald eftersom alla debiteringar och krediteringar sammanställs till ett gemensamt månadssaldo. Uppgiften om ett anstånd är betalt har därför fått räknas fram genom en uteslutningsmetod, efter att hänsyn har tagits till om anståndet har förlängts samt vilka belopp som har restförts. I betalda belopp inkluderas även om ett nytt anstånd tillkommer.

³ Underlag med månadstabell för figuren redovisas som bilaga, se avsnitt 9.1.

Figur 2 Anstånd som upphör eller återkallas samt förlängs, förnyas/betalas eller restförs per månad

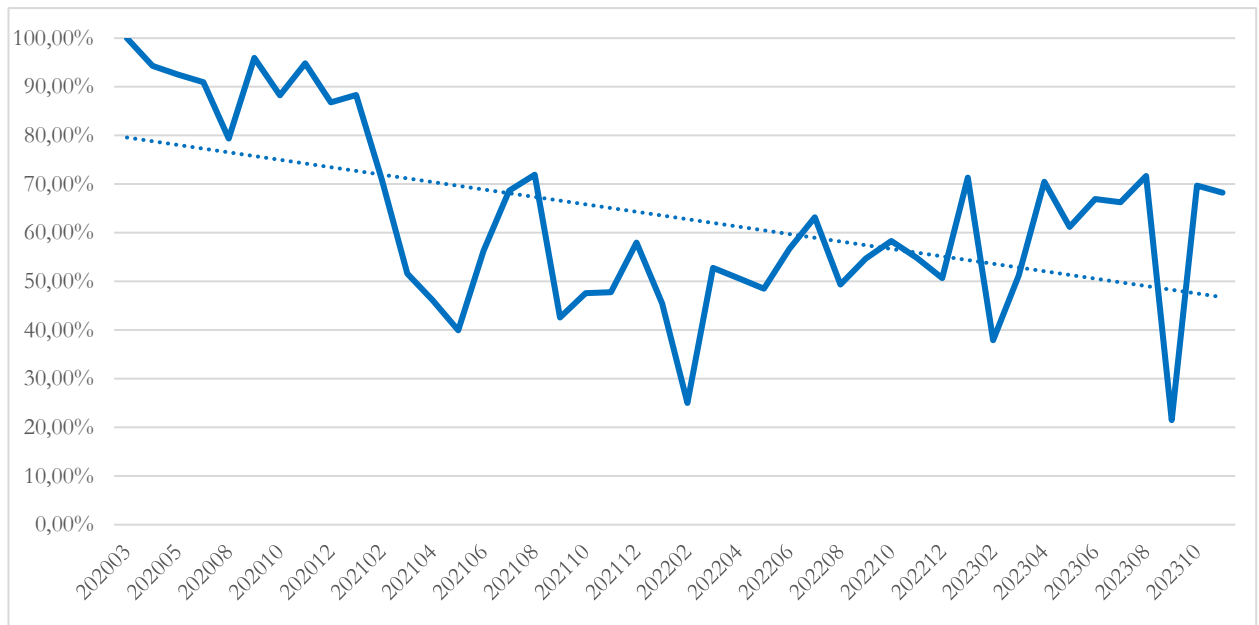


Figur 2 visar att merparten (mellan 80 – 90 procent) av de anståndsbelopp som upphörde eller återkallades under 2020, betalades in mer eller mindre direkt under det första anståndsåret. När den första omgången av årsvisa anstånd upphörde under våren 2021, började flera företag utnyttja den lagstadgade möjligheten att förlänga sina anstånd. Detta märks som återkommande årstoppar runt februari – april varje år. Över tid har företagen dessutom haft möjligheten att fortsätta söka anstånd för fler arbetsgivar- och momsperioder (se Figur 1). Detta är en av förklaringarna till varför stocken med anstånd inte minskar utan fortsätter att fyllas på. Detta påverkar i sin tur att beloppen för de förlängda anstånden fortsätter att öka, allt eftersom de nya anstånden också blir möjliga att förlänga eller att anstånd läggs upp med en avbetalningsplan.

I

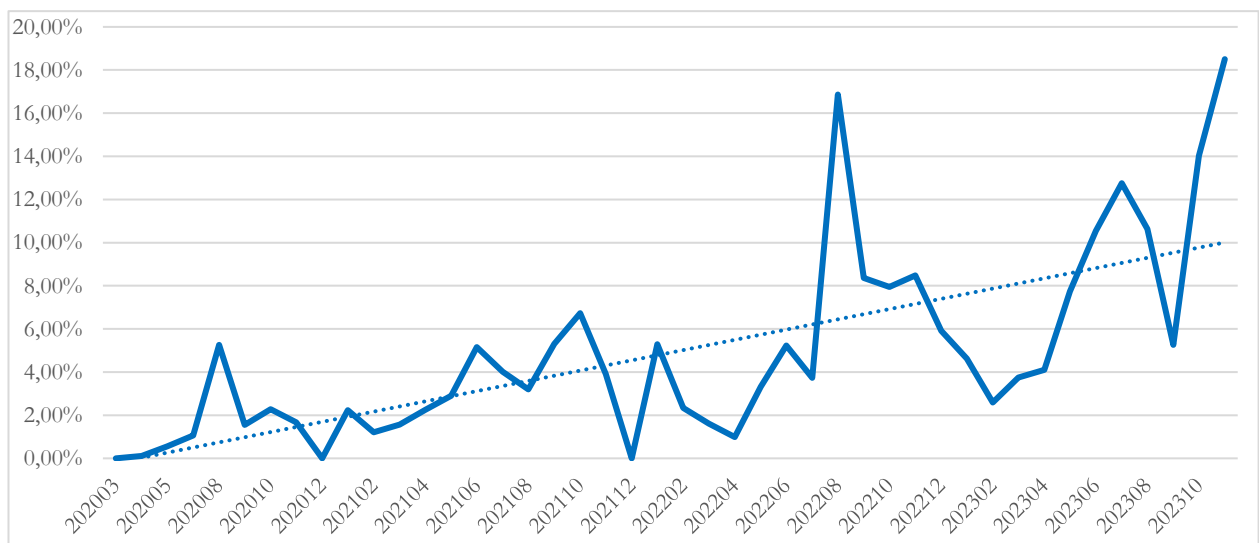
Figur 3 visas mer detaljerad information hur upphörda anstånd har betalats eller kvittats antingen mot nya anstånd eller mot andra skatter. Figuren visar hur andelen anståndsbelopp som betalas tillbaka eller kvittas mot andra skatter eller nya anstånd successivt minskar över tid.

Figur 3 Andel anstånd som antingen har betalats eller kvittats mot nya anstånd eller andra skatter i förhållande till bruttot av de anstånd som upphört



Figur 4 visar hur restföringar har utvecklats över tid och där trenden är att andelen som restförs ökar.

Figur 4 Andel restförda i förhållande till bruttot av anstånden som upphört



6 Uppbördsförlust från anstånden

För att skatta uppborädsförlusten behöver beräkning göras i två delar. Första delen består i att uppskatta den aktuella uppborädsförlusten utifrån de anstånd som redan har återkallats eller förfallit och inte längre förlängs. Detta benämns här som det ej kvarvarande anståndet.

I andra delen uppskattas hur stor den framtida förlusten kan komma att bli för de företag som fortfarande har kvarvarande anstånd som kommer att förfalla under de kommande åren.

6.1 Aktuell uppbördsförlust

6.1.1 Uppbördsförlust totalt

Drygt 41 200 företag har i nuläget inte kvar något anstånd. Dessa företag har tidigare beviljats anstånd med drygt 48 mdkr. Efter beräkning av hur stora delar av anstånden som betalades/kvittades mot andra skatter eller restfördes kan denna företagsgrupps tidigare nettoanstånd (beviljade anstånd minus återkallade anstånd) summeras till drygt 27,6 mdkr. När den restförda skuldens storlek ska jämföras mot anståndets storlek behöver en ny avstämning av företagets skulder göras, eftersom företaget kan ha gjort inbetalningar till Kronofogden efter det att skulden restfördes första gången. Företagens aktuella restförda skuld per januari 2024 uppgår till knappt 4,7 miljarder kronor⁴.

Tabell 2 Fakta för de företag med ej kvarvarande anstånd

Antal företag	Totalt nettoanstånd	Totalt bruttoanstånd	Aktuell uppbördsförlust	Aktuell uppbördsförlust som andel av nettoanstånd	Aktuell uppbördsförlust som andel av bruttoanstånd
41 250	27 653 405 661	48 045 101 661	4 682 685 209	16,93%	9,75%

Uppbördsförlusten kan utifrån den restförda aktuella skulden antingen beräknas till ca 10 procent eller till 17 procent beroende på om den aktuella restförda skulden jämförs med företagets bruttoanstånd (totalt beviljade anstånd) eller med nettoanståndet (totalt beviljade anstånd minus återkallade anstånd). Det finns en osäkerhet i storleken på brutto- respektive nettoanstånd, varför båda måtten behöver användas vid beräkning av den förväntade uppbördsförlusten. Aktuell förlust påverkas inte eftersom den beräknas utifrån faktiska restföringar. Mer om detta framgår i avsnitt 7.3.1.

6.1.2 Uppbördsförlust från konkurser

|

Tabell 3 redovisas fakta kring de företag som har gått i konkurs och som tidigare har haft ett anstånd.

⁴ Aktuell restförd skuld avser den nuvarande skulden hos Kronofogdemyndigheten. När uppgift om restförd skuld uppdateras i denna rapport kan detta belopp både öka och minska eftersom betalningar kan sker efter restföring. Skulden kan vid beräkningen räknas aldrig högre än anståndsbeloppets storlek.

Tabell 3 Fakta över antal konkurser, beviljade anstånd och restförda belopp

Konkurser	
Antal inledda konkurser, st	6 648
Andel företag inledd konkurs, procent	10,79%
Beviljade anstånd (brutto), kr	8 576 463 050
Beviljade anstånd (netto), kr	3 513 238 603
Aktuellt belopp för restförda skulder, kr	4 308 762 027
Aktuellt belopp för restförda skulder, som andel av anstånd (brutto), procent	50,24%

Av de drygt 63 000 företag som beviljats anstånd är det ca 6 600 (drygt 10 procent) som har en inledd konkurs. För dessa företag har Skatteverket beviljat anstånd med ca 8,6 mdkr (brutto). Totalt kan 4,3 mdkr hänföras till restförda belopp som kommer från anstånd. En stor del av den totala uppbördsförlusten på 4,7 mdkr utgörs därmed av företag med en inledd konkurs, där beloppet på 4,3 mdkr får ses som en mer eller mindre definitiv uppbördsförlust⁵.

6.2 Skattning av den framtida uppbördsförlusten

6.2.1 Beräknad uppbördsförlust för kvarvarande anstånd

Det är drygt 22 000 företag som per januari 2024 har ett eller flera kvarvarande anstånd, se Tabell 4. Detta kan både avse äldre anstånd som har förlängts eller ligger i en avbetalningsplan samt anstånd för nya perioder. Dessa företags totala beviljade anståndsbelopp (bruttoanstånd) uppgår till 86,4 mdkr. En del av deras anståndsbelopp har redan återkallats eller förfallit och därmed betalats, varför deras nettoanstånd uppgår till 61,6 mdkr. Det är drygt 43 mdkr i anståndsbelopp som ska betalas tillbaka i framtiden. Hittills har ca 282 miljoner kronor hunnit restföras.

Tabell 4 Anstånd och aktuell uppbördsförlust för de med kvarvarande anstånd

Antal företag	Totalt nettoanstånd	Totalt bruttoanstånd	Totalt kvarvarande nettoanstånd	Aktuell uppbördsförlust
22 029	61 617 031 916	86 407 991 818	43 120 556 265	282 186 051

⁵ Den utdelning som Skatteverket kan räkna med att få ut vid en konkurs är marginell.

Tabell 5 Förväntad uppbördsförlust för de med kvarvarande anstånd

Beräknad uppbördsförlust totalt nettoanstånd	Beräknad uppbördsförlust på bruttoanstånd	Beräknad uppbördsförlust på kvarvarande nettoanstånd
10 433 910 655	8 421 699 845	7 301 812 786

Om den aktuella uppbördsförlustens andel av de ej kvarvarande anstånden tillämpas på det anståndsbelopp (brutto) som kommer att förfalla i framtiden blir den totala uppbördsförlusten drygt 8,4 miljarder kronor (uppbördsförlust om knappt 10 procent av bruttoanstånd). Beräknas uppbördsförlusten istället utifrån det totala kvarvarande nettoanståndet uppskattas det till 7,3 miljarder kronor (uppbördsförlust om knappt 17 procent av nettoanstånd).

7 Utmärkande för de företag som inte kan betala tillbaka anståndet

För att studera de företag som inte kan betala tillbaka anståndet när det har upphört, har företagsstorlek (omsättningsnivå) och branschtillhörighet valts ut som lämpliga variabler för att se vilken typ av företag som står för uppbördsförlusterna.

7.1 Företagsstorlek

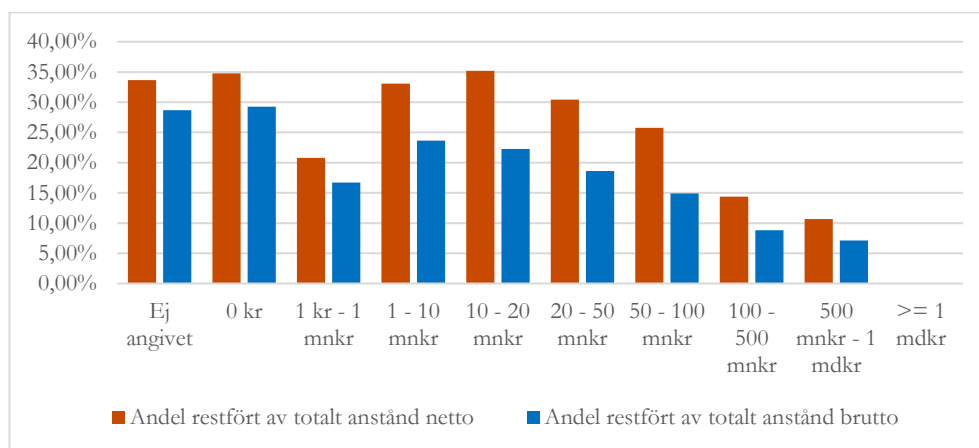
När det gäller företagsstorlek är det främst de mindre företagen med en omsättning på 1-10 miljoner kronor som står för de största uppbördsförlusterna och har högst andel restförda skulder i förhållande till bruttoanstånd. Ju större företaget är, desto lägre restförda skulder.

Tabell 6 Andel aktuell uppbördsförlust i förhållande till anståndets storlek uppdelat per företagsstorlek

Företagsstorlek utifrån omsättning	Totalt nettoanstånd	Totalt bruttoanstånd	Antal företag	Aktuell uppbördsförlust	Aktuell uppbördsförlust som andel av nettoanstånd	Aktuell uppbördsförlust som andel av bruttoanstånd
Ej angivet	295 514 125	346 714 897	521	99 473 527	33,66%	28,69%
0 kr	95 193 512	113 266 924	868	33 112 137	34,78%	29,23%
1 kr - 1 mnkr	874 321 065	1 087 297 193	14 743	181 835 513	20,80%	16,72%
1 - 10 mnkr	3 964 138 685	5 537 968 564	18 526	1 310 490 014	33,06%	23,66%
10 - 20 mnkr	1 844 528 503	2 912 231 295	2 658	649 041 772	35,19%	22,29%
20 - 50 mnkr	2 639 244 499	4 307 391 363	2 020	802 362 315	30,40%	18,63%
50 - 100 mnkr	2 218 967 443	3 842 829 976	844	572 043 988	25,78%	14,89%
100 - 500 mnkr	5 817 641 952	9 529 587 992	848	837 756 078	14,40%	8,79%
500 mnkr - 1 mdkr	1 841 959 693	2 753 086 823	99	196 569 865	10,67%	7,14%
>= 1 mdkr	8 061 896 184	17 614 726 634	123	0	0,00%	0,00%
Totalt	27 653 405 661	48 045 101 661	41 250	4 682 685 209		

Studerars restförda belopp per månad (se bilaga i avsnitt 9.2 månadstabell över restförda belopp per företagsstorlek) visar det sig också att det är ihop med toppar när årsanstånden löper ut och i de fall där anståndet inte längre förlängs som betalningssvårigheter uppstår. Det är först två respektive tre år efter det att de första anstånden beviljades och inte längre förlängs, som betalningssvårigheter uppstår för de företag som inte kan betala.

Figur 5 Restförda belopp som andel av anstånd per företagsstorlek (företag med ej kvarvarande anstånd)

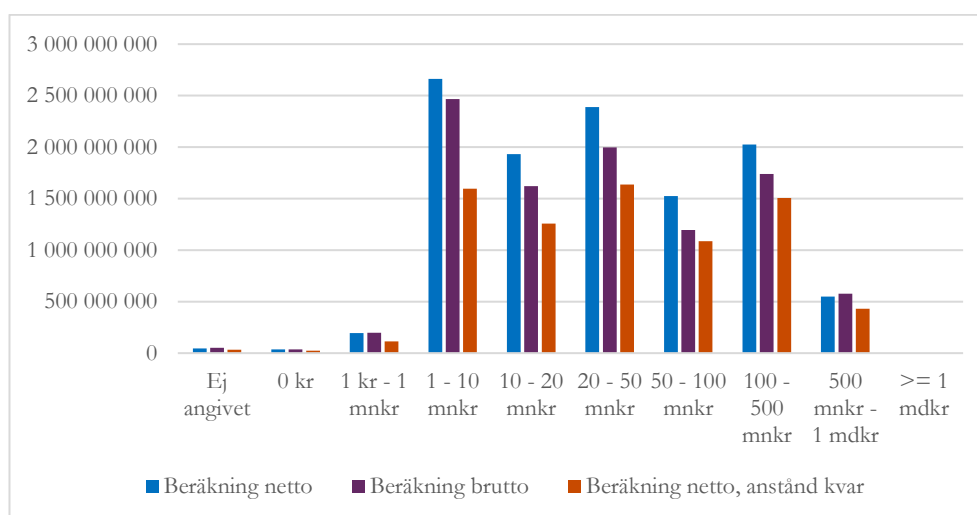


I Figur 5 redovisas de restförda beloppen som andelen av anstånd, både netto och brutto. Det är stora skillnader mellan företagsstorlekarna där små företag tenderar att ha högre andelar restförda belopp jämfört med större företag. Företag med högre omsättning än 1 mdkr har inga restföra belopp alls. Andelarna kan sättas i relation till de totalberäknade andelarna utan bakgrundsfaktorer, 17 procent och 10 procent för restförda belopp som andel av nettoanstånd respektive bruttoanstånd.

Tabell 7 Företag med kvarvarande anstånd och förväntad uppbördsförlust per företagsstorlek

Företagsstorlek utifrån omsättning	Totalt nettoanstånd	Totalt bruttoanstånd	Totalt kvarvarande nettoanstånd	Antal företag	Beräknad uppbördsförlust på nettoanstånd	Beräknad uppbördsförlust på bruttoanstånd	Beräknad uppbördsförlust på kvarvarande nettoanstånd
Ej angivet	137 473 976	180 486 034	95 363 114	142	46 275 356	51 781 976	32 100 345
0 kr	103 884 965	120 503 948	64 430 030	200	36 135 374	35 227 788	22 411 359
1 kr - 1 mnkr	933 019 602	1 179 707 472	550 738 771	4 972	194 043 247	197 289 862	114 539 007
1 - 10 mnkr	8 050 818 644	10 429 112 009	4 827 030 126	11 314	2 661 490 497	2 467 917 068	1 595 750 119
10 - 20 mnkr	5 489 238 316	7 272 764 068	3 578 227 157	2 330	1 931 520 688	1 620 862 905	1 259 085 393
20 - 50 mnkr	7 854 877 987	10 726 478 599	5 383 105 683	1 729	2 387 978 108	1 998 082 244	1 636 529 370
50 - 100 mnkr	5 910 677 036	8 023 277 202	4 218 192 573	638	1 523 757 040	1 194 345 708	1 087 438 984
100 - 500 mnkr	14 054 667 596	19 772 856 569	10 466 620 313	587	2 023 909 911	1 738 252 565	1 507 221 458
500 mnkr - 1 mdkr	5 158 968 875	8 086 469 386	4 042 762 548	64	550 553 749	577 372 345	431 434 679
>= 1 mdkr	13 923 404 919	20 616 336 531	9 894 085 950	53	0	0	0
Totalt	61 617 031 916	86 407 991 818	43 120 556 265	22 029	11 355 663 970	9 881 132 462	7 686 510 713

Figur 6 Förväntad uppbördsförlust per företagsstorlek (företag med kvarvarande anstånd)



I Figur 6 redovisas den förväntade uppbördsförlusten per företagsstorlek om andelarna enligt Figur 5 appliceras på företagen med kvarvarande anstånd. Resultatet visar att den största förväntade uppbördsförlusten kan hänvisas till medelstora företag vilket dels beror relativt höga andelar som beräknats fram från gruppen med ej kvarvarande anstånd och dels höga anståndsbelopp inom respektive företagsstorlek för de med kvarvarande anstånd, se Tabell 6 och Tabell 7.

Tabell 8 Totalt förväntad uppbördsförlust med hjälp av företagsstorlek

Beräkning	Beräknad uppbördsförlust på nettoanstånd	Beräknad uppbördsförlust på bruttoanstånd	Beräknad uppbördsförlust på kvarvarande nettoanstånd
Totalt	10 433 910 655	8 421 699 845	7 301 812 786
Företagsstorlek	11 355 663 970	9 881 132 462	7 686 510 713

I Tabell 8 visas den totala förväntade uppbördsförlusten om den beräknade förväntade uppbördsförlusten för respektive företagsstorlek summeras ihop. Den totala uppbördsförlusten blir alltså något högre när hänsyn tas till företagsstorlek jämfört med när motsvarande siffra räknas ut på total nivå. Detta beror på skillnader i sammansättningen avseende företagsstorlek mellan de två företagspopulationerna.

Tabell 9 Grupsammansättning företagsstorlek, kvarvarande anstånd respektive ej kvarvarande anstånd

Företagsstorlek utifrån omsättning	Företag med kvarvarande anstånd, andel av bruttoanståndet	Företag med ej kvarvarande anstånd, andel av bruttoanståndet	Förändring, procentenheter andel av bruttoanstånd
Ej angivet	0,21%	0,72%	-0,51%
0 kr	0,14%	0,24%	-0,10%
1 kr - 1 mnkr	1,37%	2,26%	-0,90%
1 - 10 mnkr	12,07%	11,53%	0,54%
10 - 20 mnkr	8,42%	6,06%	2,36%
20 - 50 mnkr	12,41%	8,97%	3,45%
50 - 100 mnkr	9,29%	8,00%	1,29%
100 - 500 mnkr	22,88%	19,83%	3,05%
500 mnkr - 1 mdkr	9,36%	5,73%	3,63%
>= 1 mdkr	23,86%	36,66%	-12,80%

I Tabell 9 redovisas hur bruttoanstånden bland företag med, respektive utan kvarvarande anstånd är fördelat mellan företag av olika storlek.. Den största skillnaden mellan grupperna är att en betydligt mindre del av de kvarvarande bruttoanstånden finns hos stora företag (omsättning på minst 1 mdkr) jämfört med de ej kvarvarande anstånden. Eftersom restförda belopp som andel av anstånden skiljer sig åt mellan företagsstorlekarna, där de största företagen hittills inte bidragit alls till uppbördsförlusterna, kommer en beräkning baserad på andelen på total nivå att underskatta de framtida uppbördsförlusterna, vilket förklarar skillnaderna mellan rad 1 och rad 2 i Tabell 8⁶.

⁶ Resonemanget förutsätter att sambandet mellan anståndsbelopp och restföring/uppbördsförluster är ungefär detsamma i gruppen med kvarvarande anstånd som bland företag som ej har kvarvarande anstånd.

7.2 Bransch

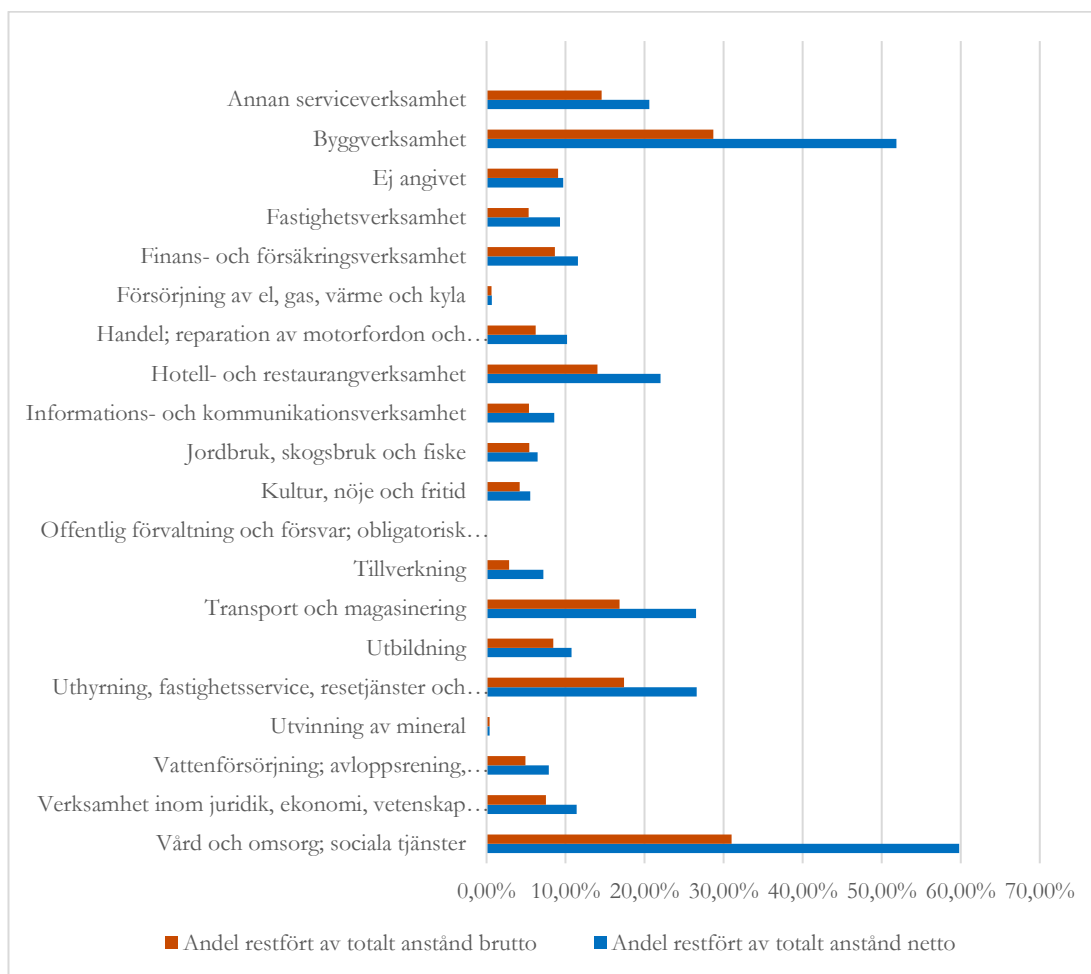
När det gäller bransch är det främst företag inom byggverksamhet som står för de största restförda beloppen räknat i kronor. Det beror både på att det är förhållandevis många företag som har fått anstånd i denna bransch och att restförda belopp i förhållande till anståndets storlek är relativt höga.

Tabell 10 Andel aktuell uppbördsförlust i förhållande till anståndets storlek uppdelat per bransch

Bransch	Totalt nettoanstånd	Totalt bruttoanstånd	Antal företag	Aktuell uppbördsförlust	Aktuell uppbördsförlust som andel av nettoanstånd	Aktuell uppbördsförlust som andel av bruttoanstånd
Annan serviceverksamhet	283 312 217	401 410 108	3 104	58 401 968	20,61%	14,55%
Byggverksamhet	2 787 623 310	5 036 290 738	5 155	1 445 325 142	51,85%	28,70%
Ej angivet	33 386 113	35 758 986	105	3 240 100	9,70%	9,06%
Fastighetsverksamhet	554 089 079	966 753 163	1 077	51 451 310	9,29%	5,32%
Finans- och försäkringsverksamhet	169 678 054	227 142 117	249	19 639 574	11,57%	8,65%
Försörjning av el, gas, värme och kyla	158 659 436	171 973 193	35	1 077 485	0,68%	0,63%
Handel; reparation av motorfordon och motorcyklar	6 969 374 787	11 459 760 236	7 140	710 349 490	10,19%	6,20%
Hotell- och restaurangverksamhet	1 612 911 122	2 526 195 462	4 930	354 936 583	22,01%	14,05%
Informations- och kommunikationsverksamhet	2 208 960 461	3 508 716 246	1 901	188 815 579	8,55%	5,38%
Jordbruk, skogsbruk och fiske	210 858 865	251 108 327	932	13 599 971	6,45%	5,42%
Kultur, nöje och fritid	592 641 659	782 630 168	1 687	32 886 727	5,55%	4,20%
Offentlig förvaltning och försvar; obligatorisk socialförsäkring	515 608 168	521 914 890	11	89 364	0,02%	0,02%
Tillverkning	4 372 948 372	11 016 318 741	2 070	315 251 439	7,21%	2,86%
Transport och magasinering	1 002 750 564	1 578 366 301	2 263	265 938 144	26,52%	16,85%
Utbildning	265 988 714	338 737 909	792	28 561 361	10,74%	8,43%
Uthyrning, fastighetsservice, resetjänster och andra stödtjänster	1 654 420 239	2 532 222 385	2 911	440 095 003	26,60%	17,38%
Utvinning av mineral	9 512 342	9 620 717	14	35 189	0,37%	0,37%
Vattenförsörjning; avloppsrening, avfallshantering och sanering	61 445 303	98 167 169	64	4 850 029	7,89%	4,94%
Verksamhet inom juridik, ekonomi, vetenskap och teknik	3 630 269 481	5 504 311 399	5 826	413 912 060	11,40%	7,52%
Vård och omsorg; sociala tjänster	558 967 375	1 077 703 406	984	334 228 691	59,79%	31,01%
Totalt	27 653 405 661	48 045 101 661	41 250	4 682 685 209		

* Notera att andelen för vård och omsorg i hög grad påverkas av ett enskilt företags anståndsuppgifter.

Figur 7 Restflöda belopp som andel av anstånd (företag med ej kvarvarande anstånd)

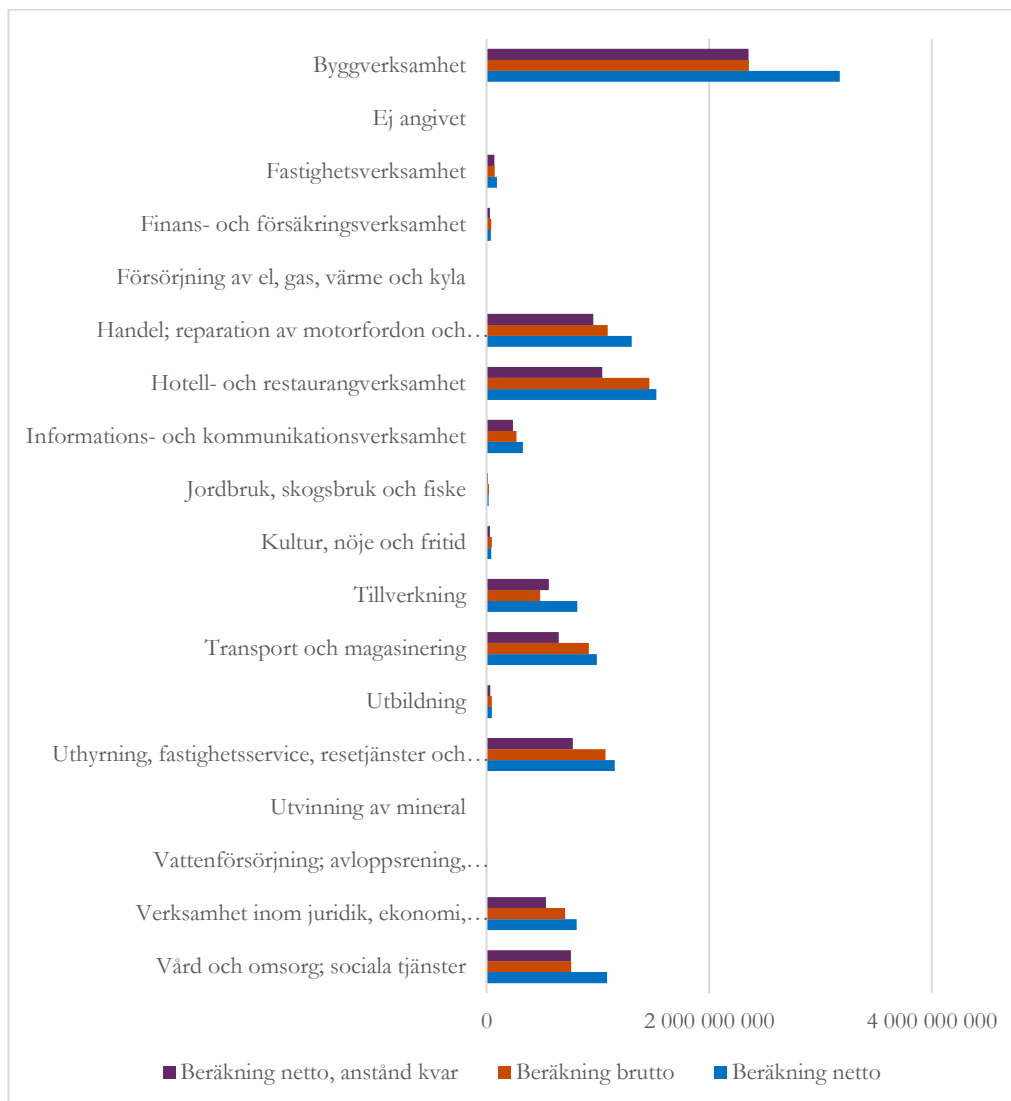


Figur 7 redovisar restförda belopp som andel av anstånd, netto och brutto. Det är stora skillnader mellan branscherna där vissa branscher står för mycket höga andelar av de restförda beloppen och andra står för väldigt låga andelar. Andelarna kan sättas i relation till de totalberäknade andelarna utan bakgrundsfaktorer, 17 procent och 10 procent för restförda belopp som andel av nettoanstånd respektive bruttoanstånd.

Tabell 11 Företag med kvarvarande anstånd och förväntad uppbördsförlust per bransch

Bransch	Totalt nettoanstånd	Totalt bruttoanstånd	Totalt kvarvarande nettoanstånd	Antal företag	Beräknad uppbördsförlust på nettoanstånd	Beräknad uppbördsförlust på bruttoanstånd	Beräknad uppbördsförlust på kvarvarande nettoanstånd
Annan serviceverksamhet	559 596 368	729 238 891	342 498 479	1 119	115 355 171	106 098 440	70 602 621
Byggverksamhet	6 122 003 183	8 216 368 667	4 538 923 741	2 636	3 174 132 275	2 357 950 489	2 353 338 264
Ej angivet	5 443 574	5 802 159	4 671 900	14	528 295	525 730	453 405
Fastighetsverksamhet	1 017 812 384	1 366 273 658	760 380 661	713	94 511 483	72 714 083	70 607 024
Finans- och försäkringsverksamhet	341 535 596	471 585 721	273 206 049	138	39 531 415	40 775 101	31 622 536
Försörjning av el, gas, värme och kyla	115 199 441	125 420 501	106 935 600	24	782 340	785 813	726 219
Handel; reparation av motorfordon och motorcyklar	12 785 331 597	17 551 350 959	9 401 055 963	3 796	1 303 137 521	1 087 945 380	958 197 186
Hotell- och restaurangverksamhet	6 937 442 087	10 411 418 647	4 719 709 303	3 114	1 526 650 759	1 462 829 545	1 038 617 361
Informations- och kommunikationsverksamhet	3 824 941 734	5 001 215 734	2 791 940 910	1 110	326 945 005	269 131 893	238 647 069
Jordbruk, skogsbruk och fiske	306 738 102	403 513 154	193 410 430	329	19 783 988	21 854 182	12 474 582
Kultur, nöje och fritid	776 838 755	1 114 929 842	522 874 892	703	43 108 148	46 850 217	29 015 247
Tillverkning	11 300 244 470	16 850 951 427	7 773 888 569	1 278	814 649 071	482 219 770	560 429 566
Transport och magasinering	3 740 115 220	5 458 763 242	2 448 757 148	1 376	991 910 985	919 744 272	649 431 628
Utbildning	434 053 056	561 033 449	315 650 646	368	46 607 790	47 304 652	33 893 965
Uthyrning, fastighetservice, resetjänster och andra stödtjänster	4 329 804 143	6 154 628 026	2 917 235 261	1 600	1 151 778 201	1 069 661 597	776 018 469
Utvinning av mineral	32 293 909	40 970 714	24 937 422	8	119 465	149 856	92 251
Vattenförsörjning; avloppsrening, avfallshantering och sanering	69 932 469	87 710 859	42 742 897	24	5 519 942	4 333 426	3 373 802
Verksamhet inom juridik, ekonomi, vetenskap och teknik	7 106 423 108	9 399 415 337	4 675 838 117	3 274	810 252 309	706 815 273	533 124 551
Vård och omsorg; sociala tjänster	1 811 282 720	2 457 400 831	1 265 898 277	405	1 083 037 543	762 114 937	756 930 624
Totalt	61 617 031 916	86 407 991 818	43 120 556 265	22 029	11 548 341 706	9 459 804 656	8 117 596 370

Figur 8 Förväntad uppbördsförlust per bransch (företag med kvarvarande anstånd)



Notera att beräkning av uppgifter för vård och omsorg påverkas av ett enskilt företags anståndsavgifter.

I Figur 8 redovisas den förväntade uppbördsförlusten per bransch om andelarna enligt

Figur 7 appliceras på företagen med kvarvarande anstånd. Den största förväntade uppbördsförlusten härrör t ex från företag inom byggverksamhet vilket dels beror på andelarna som beräknats fram från gruppen med ej kvarvarande anstånd och dels hur höga anståndsbelopp som finns inom respektive bransch för de med kvarvarande anstånd.

Tabell 12 Total förväntad uppbördsförlust (kvarvarande anstånd)

Beräkning	Beräknad uppbördsförlust på nettoanstånd	Beräknad uppbördsförlust på bruttoanstånd	Beräknad uppbördsförlust på kvarvarande nettoanstånd
Totalt	10 433 910 655	8 421 699 845	7 301 812 786
Bransch	11 548 341 706	9 459 804 656	8 117 596 370

Precis som med företagsstorlek blir den förväntade uppbördsförlusten något högre när hänsyn tas till bransch jämfört med när uppbördsförlusten räknas ut på total nivå. Detta beror på skillnader i grupp sammansättningen mellan populationerna, de som ej har kvarvarande anstånd och de som har kvarvarande anstånd.

Tabell 13 Grupp sammansättning bransch, kvarvarande anstånd respektive ej kvarvarande anstånd

Bransch	Företag med kvarvarande anstånd, andel av bruttoanståndet	Företag med ej kvarvarande anstånd, andel av bruttoanståndet	Förändring, procentenheter andel av bruttoanstånd
Annan serviceverksamhet	0,86%	0,84%	0,01%
Byggverksamhet	9,77%	10,17%	-0,40%
Ej angivet	0,01%	0,08%	-0,07%
Fastighetsverksamhet	1,53%	2,06%	-0,53%
Finans- och försäkringsverksamhet	0,54%	0,49%	0,05%
Försörjning av el, gas, värme och kyla	0,15%	0,37%	-0,22%
Handel; reparation av motorfordon och motorcyklar	20,43%	24,12%	-3,70%
Hotell- och restaurangverksamhet	11,94%	5,29%	6,65%
Informations- och kommunikationsverksamhet	5,80%	7,31%	-1,51%
Jordbruk, skogsbruk och fiske	0,47%	0,52%	-0,06%
Kultur, nöje och fritid	1,31%	1,63%	-0,32%
Offentlig förvaltning och försvar; obligatorisk socialförsäkring		1,12%	
Tillverkning	19,27%	22,74%	-3,47%
Transport och magasinering	6,34%	3,32%	3,02%
Utbildning	0,65%	0,71%	-0,06%
Uthyrning, fastighetsservice, resetjänster och andra stödtjänster	7,17%	5,09%	2,08%
Utvinning av mineral	0,05%	0,02%	0,03%
Vattenförsörjning; avloppsrening, avfallshantering och sanering	0,10%	0,21%	-0,11%
Verksamhet inom juridik, ekonomi, vetenskap och teknik	10,83%	11,61%	-0,78%
Vård och omsorg; sociala tjänster	2,79%	2,30%	0,49%

Tabell 13 visar skillnaden i procentenheter som respektive bransch utgör av totalt bruttoanstånd. För branschen Handel; reparation av motorfordon och motorcyklar är andelen av bruttoanståndet 3,7 procentenheter lägre för de företag med kvarvarande anstånd jämfört med de som ej har kvarvarande anstånd. Samtidigt är andelen av bruttoanståndet 6,65 procentenheter högre för branschen Hotell- och restaurangverksamhet för de med kvarvarande anstånd jämfört med ej kvarvarande anstånd. Eftersom restförda belopp som andel av anstånd skiljer sig åt mellan branscherna kommer skillnader i grupp sammansättning, likt ovan, att ge effekt på när den totala

uppbördsförlusten beräknas vilket visades i Tabell 10 Andel aktuell uppbördsförlust i förhållande till anståndets storlek uppdelat per bransch.

7.3 Vilken skattning av uppbördsförlust ska användas?

Skattningen av uppbördsförlusten bör bli bättre när hänsyn tas till bakgrundsavgifter om företagsstorlek och bransch. En analys av restförda belopp som andel av bruttoanstånd på företagsnivå visar att det finns skillnader mellan olika branscher och företagsstorlekar. Signifikanta skillnader syns framförallt mellan vissa företagsstorlekar men även mellan vissa branscher där till exempel byggverksamhet utmärker sig jämfört med andra branscher. Det ska dock tilläggas att vissa av grupperna är små och därför ger osäkra resultat samtidigt som det också förekommer stor spridning inom grupperna. Trots det finns det skillnader mellan flera av grupperna vilket gör att resultatet bör bli mer träffsäkert om hänsyn tas till bakgrundsavgifterna.

När beräkning av uppbördsförlusten sker med hjälp av variabler för företagsstorlek eller bransch ökar den förväntade totala uppbördsförlusten jämfört med att enbart göra beräkningen av ett totalbelopp på riksnivå.

7.3.1 Netto- eller bruttoanstånd

Om nettoanstånd eller bruttoanstånd är det bästa anståndsvärdet att användas vid beräkning av uppbördsförlusten är inte helt självklart. Det som skiljer dessa åt är de anstånd som återkallas. Som nämndes inledningsvis är ett anstånd förenat med både ränta och en extra anståndsavgift. Detta gör att många företag självmant har valt att återkalla och betala tillbaka anståndet tidigare om de har medel att återbetala.

I en analys på företagsnivå är det inte möjligt att använda sig av nettoanstånd i relation till restförda belopp. Det beror på att det finns företag som har noll i nettoanstånd och samtidigt finns det en restföring som kan kopplas till ett återkallat anstånd. Samtidigt är bruttoanståndet förmodligen större än det verkliga anståndet och orsaker till varför det är så har redogjorts för i avsnitt 3 (Definitioner). På grund av den osäkerhet som finns i storleken på brutto- respektive nettoanstånd, har båda måtten använts i beräkningen av förväntad uppbördsförlust. Osäkerheten påverkar inte den aktuella förlusten eftersom den beräknas utifrån faktiska restföringar.

I analysen har sju anstånd om totalt 27 miljarder bekräftats som rent felregistrerade belopp. Dessa har uteslutits i beräkningar, men det finns garanterat fler felregistrerade belopp, som har rättats via återkallelser, som därmed drar upp bruttoanståndet till en högre nivå än vad det egentligen är.

8 Total uppskattad uppbördsförlust

Aktuell uppbördsförlust hittills är ca 4,7 mdkr och förväntad uppbördsförlust för de kvarvarande anstånden beräknas att ligga inom ett intervall mellan 7,3-11,5 mdkr beroende på vilken metod som används. Sammantaget bedöms alltså uppbördsförluster orsakade av de tillfälliga anstånden summeras till mellan 12 och 16,2 mdkr.

Det kan av flera skäl antas att uppbördsförlusten kommer landa i den övre delen av intervallet. Beräkningar utifrån företagsstorlek och bransch visar högre förväntad förlust. Osäkerheten kring brutto- och nettoanstånd ger skäl till att använda den högre förväntade förlusten. Till detta behöver även hänsyn tas till den månadsvisa trenden som visar en ökning av restföringar som andel av anstånden, se Tabell 4. Detta indikerar att restföringarna snarare kommer att öka och inte sjunka.

Det allmänna konjunkturläget med stigande utgiftsräntor som kan leda till en generellt sämre betalningsförmåga hos de företag som får anstånd talar också för tilltagande uppbördsförluster. Ny information tillkommer löpande och det är därför viktigt att följa utvecklingen för att få ett uppdaterat och säkrare underlag.

Svenskt näringsliv har i november 2023 presenterat en analys, ”Tillfälliga skatteanstånd – En tickande bomb?”, med syfte att undersöka företags överlevnadsförmåga och skatta hur stor del av de tillfälliga anstånd som inte kommer bli betalda⁷. Svenskt näringsliv har använt sig av en helt annan metod för att skatta antalet företag som förväntas gå i konkurs. De bedömer att upp emot 14 mdkr av de kvarvarande anstånden inte kommer att betalas tillbaka. Det är en något högre siffra jämfört med resultatet i denna rapport som visar upp mot 11,5 mdkr, men trots att metoderna skiljer sig åt får skillnaden betraktas som förhållandevis liten. Det Skatteverkets rapport tillför är mer exakta beräkningar av hur den aktuella uppbördsförlusten ser ut. Genom löpande uppdateringar av rapporten kommer detta kunna följas.

⁷ https://www.svensknaringsliv.se/sakomraden/ekonomisk-analys/tillfalliga-skatteanstand-en-tickande-bomb_1204865.html

8.1 Sammanställt resultat för beräkning av uppbördsförlustens storlek

Nedan visas ett flertal olika sammanställningar av den aktuella och förväntade uppbördsförlustens storlek med avseende på metod.

Tabell 14 Anståndsbelopp för de företag med ej kvarvarande anstånd. Underlag för att kunna beräkna den aktuella uppbördsförlusten.

Antal företag	Totalt nettoanstånd	Total bruttoanstånd
41 250	27 653 405 661	48 045 101 661

Tabell 15 Aktuell restfört belopp hos de företag med utestående (ej kvarvarande) anstånd. Beloppet utgör den aktuella uppbördsförlusten i kronor.

Aktuell uppbördsförlust
4 682 685 209

Tabell 16 Aktuell uppbördsförlust för företag med aktuella anstånd

Antal företag	Totalt nettoanstånd	Total bruttoanstånd	Totalt kvarvarande nettoanstånd	Aktuell uppbördsförlust
22 029	61 617 031 916	86 407 991 818	43 120 556 265	282 186 051

Tabell 17 Förväntat uppbördsförlust totalt samt med hänsyn taget till bransch och företagsstorlek

Beräkning	Beräknad uppbördsförlust på nettoanstånd	Beräknad uppbördsförlust på bruttoanstånd	Beräknad uppbördsförlust på kvarvarande nettoanstånd
Totalt	10 433 910 655	8 421 699 845	7 301 812 786
Bransch	11 548 341 706	9 459 804 656	8 117 596 370
Företagsstorlek	11 355 663 970	9 881 132 462	7 686 510 713

9 Bilagor

9.1 Månadstabell över anstånd som upphör

Månad då anståndet upphör	Anstånd som återkallas eller upphör	Förlängda anstånd	Betalda eller nya anstånd	Anstånd upphör netto	Ej betalat, restfört
202003	71 168 554		71 168 554	71 168 554	0
202004	568 597 343	31 633 835	536 341 772	536 963 508	621 736
202005	428 014 749	29 650 072	395 995 263	398 364 677	2 369 414
202007	1 882 733 519	150 829 242	1 711 916 830	1 731 904 277	19 987 447
202008	1 222 333 757	187 608 476	970 459 277	1 034 725 281	64 266 004
202009	4 269 067 546	105 916 417	4 096 983 291	4 163 151 129	66 167 838
202010	3 013 503 000	285 660 050	2 658 984 950	2 727 842 950	68 858 000
202011	3 758 611 788	132 301 250	3 563 486 276	3 626 310 538	62 824 262
202012	1 585 854 383	209 640 984	1 376 213 399	1 376 213 399	0
202101	4 869 603 773	461 171 020	4 299 959 798	4 408 432 753	108 472 955
202102	4 662 456 075	1 296 882 198	3 309 425 750	3 365 573 877	56 148 127
202103	4 461 877 029	2 089 410 642	2 302 623 491	2 372 466 387	69 842 896
202104	5 025 005 323	2 592 480 929	2 319 212 405	2 432 524 394	113 311 989
202105	3 697 621 142	2 113 518 916	1 476 587 369	1 584 102 226	107 514 857
202106	1 356 905 901	523 429 271	763 532 652	833 476 630	69 943 978
202107	1 590 415 903	435 249 624	1 091 422 703	1 155 166 279	63 743 576
202108	2 072 319 605	515 884 161	1 490 260 981	1 556 435 444	66 174 463
202109	1 100 423 772	573 464 724	468 579 812	526 959 048	58 379 236
202110	1 054 266 902	481 718 992	501 600 408	572 547 910	70 947 502
202111	1 838 701 702	887 768 308	879 106 231	950 933 394	71 827 163
202112	1 427 586 226	599 621 865	827 964 361	827 964 361	0
202201	1 593 726 818	784 636 519	724 776 291	809 090 299	84 314 008
202202	8 971 925 933	6 516 379 331	2 245 312 351	2 455 546 602	210 234 251
202203	9 089 480 313	4 142 991 361	4 800 146 647	4 946 488 952	146 342 305
202204	10 191 921 533	4 926 257 412	5 164 735 508	5 265 664 121	100 928 613
202205	3 847 648 212	1 854 409 822	1 865 565 375	1 993 238 390	127 673 015
202206	2 124 283 274	808 164 424	1 205 053 873	1 316 118 850	111 064 977
202207	1 436 904 608	475 554 871	907 702 428	961 349 737	53 647 309
202208	1 662 440 210	561 558 522	820 623 395	1 100 881 688	280 258 293
202209	1 710 444 196	631 709 911	935 652 079	1 078 734 285	143 082 206
202210	1 923 650 074	648 673 295	1 122 036 411	1 274 976 779	152 940 368
202211	1 824 531 789	670 008 962	999 814 424	1 154 522 827	154 708 403
202212	1 810 996 518	786 166 108	917 657 325	1 024 830 410	107 173 085
202301	3 827 332 561	919 478 713	2 730 807 866	2 907 853 848	177 045 982
202302	16 350 412 680	9 722 485 879	6 204 227 413	6 627 926 801	423 699 388
202303	4 199 532 348	1 891 763 781	2 150 194 566	2 307 768 567	157 574 001
202304	2 166 838 613	550 844 684	1 527 003 463	1 615 993 929	88 990 466

Se fortsättning nästa sida

Månad då anståndet upphör	Anstånd som återkallas eller upphör	Förlängda anstånd	Betalda eller nya anstånd	Anstånd upphör netto	Ej betalat, restfört
202305	2 181 335 089	677 057 710	1 335 432 715	1 504 277 379	168 844 664
202306	1 577 949 159	355 786 866	1 055 713 894	1 222 162 293	166 448 399
202307	1 500 587 126	314 478 739	994 656 065	1 186 108 387	191 452 322
202308	1 916 846 830	338 513 338	1 374 395 443	1 578 333 492	203 938 049
202309	11 341 395 483	8 307 240 254	2 437 848 516	3 034 155 229	596 306 713
202310	1 908 225 015	310 500 303	1 330 072 823	1 597 724 712	267 651 889
202311	1 492 842 219	198 038 510	1 018 559 381	1 294 803 709	276 244 328
202312	1 508 269 250	350 322 014	1 157 947 236	1 157 947 236	0*

*Eftersom eventuella restföringar i regel sker 2 månader efter att anståndet har upphört syns inga restföringar för anstånd som upphörde i december 2023 när statistik sammanställs för den här rapporten i januari 2024.

9.2 Månadstabell över restförda belopp per företagsstorlek

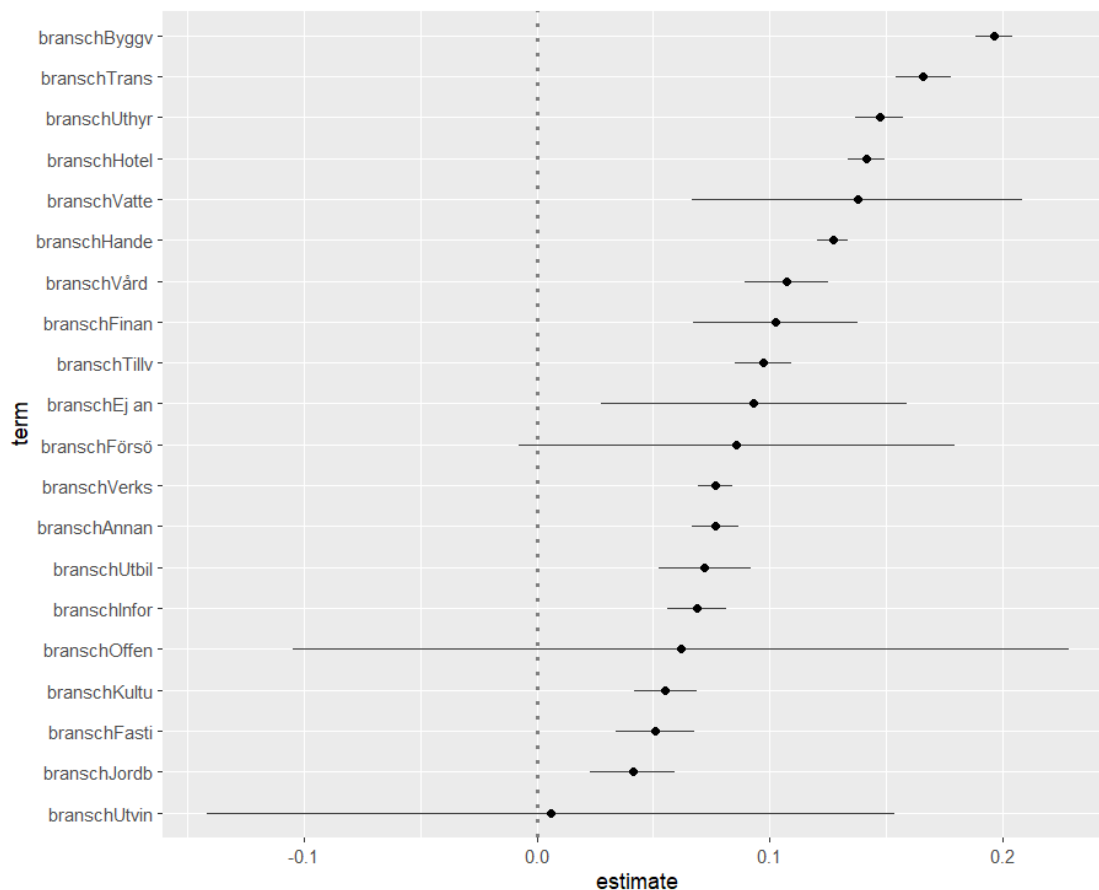
Radetiketter	0	>= 1 mdkr	1 - 10 mnkr	1 kr - 1 mnkr	10 - 20 mnkr	100 - 500 mnkr	20 - 50 mnkr	50 - 100 mnkr	500 mnkr - 1 mdkr	Ej angivet
202003			0	0	0		0	0	0	0
	3035									
202004	6	0	59084	96565	181154	0	241155	0	0	0
	1163		44710							
202005	79	0	2	239157	422114	0	455363	0	0	8866
	1246		31785		174812					1213
202006	55	0	57	968922	3	0	0	0	0	74
	1587		12334	197023	266933		167667			5569
202007	37	0	632	6	5	27303	5	0	0	23
	1422		14398	272523	145987	1470122		826354		2702
202008	77	0	967	7	6	0	805689	3	16419112	334
	2616	9355	17536	321441	547691	2160737	361031	413913		3076
202009	90	099	246	8	8	9	1	0	0	46
	3114		23520	200831	649559	1061134	924107	129662		1634
202010	75	0	583	3	8	7	9	83	0	625
	2024		15931	390959	766031	1950502	573048	612572		2696
202011	17	0	923	0	3	7	9	3	0	758
	202012		0	0	0	0	0	0	0	0
	7294		30877	616203	139254		984231			3767
202101	18	0	816	6	05	4667941	4	785720	0	4788
	7930		24071	445317	977611		105790	141825		1258
202102	41	0	558	5	8	740288	88	8	1029668	922
	8056		25107	508826	152607		110656	122433		2420
202103	33	0	817	6	06	9532915	83	2	0	57
	8921		36917	748612	163997	3016582	126077	346380		6267
202104	43	0	913	4	31	8	44	3	0	27
	1082		28614	696289	150580	1751641	245250	712639		1433
202105	058	0	862	8	42	2	30	6	0	600
	3330		19917	391750	913980	1874072	119937	158819		1570
202106	83	0	491	8	2	9	06	5	0	446
	8677		27706	349442	108802		232123	127772		8851
202107	72	0	305	7	27	2886652	8	27	0	96
	8368		26726	553705	728318		889412	854906		3033
202108	46	0	986	2	4	1862130	0	1	0	948
	2101		21844	403158	109582		582412	870991		5337
202109	637	0	436	4	56	2907346	8	5	0	01
	2376		24298	310370	316109		314628	201437		2087
202110	408	0	279	3	2	3110075	90	4	0	67
	6876		24778	710583	168196		659556	722952		2097
202111	42	0	754	3	05	1014586	1	0	0	008

Se fortsättning nästa sida										
Radetiketter	0	>= 1 mdkr	1 - 10 mnkr	1 kr - 1 mnkr	10 - 20 mnkr	100 - 500 mnkr	20 - 50 mnkr	50 - 100 mnkr	500 mnkr - 1 mdkr	Ej angiv et
202112	0	0	0	0	0	0	0	0	0	0
	4749		34368	555570	115275		253904	106953		1417
202201	39		070	7	43	27446	19	8		272
	3514		79040	159540	302756	1087927	323154	131247		4512
202202	471	0	582	67	97	4	85	33	12964947	640
	3166		66914	119661	179376		247015	217110		4923
202203	697	0	291	50	22	2401084	43	5	3759862	227
	4651		33767	387688	124694	1783132	124052	712972		5830
202204	66	0	948	3	02	1	73	5	3172797	30
	1068		42692	770196	187812	3658710	100969	166728		1506
202205	658	0	834	6	94	3	38	0	0	895
	6733		27791	334431	197052		286057	223551		1702
202206	18	0	070	4	81	4775560	99	54	0	30
	4070	9734	25147	218603	824707		834880	153257		1183
202207	57	40	177	3	3	1416162	6	9	0	600
	5880		34827	455238	206859	1433785	281540	384818		9117
202208	04		387	8	70	05	84	06	0	37
	7394		42187	482108	112215	1329072	308045	344764		6726
202209	76		749	3	18	2	83	22	0	95
	1149		34916	319798	761150	5152919	323405	181677		5485
202210	32		598	0	9	1	49	15	0	64
	3286		48611	675753	386493		353781	142603		6570
202211	46		007	5	35	621574	80	28	0	36
	6220		44977	402848	269535		191815	238712		1040
202212	97		319	9	99	0	93	0	0	269
	1163		66669	912821	241168		311308	243911		4496
202301	667		163	2	04	0	94	79	0	293
	5382		14116	284472	867004		850927	418576		4075
202302	814	0	9773	33	97	2896487	56	13	0	348
	1176		42701	368891	249051	2746170	176859	265151		7221
202303	008	0	923	6	88	4	13	39	0	42
	1571		17563	278796	113877		185250	222835		1364
202304	464		772	4	95	168401	66	18	0	028
	3573		34346	472255	717644	3068921	214583	159504		1525
202305	06		158	3	4	9	37	17	33305965	068
	4351		31235	404500	318683	2082771	335950	272468		2427
202306	96		674	6	33	5	37	23	0	088
	1996		34166	267684	107537	6884179	753502	119205		1500
202307	33	0	230	3	35	8	0	61	38456451	0
	6271		42182	394660	345805	3240024	269067	241670		8250
202308	62		960	9	54	6	17	92	0	54
	2863		86680	175500	586852	1017682	702136	689076		8536
202309	455		570	32	93	43	92	62	60329012	843
	5023		31652	172137	619203	6755072	540396	495874		2429
202310	2		678	7	7	9	67	54	28161719	74
	1881		38476	518827	334052	7168678	430538	373245		2319
202311	29		664	9	05	4	68	12	0	702
	202312	0	0	0	0		0			

9.3 Analys uppbördsförlust på företagsnivå

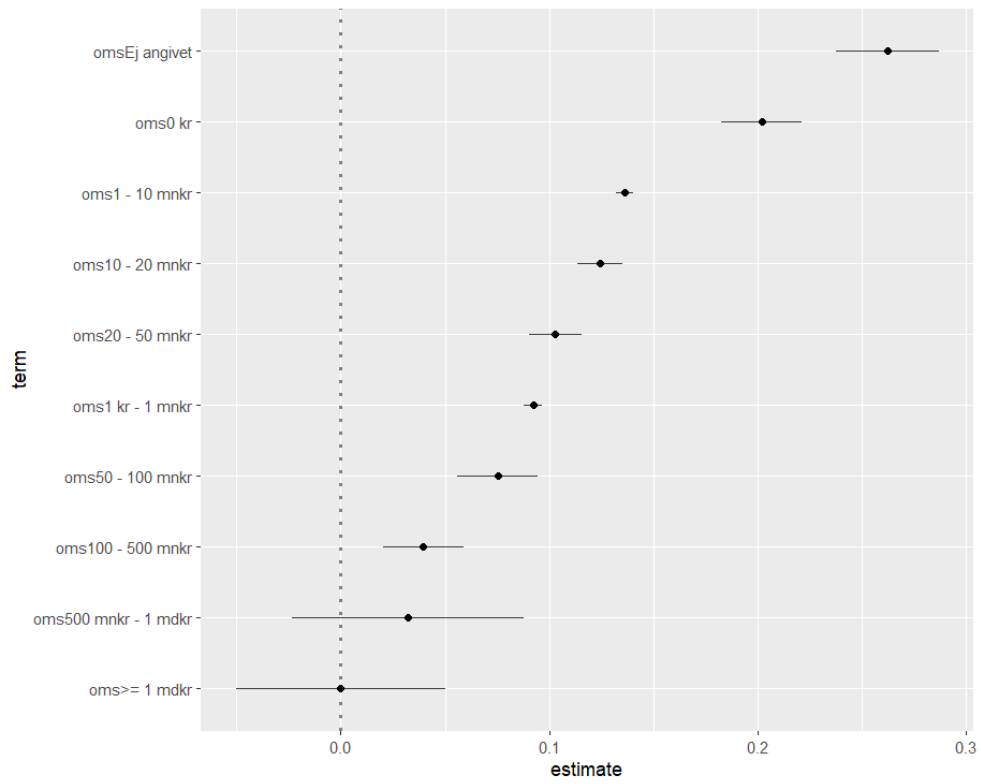
Punkttestimat och konfidensintervall för uppbördsförlust som andel av bruttoanstånd på företagsnivå.⁸

Punkttestimat och konfidensintervall för uppbördsförlust som andel av bruttoanstånd på företagsnivå per bransch



⁸ Observera att linjär regression egentligen inte är en optimal metod att använda sig av när den beroende variabeln endast kan anta värden mellan 0 och 1. Syftet med regressionen är dock inte att utföra skattningar med hjälp av resultatet utan endast att påvisa eventuella skillnader mellan branscher och företagsstorlekar med hjälp av punkttestimat och konfidensintervall. Analysen är gjord på data från IL 2023-11-21

Punktestimat och konfidensintervall för uppbördsförlust som andel av bruttoanstånd på företagsnivå per bransch



Postadress: 205 30 Malmö **Telefon:** 0771-567 567
skatteverket@skatteverket.se, www.skatteverket.se

